

ARCHÉOLOGIE & ARTS D'ORIENT

Jeudi 29 avril 2021 - 14h30

7 Rond-Point
des Champs-Élysées
75008 Paris



ARTCURIAL



lot 83, *Gnochoé* en bronze de type *schnabelkanne*,
Art étrusque, 6^e-5^e siècle av.J.C. - p.46

ARCHÉOLOGIE & ARTS D'ORIENT

Jeudi 29 avril 2021 - 14h30

7 Rond-Point
des Champs-Élysées
75008 Paris



lot 137, Enseigne «Alam», Iran safavide, début du 18^e siècle - p.76

ARCHÉOLOGIE & ARTS D'ORIENT

vente n°4042



Matthieu Fournier



Lamia Içame

EXPOSITIONS PUBLIQUES

Téléphone pendant l'exposition
Tél. : +33 (0)1 42 99 20 75

Lundi 26 avril
11h-19h

Mardi 27 avril
11h-19h

Mercredi 28 avril
11h-19h

VENTE

Jeudi 29 avril 2021 - 14h30

Commissaire-priseur
Matthieu Fournier

Contact
Lamia Içame
Tél. : +33 (0)1 42 99 20 75
licame@artcurial.com

Nous remercions Madame Annie Kevorkian et Monsieur Olivier Perdu, attaché à la chaire de Civilisation pharaonique du Collège de France, pour leur amicale participation au catalogue

Nous remercions également Madame Muriel Roiland (IRHT) et Monsieur Bruno Halff pour leur aimable contribution.

Experts
Instruments scientifiques
Anthony Turner
Pour le lot 136

Catalogue en ligne :
www.artcurial.com

Comptabilité clients
salesaccount@artcurial.com
Tél. : +33 (0)1 42 99 20 71

Transport et douane
Tél. : +33 (0)1 42 99 16 57
Tél. : +33 (0)1 42 99 16 37
shipping@artcurial.com

Ordres d'achat,
enchères par téléphone
Kristina Vrzests
Tél. : +33 (0)1 42 99 20 51
bids@artcurial.com

ARTCURIAL
Live Bid

Assistez en direct aux ventes aux enchères d'Artcurial et enchérissez comme si vous y étiez, c'est ce que vous offre le service Artcurial Live Bid.

Pour s'inscrire :
www.artcurial.com



Couvertures :

lot 139, *Exceptionnel masque de guerre et casque*, Nord du Caucase, Anatolie ou Iran occidental, fin du 15^e-début du 16^e siècle - p.81
lot 82, *Grande amphore aux guerriers samnites campanie*, grande Grèce, vers le milieu du 4^e siècle av.J.C. - p.44
lot 112, *Coupe «Satl» en argent*, art Ottoman, balkans, probablement Hongrie, 17^e siècle - p.64



lot 46, *Tête masculine en albâtre*, Art sud-arabique,
vers le 1^{er} siècle av.J.C. - p.28

Archéologie

Lots 1 à 107

Arts d'Orient & de l'Islam

Lots 108 à 142

Exceptionnel ensemble de pièces d'armurerie

Collection d'un amateur allemand

Lots 137 à 141

Les verres, bronzes et céramiques de fouilles comportent généralement des accidents : l'état de conservation des pièces n'a pas été mentionné au catalogue sauf lorsque celles-ci sont exceptionnellement intactes et ne présentent pas de restaurations. Les colliers sont recomposés à partir d'éléments anciens

The condition of antiquities, early ceramics and glass is not guaranteed, since most of the pieces are commonly damaged. Necklaces are composed with ancient elements.

Embargo on importation of Persian/Iranian works of art to the U.S.A. Please note that there may be restrictions on importing certain items of Persian/Iranian origin into the United States of America.



ARCHÉOLOGIE

Lots 1 à 107

1

MASSE D'ARME EN BRONZE

Luristan, vers le 8^e siècle av.JC

Masse d'arme tubulaire à arêtes adoucies et tête ovoïde ornée de trois rangs de «pointes de diamant». Patine verte lisse. Manques et enfoncements. Haut. : 11,3 cm

Provenance :

Collection X - 5^e vente, Mes Boisgirard et de Heeckeren, Hôtel Drouot, Paris, 7 juillet 1981 : n°132
Collection particulière de Monsieur C., Paris
Puis par descendance à l'actuel propriétaire

A Luristan bronze mace, circa 8th century B.C

300 - 400 €

2

TROIS FLÈCHES EN BRONZE

Luristan, début du 1^{er} millénaire av.JC

Deux pointes de flèche et un fer de lance à nervure médiane. Patine brune et verte. Haut. : 34 cm l'une

Provenance :

Me Grandin, Hôtel Drouot, Paris, 16 décembre 1980 : n°60 ter
Collection particulière de Monsieur C., Paris
Puis par descendance à l'actuel propriétaire

Three Luristan bronze arrows, early 1st millennium B.C.

200 - 300 €

3

MORS AUX CHEVAUX EN BRONZE

Luristan, vers le 8^e siècle av.JC

Mors à barre transversale rigide et plaques en forme de chevaux passants, portant un collier à grelot, leurs longues jambes reposant sur une barre. Anneaux sur la croupe et la nuque de l'animal. Patine brune lisse. Dim. des plaques : 8,7 x 12 cm

Provenance :

Mes Boisgirard et de Heeckeren, Hôtel Drouot, Paris, 16 décembre 1981 : n°300 (ill.)
Collection particulière de Monsieur C., Paris
Puis par descendance à l'actuel propriétaire

A Luristan bronze horsebit with horse-shaped cheekpieces, circa 8th century B.C.

800 - 1 000 €





4

ÉPINGLE DISCOÏDE EN BRONZE

Luristan, vers le 8^e siècle av.J.C.

Épingle à tête discoïde à décor repoussé et gravé d'une fine guirlande de feuilles lancéolées autour de quatre rangs de perles encadrant une rosette centrale.

Numéro de collection à l'encre blanche : 1227.

Patine noire lisse.

Restaurations.

Haut. : 35,1 cm

Provenance :

Collection X - 3^e vente, Mes Boisgirard et de Heeckeren, Hôtel Drouot, Paris, 15 décembre 1980 : n°34 (ill.)

Collection particulière de Monsieur C., Paris

Puis par descendance à l'actuel propriétaire

A Luristan bronze pin with a disc-shaped head, circa 8th century B.C

1 000 - 1 200 €

5

BRACELET EN BRONZE

Luristan, vers le 8^e siècle av.J.C.

Bracelet ouvert dont les extrémités sont ornées de têtes de bélier affrontées, au museau tubulaire et aux cornes enroulées.

Décor linéaire gravé.

Patine verte et noire.

Fracture restaurée.

Diam. : 9 cm

Provenance :

Collection X - 6^e vente, Mes Boisgirard et de Heeckeren,

Hôtel Drouot, Paris, 24 septembre 1981 : n°39

Collection particulière de Monsieur C., Paris

Puis par descendance à l'actuel propriétaire

A Luristan bronze bracelet, circa 8th century B.C.

300 - 400 €



6

HACHE DIGITÉE EN BRONZE

Luristan, fin du 2^e millénaire av.J.C.

Hache à lame en éventail et douille cylindrique, le talon flanqué de quatre digitations coniques.

Patine verte.

Long. : 20 cm

On joint une petite hache à digitations.

Patine crouteuse.

Long. : 10,2 cm

Provenance :

Me Grandin, Hôtel Drouot, Paris, 16 et 17 décembre 1980 : n°126 et 127 (ill.)

Collection particulière de Monsieur C., Paris

Puis par descendance à l'actuel propriétaire

A Luristan bronze spiked axe head, late 2nd millennium B.C. And a bronze axe head

600 - 800 €

7

HACHE À DIGITATIONS EN BRONZE

Luristan, fin du 2^e millénaire av.J.C.

Lame en éventail à bords moulurés et douille cylindrique ornée de quadruples rainures, prolongées sur le talon par quatre courtes digitations.

Patine verte.

Long. : 21cm

Provenance :

Collection particulière, Paris, avant 1975
Puis par descendance à l'actuel propriétaire

*A Luristan bronze axe head,
late 2nd millennium B.C.*

600 - 800 €



8

PETITE HACHE EN BRONZE.

Luristan, fin du 3^e millénaire av.J.C.

Hache à douille tubulaire et lame en éventail.

Patine verte.

Long. : 8,5 cm

Provenance :

Marché parisien, 3^e quart du 20^e siècle
Collection du docteur J., Paris, acquis avant 1975
Puis par succession aux propriétaires actuels

An Luristan bronze axe, late 3rd millennium B.C

800 - 1 000 €



9

HACHE À DIGITATIONS EN BRONZE

Luristan, fin du 2^e millénaire av.J.C.

Hache à lame en éventail et douille cylindrique, le talon flanqué de quatre digitations.

Patine noire.

Long. : 19 cm

Provenance :

Artcurial, Paris, 8 novembre 2011 : n°122 (ill.)
Collection particulière, Belgique

*A Luristan bronze axe head,
late 2nd millennium B.C.*

600 - 800 €





10

PIC DIGITÉ EN BRONZE

Luristan, fin du 3^e millénaire av.J.C.

Pic en bronze de section quadrangulaire, dont le collet, à base concave, est flanqué de trois digitations.

Patine verte.

Long. : 20,5 cm

Provenance :

Artcurial, Paris, 8 février 2012 : n°3 (ill.)

Collection particulière, Belgique

A Luristan bronze pickaxe, late 3rd millennium B.C.

800 - 1 000 €

11

PETITE HACHE EN BRONZE

Luristan, fin du 3^e millénaire av.J.C.

Hache à douille moulurée à talon renflé et lame en éventail.

Patine marron lisse.

Long. : 9,5 cm

Provenance :

Artcurial, Paris, 8 novembre 2011 : n°101 (ill.)

Collection particulière, Belgique

A Luristan bronze axe, late 3rd millennium B.C.

400 - 500 €



12

HACHE EN BRONZE

Caucase, 9^e-8^e siècle av.J.C.

Hache courbe à lame en éventail.

Patine marron lisse.

Long. : 15,7 cm

Provenance :

Artcurial, Paris, 8 novembre 2011 : n°121 (ill.)

Collection particulière, Belgique

A Caucasian bronze axe, 9th-8th century B.C.

400 - 500 €



13

ÉTENDARD AUX FAUVES EN BRONZE

Luristan, 8^e siècle av.J.C.

Étendard en bronze composé de deux fauves à la gueule béante, dressés et affrontés.

Patine brune.

Haut. : 13,3 cm

Provenance :

Ancienne Collection X

Vente Collection X - 5^e vente, Mes

Boisgirard et de Heeckeren, Hôtel

Drouot, Paris, 15 décembre 1981 : n°16

Collection privée française

A Luristan bronze finial in the shape of a couple of felines, 8th century B.C.

1 000 - 1 200 €

14

ÉTENDARD AUX BOUQUETINS EN BRONZE

Luristan, vers le 8^e siècle avant J.C.

Étendard en forme de deux bouquetins aux cornes perlées, dressés et affrontés de part et d'autre d'un tube d'épingle.

Accompagné d'un support en forme de bouteille

Une des cornes lacunaire.

Patine verte.

Haut. : 15,5 cm

Haut. totale : 33,5cm

Publication :

Boisgirard & Associés, Hôtel Drouot, Paris, 16 décembre 2006 : n°150 (ill.)

Provenance :

Collection particulière, Paris, avant 1975

Puis par descendance à l'actuel propriétaire

A Luristan bronze finial standard with two ibexes, circa 8th century B.C.

600 - 800 €

15

IDOLE «MAÎTRE DES ANIMAUX» EN BRONZE

Luristan, vers le 8^e siècle av.J.C.

Idole janiforme, à double masque, aux flancs proéminents, maîtrisant deux fauves dressés de part et d'autre de ses oreilles écartées.

Patine verte.

Haut. : 11 cm

Provenance :

Collection particulière, Paris, avant 1975

Puis par descendance à l'actuel propriétaire

A Luristan bronze idol, circa 8th century B.C.

600 - 800 €

16

SUPPORT D'IDOLE EN BRONZE

Luristan,
début du 1^{er} millénaire avant J.C.

Bouteille à long col tubulaire, flanqué de deux têtes de bouquetins opposées, aux cornes striées.

Patine brune et verte.

Haut. : 16,3 cm

Publication :

Boisgirard & Associés, Hôtel Drouot, Paris, 7 juin 2006 : n°78 (ill.)

Provenance :

Collection particulière, Paris, avant 1975

Puis par descendance à l'actuel propriétaire

A Luristan bronze idol stand, circa 8th century B.C.

600 - 800 €

17

AIGUISOIR EN PIERRE ET BRONZE

Luristan, début du 1^{er} millénaire av.J.C.

Aiguiseur à manche en bronze en forme de protome de capridé.

Patine verte.

Long. : 14 cm

Provenance :

Marché parisien, 3^e quart du 20^e siècle
Collection du docteur J., Paris, acquis avant 1975

Puis par succession aux propriétaires actuels

A Luristan whetstone with a zoomorphic bronze handle, early 1st millennium B.C.

800 - 1 000 €



13



15



14



16



17



18

ÉPINGLE AUX BOUQUETINS EN BRONZE

Iran, début du 1^{er} millénaire av.J.C.

Large épingle de section carrée à décor mouluré et percée de trous dans sa partie supérieure, terminée par deux têtes de bouquetins opposées.
Long. : 12 cm

Provenance :

Marché parisien, 3^e quart du 20^e siècle
Collection du docteur J., Paris, acquis avant 1975
Puis par succession aux propriétaires actuels

An Iranian bronze quadrangular pin with ibexes, early 1st millennium B.C.

300 - 400 €



19

ANNEAU DE HARNACHEMENT EN BRONZE

Luristan, vers le 8^e siècle av.J.C

Anneau surmonté d'une tête de bouquetin dont l'extrémité des deux grandes cornes striées, incurvées, rejoint le museau de deux petits animaux couchés sur les bords de l'anneau.
Patine verte.
Haut. : 8,2 cm

On joint un petit bouquetin en bronze, Luristan
Patine lisse verte
Base cassée recollée
Haut. : 4,8 cm

Provenance :

Me Massart, L'Isle-Adam, 18 octobre 1981 : n°7 (anneau)
Mes Pechon, Delavenne et Lafarge, Hôtel Drouot, Paris, 12 octobre 1981 : n°176 (bouquetin)
Collection particulière de Monsieur C., Paris
Puis par descendance à l'actuel propriétaire

*A Luristan bronze harness ring, circa 8th century B.C.
And a Luristan ibex*

600 - 800 €



20

MANCHE D'AIGUISOIR AU BOUQUETIN EN BRONZE

Luristan, vers le 8^e siècle av.J.C

Protome de bouquetin, aux cornes annulaires, couché, pattes repliées sur le manche tubulaire.
Patine verte crouteuse.
Long. : 9 cm

Provenance :

Mes Pechon, Delavenne et Lafarge, Hôtel Drouot, Paris, 12 octobre 1981 : n°12 (ill.)
Collection particulière de Monsieur C., Paris
Puis par descendance à l'actuel propriétaire

A Luristan bronze ibex-shaped whetstone handle, circa 8th century B.C.

600 - 800 €

21

GRELOT SURMONTÉ D'UN ZÉBU EN BRONZE

Caspienne,
début du 1^{er} millénaire av.J.C.

Grelot ovoïde ajouré, à doubles fentes longitudinales, surmonté d'une figurine de zébu stylisé.

Patine verte.
Haut. : 10,5 cm

Provenance :

Marché parisien, 3^e quart du 20^e siècle
Collection du docteur J., Paris, acquis avant 1975
Puis par succession aux propriétaires actuels

A Caspian bronze horse bell with a zebu, early 1st millennium B.C.

800 - 1 000 €

22

GRELOT SURMONTÉ D'UN OISEAU EN BRONZE

Caspienne,
début du 1^{er} millénaire av.J.C.

Grelot ovoïde ajouré, à doubles fentes longitudinales, surmonté d'une figurine d'oiseau stylisé.

Patine verte
Haut. : 11 cm

Provenance :

Marché parisien, 3^e quart du 20^e siècle
Collection du docteur J., Paris, acquis avant 1975
Puis par succession aux propriétaires actuels

A Caspian bronze horse bell with a bird, early 1st millennium B.C.

800 - 1 000 €

23

ÉPINGLE EN BRONZE AU CERVIDÉ

Luristan, vers le 8^e siècle av.J.C

Épingle moulurée terminée par un protome de cervidé aux cornes épaisses, surmontée d'un anneau.

Patine verte et brune.

Long. : 17 cm

Provenance :

Collection particulière, Paris, avant 1975
Puis par descendance à l'actuel propriétaire

A Luristan bronze pin, circa 8th century B.C.

400 - 500 €



21

22





24

TROIS PENDANTS ZOOMORPHES EN BRONZE

Luristan, vers le 8^e siècle av.J.C.

Pendants en forme de deux équidés opposés,
de cervidé et de zébu.

Patine verte.

Haut. : env. 2,5 à 4,5 cm

Provenance :

Collection particulière, Paris, avant 1975
Puis par descendance à l'actuel propriétaire

*Three Luristan bronze pendants,
circa 8th century B.C.*

400 - 500 €



25

FIGURINE DE ZÉBU EN BRONZE

Art Amlash, début du 1^{er} millénaire avant J.C.

Pendant en forme de zébu à bosse conique,
flanquée d'un anneau de suspension.

Patine verte.

Long. : 5,5 cm

Publication :

Boisgirard & Associés, Hôtel Drouot, Paris,
16 décembre 2006 : n°125 (ill.)

Provenance :

Collection particulière, Paris, avant 1975
Puis par descendance à l'actuel propriétaire

An Amlash bronze zebu, early 1st millennium B.C

400 - 500 €



26

TROIS PENDANTS ZOOMORPHES EN BRONZE

Luristan, vers le 8^e siècle av.J.C.

Pendants en forme de bouquetins et d'un
cervidé munis d'un anneau de suspension à
l'arrière du cou.

Patine verte.

Haut. : 3 à 5 cm

Provenance :

Collection particulière, Paris, avant 1975
Puis par descendance à l'actuel propriétaire

*Three Luristan bronze pendants,
circa 8th century B.C.*

400 - 500 €

27

PENDANT AUX ÉQUIDÉS EN BRONZE

Luristan, début du 1^{er} millénaire av.J.C.

Double protome de chevaux opposés, leur tronc commun muni d'un anneau de suspension.
Patine verte et brune.
Haut. : 8,5 cm

Provenance :

Nina Borowski, Galerie Archéologie Borowski, Paris
Collection du docteur J., Paris, acquis avant 1975
Puis par succession aux propriétaires actuels

A Luristan bronze pendant in the form of a two-headed horse, early 1st millennium B.C.

200 - 300 €



28

SOMMET D'ÉTENDARD AUX TAUREAUX EN BRONZE

Proche-Orient, 2^e millénaire av.J.C.

Sommet d'étendard formé de deux figurines de taureaux aux cornes enroulées reposant sur un socle.
Patine brune.
Haut. : 4,5 cm

Provenance :

Marché parisien, 3^e quart du 20^e siècle
Collection du docteur J., Paris, acquis avant 1975
Puis par succession aux propriétaires actuels

A Near-Eastern bronze standard finial with bulls, 2nd millennium B.C.

1 200 - 1 500 €



29

GOBELET EN ARGENT INCRUSTÉ D'OR

Bactriane, 3^e millénaire av.J.C.

Gobelet composé de deux parallélépipèdes superposés en quinconce, à décor incrusté de croix et de chevrons sur fond de fines stries et redents gravés.
Éclats, légers enfoncements et restaurations.
Haut. : 15,4 cm
Argent 800
Poids brut : 130 g

Provenance :

Boisgirard & Associés, Hôtel Drouot, Paris,
14 février 2005 : n°218 (ill.)
Artcurial, Paris, 22 mai 2018 : n°14 (ill.)

A Bactrian gold-inlaid silver drinking vessel, 3rd millennium B.C.

6 000 - 8 000 €





30

IDOLE FÉMININE EN TERRE CUITE

Art syro-hittite,
début du 2^e millénaire av.J.C.

Statuette féminine en terre cuite, debout, jambes jointes, le bas du corps rhomboïde, les bras courbés soutenant les seins.

Les yeux, la poitrine et le nombril sont soulignés de pastilles.

Haut. : 13,5 cm

Provenance :

Marché parisien, 3^e quart du 20^e siècle
Collection du docteur J., Paris, acquis avant 1975

Puis par succession aux propriétaires actuels

A Syro-hittite terracotta figure, early 2nd millennium B.C.

500 - 600 €

31

IDOLE FÉMININE EN TERRE CUITE

Art syro-hittite, début du 2^e millénaire av.J.C.

Statuette féminine à corps plat, aux yeux concentriques, debout, les mains soutenant la poitrine, parée d'un double collier.

Haut. : 13,5 cm

Provenance :

Marché parisien, 3^e quart du 20^e siècle
Collection du docteur J., Paris, acquis avant 1975
Puis par succession aux propriétaires actuels

A Syro-hittite terracotta figure, early 2nd millennium B.C.

600 - 800 €

32

STATUETTE VOTIVE EN TERRE CUITE

Art parthe, 3^e siècle av.J.C.-3^e siècle ap.J.C.

Statuette représentant une figure féminine, la tête voilée, portant dans ses bras un enfant.

Éclats.

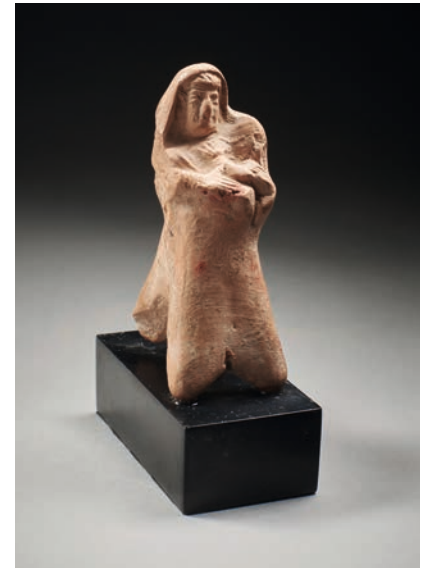
Haut : 9 cm

Provenance :

Me Alain Sineau, Hôtel des ventes d'Auxerre, 24 mars 1985 : n°6

A Parthian terracotta votive statuette, 3rd century B.C.-3rd century A.D.

300 - 400 €



33

RHYTON EN TERRE CUITE

Azerbaïdjan, 8^e-7^e siècle av.J.C.

Rhyton en forme de bélier, aux cornes enroulées et museau tubulaire, le corps surmonté d'un col flanqué d'une anse.

Terre cuite beige.

Fractures restaurées.

Dim. : 19,3 × 30,5 cm

Provenance :

Collection X, 9^e vente, Mes Boisgirard et de Heeckeren, Hôtel Drouot, Paris, 7 novembre 1982 : n°15 (ill.)

Collection particulière de Monsieur C., Paris
Puis par descendance à l'actuel propriétaire

An Azerbaijan ram-shaped terracotta rhyton, 8th-7th century B.C.

1 000 - 1 200 €



34

FLACON EN ALBÂTRE

Art égyptien, Nouvel Empire

Alabastron à col cylindrique muni de deux petites anses.
Haut. : 27,5 cm

Provenance :

Galerie Monique Bacquier et Eric Reiner,
Paris, 1986
Collection du docteur J., Paris
Puis par succession aux propriétaires
actuels

An Egyptian alabastron, New Kingdom

800 - 1 000 €



35

MASQUE FUNÉRAIRE EN BOIS

Art égyptien, Basse Époque, 664-332 av.J.C

Masque avec traces d'engobe.
Haut. : 17cm

Provenance :

Marché parisien, 3^e quart du 20^e siècle
Collection du docteur J., Paris, acquis avant 1975
Puis par succession aux propriétaires actuels

*An Egyptian wooden funerary mask,
Late Period, 664-332 B.C.*

800 - 1 000 €



HARPOCRATE EN BRONZE

Art égyptien, période ptolémaïque,
332-30 av.J.C.

Statuette représentant le dieu enfant nu, dans l'attitude de la marche, portant l'index droit à sa bouche, coiffé de la couronne *Pschent* de Haute et Basse Égypte, la mèche de l'enfance retombant sur son épaule droite.

Fracture à la base.

Patine verte.

Haut. sans le tenon : 17,7 cm

Provenance :

Collection particulière, France,
acquis avant 1973

Christie's, Londres, 1^{er} Octobre 2015 :
n° 163 (ill.)

Collection E.W., Vienne, Autriche

*An Egyptian bronze Harpocrates,
Ptolemaic Period, 332-30 B.C.*

10 000 - 12 000 €



**PHARAON AGENOUILLE
EN BRONZE**

Art égyptien, époque Saïte,
XVI^e dynastie, 664-525 av.J.C.

Statuette d'un pharaon agenouillé,
coiffé du *némès* orné de l'*uraeus*,
portant la barbe postiche et le pagne
chendjit. Les bras sont tendus vers
l'avant dans l'attitude de présentation
d'un attribut, aujourd'hui disparu.
Patine verte.
Haut. : 11,4 cm

Provenance :

Arete Galerie Für Antike Kunst, Zürich
Collection du docteur Henri Renold,
Aarau, 1989
Schuler Auktionen, Zürich, 22 mars 2018
: n°1203 (ill.)

*An Egyptian bronze kneeling pharaoh,
Saïte Period, 26th Dynasty, 664-525 B.C.*

10 000 - 12 000 €



MASQUE DE SARCOPHAGE EN BOÏS STUQUÉ POLYCHROME

Art égyptien, Troisième Période Intermédiaire,
1069-664 av.J.C.

Haut de couvercle de sarcophage représentant une jeune femme au visage à la carnation blanche, portant une lourde perruque tripartite striée, ornée au front d'un scarabée.

Manques.

Haut. : 47 cm

Provenance :

Pierre Vérité, Galerie Carrefour, Paris, 1973

Collection de Monsieur X, Paris

Puis par héritage à l'actuel propriétaire

*An Egyptian gesso-painted wood sarcophagus mask,
Third Intermediate Period, 1069-664 B.C.*

3 000 - 5 000 €





39

MASQUE FUNÉRAIRE EN STUC

Art égyptien, période romaine,
vers le 1^{er} siècle ap.J.C.

Tête féminine à coiffure dite en «cotes de melon» faite de mèches torsadées.
Les yeux incrustés de bronze et verre
animent le visage.

Éclat à l'oeil gauche et manques
visibles.

Haut. : 27 cm

Provenance :

Ancienne collection Jean-André Périchon
(1860-1929)

Millon, Hôtel Drouot, Paris, 5 décembre
2006 : n°53 (ill.)

*An Egyptian stucco, bronze and glass
funerary mask, Roman period,
circa 1st century A.D.*

10 000 - 12 000 €

Ce type de masque moulé en creux à
l'intérieur était placé sur le visage
du défunt momifié. Il remplace,
durant la période romaine avec les
portraits peints sur bois, les masques
pharaoniques.



40

GOBELET EN FAÏENCE INSCRIT DES CARTOUCHES D'OSORKON II

Art égyptien, Troisième Période Intermédiaire, XXIIe
dynastie, 874-850 av.J.C

Gobelet tronconique peint en noir des cartouches du
pharaon Osorkon II.

Repeints.

Haut. : 6 cm

Provenance :

Galerie Günter Puhze, 1995

Gorny & Mosch, Munich, 14 décembre 2016 : n°491 (ill.)

Publication :

Galerie Günter Puhze, Kunst der Antike, katalog 11, 1995 :
n°315 (ill.)

*An Egyptian faience cup for Osorkon II,
Third Intermediate period, 22nd Dynasty, 874-850 B.C*

2 800 - 3 000 €

41

AMULETTE EN FAÏENCE DU DIEU NEHEBKAOU

Art égyptien, Basse Époque, 664-332 av.J.C.

Amulette représentant le dieu à tête et queue de serpent sur
un corps humain dont les mains sont portées à la mâchoire.

Fractures et éclats.

Haut. : 3,7 cm

Provenance :

Mes Laurin, Guilloux et Buffetaud, Hôtel Drouot, Paris,
7 juin 1977 : n° 84 à 87

Collection Bourgade-Maturana

Oger-Blancher, Hôtel Drouot, Paris, 26 juin 2019 : n°52
(ill.)

*An Egyptian faience amulet of Nehebkau, Late Period,
664-332 B.C.*

1 000 - 1 200 €



42

COLLIER PECTORAL

Art égyptien, Basse Époque, 664-332 av.J.C.

Collier composé de trois rangs de perles tubulaires
en faïence bleue et cinq pendentifs formés de quatre
scarabées et une amulette de Sekhmet en faïence verte.

Remonté à l'époque contemporaine. Fermoir moderne.

Accidents et manques.

Long. 43,5 cm

Provenance :

Galerie Saint Honoré, Cannes, 1996

An Egyptian pectoral necklace, Late Period, 664-332 B.C.

1 000 - 1 200 €

43

COLLIER

Art égyptien, Basse Époque,
664-332 av.J.C.

Collier composé de trois rangs de perles en faïence colorée et d'un rang de perles allongées en métal doré modernes entourant une amulette oeil oudjat en faïence verte.
Remonté à l'époque contemporaine.
Fermoir moderne.
Accidents et manques.
Long. 48 cm

Provenance :
Galerie Saint Honoré, Cannes, 1996

*An Egyptian necklace, Late Period,
664-332 B.C.*

300 - 500 €



43

44

COLLIER PECTORAL

Art égyptien, Basse Époque,
664-332 av.J.C.

Collier composé d'un rang de perles en faïence turquoise et d'un second de perles allongées en métal doré modernes. On y joint une paire de pendants d'oreilles assortie.
Remonté à l'époque contemporaine.
Fermoir moderne.
Accidents et manques.
Long. du collier : 40 cm
Haut. des boucles : 3,5 cm

Provenance :
Christie's, Londres, 8 mai 1989 : n°251

*An Egyptian pectoral necklace,
Late Period, 664-332 B.C.*

600 - 800 €



44

45

COLLIER

Art égyptien, Basse Époque,
664-332 av.J.C.

Collier composé de perles en faïence colorée alternant avec onze scarabées et amulettes en faïence.
Remonté à l'époque contemporaine.
Fermoir moderne.
Accidents et manques.
Long. 60 cm

Provenance :
Ancienne collection particulière française
Acquis par l'actuel propriétaire en 1999

*An Egyptian necklace, Late Period,
664-332 B.C.*

1 200 - 1 400 €



45

TÊTE MASCULINE EN ALBÂTRE

Art sud-arabique,
vers le I^{er} siècle av.J.C.

Tête d'homme aux yeux creux, autrefois
incrustés, sourcils incisés, nez droit,
coiffure courte et barbe en collier.
Éclats et quelques manques.
Haut. : 19 cm

Provenance :

Ancienne collection Monsieur et Madame
Antonin Besse
Collection Monsieur et Madame
Jean Sauvagnargues, fin des années 1950
Puis par descendance à l'actuel
propriétaire

*A South Arabian head of a bearded man,
circa 1st century B.C.*

18 000 - 22 000 €

Cette tête stylisée est un très bel
exemple de l'art statuaire sud-arabique.
À vocation funéraire ou votive, ces
représentations symboliques du défunt ou
du fidèle pouvaient prendre la forme de
stèles, statuettes ou masques comme ici.
Les yeux et sourcils étaient autrefois
incrustés de divers matériaux visant à
donner davantage vie à ces sculptures.



Madame Sauvagnargues au Quai d'Orsay, 1974

D.R.



Résidence de l'ambassade de France à Bonn (RFA), 1970

D.R.

Jean Sauvagnargues (1915-2002),
diplomate français, ancien
ministre, ambassadeur de France
en Ethiopie (1956-1960), en
Tunisie (1962-1970) puis en
Allemagne (1970-1974), reçut
cette œuvre à la fin des années
1950 d'Antonin Besse II. Ce
dernier hérita de la collection
de son père, Sir Antonin Besse,
éminent homme d'affaires qui
développa un véritable empire
commercial et constitua une
importante collection d'œuvres
d'art. Plusieurs œuvres
sud arabiques actuellement
conservées au British Museum
proviennent de dons de
Sir Antonin Besse.



47

AMPHORISQUE EN VERRE

Art romain, I^{er} siècle

Amphorisque en verre transparent jaune pâle, à panse sphérique ornée de filets concentriques, col cylindrique épaulé de deux anses verticales et lèvre éversée. Légères irisations.

Haut. : 7,8 cm

Provenance :

Me Claude Boisgirard, Hôtel Drouot, Paris, 25 mai 1997 : n°160 (ill.)
Collection de Madame H., Paris

*A Roman glass amphoriskos,
1st century A.D.*

400 - 600 €

48

FLACON TRIPODE EN VERRE

Art romain, I^{er} siècle

Flacon tripode en verre translucide aubergine, à panse sphérique, col tubulaire légèrement renflé à lèvre plate éversée et base cintrée.

Fractures.

Haut. : 8,5 cm

Provenance :

Me Claude Boisgirard, Hôtel Drouot, Paris, 13 décembre 1996 : n°13 (ill.)
Collection de Madame H., Paris

*A Roman glass tripod flask,
1st century A.D.*

200 - 300 €

49

AMPHORISQUE EN VERRE

Art romain, I^{er} siècle

Amphorisque en verre jaune ambre, à panse octogonale à pans coupés, col cylindrique, lèvre éversée ourlée vers l'intérieur et deux anses verticales rubanées reliant le corps au milieu du col. Décor de deux cercles moulés sur les deux flancs opposés de la panse.

Haut. : 7 cm

Provenance :

Me Claude Boisgirard, Hôtel Drouot, Paris, 13 décembre 1996 : n°7 (ill.)
Collection de Madame H., Paris

*A Roman glass amphoriskos,
1st century A.D.*

400 - 600 €



50

GRAND PLAT EN VERRE

Art romain, 2^e-3^e siècle

Grand plat circulaire à bords droits reposant sur un pied annulaire.

Irisations.
Diam : 30cm

Provenance :

Collection de Monsieur X, Paris, dans les années 1970
Collection privée, Alsace

A Roman glass dish, 2nd-3rd century A.D.

800 - 1 000 €

51

ENSEMBLE DE TROIS VERRES

Art romain, 2^e-3^e siècle

Bouteille à panse cylindrique, col cintré à large rebord horizontal.

Irisations.
Haut. : 11,5cm

Vase à panse sphérique aux cannelures torsadées, col cylindrique orné de filets bruns et translucides. Légères irisations.

Haut. : 12 cm

Balsamaire à courte panse tronconique et col tubulaire à rebord plat. Irisations.
Haut. : 21,5cm

Publication (Bouteille et vase) :

Boisgirard & Associés, Hôtel Drouot, Paris, 9 juin 2006 : n° 526 et 522 (ill.)

Provenance :

Collection particulière, Paris, avant 1975
Puis par descendance à l'actuel propriétaire

Three Roman glasses, 2nd-3rd century A.D.

400 - 600 €

52

AUIGIÈRE EN VERRE

Art romain, 2^e siècle

Grande aiguière à panse cylindrique, col à large lèvre éversée et ourlée et anse verticale rubanée.

Irisations.
Fractures.
Haut. : 22,5 cm

Provenance :

Me Claude Boisgirard, Hôtel Drouot, Paris, 25 mai 1997 : n°165 (ill.)
Collection de Madame H., Paris

A Roman glass ewer, 2nd century A.D.

400 - 600 €



50

52

51



53

ENSEMBLE DE TROIS VERRES

Art romain, 2^e-3^e siècle

Balsamaire à courte panse galbée et long col tubulaire à lèvre évasée.

Irisations.

Haut. : 14,5cm

Balsamaire à panse pyramidale côtelée et col tubulaire cintré. Irisations.

Haut. : 12,8cm

Pichet à panse piriforme, col tubulaire et anse appliquée.

Haut. : 16,8cm

Publication (Balsamaire à panse pyramidale) :

Boisgirard & Associés, Hôtel Drouot, Paris, 9 juin 2006 : n° 519 (ill.)

Provenance :

Collection particulière, Paris, avant 1975

Puis par descendance à l'actuel propriétaire

Three Roman glasses, 2nd-3rd century A.D.

400 - 600 €



54

DEUX FLACONS EN VERRE

Art islamique, 8^e-10^e siècle

Flacon en verre bleu à panse quadrangulaire, col tronconique.

Verre taillé. Superbes Irisations.

Haut. : 8,5 cm

Flacon en verre translucide à panse hexagonale et six petites anses.

Haut. : 5,4 cm

Publication (verre bleu) :

Boisgirard & Associés, Hôtel Drouot, Paris, 7&9 juin 2006 : n°675 (ill.)

Provenance :

Collection particulière, Paris, avant 1975

Puis par descendance à l'actuel propriétaire

Two Islamic glass flasks, 8th-10th century

200 - 300 €

55

PLAQUE DE CEINTURE AU TIGRE EN BRONZE

Culture de l'Ordos, 3^e-1^{er} siècle av.J.C.

Plaque ajourée d'un tigre, la tête tournée vers l'arrière, dévorant des antilopes. Munie de deux passants au revers. Patine brune.

Dim. : 5,8 × 8,3 cm

Provenance :

Galerie Gérard Lévy (1966-2016)

Sa vente, Gérard Lévy, 17, rue de Beaune - Paris,

Baron Ribeyre - Millon, 15 décembre 2016 : n°376 (ill.)

An Ordos bronze belt plaque with a tiger, 3rd-1st century B.C.

1 200 - 1 500 €



56

PLAQUE AUX CHEVAUX EN ARGENT

Culture de l'Ordos, 3^e-1^{er} siècle av.J.C.

Plaque rectangulaire à décor repoussé de deux chevaux face à face.

Dim. : 3,2 × 6,8 cm

Provenance :

Galerie Gérard Lévy (1966-2016)

Sa vente, Gérard Lévy, 17, rue de Beaune - Paris,

Baron Ribeyre - Millon, 15 décembre 2016 : n°381 (ill.)

An Ordos silver plaque with two horses, 3rd-1st century B.C.

1 000 - 1 200 €



57

PLAQUE DE CEINTURE AU SANGLIER EN BRONZE DORÉ

Culture de l'Ordos, 3^e-1^{er} siècle av.J.C.

Plaque à décor de sanglier, la tête baissée. Munie de deux passants au revers.

Usure de la dorure.

Dim. : 4,1 × 8 cm

Provenance :

Galerie Gérard Lévy (1966-2016)

Sa vente, Gérard Lévy, 17, rue de Beaune - Paris,

Baron Ribeyre - Millon, 15 décembre 2016 : n°382 (ill.)

An Ordos gilt bronze belt plaque with a boar, 3rd-1st century B.C.

1 200 - 1 500 €





58

MIROIR EN BRONZE

Chine, Période Han,
2^e av.-2^e siècle ap.J.C.

Miroir circulaire à décor tapissant de type «TLV» et bouton central en forme de passant encadré d'un carré gravé de signes auspiciens.
Patine verte lisse au revers.
Restaurations.
Diam. : 13 cm

Provenance :
Galerie Gérard Lévy (1966-2016)
Sa vente, Gérard Lévy, 17, rue de Beaune
-Paris, Baron Ribeyre - Millon,
15 décembre 2016 : n°388 (ill.)

*A Chinese bronze 'TLV' mirror, Han
Period, 2nd century B.C. -2nd century A.D.*

1800 - 2 000 €

Les miroirs dits «TLV» sont un type de miroir chinois qui doivent leur appellation au décor tapissant qui les recouvre et ressemblant aux lettres éponymes.



59

PAIRE D'APPLIQUES EN BRONZE

Chine, Période Han,
3^e av.-2^e siècle ap.J.C.

Paire d'appliques de forme courbe à décor géométrique tapissant, les extrémités ornées d'une tête de phénix et de dragon stylisés. Munies de deux passants au revers.
Patine verte et brune.
Haut. : 11 cm

Provenance :
Galerie Gérard Lévy (1966-2016)
Sa vente, Gérard Lévy, 17, rue de Beaune
-Paris, Baron Ribeyre - Millon, 15
décembre 2016 : n°390 (ill.)

*A pair of Chinese bronze appliques, Han
Period, 3rd century B.C. -2nd century A.D.*

1 000 - 1 200 €



60

PAIRE DE PLAQUES DE CEINTURE AUX FÉLINS EN BRONZE

Chine, période Tang, 7^e-9^e siècle

Paire de plaques rectangulaires à décor de félins bondissant. L'une porte au revers une ancienne étiquette de la Biennale des Antiquaires, la seconde conserve des traces de dorure.
Dim. : 4,3 × 4,8 cm

Provenance :

Galerie Gérard Lévy (1966-2016)
Sa vente, Gérard Lévy, 17, rue de Beaune - Paris,
Baron Ribeyre - Millon, 15 décembre 2016 : n°392 (ill.)

A pair of Chinese bronze belt plaques with felines, Tang Period, 7th-9th century

1 200 - 1 500 €

61

PLAQUE AUX FEUILLAGES ET CERVIDÉS EN BRONZE DORÉ

Culture de l'Ordos, 3^e-1^{er} siècle av.J.C.

Plaque rectangulaire décoré en relief de couples de cervidés sur un fond feuillagé en volutes. Munie d'un passant à l'arrière.
Accidents et usure de la dorure. Patine verte.
Dim. : 10 × 6,7 cm

Provenance :

Galerie Gérard Lévy (1966-2016)
Sa vente, Gérard Lévy, 17, rue de Beaune - Paris,
Baron Ribeyre - Millon, 15 décembre 2016 : n°384 (ill.)

An Ordos gilt bronze plaque with deers and foliage, 3rd-1st century B.C.

1 200 - 1 500 €



62

PLAQUE DE CEINTURE AUX CERVIDÉS EN BRONZE

Culture de l'Ordos, 3^e-1^{er} siècle av.J.C.

Plaque rectangulaire à décor de deux cervidés stylisés adossés. Munie de deux passants au revers.
Patine verte.
Dim. : 5,7 × 11,4 cm

Provenance :

Galerie Gérard Lévy (1966-2016)
Sa vente, Gérard Lévy, 17, rue de Beaune - Paris,
Baron Ribeyre - Millon, 15 décembre 2016 : n°385 (ill.)

An Ordos bronze belt plaque with deers, 3rd-1st century B.C.

1 000 - 1 200 €





63

LÉCYTHE PLASTIQUE EN CÉRAMIQUE

Apulie, Grande Grèce, 4^e siècle av.J.C.

Lécythe en forme de tête féminine coiffée de mèches ondulées nouées en tresses en bas de la nuque et surmontée d'un col tubulaire se terminant par une embouchure évasée reliée à la panse par une anse droite. Fracture au goulot.
Haut. : 17,8 cm

Œuvre en rapport :

The Walters Art Museum, 48.103

Provenance :

Collection Cutler, Scottsdale, Arizona
Sotheby's, New York, 14 décembre 1994 : n° 295 (ill.)

Exposition :

Phoenix Art Museum, The Cutler Collection of Ancient Greek Ceramics, 13 octobre 1984
6 janvier 1985

An Apulian terracotta lekythos in a form of a woman's head, Magna Grecia, 4th century B.C.

3 500 - 4 000 €

64

TÊTE FÉMININE EN TERRE CUITE

Art romain, vers le 2^e siècle

Tête féminine légèrement inclinée vers la droite, la chevelure répartie en mèches ondulées de part et d'autre d'une raie médiane, ceinte d'un bandeau.

Terre cuite orangée.

Accidents, nez lacunaire et partie arrière cassée recollée.

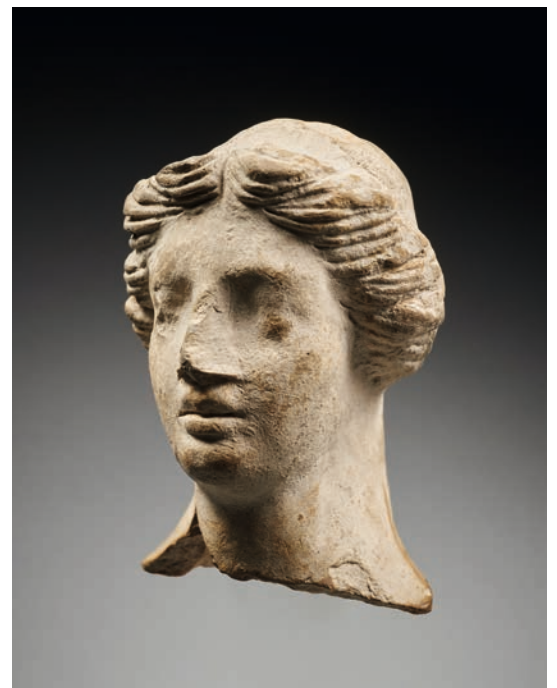
Haut. : 12 cm

Provenance :

Collection particulière de Monsieur C., Paris
Puis par descendance à l'actuel propriétaire

A Roman terracotta head of a woman, circa 2nd century A.D.

300 - 400 €



65

**STATUETTE FÉMININE
EN TERRE CUITE**

Grande Grèce, vers le 3^e siècle av.J.C

Statuette de femme portant un chiton et drapée d'un himation, la tête coiffée d'une couronne.

Haut. : 19 cm

Provenance :

Galerie Saint Honoré, Cannes, 1999

A terracotta statuette of woman, Magna Grecia, circa 3rd century B.C.

800 - 1 000 €

66

**GRANDE STATUETTE FÉMININE
EN TERRE CUITE**

Grande Grèce, vers le 3^e siècle av.J.C

Statuette de femme portant un chiton et drapée d'un himation, la tête coiffée d'un bonnet.

Fractures.

Haut. : 27 cm

Provenance :

G.M. Flay, Londres, 1999

A terracotta statuette of a woman, Magna Grecia, circa 3rd century B.C.

1 000 - 1 200 €

67

**STATUETTE FÉMININE
EN TERRE CUITE**

Grande Grèce, vers le 3^e siècle av.J.C

Statuette de femme portant un chiton et drapée d'un himation, la tête coiffée d'un chignon.

Haut. : 18 cm

Provenance :

Galerie Saint Honoré, Cannes, 1999

A terracotta statuette of woman, Magna Grecia, circa 3rd century B.C.

800 - 1 000 €



65



66



67

68

DEUX LÉCYTHES À CORPS NOIR

Grèce attique, fin du 5^e siècle av.J.C.

Lécythes en terre cuite vernissée noire, décorés sur l'épaule pour l'un de palmettes, pour l'autre de languettes. Fractures et restaurations.
Haut. : 20 et 21 cm

Provenance :

Galerie Saint-Honoré, Cannes, 7 octobre 1999

Two Attic black-bodied lekythos, late 5th century B.C.

800 - 1 000 €

71

LÉCYTHE À CORPS NOIR

Grèce attique, fin du 5^e siècle av.J.C.

Lécythe en terre cuite vernissée noire, à décor de palmettes sur l'épaule. Fractures et restaurations.
Haut. : 25,5 cm

Documentation :

Test de thermoluminescence, QED

Provenance :

Ancienne collection du sud de la France constituée entre 1950 et 1960
Galerie Pierre-Eric Becker, Cannes, 1999

An Attic black-bodied lekythos, late 5th century B.C.

1 000 - 1 200 €

69

CRATÈRE EN CLOCHE À FIGURES ROUGES

Apulie, Grande Grèce, 4^e siècle av.J.C

Vase en terre cuite vernissée noire décoré sur chaque face d'un protome de cheval de profil et de palmettes sous les anses.
Fractures restaurées.
Haut. : 23 cm

Provenance :

Galerie Saint-Honoré, Cannes, 1999

An Campanian red-figured bell-krater, Magna Grecia, 4th century B.C.

1 500 - 2 000 €

72

ŒNOCHOÉ PLASTIQUE EN CÉRAMIQUE (attribué à la classe de Cook)

Grèce attique, milieu du 5^e siècle av.J.C.

Œnochoé en forme de tête féminine coiffée d'un sakkos surmontée d'une embouchure trifoliée.
Restaurations.
Haut. : 18,5 cm

Provenance :

Me Pierre Yves Clavel, Marseille, 30 octobre 1983 : n°83

An Attic terracotta oinochoe in the form of a woman's head, attributed to the Cook Class, mid 5th century B.C.

1 400 - 1600 €

70

CRATÈRE EN CLOCHE À FIGURES ROUGES

Apulie, Grande Grèce, 4^e siècle av.J.C

Vase en terre cuite vernissée noire décoré sur chaque face d'un profil féminin coiffé d'un cécryphale et de palmettes sous les anses.
Fractures restaurées et bouchages.
Haut. : 17 cm

Provenance :

Me Alain Sineau, Hôtel des ventes d'Auxerre, 2 avril 1989 : n°166
Galerie Saint Honoré, Cannes, 1999

An Campanian red-figured bell-krater, Magna Grecia, 4th century B.C.

1 000 - 1 200 €

73

DEUX SKYPHOI À FIGURES ROUGES À DÉCOR DE CHOUETTE

Apulie, Grande Grèce, 4^e siècle av.J.C

Vases à boire en terre cuite vernissée noire munis d'une anse horizontale et d'une seconde verticale, décorés chacun sur la panse d'une chouette entre deux branches d'olivier.
Restaurations et fractures.
Haut. : 7,3 et 7,5 cm

Provenance :

Me Paul Renaud, Hôtel Drouot, Paris, 29 octobre 1982 : n°85
Me Paul Renaud, Hôtel Drouot, Paris, 14 octobre 1985 : n°56
Galerie Saint Honoré, Cannes, 1999

Two Apulian red-figured skyphoi, Magna Grecia, 4th century B.C.

1 200 - 1 400 €



68



69



70



73



72



71



74

DEUX ARYBALLES EN TERRE CUITE

Ateliers étrusco-corinthiens, 6^e siècle av.J.C.

Deux aryballes en terre cuite vernissée, à panses ovoïdes et décors de cercles concentriques et languettes.

Haut. : 8 cm

Provenance :

Ancienne collection du sud de la France constituée entre 1950 et 1960
Galerie Pierre-Eric Becker, Cannes, 1999

Two Etrusco-Corinthian terracotta aryballos, 6th century B.C.

1 000 - 1 200 €

75

LÉCYTHE ARYBALLISQUE

Campanie, Grande Grèce, 4^e siècle av.J.C.

Lécythe en terre cuite vernissée à décor réticulaire sur la panse, surmonté d'une frise végétale.

Fractures, col et anse restaurés.

Haut. : 22 cm

Provenance :

Mes Appay, Gairoard & Besch, Cannes, 10 avril 1999

A Campanian terracotta squat lekythos, Magna Grecia, 4th century B.C.

600 - 800 €



76

DEUX ALABASTRES EN TERRE CUITE

Ateliers étrusco-corinthiens, 6^e siècle av.J.C.

Deux alabastres en terre cuite vernissée, à panses piriformes et décors de cercles concentriques et de languettes sur fond en pointillé.

Fractures.

Haut. : 12,5 cm

Provenance :

Ancienne collection du sud de la France constituée entre 1950 et 1960
Galerie Pierre-Eric Becker, Cannes, 1999

Two Etrusco-Corinthian terracotta alabastron, 6th century B.C.

1 200 - 1 400 €



77

HYDRIE À FIGURES ROUGES

Campanie, Grande Grèce,
4^e siècle av.J.C

Vase en terre cuite vernissée noire à décor d'un guerrier casqué, portant des cnémides, un bouclier et une lance. Il est entouré de figures féminines assises à moitié dévêtues tenant un miroir. L'épaulé est ornée d'une frise de feuilles de lierre et au revers s'étend un large décor de palmettes.
Fractures.
Haut. : 37 cm

Provenance :
Galerie Saint Honoré, Cannes, 1999

*An Campanian red-figured hydria,
Magna Grecia, 4th century B.C.*

4 000 - 6 000 €

78

HYDRIE À FIGURES ROUGES

Apulie, Grande Grèce, 4^e siècle av.J.C

Vase en terre cuite vernissée noire à décor de deux figures féminines assises de part et d'autre d'une stèle nouée d'un ruban. La première présente un coffret à bijoux et tient un alabastre, la seconde porte un miroir et un tambourin. Au revers s'étend un large décor de palmettes.
Fractures à la base et aux anses.
Haut. : 41 cm

Provenance :
Marché parisien, 3^e quart du 20^e siècle
Collection du docteur J., Paris, acquis avant 1975
Puis par succession aux propriétaires actuels

*An Apulian red-figured hydria,
Magna Grecia, 4th century B.C.*

3 000 - 5 000 €



LÉCYTHE À FOND BLANC EN CÉRAMIQUE

Grèce attique, 5^e-4^e siècle av. J.C.

Lécythe à décor de personnage drapé
peint en noir.
Fractures et restaurations.
Haut. : 19 cm

Provenance :

Expertise en valeur de remplacement,
Jean Roudillon, 18 Octobre 2000
Collection particulière, France

*An Attic white-ground lekythos,
5th-4th century B.C.*

800 - 1 000 €

Cette production limitée de vases à
fond blanc, dont le lécythe est la forme
la plus courante, était vouée à une
fonction exclusivement funéraire.



LÉCYTHE À FIGURES ROUGES EN CÉRAMIQUE

Grèce attique, fin du 5^e siècle av.J.C.

Lécythe en terre cuite vernissée noire, décoré entre deux frises de grecques d'une femme portant un himation, les cheveux coiffés d'un bandeau. Elle se tient debout, face à un coffret, la tête tournée dans la direction opposée et tenant de la main gauche une pelote tandis que la droite est portée au visage. Décor de palmettes sur l'épaule. Fractures et bouchages.
Haut. : 37 cm

Provenance :

Galerie Saint-Honoré, Cannes, 1998

*An Attic red-figured lekythos,
late 5th century B.C.*

10 000 - 12 000 €



CRATÈRE EN CLOCHE À FIGURES ROUGES

Apulie, Grande Grèce, 4^e siècle av.JC

Vase en terre cuite vernissée noire à décor de frises de vaguelettes et de feuilles de lauriers encadrant une scène sur chaque face, les côtés ornés de palmettes. La face A présente une scène de banquet : deux jeunes gens allongés sur une banquette garnie de coussins, drapés à la taille d'un himation, les cheveux ceints d'un bandeau, tiennent respectivement une phiale et un tambourin. Devant eux se dresse une table où sont disposés des vivres. À gauche de la scène se tient une figure féminine, vêtue d'un chiton, les cheveux retenus par un cécryphale, paré d'un collier et de boucles d'oreilles, elle tient de chaque main une partie d'un aulos.

La face B présente deux éphèbes se tenant debout face à face, drapés de l'himation et les cheveux ceints d'une couronne végétale.

Fractures, bouchages et restaurations aux anses.

Hauteur : 37 cm

Diamètre : 36 cm

Documentation :

Test de thermoluminescence, QED

Provenance :

Galerie Pierre-Eric Becker, Cannes, 1998

An Apulian red-figured bell-krater, Magna Grecia, 4th century B.C.

4 000 - 6 000 €

GRANDE AMPHORE AUX GUERRIERS SAMNITES

Campanie, Grande Grèce, vers le milieu du 4^e siècle av.JC.

Amphore à col en terre cuite vernissée noire décorée sur la face A de deux guerriers samnites portant des tuniques courtes ceinturées, casques à plumes et cnémides. Le premier retient par les rênes un cheval lancé au galop, le second présente une phiale en guise d'offrande à une stèle nouée d'un ruban, procédant sans doute à une libation. À droite de la scène, se tient une figure féminine drapée d'un himation et tenant un thyrses.

Sur la face B se tiennent debout de part et d'autre d'une stèle nouée d'un ruban, deux éphèbes drapés d'un himation.

Accompagnée d'un couvercle.

Bouchages, anses fracturées recollées et éclat à lèvres.

Haut. : 67 cm

Provenance :

Galerie Pierre-Eric Becker, Cannes, 1998

An important Campanian terracotta neck-amphora with Samnites warriors, Magna Grecia, circa mid 4th century B.C.

14 000 - 16 000 €



82 Face B



82 Face A



83

ŒNOCHOË EN BRONZE DE TYPE SCHNABELKANNE

Art étrusque, 6^e-5^e siècle av.J.C.

Œnochoë à panse tronconique, lèvre plate à bec verseur allongé, munie d'une anse verticale moulurée ornée à la base d'une palmette et reliée à l'embouchure par deux volutes.

Patine verte.
Restaurations.
Haut. : 29 cm

Provenance :

Ancienne collection française des années 1950
Galerie Saint Honoré, Cannes, 1998

An Etruscan bronze Schnabelkanne type oinochoe, 6th-5th century B.C.

4 000 - 5 000 €



84

ŒNOCHOË EN BUCCHERO NERO

Art étrusque, 6^e siècle av. J.C.

Œnochoë à embouchure trilobée et panse globulaire sur un pied annulaire.

Fractures.
Haut. : 32 cm

Provenance :

Felix e Hijo antiquaires, Séville, 1993

An Etruscan bucchero nero oinochoe, 6th century B.C.

500 - 600 €



85

EX-VOTO EN FORME DE JAMBE EN BRONZE

Art romain

Long. : 12,5 cm

Provenance :

GGalerie Noujaim, Louvre des
Antiquaires, Paris, avant 2010
Collection de Monsieur R., Île-de-France

A Roman bronze ex-voto leg

400 - 600 €

86

STRIGILE EN BRONZE

Art romain

Haut. : 22 cm

Provenance :

Galerie Noujaim, Louvre des Antiquaires,
Paris, avant 2010
Collection de Monsieur R., Île-de-France

A Roman bronze strigil

400 - 600 €



87

PAIRE D'ANSES DE STAMNOS EN BRONZE

Art étrusque, 5^e-4^e siècle av.J.C.

Paire d'anses rubanées, moulurées au centre et
terminées par des mains.

Patine verte.

Long. : 21 cm

Œuvres en rapport :

Risd Museum, inv. 35.791

British museum, inv.1859,0216.131

Provenance :

Ancienne collection française des années 1950
Galerie Saint Honoré, Cannes, 10 janvier 1998

*Pair of Etruscan bronze stamnos handles terminating
in hands, 5th-4th century B.C.*

1 500 - 1800 €

SARCOPHAGE EN MARBRE

Art romain, vers le 3^e siècle

Sarcophage quadrangulaire dont la façade est décorée de motifs de strigiles de part et d'autre d'un panneau central carré, gravé de cinq lignes en lettres latines :

D.M C TUTILIO RUFINO ... VENATORI T
CLAUDIUS SECUNDUS AMICO B M P.

Éclats.

Dim. : 50 × 208 × 55,5 cm.

Provenance :

Heathcote Ball and Co, «Ashby Folville Manor», Leicestershire, 15 mars 1984 :

n°117 (illustré sous le numéro 116)

Collection privée italienne

Artcurial, Paris, 22 mai 2018 : n°68 (ill.)

*A Roman marble sarcophagus,
circa 3rd century A.D.*

35 000 - 40 000 €

L'inscription commence par une invocation aux dieux et donne le nom du défunt et celui du dédicant: «Aux Dieux Mânes, pour Gaius Titilio Rufino, chasseur. Titus Claudius Secundus fit ériger ce monument pour son ami méritant».





TÊTE MASCULINE EN MARBRE

Art romain, vers le 2^e siècle ap.J.C.

Tête de jeune homme imberbe coiffé de courtes mèches ondulées, le contour des yeux ourlés et les lèvres charnues.
Manques visibles.
Haut. : 24 cm

Provenance :

Ancienne collection du sud de la France
constituée entre 1930 et 1960
Galerie Saint-Honoré, Cannes, 1997

*A Roman marble head of a man,
circa 2nd century A.D.*

15 000 - 18 000 €





90

BAGUE EN OR ET INTAILLE EN GRENAT

Art romain, vers le 1^{er}-3^e siècle

Bague creuse sertie d'une intaille gravée d'une figure féminine debout, voilée tenant une phiale.

Monture moderne.

Tour de doigt : 54

Poids brut : 7,57 g

Provenance :

Collection de Monsieur T., avant 1980

Collection de Monsieur R., Île-de-France

A Roman gold and garnet ring with female standing figure, circa 1st-3rd century A.D.

500 - 600 €

91

BAGUE EN OR ET INTAILLE EN JASPE VERT

Art romain, vers le 1^{er}-3^e siècle

Bague creuse sertie d'une intaille gravée d'un Harpocrate portant une main à bouche et tenant une corne d'abondance de l'autre.

Monture moderne.

Tour de doigt : 53

Poids brut : 8,55 g

Provenance :

Collection de Monsieur T., avant 1980

Collection de Monsieur R., Île-de-France

A Roman gold and green jasper ring with Harpocrates, circa 1st-3rd century A.D.

600 - 800 €

92

BAGUE EN OR ET INTAILLE EN AGATE RUBANÉE

Art romain, vers le 1^{er}-3^e siècle

Bague creuse sertie d'une intaille convexe gravée d'un berger et de son mouton.

Monture moderne.

Tour de doigt : 58

Poids brut : 12,16 g

Provenance :

Collection de Monsieur T., avant 1980

Collection de Monsieur R., Île-de-France

A Roman gold and banded agate ring with shepherd and sheep, circa 1st-3rd century A.D.

600 - 800 €

93

BAGUE EN OR ET INTAILLE EN JASPE ROUGE

Art romain, vers le 1^{er}-3^e siècle

Bague creuse sertie d'une intaille gravée d'un profil masculin.

Monture moderne.

Tour de doigt : 52

Poids brut : 10,04 g

Provenance :

Collection de Monsieur T., avant 1980

Collection de Monsieur R., Île-de-France

A Roman gold and red jasper ring with male profile, circa 1st-3rd century A.D.

800 - 1 000 €

94

BAGUE EN OR ET INTAILLE PROBABLEMENT EN MAGNÉTITE

Art romain, vers le 1^{er}-3^e siècle

Bague à globules sertie d'une intaille gravée d'une tête de Méduse de face.

Monture moderne.

Tour de doigt : 47

Poids brut : 6,20 g

Provenance :

Collection de Monsieur T., avant 1980

Collection de Monsieur R., Île-de-France

A Roman gold and probably magnetite ring with Medusa head, circa 1st-3rd century A.D.

400 - 600 €

95

BAGUE EN OR ET INTAILLE EN VERRE ORANGÉ

Art romain, vers le 1^{er}-3^e siècle

Bague sertie d'une intaille gravée d'un profil masculin.

Monture moderne.

Tour de doigt : 49

Poids brut : 2,33 g

Provenance :

Collection de Monsieur T., avant 1980

Collection de Monsieur R., Île-de-France

A Roman gold and glass ring with male profile, circa 1st-3rd century A.D.

400 - 600 €



90



91



92



93



94



95



96



97



98



99



100



100



101

96

BAGUE EN OR ET INTAILLE EN JASPE ROUGE

Art romain, vers le 1^{er}-3^e siècle

Bague creuse sertie d'une intaille gravée d'un profil du dieu Sérapis.
Tour de doigt : 56
Poids brut : 6,32 g

Provenance :

Cahn Auktionen AG, 3 novembre 2012 :
n°315 (ill.)
Collection de Monsieur R., Île-de-France

*A Roman gold and red jasper ring with
Serapis, circa 1st-3rd century A.D*

600 - 800 €

97

BAGUE EN OR ET INTAILLE EN JASPE ROUGE

Art romain, vers le 1^{er}-3^e siècle

Bague sertie d'une intaille gravée
d'une figure masculine debout,
entourée des lettres «Z» et «M».
Monture moderne.
Tour de doigt : 52
Poids brut : 8,62 g

Provenance :

Collection de Monsieur T., avant 1980
Collection de Monsieur R., Île-de-France

*A Roman gold and red jasper ring with
male standing figure, circa 1st-3rd
century A.D.*

800 - 1 000 €

98

BAGUE EN OR ET INTAILLE EN CORNALINE

Art romain, vers le 1^{er}-3^e siècle

Bague creuse sertie d'une intaille
gravée d'une Némésis ailée et casquée,
tenant un rameau.
Monture moderne.
Tour de doigt : 53
Poids brut : 11,79 g

Provenance :

Collection de Monsieur T., avant 1980
Collection de Monsieur R., Île-de-France

*A Roman gold and carnelian
ring with winged Nemesis,
circa 1st-3rd century A.D.*

1 000 - 1 200 €

99

BAGUE EN OR ET INTAILLE EN SARDONYX

Art romain, vers le 1^{er}-3^e siècle

Bague creuse sertie d'une intaille
gravée d'une déesse Fortuna debout,
tenant la corne d'abondance.
Monture moderne.
Tour de doigt : 55
Poids brut : 4,94 g

Provenance :

Collection de Monsieur T., avant 1980
Collection de Monsieur R., Île-de-France

*A Roman gold and sardonyx ring with
Fortuna, circa 1st-3rd century A.D.*

600 - 800 €

100

DEUX BAGUES EN OR ET INTAILLES EN VERRE ORANGÉ

Art romain, vers le 1^{er}-3^e siècle

Bagues creuses sertie pour l'une
d'une intaille gravée de deux cornes
d'abondance de part et d'autre d'un épi
de blé et pour l'autre d'une intaille
accidentée. Intailles en verre orangé à
l'imitation de la cornaline.
Monture moderne.
Accidents.
Tours de doigt : 44
Poids brut : 9,56 g

Provenance :

Collection de Madame H., Paris,
années 1970

*Two Roman gold and glass rings with two
cornucopiae, circa 1st-3rd century A.D.*

300 - 400 €

101

BAGUE EN OR ET INTAILLE EN PÂTE DE VERRE

Art romain, vers le 1^{er}-3^e siècle

Bague sertie d'une intaille gravée
d'un cheval marin.
Monture moderne.
Tour de doigt : 52
Poids brut : 4,80 g

Provenance :

Collection de Monsieur T., avant 1980
Collection de Monsieur R., Île-de-France

*A Roman gold and glass ring with sea
horse, circa 1st-3rd century A.D.*

400 - 600 €

102

COLLIER EN MÉTAL DORÉ ET PÂTE DE VERRE

Art romain,
3^e siècle av.J.C. - 3^e siècle ap.J.C.

Collier reconstitué de perles
alternativement en métal doré et
en pâte de verre, avec un pendentif
en forme d'aiguière.

Fermeur moderne.

Long. : 33 cm

Provenance :

Collection de Madame H., Paris,
années 1970

*A Roman gilded metal and glass necklace,
3rd century B.C. - 3rd century A.D.*

200 - 300 €

103

PAIRE DE BOUCLES D'OREILLES EN OR ET AGATE RUBANÉE

Art romain, 3^e siècle

Boucle en or garnies de perles grénétées
et d'un pendentif grénété en suspension,
retenant une perle d'agate rubanée.

Haut. : 2,6 cm

Poids brut : 6,90 g

Provenance :

Boisgirard & Associés, Hôtel Drouot,
Paris, 16 juin 2005 : n°194 (ill.)
Collection de Monsieur R., Île-de-France

*A pair of Roman gold and banded agate
earrings, 3rd century A.D.*

400 - 600 €

104

ÉPINGLE EN BRONZE ET OR

Marlik, début du 1^{er} millénaire av.J.C

Épingle dont la partie supérieure de la
tige est recouverte d'une feuille d'or
décorée de chevrons granulés. La tête
également recouverte d'or représente une
tête d'antilope.

Extrémité du museau manquant.

Long. : 18,5 cm

Poids brut total : 17g

Provenance :

Mes Pechon, Delavenne et Lafarge, Hôtel
Drouot, Paris, 12 octobre 1981 : n°49
(ill.)

Collection particulière de Monsieur C.,
Paris

Puis par descendance à l'actuel
propriétaire

*A Marlik bronze and gold pin, early 1st
millennium B.C.*

600 - 800 €

105

PAIRE DE PENDANTS D'OREILLES EN OR ET PERLES

Art romain,
3^e siècle av.J.C. - 3^e siècle ap.J.C.

Pendants formés d'une longue chaînette
terminée par un anneau renfermant une
croix et retenant deux petites perles.

Long. : 6,5 cm

Poids brut : 4,18 g

Provenance :

Collection de Madame H., Paris,
années 1970

*A Roman pair of gold and pearls earrings
3rd century B.C. - 3rd century A.D.*

200 - 250 €

106

PAIRE DE PENDANTS D'OREILLES EN OR

Période hellénistique, vers le 3^e-2^e
siècle av.J.C.

Disques à contour greneté, décorés
d'une rosace et munis d'un pendent en
forme d'amphorette entourée de deux
chainettes.

Haut. : 4,5 cm

Poids brut : 10,87 g

Provenance :

Collection particulière, acquis dans
les années 1950

Par succession au propriétaire actuel
Collection de Monsieur R., Île-de-France

*A pair of gold pendant earrings,
Hellenistic period, 2nd-1st century B.C.*

1 200 - 1 500 €

107

PAIRE DE PENDANTS EN OR

Art parthe, vers le 2^e siècle

Pendants en forme de grappes aux grains
sphériques.

Haut. : 5,5 cm

Poids brut : 5,38 g

Provenance :

Collection de Monsieur T., avant 1980
Collection de Monsieur R., Île-de-France

*A pair of Parthian gold grape-shaped
pendants, circa 2nd century A.D.*

800 - 1 000 €



102



103



104



105



106



107





ARTS D'ORIENT & DE L'ISLAM

Lots 108 à 142



108

COUPE À DÉCOR D'INSCRIPTIONS MOULÉES

Art seldjoukide, fin du 12^e siècle

Coupe à parois verticales et lèvre éversée, en céramique siliceuse à décor moulé sous glaçure blanche rehaussée et coulures bleu cobalt, d'inscriptions et de fleurons au-dessus d'une frise inférieure à motifs d'entrelacs. Restaurations et bouchages.

Haut. : 12 cm
Diam. : 15,4 cm

Provenance :
Collection Guerrand-Hermès
Artcurial, Paris, 8 juillet 2015 : n°158 (ill.)

*A Seljuk moulded glazed pottery bowl,
late 12th century*

1 000 - 1 200 €

109

CARREAU À L'OISEAU EN CÉRAMIQUE

Art ilkhanide, 14^e siècle

Carreau de revêtement hexagonal décoré en blanc sur fond bleu cobalt d'une composition florale d'où s'envole un oiseau.

Quelques éclats.

Dim. : 17,5 × 20 cm

Publication :
Christie's, Londres, 13 avril 2010 : n°44 (ill.)

Provenance :
Marché parisien, acquis en 1993

*An Ilkhanid pottery tile with a bird,
14th century*

1 200 - 1 500 €



COUPE EN CÉRAMIQUE LUSTRÉE

Kashan, art seldjoukide, début du 13^e siècle

Coupe hémisphérique décorée en lustre métallique brun sur glaçure opaque blanche d'un médaillon circulaire renfermant un zébu sur un fond tapissant végétal. L'extérieur et l'intérieur du rebord décoré d'une frise de palmettes surmontant une inscription courant sur tout le pourtour de la paroi.

Fractures.

Diam. : 15 cm

Provenance :

Ancienne collection orientale, fin des années 1980

*A Kashan lustre pottery bowl,
early 13th century*

6 000 - 8 000 €



**LAMPE DE MOSQUÉE
EN TONBAK**

Art ottoman, Turquie, 16^e siècle

Lampe de forme balustre à panse globulaire munie de trois anneaux de suspension et à col tronconique. Enfoncements et éclat à la lèvre. Haut. : 27 cm

Œuvres similaires :

Voir Sotheby's, vente du 6 octobre 2010, lot 321 et Sotheby's, vente du 6 avril 2011, lot 393

An Ottoman tombak mosque lamp, Turkey, 16th century

30 000 - 40 000 €

A l'instar des exemplaires en céramique d'Iznik, cette «lampe» ne permet pas d'éclairer. Elle remplit donc une fonction symbolique de représentation du divin.



COUPE «SATL» EN ARGENT

Art ottoman, Balkans,
probablement Hongrie, 17^e siècle

Coupe à panse arrondie formée de godrons spiralés travaillés au repoussé, alternativement unis et ciselés de motifs végétaux, reposant sur une base bombée. Le col cintré gravé d'une bande calligraphique reprenant des versets du coran (Sourate Fatir, versets 15 et 16) et se terminant par un bec verseur. Quelques enfoncements.

Haut. : 12,5 cm

Diam. : 14 cm

Poids brut : 752 g

Publication :

Sotheby's, Londres,
4 octobre 2011 : n°42 (ill.)

Œuvres en rapport :

Musée du Kremlin, Moscou, Inv. n°15822
The Walters Art Museum, Baltimore,
Inv. n°57.794

*An Ottoman silver spouted bowl, Balkan,
probably Hungary, 17th century*

30 000 - 40 000 €



D.R.

Œuvre en rapport, Walters Art Museum, inv. 57.794



113

**PLAT À LA PALME SAZ
EN CÉRAMIQUE**

Iznik, art ottoman, 17^e siècle

Plat «tabak» en céramique siliceuse, décoré en polychromie et engobe rouge sur fond blanc d'une palme «saz» dentelée entourée de roses, tulipes et oeillets. Décor de «vagues et rochers» sur le marli.

Égrenures sur le pourtour.
Diam. : 29,5 cm

Provenance :

Ancienne Collection Ugo Cassino (étiquette au revers)
Acquis par l'actuel propriétaire auprès de ce dernier, 2009

An Iznik pottery dish, Turkey, 17th century

2 500 - 3 000 €

114

**PLAT AU DÉCOR FLORAL
EN CÉRAMIQUE**

Iznik, art ottoman, début du 17^e siècle

Plat «tabak» en céramique siliceuse, décoré en polychromie et engobe rouge sur fond blanc de tulipes et oeillets. Au revers, le contour décoré en bleu imitant un bord chantourné et frise de huit motifs floraux et végétaux. Petit cheveu et égrenures sur le pourtour.

Petit cheveu et égrenures sur le pourtour.
Diam. : 33,5 cm

Provenance :

Muizon-Rieunier, Hôtel Drouot, Paris, 23 octobre 2017 :n°85 (ill.)

An Iznik pottery dish, Turkey, early 17th century

2 000 - 2 500 €

115

**PLAT À LA PALME SAZ
EN CÉRAMIQUE**

Iznik, art ottoman, 17^e siècle

Plat «tabak» en céramique siliceuse, décoré en polychromie et engobe rouge sur fond blanc d'une palme «saz» dentelée entourée de tulipes et oeillets. Décor de «vagues et rochers» sur le marli.

Un cheveu et égrenures sur le pourtour.
Diam 25,5 cm

Provenance :

Ancienne Collection Ugo Cassino
Acquis par l'actuel propriétaire auprès de ce dernier, 2009

An Iznik pottery dish, Turkey, 17th century

1 500 - 2 000 €





116

PLAT À LA PALME SAZ EN CÉRAMIQUE

Iznik, art ottoman, fin du 16^e siècle

Plat «tabak» en céramique siliceuse, décoré en polychromie et engobe rouge sur fond blanc d'une palme «saz» dentelée entourée de roses, iris et oeillets. Décor de «vagues et rochers» sur le marli.

Petites restaurations en bordure.
Diam. : 30,5 cm

Provenance :

Collection particulière française

*An Iznik pottery dish, Turkey,
late 16th century*

2 000 - 2 500 €

117

PLAT AUX QUATRE FLEURS EN CÉRAMIQUE

Iznik, art ottoman, 17^e siècle

Plat «tabak» en céramique siliceuse, décoré en polychromie et engobe rouge sur fond blanc d'un bouquet composé de roses, tulipes, oeillets et chèvrefeuilles. Décor de «vagues et rochers» sur le marli.

Restaurations au marli.
Diam. : 29 cm

Provenance :

Ancienne Collection Ugo Cassino
Acquis par l'actuel propriétaire auprès de ce dernier, 2009

*An Iznik pottery dish, Turkey,
17th century*

2 200 - 2 400 €

118

PLAT À LA PALME SAZ EN CÉRAMIQUE

Iznik, art ottoman, 17^e siècle

Plat «tabak» en céramique siliceuse, décoré en polychromie et engobe rouge sur fond blanc d'une palme «saz» dentelée entourée de roses, tulipes, oeillets et chèvrefeuilles. Décor de «vagues et rochers» sur le marli.

Quelques bouchages sur le marli.
Diam. : 29 cm

Provenance :

Ancienne Collection Ugo Cassino
(étiquette au revers)
Acquis par l'actuel propriétaire auprès de ce dernier, 2009

*An Iznik pottery dish, Turkey,
7th century*

2 000 - 2 200 €



119

PLAT AUX QUATRE FLEURS EN CÉRAMIQUE

Iznik, art ottoman, 17^e siècle

Plat «tabak» en céramique siliceuse, décoré en polychromie et engobe rouge sur fond blanc d'une branche de jacinthes entourée de roses, tulipes et oeillets. Décor de «vagues et rochers» sur le marli. Fêle, éclats et égrenures sur le pourtour.
Diam. : 31 cm

Provenance :

Collection particulière française

*An Iznik pottery dish, Turkey,
17th century*

1 500 - 2 000 €

120

PLAT EN CÉRAMIQUE

Kütahya, 18^e siècle

Plat en céramique siliceuse à décor blanc bleu sinisant d'un réseau floral. Fractures restaurées, bouchages et éclats.

Diam. : 24 cm

Provenance :

Ancienne collection Bared Pamboukdjian, constituée entre 1950 et 1980
Puis par descendance, collection de Mme Véronica Pamboukdjian-Agopiantz

A Kütahya ceramic dish, 18th century

500 - 700 €

121

ASSIETTE EN CÉRAMIQUE

Kütahya, 18^e siècle

Assiette en céramique siliceuse décorée en polychromie et engobe rouge sur fond blanc d'un motif étoilé au centre et motif végétal sur le marli

Anciennes étiquettes «162» et «73».

Inscription à l'encre «91».

Fractures restaurées, fêles et éclat.

Diam. : 13,1 cm

Provenance :

Ancienne collection Bared Pamboukdjian, constituée entre 1950 et 1980
Puis par descendance, collection de Mme Véronica Pamboukdjian-Agopiantz

A Kütahya ceramic plate, 18th century

400 - 600 €

122

VASE EN CÉRAMIQUE

Kütahya, 18^e siècle

Vase cannelé en céramique siliceuse décoré en polychromie et engobe rouge sur fond blanc de rinceaux.

Ancienne étiquette «55».

Restaurations.

Haut. : 9,8 cm

Diam. : 6,9 cm

Provenance :

Ancienne collection Bared Pamboukdjian, constituée entre 1950 et 1980
Puis par descendance, collection de Mme Véronica Pamboukdjian-Agopiantz

A Kütahya ceramic vase, 18th century

300 - 400 €

123

TASSE EN CÉRAMIQUE

Kütahya, 18^e siècle

Tasse en céramique siliceuse décorée en polychromie et engobe rouge sur fond blanc d'un réseau de médaillons.

Ancienne étiquette «345».

Éclats.

Diam. : 6,6 cm

Provenance :

Ancienne collection Bared Pamboukdjian, constituée entre 1950 et 1980
Puis par descendance, collection de Mme Véronica Pamboukdjian-Agopiantz

A Kütahya ceramic cup, 18th century

100 - 150 €

124

TASSE EN CÉRAMIQUE

Kütahya, 18^e siècle

Tasse en céramique siliceuse décorée en polychromie et engobe rouge sur fond blanc de rinceaux.

Anciennes étiquettes «80» et «367».

Légers éclats.

Diam. : 7,3 cm

Provenance :

Ancienne collection Bared Pamboukdjian, constituée entre 1950 et 1980
Puis par descendance, collection de Mme Véronica Pamboukdjian-Agopiantz

A Kütahya ceramic cup, 18th century

100 - 150 €

125

TASSE EN CÉRAMIQUE

Kütahya, 18^e siècle

Tasse en céramique siliceuse décorée en polychromie et engobe rouge sur fond blanc de médaillons lancéolés et motifs végétaux.

Anciennes étiquettes «44» et «362».

Fractures restaurées.

Diam. : 7 cm

Provenance :

Ancienne collection Bared Pamboukdjian, constituée entre 1950 et 1980
Puis par descendance, collection de Mme Véronica Pamboukdjian-Agopiantz

A Kütahya ceramic cup, 18th century

100 - 150 €

126

TASSE EN CÉRAMIQUE

Kütahya, 18^e siècle

Tasse en céramique siliceuse décorée en polychromie et engobe rouge sur fond blanc de motifs végétaux lancéolés.

Anciennes étiquettes «82» et «363».

Fractures, bouchages, éclats.

Diam. : 7,6 cm

Provenance :

Ancienne collection Bared Pamboukdjian, constituée entre 1950 et 1980
Puis par descendance, collection de Mme Véronica Pamboukdjian-Agopiantz

A Kütahya ceramic cup, 18th century

100 - 150 €

127

TASSE EN CÉRAMIQUE

Kütahya, 18^e siècle

Tasse en céramique siliceuse décorée en polychromie et engobe rouge sur fond blanc de cannelures moulées et frises de fleurons.

Fractures restaurées.

Diam. : 5,8 cm

Provenance :

Ancienne collection Bared Pamboukdjian, constituée entre 1950 et 1980
Puis par descendance, collection de Mme Véronica Pamboukdjian-Agopiantz

A Kütahya ceramic cup, 18th century

100 - 150 €

128

TASSE EN CÉRAMIQUE

Kütahya, 18^e siècle

Tasse en céramique siliceuse décorée en polychromie et engobe rouge sur fond blanc de médaillons végétalisés.

Anciennes étiquettes «77» et «368».

Éclats.

Diam. : 6,8 cm

Provenance :

Ancienne collection Bared Pamboukdjian, constituée entre 1950 et 1980
Puis par descendance, collection de Mme Véronica Pamboukdjian-Agopiantz

A Kütahya ceramic cup, 18th century

100 - 150 €

120

121



122

123

124

125

126

127

128



129

COUPELLE AU FUMEUR DE PIPE EN CÉRAMIQUE SILICEUSE

Kütahya, fin 18^e-début 19^e siècle

Assiette en céramique siliceuse décorée en polychromie et engobe rouge sur fond blanc entre deux rinceaux fleuris d'un homme debout fumant une longue pipe. Quelques éclats.
Diam. : 14,8 cm

A Kütahya pottery figural dish, 18th century

1 500 - 1 800 €



130

COUPELLE À LA JEUNE FEMME EN CÉRAMIQUE SILICEUSE

Kütahya, 18^e siècle

Assiette en céramique siliceuse décorée en polychromie et engobe rouge sur fond blanc entre deux rinceaux fleuris d'une jeune femme portant le salwar kameez, tenant dans sa main droite une fleur. Éclats, fêles et fractures.
Diam. : 14,4 cm

A Kütahya pottery figural dish, 18th century

1800 - 2 000 €



131

CARREAU AU CAVALIER

Iran, art qajar, 19^e siècle

Carreau de revêtement rectangulaire, décoré en relief et polychromie sur fond bleu d'un cavalier tendant le bras vers un simurgh pour le nourrir, sur un fond de jardin et de palais. Une frise d'entrelacs floraux bruns et bleus sur fond blanc borde le bandeau supérieur.
Dim. à vue : 32 × 23,5 cm

A Qajar moulded pottery tile depicting a horseman feeding a simurgh, 19th century

1 500 - 2 000 €



132

CARREAU AU CAVALIER

Iran, art qajar, 19^e siècle

Carreau de revêtement rectangulaire, décoré en relief et polychromie sur fond bleu d'un cavalier tendant le bras vers un simurgh pour le nourrir, sur un fond de jardin et de palais. Une frise d'entrelacs floraux bruns et bleus sur fond blanc borde le bandeau supérieur.
Fracture et éclats.
Dim. à vue : 31,5 × 23 cm

A Qajar moulded pottery tile depicting a horseman feeding a simurgh, 19th century

1 400 - 1600 €



133

BASSIN EN CUIVRE

Khorassan, art ghaznévide ou seldjoukide, 12^e-13^e siècle

Grand bassin rond à fond plat et parois verticales à bord polylobé éversé, en cuivre gravé et décoré d'une rosace, d'inscriptions et d'une frise de figures zoomorphes.

Accidents et restaurations.

Diam. : 37 cm

Provenance :

Collection particulière française

A Khorassan copper basin, 12th-13th century

1 000 - 1 200 €

134

DROMADAIRE EN ACIER DAMASQUINÉ

Iran, Art qajar, 19^e siècle

Figure de dromadaire debout, le corps orné d'un médaillon fleuroné et de motifs végétaux stylisés en damasquine argentée.

Dim. : 24 × 28 cm

A Qajar damascened steel camel figure, 19th century

800 - 1 000 €



135

BRÛLE-PARFUM EN LAITON DORÉ

Iran, art qajar, 19^e siècle

Vase couvert à décor de médaillons ciselés renfermant des personnages tantôt fantastiques et des animaux, sur fond ajouré de rinceaux fleuris.

Quelques accidents et enfoncements.

Haut. : 32 cm

A Qajar brass incense burner, 19th century

400 - 600 €

GLOBE ASTROLOGIQUE EN LAITON ET INCRUSTATIONS D'ARGENT (Non signé)

Centre de l'Inde du nord, fin du 19^e siècle

Globe construit en deux hémisphères soudés au long de 'l'écliptique', constellations gravées (usures), avec les positions des étoiles indiquées par pointes d'argent incrustées et nombreuses inscriptions de caractère astrologique. Socle à quatre pieds droits avec quatre arcs portant l'horizon.

Il n'y a pas de cercle de méridien mais pour son ajustement le globe est protégé par des coussins placés sur les surfaces intérieures de l'horizon et des arcs.

Diam. : 21 cm

Littérature :

Emilie Savage-Smith, «Astrological globes and a standard» in Francis Maddison & Emilie Savage-Smith, *Science, Tools & Magic (The Nasser D. Khalili Collection of Islamic Art, 1997 XII)*, I, 160-161.

Emilie Savage-Smith, «Of making celestial globes there seems no end», *Bulletin of the Scientific Instrument Society*, CXXXII 2017, 5-6.

Christie's South Kensington Travel, Science and Natural History, London 6 April 2011, 27.

A brass astrological globe, Central Northern India, late 19th century

3 000 - 5 000 €

Dérivés des globes scientifiques du XVII^e et XVIII^e siècle, les globes de ce type ne peuvent pas être utilisés pour les besoins de l'astronomie, mais ils offrent une quantité d'information utile aux astrologues.

Quatre exemples de ces globes ont été répertoriés, deux dans la collection Khalili à Londres, un dans la collection de R. Kaplan à Los Angeles en 1995, et un vendu chez Christie's South Kensington, Londres, le 6 avril 2011, lot 87, maintenant dans le Whipple Museum of the History of Science, Cambridge (GB).

Pour le Professeur Savage-Smith, ces globes ont eu pour finalité «d'aider un astrologue à se souvenir des minuties des alignements et attributs nécessaires pour interpréter un horoscope»





EXCEPTIONNEL
ENSEMBLE
DE PIÈCES
D'ARMURERIE

*Collection d'un amateur
allemand*

Lots 137 à 141

ENSEIGNE «ALAM»

Iran safavide, début du 18^e siècle

Enseigne en acier ajouré bordé et rehaussé de cuivre.

Une plaque d'acier lancéolée, terminée en pointe, présente un décor ajouré autour d'une alvéole centrale creuse. Celle-ci est bordée d'une plaque rivetée, ornée de rinceaux floraux, qui se prolonge verticalement vers la pointe de l'étendard et s'élargit, gravée d'une inscription, vers la base pour maintenir une hampe. L'inscription mentionne *bi-tarikh-i duyum-i-Shawwal 1(1)37 (1724-1725 A.D.)*.

La plaque d'acier est agrémentée de deux ourlets de cuivre : l'un, cannelé, de forme lancéolée, délimite le décor pour le répartir en deux registres ; l'autre, aux extrémités divergentes, borde les contours de l'enseigne et se termine par deux têtes de dragons opposées, gueule ouverte et langue saillante.

La surface d'acier ajourée la plus large est entièrement tapissée d'une élégante inscription coranique (Sourate XLVIII *Al Fath* - versets 1-2) en larges caractères thuluth, datée 1126 A.H./1714-5 A.D. La partie ajourée intérieure s'orne d'un entrelacs de fleurons trilobés. Haut. : 49,5 cm

Provenance :

Axel Weber, Cologne, 1967
Puis par descendance à l'actuel propriétaire

A Safavid steel and copper «alam» standard, Iran, early 18th century

30 000 - 40 000 €

Ainsi qu'en témoignent nombre de miniatures, ce type d'enseigne semble avoir été particulièrement en faveur dans la Perse safavide et l'Inde moghole.

Figurant tantôt dans des scènes de batailles (fig.1), tantôt dans des sujets religieux (fig.2), de telles enseignes se trouvent mentionnées au 17^e siècle par les voyageurs occidentaux en Orient, qui relatent leur usage à des fins militaires ou religieuses, processionnelles, célébrant notamment le martyre de l'Imam Hussein.

Le décor calligraphique ajouré apparaît fréquemment sur des appliques d'acier. Quant aux dragons, d'inspiration chinoise, ils constituent un motif ornemental à valeur prophylactique très prisé en Iran à l'époque timouride et safavide, décorant les anses des aiguières ou des coupes navicelles de derviches (*keshkul*).

Une enseigne, de facture identique à celle-ci, a été vendue à Londres chez Christie's le 5 Octobre 2010.

Bibliographie :

Islamic Art and Patronage - Treasures from Kuwait, Sharjah, 2008 : p.77
S.Makariou, Chefs-d'œuvre islamiques de l'Aga Khan Museum, Paris, Musée du Louvre, 2007-8 : n°52

As evidenced by a number of miniatures, this type of standard seems to have been particularly popular in Safavid Persia and Mughal India.

Sometimes appearing in battle scenes (fig.1), sometimes in religious subjects (fig.2), such standards are noted in the 17th century by Western travelers in the East, which relate their use for military or religious purposes, processionnal, celebrating in particular the martyrdom of Imam Hussein.

*The openwork calligraphic decoration frequently appears on steel sconces. As for the dragons, of Chinese inspiration, they constitute an ornamental motif of prophylactic value very popular in Iran during the Timurid and Safavid times, decorating the handles of ewers or cups of dervishes (*keshkul*).*

A standard, similar to this one, was sold in London at Christie's on October 5, 2010.

J.Thompson-S.R.Canby, *Hunt for Paradise Court Arts of Safavid Iran 1501-1576*, New York, Metropolitan Museum of Art, 2003 : n°817
K.von Folsach, *Art from the World of Islam*, Copenhagen, The David Collection, 2001 : n°557



fig.1 - Shah Nahme de Shah Tahmasp, Musée d'art contemporain de Teheran



fig.2 - Falnama de Ja'far al-Sadiq, The David Collection, Copenhagen, inv. 28-1997







139

138

138

CUIRASSE

Nord du Caucase ou Anatolie,
fin du 15^e-début du 16^e siècle

Armure en acier repoussé et gravé, composée d'un plastron, d'une dossière et de lamelles rivetées (sur pièces de cuir modernes) articulées et réunies par des mailles formant des plaques de protection d'épaules (spalières et de bras).

Le plastron, repoussé et gravé, présente un décor rayonnant : l'ombilic, au centre, s'orne d'un motif quadrilobé composé d'entrelacs ; autour, huit bandeaux rainurés rayonnants délimitent des métopes aux palmettes entrelacées ; huit rosettes bordent le pourtour du plastron.

La plaque jugulaire, incurvée à la base et autour du cou, est tapissée d'une large inscription (*sourate Al-Ikhlâs*) gravée sur fond fleuroné.

Dim. de la face avant : 56 × 46,5 cm

Dim. de la face arrière : 57 × 71 cm

Provenance :

Axel Weber, Cologne, 1967

Puis par descendance à l'actuel propriétaire

A steel armour, Northern Caucasia or Anatolia, Late 15th-early 16th century

20 000 - 25 000 €

Une cuirasse identique mais sans décor épigraphique figure dans les collections de la Walters Art Gallery de Baltimore (Inv.51.419).

Références :

Eredita dell'Islam - Arte Islamica in Italia, Venise, 1993-4 : n°252

(Florence, Musée Stibbert, inv.6266)

Beauty and Identity - Islamic Art from

the Los Angeles County Museum of Art,

Los Angeles, 2016 (Inv.M.2002.1.584a-b)

: n°100



Face avant



Face arrière



EXCEPTIONNEL MASQUE DE GUERRE ET CASQUE

Nord du Caucase,
Anatolie ou Iran occidental,
fin du 15^e-début du 16^e siècle

Masque et casque en acier martelé,
repoussé et gravé.

Le masque, au menton pointu, présente des yeux en amande évidés sous d'épais sourcils striés en relief, un nez droit, des dents en pointes espacées en ajours et une moustache effilée dont les pointes, parallèles à deux balafres, remontent jusqu'aux tempes. Le haut du front est ceint d'une étroite bande festonnée, rivetée et percée de trous. Une plaque polylobée et les perforations bordant le visage retiennent les mailles du camaïl. Des agrafes latérales et une applique polylobée rivetée au milieu du front, que prolonge une charnière incurvée, rattachent le masque au casque.

Le décor gravé du masque se compose d'un bandeau frontal de cartouches épigraphiques reprenant les formules de *Bismillah* et de *Shahada* en caractères cursifs de part et d'autre d'un médaillon central, également inscrit. Des fleurons aux tiges entrelacées ornent les joues, les narines et le menton.

Le casque, à timbre conique surmonté d'un bulbe biconique, présente de larges cannelures verticales lobées vers le bas et s'étrécissant vers le haut. Un bandeau concentrique d'inscriptions *thuluth* gravées parcourt la base du casque.

Haut. du masque : 21,5 cm
Haut. du casque : 26,5 cm
Diam. : 22 cm

Provenance :

Axel Weber, Cologne, 1967
Puis par descendance à l'actuel propriétaire

An exceptional steel war mask and helmet, Northern Caucasia, Anatolia or Western Iran, Late 15th-early 16th century

60 000 - 80 000 €



Ce masque figure parmi les neuf très rares exemples connus à ce jour. L'un, exposé à Munich en 1910 (Meisterwerke Muhammedanischer Kunst, Pl. 230, n°43), se trouve aujourd'hui à St Petersburg, dans les collections de l'Hermitage, quatre ont été trouvés dans des fouilles en Ukraine, deux autres sont dans les collections Khalili et Furusiyya Foundation en Arabie Saoudite, un autre a été publié à Londres par Oliver Hoare en 2015. Le dernier, vendu à Londres par Christie's le 25 avril 1997 (cat.n°285), a été acquis par le Musée d'Art Islamique de Doha.

Parmi ces quelques masques, celui de la collection dispersée aujourd'hui est un des trois seuls qui ait conservé son casque, les deux autres étant celui trouvé aux environs de Kiev et celui appartenant à l'Hermitage.

L'usage du masque de guerre remonte à l'Antiquité romaine en Occident, mais n'apparaît dans le monde de l'Islam qu'à partir du 13^e siècle comme en témoignent certaines miniatures de l'époque seljoukide et un masque de même époque trouvé à Kowali, dans le sud de la Russie. Au siècle suivant, une miniature persane d'époque mongole, appartenant au Metropolitan Museum de New York (Inv.69.74.8), montre un guerrier dont l'armure, composée notamment d'un masque et d'un casque conique, figure au sol (fig.1).

Les quelques masques des 15^e-16^e siècles subsistant de nos jours présentent des traits et un décor semblables à notre.

Les inscriptions qui y figurent, difficilement déchiffrables, témoignent d'artisans maîtrisant mal la langue et probablement originaires de Derbend et du nord du Daghestan, région dont les armuriers jouissaient d'une réputation séculaire.

Nombre des armures firent l'objet de trophées ou de présents. D'autres furent importées en Iran ou en Turquie, comme le révèle un registre des décrets (akhâm defteri) du sultan Bayezid datant de 1500.

This mask is one of the nine very rare examples known to date. One, exhibited in Munich in 1910 (Meisterwerke Muhammedanischer Kunst, Pl. 230, n° 43), is now in St Petersburg, in the collections of the Hermitage, four were found in excavations in Ukraine, two others are in the Khalili collections and Furusiyya Foundation in Saudi Arabia, another was published in London by Oliver Hoare in 2015. The last one, sold in London by Christie's on April 25, 1997 (cat. n° 285), was acquired by the Museum of Islamic Art in Doha. Of these few masks, the one in the collection sold today is one of only three that still has its helmet, the other two being the one found around Kiev and the one belonging to the Hermitage.

The use of the war mask dates back to Roman Antiquity in the West, but does not appear in the Islamic era until the 13th century as evidenced by certain miniatures from the Seljuk period and a mask from the same period found in Kowali, southern Russia. In the following century, a Persian miniature from the Mongolian period, belonging to the Metropolitan Museum in New York (Inv. 69.74.8), shows a warrior whose armour, consisting in particular of a mask and a conical helmet, appears on the ground (fig.1).

The few masks from the 15th-16th centuries that remain today have similar features and decoration to ours.

The inscriptions on it, which are difficult to decipher, are evidence of craftsmen with poor command of the language and probably originating from Derbend and Northern Dagestan, a region whose armourers enjoyed a centuries-old reputation.

Many of the armours were trophies or gifts. Others were imported into Iran or Turkey, as revealed in a register of decrees (akhâm defteri) of Sultan Bayezid dating from 1500.

Références :

G.A.Fedoeov-Davydov, Die Goldene Horne, Vienne et Munich, 1973 : Pl.28
Trésors de l'Islam, Musée Rath, Genève, 1985 : n°303
D.G.Alexander, The Arts of War - Arms and Armour from the 7th to 19th centuries, The Nasser D.Khalili Collection of Islamic Art, XXI, Londres, 1992 : n°25
J.M.Rogers, The Arts of Islam - Masterpieces from the Khalili Collection, Londres, 2010 : n°221
Masterpieces from the Department of Islamic Art in the Metropolitan Museum of Art, New York, 2011 : pp.193-194
Turks, A Journey of a thousand years, 600-1600, Royal Academy of Arts, Londres, 2005 : n°154
L'Art des Chevaliers en pays d'Islam - Collection de la Furusiyya Art Foundation, Paris, Institut du Monde Arabe, 2007 : n°323
O.Hoare, Every Object Tells a Story, Londres 2015 : n°218



fig.1 - Shah Nahme, Metropolitan Museum, New York, inv. 69.74.8





140

CASQUE-TURBAN

Aq-Quyunlu, Anatolie,
Caucase ou Iran, 15^e-16^e siècle

Casque en fer martelé, forgé d'un seul tenant et damasquiné de fils d'argent selon la technique du *koftgari*.

Le timbre, de forme bulbeuse, se compose de cannelures obliques évoquant les plis d'un turban. Deux échancrures arquées au niveau des yeux sont renforcées d'une plaque de protection, tout comme la base du timbre, munie de six passants sur les côtés et à l'arrière et d'un crochet propres à la suspension d'un camail. La partie frontale est munie d'une vervelle rectangulaire permettant la fixation d'un nasal mobile. Le cimier conique se termine par un cône en V muni d'un dodécaèdre percé d'un orifice retenant à l'origine un plumet.

Le décor pseudo-épigraphique et végétal, réparti de part et d'autre des cannelures du timbre, orne toute la surface de la partie supérieure du casque et forme un large bandeau bordant la base. De larges lettres cursives qui ornent le bandeau se développent sur un fond de fins fleurons, de part et d'autre de trois médaillons floraux polylobés.

Cachet de l'arsenal de Sainte Irène au-dessus du bandeau épigraphique (sur une cannelure, près du crochet de suspension).

Hauteur : 29,5 cm

Diamètre : 23 cm

Provenance :

Axel Weber, Cologne, 1967

Puis par descendance à l'actuel propriétaire

*An Aq-Quyunlu iron turban helmet, Anatolia,
Caucasia or Iran, 15th-16th century*

30 000 - 40 000 €

Le premier casque-turban connu à ce jour, inscrit au nom du sultan Orhan, aujourd'hui au Musée de l'Armée à Istanbul (Askeri Museum Inv.15723) a été trouvé à Bursa et remonte au 14^e siècle. C'est cependant essentiellement à la seconde moitié du 15^e siècle et au début du 16^e siècle qu'appartiennent la plupart des casques répertoriés figurant dans les musées orientaux et occidentaux. Longtemps considérés comme mamelouks, mongols, puis turcs, ils sont aujourd'hui attribués très généralement aux tribus turcomanes Aq-Quyunlu (Moutons Noirs) et aux Shahs de Shirvan.

Les Aq-Quyunlu, originaires d'Anatolie Centrale, formèrent au 15^e siècle une dynastie dont l'empire s'étendit sous le règne d'Uzun Hasan de l'Anatolie Orientale jusqu'à Herat et Bagdad, avant d'être anéantie par les Perses Safavides en 1502.

Trois casques, l'un au Musée de l'Armée à Paris (Inv.445), un autre au Metropolitan Museum of Art de New York (Inv.04.3.211), le troisième au Musée Askeri d'Istanbul (Inv.5911) portent respectivement les noms du sultan Bayezid (1481-1512), du fils de Uzun Hasan, Ya'qub (1478-1490) et du Shirvan Shah Farrukhsiyar (1462-1501).

Nombre des casques-turbans, qui apparaissent dans certaines scènes de batailles des miniatures ottomanes et safavides du 16^e siècle, portent le sceau de l'arsenal de Sainte Irène à Istanbul. Néanmoins, si certains d'entre eux ont pu être manufacturés en Turquie ou en Iran, ils sont le plus souvent l'œuvre d'artisans émigrés ou, pour la plupart, le butin provenant des campagnes ottomanes en Anatolie et en Perse et de la victoire de Chaldiran sur les Safavides en 1514 de notre ère. Plusieurs se trouvent dans les collections du Musée de l'Armée en Turquie. D'autres ont été acquis par des collections occidentales au 19^e siècle, à partir de 1839, date à laquelle le sultan Abdul Medjid décida de l'évacuation de l'arsenal de Sainte Irène.

Ils sont le fleuron d'institutions prestigieuses parmi lesquelles celles du Musée du Louvre, du Musée de l'Armée à Paris, du Staatliche Museen à Berlin, du Musée de l'Ermitage, des musées nord-américains de New York, Los Angeles, Philadelphie, de l'Aga Khan Museum de Toronto, des musées de Doha, Koweït, Riyadh, du Musée L.A.Mayer de Jerusalem, ...mais aussi de quelques rares collections particulières telles que celle de Nasser D. Khalili.

Références :

D.G.Alexander, Two Aspects of Islamic Arms and Armor, New York, The Metropolitan Museum Journal 18, 1984, The Turban Helmet : pp.97-104
Arts de l'Islam, des origines à 1700, Paris, Orangerie des Tuileries, 1971 : n°181
L'Islam dans les collections nationales, Paris, Grand Palais, 1977 : n°410
Beauty and Identity - Islamic Art from the Los Angeles County Museum, Los Angeles, 2016 : n°87B.
Mohamed, L'Art des Chevaliers en pays d'Islam - Collection de la Furuסיyya Art Foundation, Paris, Institut du Monde Arabe, 2007 : nos.309-310
L'Empire des Sultans - L'art ottoman de la collection de Nasser D.Khalili, Genève, Musée Rath, 1995 : n°84
Turks, A Journey of a thousand years -600-1600, Royal Academy of Arts, Londres, 2005 : n°154





The earliest known turban helmet, inscribed with the name of Sultan Orhan, now in the Military Museum in Istanbul (Askeri Museum Inv. 15723) was found in Bursa and dates back to the 14th century. Most of the listed helmets in Eastern and Western museums belong mainly to the second half of the 15th century and the beginning of the 16th century. Long time considered as Mamluks, Mongolians, and later Turks, they are nowadays usually attributed to the Turkmen tribes of Aq-Quyunlu (Black Sheep) and to the Shahs of Shirvan.

The Aq-Quyunlu, originally from Central Anatolia, formed a dynasty in the 15th century whose empire extended under the reign of Uzun Hasan from Eastern Anatolia to Herat and Baghdad, before being annihilated by the Persian Safavids in 1502. Three helmets, one at the Musée de l'Armée in Paris (Inv.445), another at the Metropolitan Museum of Art in New York (Inv.04.3.211), the third at the Askeri Museum in Istanbul (Inv.5911) bear the names of Sultan Bayezid (1481-1512), Uzun Hasan's son Ya'qub (1478-1490) and Shirvan Shah Farrukhsiyar (1462-1501) respectively.

Many of the turban helmets, which appear in some battle scenes of 16th century Ottoman and Safavid miniatures, bear the seal of Saint Irene's arsenal in Istanbul. Nevertheless, if some of them could have been manufactured in Turkey or in Iran, they are most often the work of emigrant craftsmen or, for the most part, booty coming from the Ottoman campaigns in Anatolia and Persia and from the Chaldiran's victory over the Safavids in AD 1514. Several are in the collections of the Military Museum in Turkey. Others were acquired by Western collections in the 19th century, starting in 1839, when Sultan Abdul Medjid decided to evacuate the Saint Irene arsenal.

They are the flagship of prestigious institutions including those of the Musée du Louvre, the Musée de l'Armée in Paris, the Staatliche Museum in Berlin, the Hermitage Museum, North American museums in New York, Los Angeles, Philadelphia, the Aga Khan Museum in Toronto, the museums in Doha, Kuwait, Riyadh, the L.A. Mayer Museum in Jerusalem,... but also a few rare private collections such as that of Nasser D. Khalili.

BOUCLIER

Aq-Qyunlu, Anatolie,
Caucase ou Iran, 15^e-16^e siècle

Rondache en fer, damasquinée de fils d'argent selon la technique du *kofitgari*. Le plateau, légèrement convexe, orné de six doubles bossettes, entoure un ombo muni d'un bouton central.

De part et d'autre des bossettes, six grands cartouches hexagonaux sont tapissés de larges caractères pseudo-épigraphiques. L'ombo est décoré de six médaillons floraux polylobés, interrompus par le sceau de l'arsenal de Ste Irène.

Diamètre : 44 cm

Provenance :

Axel Weber, Cologne, 1967
Puis par descendance à l'actuel propriétaire

*An Aq-Qyunlu iron shield, Anatolia,
Caucasia or Iran, 15th-16th century*

6 000 - 8 000 €



PEINTURE MURALE RELIGIEUSE

Art éthiopien, 18^e-19^e siècle,

Fresque peinte à la détrempe sur toile, dont les fragments, recomposés, ont été marouflés.

Les scènes représentent la Vierge à l'Enfant, l'Adoration des Rois Mages, la Présentation au Temple et les Miracles de Jésus. Une frise décorative parcourt les trois côtés de l'ensemble.

Haut. : 125 cm

Larg. : 170 cm

Provenance :

Collection Monsieur et Madame Antonin Besse, vers 1950

Collection Monsieur et Madame Jean Sauvagnargues, 1971

Puis par descendance à l'actuel propriétaire

An Ethiopian fresco on canvas depicting religious scenes, 18th-19th century

6 000 - 8 000 €

L'Éthiopie, christianisée depuis le milieu du 4^e siècle, a privilégié, comme la plupart des églises orientales, la peinture pour illustrer des manuscrits et décorer ses édifices religieux.

Ce type de peinture, relevant d'une tradition séculaire, initialement encollée à des parois en torchis, peut être attribuée au 2^e style de Gondar, ancienne capitale de l'Éthiopie. Elle ornait sans doute les murs du *maqdas*, sanctuaire cubique au centre d'une église. Sur chaque face du sanctuaire figurait un sujet religieux déterminé, inspiré du Nouveau Testament : à l'ouest la Passion du Christ, au sud la vie de la Vierge, à l'est celle du Christ et ses miracles, au nord les saints et martyrs.

Jean Sauvagnargues (1915-2002), diplomate français, ancien ministre, ambassadeur de France en Éthiopie (1956-1960), en Tunisie (1962-1970) puis en Allemagne (1970-1974), reçut cette œuvre en 1971 d'Antonin Besse II, fils de Sir Antonin Besse, après l'avoir acquise dans les années 1950. Une étiquette au dos du châssis, indique le rentoilage de l'œuvre par «Besse», une seconde étiquette mentionne l'expédition de l'œuvre par M. Besse à destination de M. Sauvagnargues, de Paris à Bonn, où ce dernier était ambassadeur.



ARTCURIAL



HACHA - TÊTE DE SINGE
Culture Maya, Guatemala
Classique récent, 600-900 après J.C.
Provenance :
Emile Deletaille
Collection d'un amateur belge
Estimation : 20 000 - 25 000 €

Vente en préparation
**ARCHÉOLOGIE,
ARTS D'ORIENT &
ART PRÉCOLOMBIEN**

Clôture du catalogue :
Début octobre

Vente aux enchères :
Novembre 2021
7 Rond-Point
des Champs-Élysées
75008 Paris

Contact :
Lamia İçame
+33 (0)1 42 99 20 75
licame@artcurial.com
www.artcurial.com

ARTCURIAL



Eugène DELACROIX (1798-1863)
Arabe étendu par terre dans la campagne
Aquarelle sur trait de crayon
15,20 × 23 cm
Estimation : 60 000 - 80 000 €

Vente en préparation
**MAÎTRES ANCIENS
& DU XIX^e SIÈCLE**
Tableaux, dessins & sculptures

Clôture du catalogue :
Mi-avril

Vente aux enchères :
Mercredi 9 juin 2021
7 Rond-Point
des Champs-Élysées
75008 Paris

Contact :
Matthieu Fournier
+33 (0)1 42 99 20 26
mfournier@artcurial.com
www.artcurial.com

ARTCURIAL



MOBILIER & OBJETS D'ART

*Une collection, marchand
doubli, miroir d'une passion*

ONLINE
only

Vente aux enchères :
Online Only
Du 21 au 28 avril 2021

Contact :
Isabelle Bresset
+33 (0)1 42 99 20 68
ibresset@artcurial.com
Catalogues et vente
sur artcurial.com

ARTCURIAL



© Mitchell Geng

COLLECTION KENZO TAKADA

Vente aux enchères :

Mardi 11 mai 2021

7 Rond-Point
des Champs-Élysées
75008 Paris

Contact :

Pearl Metalia
+33 1 42 99 20 18
pmetalia@artcurial.com
www.artcurial.com

ARTCURIAL



BIBLIOTHÈQUE GASTON SAFFROY & à divers

Vente aux enchères :
Mardi 25 mai 2021 - 14h30
7 Rond-Point
des Champs-Élysées
75008 Paris

Contact :
Juliette Audet
+33 (0)1 42 99 16 58
jaudet@artcurial.com
www.artcurial.com



JOHN TAYLOR

LUXURY REAL ESTATE SINCE 1864



V1648PA

LES PLUS BELLES TRANSACTIONS PORTENT TOUJOURS LA MÊME SIGNATURE

JOHN TAYLOR, UNE SOCIÉTÉ DU GROUPE ARTCURIAL

JOHN TAYLOR PARIS · 32 AVENUE PIERRE 1^{ER} DE SERBIE, 75008 PARIS, FRANCE TEL. : +33 1 80 18 79 40 PARIS@JOHNTAYLOR.COM
JOHN TAYLOR RÉSEAU INTERNATIONAL | MONACO · SUISSE · QATAR · ITALIE · FRANCE · ESPAGNE · INDE
MALTE · ÉMIRATS ARABES UNIS · COLOMBIE · RÉPUBLIQUE TCHÈQUE · ÉTATS-UNIS | WWW.JOHN-TAYLOR.COM

CONDITIONS GÉNÉRALES D'ACHAT AUX ENCHÈRES PUBLIQUES

ARTCURIAL SAS

Artcurial SAS est un opérateur de ventes volontaires de meubles aux enchères publiques régié par les articles L 321-4 et suivant du Code de commerce. En cette qualité Artcurial SAS agit comme mandataire du vendeur qui contracte avec l'acquéreur. Les rapports entre Artcurial SAS et l'acquéreur sont soumis aux présentes conditions générales d'achat qui pourront être amendées par des avis écrits ou oraux avant la vente et qui seront mentionnés au procès-verbal de vente.

I. LE BIEN MIS EN VENTE

a) Les acquéreurs potentiels sont invités à examiner les biens pouvant les intéresser avant la vente aux enchères, et notamment pendant les expositions. Artcurial SAS se tient à la disposition des acquéreurs potentiels pour leur fournir des rapports sur l'état des lots.

b) Les descriptions des lots résultant du catalogue, des rapports, des étiquettes et des indications ou annonces verbales ne sont que l'expression par Artcurial SAS de sa perception du lot, mais ne sauraient constituer la preuve d'un fait.

c) Les indications données par Artcurial SAS sur l'existence d'une restauration, d'un accident ou d'un incident affectant le lot, sont exprimées pour faciliter son inspection par l'acquéreur potentiel et restent soumises à son appréciation personnelle ou à celle de son expert. L'absence d'indication d'une restauration d'un accident ou d'un incident dans le catalogue, les rapports, les étiquettes ou verbalement, n'implique nullement qu'un bien soit exempt de tout défaut présent, passé ou réparé. Inversement la mention de quelque défaut n'implique pas l'absence de tous autres défauts.

d) Les estimations sont fournies à titre purement indicatif et elles ne peuvent être considérées comme impliquant la certitude que le bien sera vendu au prix estimé ou même à l'intérieur de la fourchette d'estimations. Les estimations ne sauraient constituer une quelconque garantie. Les estimations peuvent être fournies en plusieurs monnaies; les conversions peuvent à cette occasion être arrondies différemment des arrondissements légaux.

2. LA VENTE

a) En vue d'une bonne organisation des ventes, les acquéreurs potentiels sont invités à se faire connaître auprès d'Artcurial SAS, avant la vente, afin de permettre l'enregistrement de leurs données personnelles. Artcurial SAS se réserve le droit de demander à tout acquéreur potentiel de justifier de son identité ainsi que de ses références bancaires et d'effectuer un dépôt. Artcurial SAS se réserve d'interdire l'accès à la salle de vente de tout acquéreur potentiel pour justes motifs.

b) Toute personne qui se porte enchérisseur s'engage à régler personnellement et immédiatement le prix d'adjudication augmenté des frais à la charge de l'acquéreur et de tous impôts ou taxes qui pourraient être exigibles. Tout enchérisseur est censé agir pour son propre compte sauf dénonciation préalable de sa qualité de mandataire pour le compte d'un tiers, acceptée par Artcurial SAS.

c) Le mode normal pour enchérir consiste à être présent dans la salle de vente. Toutefois Artcurial SAS pourra accepter gracieusement de recevoir des enchères par téléphone d'un acquéreur potentiel qui se sera manifesté avant la vente.

Artcurial SAS ne pourra engager sa responsabilité notamment si la liaison téléphonique n'est pas établie, est établie tardivement, ou en cas d'erreur ou d'omissions relatives à la réception des enchères par téléphone. À toutes fins utiles, Artcurial SAS se réserve le droit d'enregistrer les communications téléphoniques durant la vente. Les enregistrements seront conservés jusqu'au règlement du prix, sauf contestation.

d) Artcurial SAS pourra accepter gracieusement d'exécuter des ordres d'enchérir qui lui auront été transmis avant la vente, pour lesquels elle se réserve le droit de demander un dépôt de garantie et qu'elle aura acceptés. Si le lot n'est pas adjugé à cet enchérisseur, le dépôt de garantie sera renvoyé sous 72h.

Si Artcurial SAS reçoit plusieurs ordres pour des montants d'enchères identiques, c'est l'ordre le plus ancien qui sera préféré. Artcurial SAS ne pourra engager sa responsabilité notamment en cas d'erreur ou d'omission d'exécution de l'ordre écrit.

e) Dans l'hypothèse où un prix de réserve aurait été stipulé par le vendeur, Artcurial SAS se réserve le droit de porter des enchères pour le compte du vendeur jusqu'à ce que le prix de réserve soit atteint. En revanche le vendeur n'est pas autorisé à porter lui-même des enchères directement ou par le biais d'un mandataire. Le prix de réserve ne pourra pas dépasser l'estimation basse figurant dans le catalogue ou modifié publiquement avant la vente.

f) Artcurial SAS dirigera la vente de façon discrétionnaire, en veillant à la liberté des enchères et à l'égalité entre l'ensemble des enchérisseurs, tout en respectant les usages établis. Artcurial SAS se réserve de refuser toute enchère, d'organiser les enchères de la façon la plus appropriée, de déplacer certains lots lors de la vente, de retirer tout lot de la vente, de réunir ou de séparer des lots. En cas de contestation Artcurial SAS se réserve de désigner l'adjudicataire, de poursuivre la vente ou de l'annuler, ou encore de remettre le lot en vente.

g) Sous réserve de la décision de la personne dirigeant la vente pour Artcurial SAS, l'adjudicataire sera la personne qui aura porté l'enchère la plus élevée pourvu qu'elle soit égale ou supérieure au prix de réserve, éventuellement stipulé.

Le coup de marteau matérialisera la fin des enchères et le prononcé du mot «adjugé» ou tout autre équivalent entraînera la formation du contrat de vente entre le vendeur et le dernier enchérisseur retenu. L'adjudicataire ne pourra obtenir la livraison du lot qu'après règlement de l'intégralité du prix. En cas de remise d'un chèque ordinaire, seul l'encaissement du chèque vaudra règlement. Artcurial SAS se réserve le droit de ne délivrer le lot qu'après encaissement du chèque.

h) Pour faciliter les calculs des acquéreurs potentiels, Artcurial SAS pourra être conduit à utiliser à titre indicatif un système de conversion de devises. Néanmoins les enchères ne pourront être portées en devises, et les erreurs de conversion ne pourront engager la responsabilité de Artcurial SAS

3. L'EXÉCUTION DE LA VENTE

a) En sus du prix de l'adjudication, l'adjudicataire (acheteur) devra acquitter par lot et par tranche dégressive les commissions et taxes suivantes:

1) Lots en provenance de l'UE:

- De 1 à 250 000 euros: 25 % + TVA au taux en vigueur.
- De 250 001 à 2 500 000 euros: 20% + TVA au taux en vigueur.
- Au-delà de 2 500 001 euros: 14 % + TVA au taux en vigueur.

2) Lots en provenance hors UE: (indiqués par un O).

Aux commissions et taxes indiquées ci-dessus, il convient d'ajouter des frais d'importation, (5,5 % du prix d'adjudication, 20 % pour les bijoux et montres, les automobiles, les vins et spiritueux et les multiples).

3) La TVA sur commissions et frais d'importation peuvent être rétrocédés à l'adjudicataire sur présentation des justificatifs d'exportation hors UE. L'adjudicataire UE justifiant d'un n° de TVA Intracommunautaire et d'un document prouvant la livraison dans son état membre pourra obtenir le remboursement de la TVA sur commissions.

Le paiement du lot aura lieu au comptant, pour l'intégralité du prix, des frais et taxes, même en cas de nécessité d'obtention d'une licence d'exportation. L'adjudicataire pourra s'acquitter sur les moyens suivants:

- En espèces : jusqu'à 1 000 euros frais et taxes compris pour les ressortissants français et les personnes agissant pour le compte d'une entreprise, 15 000 euros frais et taxes compris pour les ressortissants étrangers sur présentation de leurs papiers d'identité ;
- Par chèque bancaire tiré sur une banque française sur présentation d'une pièce d'identité et, pour toute personne morale, d'un extrait KBis daté de moins de 3 mois (Les chèques tirés sur une banque étrangère ne sont pas acceptés);
- Par virement bancaire;
- Par carte de crédit: VISA, MASTERCARD ou AMEX (en cas de règlement par carte American Express, une commission supplémentaire de 1,85 % correspondant aux frais d'encaissement sera perçue).

4) La répartition entre prix d'adjudication et commissions peut-être modifiée par convention particulière entre le vendeur et Artcurial sans conséquence pour l'adjudicataire.

b) Artcurial SAS sera autorisé à reproduire sur le procès-verbal de vente et sur le bordereau d'adjudication les renseignements qu'aura fournis l'adjudicataire avant la vente. Toute fausse indication engagera la responsabilité de l'adjudicataire. Dans l'hypothèse où l'adjudicataire ne se sera pas fait enregistrer avant la vente, il devra communiquer les renseignements nécessaires dès l'adjudication du lot prononcée. Toute personne s'étant fait enregistrer auprès de Artcurial SAS dispose d'un droit d'accès et de rectification aux données nominatives fournies à Artcurial SAS dans les conditions de la Loi du 6 juillet 1978.

c) Il appartiendra à l'adjudicataire de faire assurer le lot dès l'adjudication. Il ne pourra recourir contre Artcurial SAS, dans l'hypothèse où par suite du vol, de la perte ou de la dégradation de son lot, après l'adjudication, l'indemnisation qu'il recevra de l'assureur de Artcurial SAS serait avérée insuffisante.

d) Le lot ne sera délivré à l'acquéreur qu'après paiement intégral du prix, des frais et des taxes. En cas de règlement par chèque,

le lot ne sera délivré qu'après encaissement définitif du chèque, soit 8 jours ouvrables à compter du dépôt du chèque. A compter du lundi suivant le 90e jour après la vente, le lot acheté réglé ou non réglé restant dans l'entrepôt, fera l'objet d'une facturation de 50€ HT par semaine et par lot, toute semaine commencée étant due dans son intégralité au titre des frais d'entreposage et d'assurance. À défaut de paiement par l'adjudicataire, après mise en demeure restée infructueuse, le bien est remis en vente à la demande du vendeur sur folle enchère de l'adjudicataire défaillant; si le vendeur ne formule pas cette demande dans un délai de trois mois à compter de l'adjudication, la vente est résolue de plein droit, sans préjudice de dommages intérêts dus par l'adjudicataire défaillant.

En outre, Artcurial SAS se réserve de réclamer à l'adjudicataire défaillant, à son choix:

- Des intérêts au taux légal majoré de cinq points,
- Le remboursement des coûts supplémentaires engendrés par sa défaillance,
- Le paiement de la différence entre le prix d'adjudication initial et le prix d'adjudication sur folle enchère s'il est inférieur, ainsi que les coûts générés par les nouvelles enchères.

Artcurial SAS se réserve également de procéder à toute compensation avec des sommes dues à l'adjudicataire défaillant. Artcurial SAS se réserve d'exclure de ses ventes futures, tout adjudicataire qui aura été défaillant ou qui n'aura pas respecté les présentes conditions générales d'achat.

e) Les achats qui n'auront pas été retirés dans les sept jours de la vente (samedi, dimanche et jours fériés compris), pourront être transportés dans un lieu de conservation aux frais de l'adjudicataire défaillant qui devra régler le coût correspondant pour pouvoir retirer le lot, en sus du prix, des frais et des taxes.

f) L'acquéreur pourra se faire délivrer à sa demande un certificat de vente qui lui sera facturé la somme de 60 euros TTC.

4. LES INCIDENTS DE LA VENTE

En cas de contestation Artcurial SAS se réserve de désigner l'adjudicataire, de poursuivre la vente ou de l'annuler, ou encore de remettre le lot en vente.

a) Dans l'hypothèse où deux personnes auront porté des enchères identiques par la voix, le geste, ou par téléphone et réclamation en même temps le bénéfice de l'adjudication après le coup de marteau, le bien sera immédiatement remis en vente au prix proposé par les derniers enchérisseurs, et tout le public présent pourra porter de nouvelles enchères.

b) Pour faciliter la présentation des biens lors de ventes, Artcurial SAS pourra utiliser des moyens vidéos. en cas d'erreur de manipulation pouvant conduire pendant la vente à présenter un bien différent de celui sur lequel les enchères sont portées, Artcurial SAS ne pourra engager sa responsabilité, et sera seul juge de la nécessité de recommencer les enchères.

5. PRÉEMPTION DE L'ÉTAT FRANÇAIS

L'état français dispose d'un droit de préemption des œuvres vendues conformément aux textes en vigueur.

L'exercice de ce droit intervient immédiatement après le coup de marteau, le représentant de l'état manifestant alors la volonté de ce dernier de se substituer au dernier enchérisseur, et devant confirmer la préemption dans les 15 jours.

Artcurial SAS ne pourra être tenu pour responsable des conditions de la préemption par l'état français.

6. PROPRIÉTÉ INTELLECTUELLE - REPRODUCTION DES ŒUVRES

Artcurial SAS est propriétaire du droit de reproduction de son catalogue. Toute reproduction de celui-ci est interdite et constitue une contrefaçon à son préjudice. En outre Artcurial SAS dispose d'une dérogation lui permettant de reproduire dans son catalogue les œuvres mises en vente, alors même que le droit de reproduction ne serait pas tombé dans le domaine public.

Toute reproduction du catalogue de Artcurial SAS peut donc constituer une reproduction illicite d'une œuvre exposant son auteur à des poursuites en contrefaçon par le titulaire des droits sur l'œuvre. La vente d'une œuvre n'emporte pas au profit de son propriétaire le droit de reproduction et de présentation de l'œuvre.

7. BIENS SOUMIS À UNE LÉGISLATION PARTICULIÈRE

La réglementation internationale du 3 mars 1973, dite Convention de Washington a pour effet la protection de specimens et d'espèces dits menacés d'extinction.

Les termes de son application diffèrent d'un pays à l'autre. Il appartient à tout acheteur de vérifier, avant d'enchérir, la législation appliquée dans son pays à ce sujet.

Tout lot contenant un élément en ivoire, en palissandre...quelle que soit sa date d'exécution ou son certificat d'origine, ne pourra être importé aux Etats-Unis, au regard de la législation qui y est appliquée. Il est indiqué par un (▲).

8. RETRAIT DES LOTS

L'acquéreur sera lui-même chargé de faire assurer ses acquisitions, et Artcurial SAS décline toute responsabilité quant aux dommages que l'objet pourrait encourir, et ceci dès l'adjudication prononcée. Toutes les formalités et transports restent à la charge exclusive de l'acquéreur.

9. INDÉPENDANCE DES DISPOSITIONS

Les dispositions des présentes conditions générales d'achat sont indépendantes les unes des autres. La nullité de quelque disposition ne saurait entraîner l'inapplicabilité des autres.

10. COMPÉTENCES LÉGISLATIVE ET JURIDICTIONNELLE

Conformément à la loi, il est précisé que toutes les actions en responsabilité civile engagées à l'occasion des prises et des ventes volontaires et judiciaires de meuble aux enchères publiques se prescrivent par cinq ans à compter de l'adjudication ou de la prise. La loi française seule régit les présentes conditions générales d'achat.

Toute contestation relative à leur existence, leur validité, leur opposabilité à tout enchérisseur et acquéreur, et à leur exécution sera tranchée par le tribunal compétent du ressort de Paris (France).

PROTECTION DES BIENS CULTURELS

Artcurial SAS participe à la protection des biens culturels et met tout en œuvre, dans la mesure de ses moyens, pour s'assurer de la provenance des lots mis en vente dans ce catalogue.

Banque partenaire:



V_10_FR

CONDITIONS OF PURCHASE IN VOLUNTARY AUCTION SALES

ARTCURIAL

Artcurial SAS is an operator of voluntary auction sales regulated by the law articles L321-4 and following of the Code de Commerce. In such capacity Artcurial SAS acts as the agent of the seller who contracts with the buyer. The relationships between Artcurial SAS and the buyer are subject to the present general conditions of purchase which can be modified by saleroom notices or oral indications before the sale, which will be recorded in the official sale record.

I. GOODS FOR AUCTION

a) The prospective buyers are invited to examine any goods in which they may be interested, before the auction takes place, and notably during the exhibitions. Artcurial SAS is at disposal of the prospective buyers to provide them with reports about the conditions of lots.

b) Description of the lots resulting from the catalogue, the reports, the labels and the verbal statements or announcements are only the expression by Artcurial SAS of their perception of the lot, but cannot constitute the proof of a fact.

c) The statements by made Artcurial SAS about any restoration, mishap or harm arisen concerning the lot are only made to facilitate the inspection thereof by the prospective buyer and remain subject to his own or to his expert's appreciation. The absence of statements Artcurial SAS by relating to a restoration, mishap or harm, whether made in the catalogue, condition reports, on labels or orally, does not imply that the item is exempt from any current, past or repaired defect. Inversely, the indication of any defect whatsoever does not imply the absence of any other defects.

d) Estimates are provided for guidance only and cannot be considered as implying the certainty that the item will be sold for the estimated price or even within the bracket of estimates. Estimates cannot constitute any warranty assurance whatsoever. The estimations can be provided in several currencies; the conversions may, in this case or, be rounded off differently than the legal rounding

2. THE SALE

a) In order to assure the proper organization of the sales, prospective buyers are invited to make themselves known to Artcurial SAS before the sale, so as to have their personal identity data recorded. Artcurial SAS reserves the right to ask any prospective buyer to justify his identity as well as his bank references and to request a deposit. Artcurial SAS reserves the right to refuse admission to the auction sales premises to any prospective buyer for legitimate reasons.

b) Any person who is a bidder undertakes to pay personally and immediately the hammer price increased by the costs to be born by the buyer and any and all taxes or fees/expenses which could be due. Any bidder is deemed acting on his own behalf except when prior notification, accepted by Artcurial SAS, is given that he acts as an agent on behalf of a third party.

c) The usual way to bid consists in attending the sale on the premises. However, Artcurial SAS may graciously accept to receive some bids by telephone from a prospective buyer who has expressed such a request before the sale. Artcurial SAS will bear no liability / responsibility whatsoever, notably if the telephone contact is not made, or if it is made too late, or in case of mistakes or omissions relating to the reception of the telephone. For variety of purposes, Artcurial SAS reserves its right to record all the telephone communications during the auction. Such records shall be kept until the complete payment of the auction price, except claims.

d) Artcurial SAS may accept to execute orders to bid which will have been submitted before the sale and by Artcurial SAS which have been deemed acceptable. Artcurial SAS is entitled to request a deposit which will be refunded within 48 hours after the sale if the lot is not sold to this buyer. Should Artcurial SAS receive several instructions to bid for the same amounts, it is the instruction to bid first received which will be given preference. Artcurial SAS will bear no liability/responsibility in case of mistakes or omission of performance of the written order.

e) In the event where a reserve price has been stipulated by the seller, Artcurial SAS reserves the right to bid on behalf of the seller until the reserve price is reached. The seller will not be admitted to bid himself directly or through an agent. The reserve price may not be higher than the low estimate for the lot printed in or publicly modified before the sale.

f) Artcurial SAS will conduct auction sales at their discretion, ensuring freedom auction and equality among all bidders, in accordance with established practices. Artcurial SAS reserves the right to refuse any bid, to organise the bidding in such manner as may be the most appropriate, to move some lots in the course of the sale, to withdraw any lot in the course of the sale, to combine or to divide some lots in the course of the sale. In case of challenge or dispute, Artcurial SAS reserves the right to designate the successful bidder, to continue the bidding or to cancel it, or to put the lot back up for bidding.

g) Subject to the decision of the person conducting the bidding for Artcurial SAS, the successful bidder will be the bidder would will have made the highest bid provided the final bid is equal to or higher than the reserve price if such a reserve price has been stipulated. The hammer stroke will mark the acceptance of the highest bid and the pronouncing of the word "adjudgé" or any equivalent will amount to the conclusion of the purchase contract between the seller and the last bidder taken in consideration. No lot will be delivered to the buyer until full payment has been made. In case of payment by an ordinary draft/check, payment will be deemed made only when the check will have been cashed.

h) So as to facilitate the price calculation for prospective buyers, a currency converter may be operated by Artcurial SAS as guidance. Nevertheless, the bidding cannot be made in foreign currency and Artcurial SAS will not be liable for errors of conversion.

3. THE PERFORMANCE OF THE SALE

a) In addition of the lot's hammer price, the buyer must pay the different stages of following costs and fees/taxes:

- 1) Lots from the EU:
 - From 1 to 250,000: 25 % + current VAT.
 - From 250,001 to 2,500,000 euros: 20 % + current VAT.
 - Over 2,500,001 euros: 14 % + current VAT.
- 2) Lots from outside the EU: (identified by an O). In addition to the commissions and taxes indicated above, an additional import fees will be charged (5,5% of the hammer price, 20% for jewelry and watches, motorcars, wines and spirits and multiples).

3) VAT on commissions and import fees can be retroceded to the purchaser on presentation of written proof of exportation outside the EU.

An EU purchaser who will submit his intra-community VAT number and a proof of shipment of his purchase to his EU country home address will be refunded of VAT on buyer's premium.

The payment of the lot will be made cash, for the whole of the price, costs and taxes, even when an export licence is required. The purchaser will be authorized to pay by the following means:

- In cash: up to 1 000 euros, costs and taxes included, for French citizens and people acting on behalf of a company, up to 15 000 euros, costs and taxes included, for foreign citizens
- on presentation of their identity papers;
- By cheque drawn on a French bank on presentation of identity papers and for any company, a KBis dated less than 3 months (cheques drawn on a foreign bank are not accepted);
- By bank transfer;
- By credit card: VISA, MASTERCARD or AMEX (in case of payment by AMEX, a 1,85% additional commission corresponding to cashing costs will be collected).

4) The distribution between the lot's hammer price and cost and fees can be modified by particular agreement between the seller and Artcurial SAS without consequence for the buyer.

b) Artcurial SAS will be authorized to reproduce in the official sale record and on the bid summary the information that the buyer will have provided before the sale. The buyer will be responsible for any false information given. Should the buyer have neglected to give his personal information before the sale, he will have to give the necessary information as soon as the sale of the lot has taken place. Any person having been recorded by Artcurial SAS has a right of access and of rectification to the nominative data provided to Artcurial SAS pursuant to the provisions of Law of the 6 July 1978.

c) The lot must to be insured by the buyer immediately after the purchase. The buyer will have no recourse against Artcurial SAS, in the event where, due to a theft, a loss or a deterioration of his lot after the purchase, the compensation he will receive from the insurer of Artcurial SAS would prove insufficient.

d) The lot will be delivered to the buyer only after the entire payment of the price, costs and taxes. If payment is made by cheque, the lot will be delivered after cashing, eight working days after the cheque deposit. If the buyer has not settled his invoice yet or has not collected his purchase, a fee of 50€+VAT per lot, per week (each week is due in full) covering the costs of insurance and storage

will be charged to the buyer, starting on the first Monday following the 90th day after the sale. Should the buyer fail to pay the amount due, and after notice to pay has been given by Artcurial SAS to the buyer without success, at the seller's request, the lot is re-offered for sale, under the French procedure known as "procédure de folle enchère". If the seller does not make this request within three months from the date of the sale, the sale will be automatically cancelled, without prejudice to any damages owed by the defaulting buyer. In addition, Artcurial SAS reserves the right to claim against the defaulting buyer, at their option:

- interest at the legal rate increased by five points,
- the reimbursement of additional costs generated by the buyer's default,
- the payment of the difference between the initial hammer price and the price of sale after "procédure de folle enchère" if it is inferior as well as the costs generated by the new auction.

Artcurial SAS also reserves the right to set off any amount Artcurial SAS may owe the defaulting buyer with the amounts to be paid by the defaulting buyer.

Artcurial SAS reserves the right to exclude from any future auction, any bidder who has been a defaulting buyer or who has not fulfilled these general conditions of purchase.

e) For items purchased which are not collected within seven days from after the sale (Saturdays, Sundays and public holidays included), Artcurial SAS will be authorized to move them into a storage place at the defaulting buyer's expense, and to release them to same after payment of corresponding costs, in addition to the price, costs and taxes.

f) The buyer can obtain upon request a certificate of sale which will be invoiced € 60.

4. THE INCIDENTS OF THE SALE

In case of dispute, Artcurial SAS reserves the right to designate the successful bidder, to continue the sale or to cancel it or to put the lot up for sale.

a) In case two bidders have bidden vocally, by mean of gesture or by telephone for the same amount and both claim title to the lot, after the bidding the lot, will immediately be offered again for sale at the previous last bid, and all those attending will be entitled to bid again.

b) So as to facilitate the presentation of the items during the sales, Artcurial SAS will be able to use video technology. Should any error occur in operation of such, which may lead to show an item during the bidding which is not the one on which the bids have been made, Artcurial SAS shall bear no liability/responsability whatsoever, and will have sole discretion to decide whether or not the bidding will take place again.

5. PRE-EMPTION OF THE FRENCH STATE

The French state is entitled to use a right of pre-emption on works of art, pursuant to the rules of law in force. The use of this right comes immediately after the hammer stroke, the representative of the French state expressing then the intention of the State to substitute for the last bidder, provided he confirms the pre-emption decision within fifteen days. Artcurial SAS will not bear any liability/responsibility for the conditions of the pre-emption by the French State.

6. INTELLECTUAL PROPERTY RIGHT - COPYRIGHT

The copyright in any and all parts of the catalogue is the property of Artcurial SAS. Any reproduction thereof is forbidden and will be considered as counterfeiting to their detriment. Furthermore, Artcurial SAS benefits from a legal exception allowing them to reproduce the lots for auction sale in their catalogue, even though the copyright protection on an item has not lapsed. Any reproduction of Artcurial SAS catalogue may therefore constitute an illegal reproduction of a work which may lead its perpetrator to be prosecuted for counterfeiting by the holder of copyright on the work. The sale of a work of art does not transfer to its buyer any reproduction or representation rights thereof.

7. ITEMS FALLING WITHIN THE SCOPE OF SPECIFIC RULES

The International regulation dated March 3rd 1973, protects endangered species and specimen. Each country has its own lawmaking about it. Any potential buyer must check before bidding, if he is entitled to import this lot within his country of residence. Any lot which includes one element in ivory, rosewood...cannot be imported in the United States as its legislation bans its trade whatever its dating may be. It is indicated by a (▲).

8. REMOVAL OF PURCHASES

The buyer has to insure its purchase, and Artcurial SAS assumes no liability for any damage items which may occur after the sale. All transportation arrangements are the sole responsibility of the buyer.

9. SEVERABILITY

The clauses of these general conditions of purchase are independant from each other. Should a clause whatsoever be found null and void, the others shall remain valid and applicable.

10. LAW AND JURISDICTION

In accordance with the law, it is added that all actions in public liability instituted on the occasion of valuation and of voluntary and court-ordered auction sales are barred at the end of five years from the hammer price or valuation.

These Conditions of purchase are governed by French law exclusively. Any dispute relating to their existence, their validity and their binding effect on any bidder or buyer shall be submitted to the exclusive jurisdiction of the Courts of France.

PROTECTION OF CULTURAL PROPERTY

Artcurial SAS applies a policy to prevent the sale of looted or stolen cultural property.

Bank:



V_10_FR

ARTS DES XX^e & XXI^e SIÈCLES

Art Contemporain Africain

Directeur: Christophe Person
Spécialiste:
Aude de Vaucresson
+32 2 644 98 44
Administratrice:
Margot Denis-Lutard, 16 15

Art-Déco / Design

Directrice:
Sabrina Dolla, 16 40
Spécialiste:
Cécile Tajan, 20 80
Catalogueur:
Alexandre Barbaise, 20 37
Administratrice:
Eliette Robinot, 16 24
Consultants:
Design Italien:
Justine Desprez
Design Scandinave:
Aldric Speer

Bandes Dessinées

Expert: Éric Leroy
Spécialiste junior:
Saveria de Valence, 20 11

Estampes & Multiples

Spécialiste: Karine Castagna
Administrateur:
Florent Sinnah, 16 54
Consultante: Isabelle Milsztein

Impressionniste & Moderne

Directeur: Bruno Jaubert
Recherche et certificat:
Jessica Cavallero,
Louise Eber
Spécialiste junior:
Florent Wanecq
Administratrice - catalogueur:
Élodie Landais, 20 84
Administratrice junior:
Louise Eber, 20 48

Photographie

Administratrice - catalogueur:
Vanessa Favre, 16 13

Post-War & Contemporain

Directeur: Hugues Sébilleau
Recherche et certificat:
Jessica Cavallero
Louise Eber
Spécialiste junior:
Sophie Cariguel
Administratrice - catalogueur:
Vanessa Favre, 16 13
Administratrice junior:
Louise Eber, 20 48

Urban Art

Directeur: Arnaud Oliveux
Spécialiste:
Karine Castagna, 20 28
Administrateur:
Florent Sinnah, 16 54

ARTS CLASSIQUES

Archéologie & Arts d'Orient

Administratrice:
Lamia Içame, 20 75

Art d'Asie

Directrice:
Isabelle Bresset
Experts:
Philippe Delalande,
Qinghua Yin
Spécialiste junior:
Shu Yu Chang, 20 32

Livres & Manuscrits

Directeur: Frédéric Harnisch
Spécialiste junior:
Olivier Pedeflous
Administratrice:
Juliette Audet, 16 58

Maîtres anciens

& du XIX^e siècle: Tableaux, dessins, sculptures, cadres anciens et de collection

Directeur:
Matthieu Fournier, 20 26
Spécialiste:
Elisabeth Bastier
Spécialiste junior:
Matthias Ambroselli
Administratrice:
Margaux Amiot, 20 07

Mobilier & Objets d'Art

Directrice: Isabelle Bresset
Expert céramiques:
Cyrille Froissart
Experts orfèvrerie:
S.A.S. Déchaut-Stetten
& associés,
Marie de Noblet
Spécialiste:
Filippo Passadore
Administratrice:
Charlotte Norton, 20 68

Orientalisme

Directeur:
Olivier Berman, 20 67
Administratrice:
Margot Denis-Lutard, 16 15

Souvenirs Historiques & Armes Anciennes / Numismatique / Philatélie / Objets de curiosités & Histoire naturelle

Expert armes: Gaëtan Brunel
Expert numismatique:
Cabinet Bourgey
Administratrice:
Juliette Leroy, 20 16

ARTCURIAL MOTORCARS

Automobiles de Collection

Directeur général:
Matthieu Lamoure
Directeur adjoint:
Pierre Novikoff
Spécialistes:
Benjamin Arnaud
+33 (0)1 58 56 38 11
Antoine Mahé, 20 62
Spécialiste junior:
Arnaud Faucon
+33 (0) 1 58 56 38 15
Directrice des opérations
et de l'administration:
Iris Hummel, 20 56
Administratrice:
Anne-Claire Mandine, 20 73
Administratrice junior:
Sandra Fournet
+33 (0) 1 58 56 38 14
Consultant:
Frédéric Stoesser

Automobilia Aéronautique, Marine

Directeur: Matthieu Lamoure
Responsable:
Sophie Peyrache, 20 41

LUXE ET ART DE VIVRE

Horlogerie de Collection

Directrice:
Marie Sanna-Légrand
Expert: Geoffroy Ader
Spécialiste junior:
Justine Lamarre, 20 39
Administrateur junior:
Jean-Baptiste Dulayet, 16 51

Joaillerie

Directrice: Julie Valade
Spécialiste: Valérie Goyer
Catalogueur: Marie Callies
Administratrice:
Claire Bertrand, 20 52

Mode & Accessoires de luxe

Spécialiste
Alice Léger, 16 59
Administratrice-catalogueur:
Clara Vivien
+33 1 58 56 38 12

Stylomania

Administratrice:
Juliette Leroy-Prost, 20 16

Vins Fins & Spiritueux

Experts:
Laurie Matheson
Luc Dabadie
Spécialiste junior:
Marie Calzada, 20 24
vins@artcurial.com

INVENTAIRES & COLLECTIONS

Directeur: Stéphane Aubert
Chargé d'inventaires:
Vincent Heraud, 20 02
Administrateurs:
Thomas Loiseaux, 16 55
Pearl Metalia, 20 18
Consultante:
Catherine Heim

VENTES PRIVÉES

Anne de Turenne, 20 33

COMMISSAIRES-PRISEURS HABILITÉS

Stéphane Aubert
Isabelle Bresset
Francis Briest
Matthieu Fournier
Vincent Héraud
Juliette Leroy-Prost
Arnaud Oliveux
Hervé Poulain

ARTCURIAL

7, Rond-Point des Champs-Élysées
75008 Paris

T. +33 (0)1 42 99 20 20
F. +33 (0)1 42 99 20 21
contact@artcurial.com
www.artcurial.com

SAS au capital de 1 797 000 €
Agrément n° 2001-005

Tous les emails des collaborateurs d'Artcurial s'écrivent comme suit:
initiale(s) du prénom et nom@artcurial.com, par exemple:
Anne-Laure Guérin : alguerin@artcurial.com

Les numéros de téléphone des collaborateurs d'Artcurial se composent comme suit:
+33 1 42 99 xx xx. Dans le cas contraire, les numéros sont mentionnés en entier.

FRANCE

Bordeaux

Marie Janoueix
+33 (0)6 07 77 59 49
mjanoueix@artcurial.com

Montpellier

Geneviève Salasc de Cambiaire
+33 (0)6 09 78 31 45
gsalasc@artcurial.com

Strasbourg

Frédéric Gasser
+33 (0)6 88 26 97 09
fgasser@artcurial.com

Artcurial Toulouse

Jean-Louis Vedovato

Commissaire-Priseur: Jean-Louis Vedovato
Clerc principal: Valérie Vedovato
8, rue Fermat - 31000 Toulouse
+33 (0)5 62 88 65 66
v.vedovato@artcurial-toulouse.com

INTERNATIONAL

Directeur Europe:

Martin Guesnet, 20 31
Assistante: Héloïse Hamon
+33 (0)1 42 25 64 73

Allemagne

Directrice: Miriam Krohne
Assistante: Caroline Weber
Galeriestrasse 2b
80539 Munich
+49 89 1891 3987

Autriche

Directrice: Caroline Messensee
Rudolfsplatz 3 - 1010 Wien
+43 1 535 04 57

Belgique

Directrice: Vinciane de Traux
Spécialiste Post-War & Contemporain
et Art Contemporain Africain:
Aude de Vaucresson
Assistant: Simon van Oostende
5, avenue Franklin Roosevelt
1050 Bruxelles
+32 2 644 98 44

Chine

Consultante: Jiayi Li
798 Art District,
No 4 Jiuxianqiao Lu
Chaoyang District
Beijing 100015
+86 137 01 37 58 11
lijayi7@gmail.com

Italie

Directrice: Emilie Volka
Assistante: Lan Macabiau
Palazzo Crespi,
Corso Venezia, 22
20121 Milano
+39 02 49 76 36 49

Artcurial Maroc

Directeur: Olivier Berman
Directrice administrative: Soraya Abid
Assistante de direction:
Fatima Zahra Mahboub
Résidence Asmar - Avenue Mohammed VI
Rue El Adarissa - Hivernage
40020 Marrakech
+212 524 20 78 20

Artcurial Monaco

Directrice: Louise Gréther
Assistante: Julie Moreau
Monte-Carlo Palace
3/9 boulevard des Moulins
98000 Monaco
+377 97 77 51 99

COMITÉ EXÉCUTIF

Nicolas Orlowski
Matthieu Lamoure
Joséphine Dubois
Stéphane Aubert
Matthieu Fournier
Bruno Jaubert

ASSOCIÉS

Directeur associé senior:
Martin Guesnet

Directeurs associés:

Stéphane Aubert
Olivier Berman
Isabelle Bresset
Matthieu Fournier
Bruno Jaubert
Matthieu Lamoure
Arnaud Oliveux
Marie Sanna-Legrand
Hugues Sébilleau
Julie Valade

Conseil de surveillance

et stratégie:
Francis Briest, président
Axelle Givaudan

Conseiller scientifique

et culturel:
Serge Lemoine

GROUPE ARTCURIAL SA

Président directeur général:

Nicolas Orlowski

Directrice générale adjointe:

Joséphine Dubois

Président d'honneur:

Hervé Poulain

Conseil d'administration:

Francis Briest
Olivier Costa de Beauregard
Natacha Dassault
Thierry Dassault
Carole Fiquémont
Marie-Hélène Habert
Nicolas Orlowski
Hervé Poulain

JOHN TAYLOR

Président directeur général:

Nicolas Orlowski

John Taylor Corporate,

Europa Résidence,
Place des Moulins,
98000 Monaco
www.john-taylor.fr

ARQANA

Artcurial Deauville
32, avenue Hocquart de Turtot
14800 Deauville
+33 (0)2 31 81 81 00
info@arqana.com

ADMINISTRATION ET GESTION

**Directrice générale adjointe,
administration et finances:**
Joséphine Dubois

Secrétaire générale, directrice

des affaires institutionnelles:
Axelle Givaudan, 20 25
Assistante : Diane Le Ster

Comptabilité des ventes:

Responsable: Sandra Campos
Audrey Couturier
Nathalie Higuerey
Marine Langard
Léa Le Bideau
Benjamin Salloum
Thomas Slim-Rey

Comptabilité générale:

Responsable: Virginie Boisseau
Marion Bégat
Sandra Margueritat
+33 (0)1 42 99 20 71

Responsable administrative

des ressources humaines:
Isabelle Chénais, 20 27
Assistante: Crina Mois, 20 79

**Service photographique
des catalogues**

Fanny Adler
Stéphanie Toussaint

Logistique et gestion des stocks

Directeur: Eric Pourchot
Mehdi Bouchekout
Clovis Cano
Denis Chevallier
Lionel Lavergne
Joël Laviolette
Vincent Mauriol
Lal Sellahannadi
Louis Sévin

Transport et douane

Directeur: Robin Sanderson, 16 57
shipping@artcurial.com
Béatrice Fantuzzi
Marine Renault, 17 01
mrenault@artcurial.com

**Ordres d'achat,
enchères par téléphone**

Kristina Vrzeszts, 20 51
Pétronille Esclattier
Louise Guignard-Harvey
Emmanuelle Roncola
Diane Le Ster
bids@artcurial.com

**Marketing, Communication
et Activités Culturelles**

Chef de projet marketing:
Lorraine Caemard, 20 87
Chef de projet marketing junior:
Béatrice Epezy, 16 23
Chef de projet marketing junior:
Marion Guerre, + 33 (0)1 42 25 64 38
Graphiste: Roxane Lhéoté, 20 10
Graphiste junior: Aline Meier, 20 88
Abonnements catalogues:
Géraldine de Mortemart, 20 43

Relations Extérieures

Chef de projet presse:
Anne-Laure Guérin, 20 86
Assistante presse:
Aurélia Adloff
Assistante de communication
Community manager: Eve Marx

ORDRE DE TRANSPORT

PURCHASER SHIPPING INSTRUCTIONS

Vous venez d'acquérir un lot et vous souhaitez qu'Artcurial organise son transport. Nous vous prions de bien vouloir remplir ce formulaire et le retourner par mail à: shipping@artcurial.com

Enlèvement & Transport

- Je viendrai enlever mes achats (une pièce d'identité en cours de validité sera demandée)
 Je donne procuration à M./Mme./La Société:

pour l'enlèvement de mes lots et celui-ci se présentera avec la procuration signée, sa pièce d'identité et un bon d'enlèvement pour les transporteurs.

Merci de bien vouloir me communiquer un devis de transport:

Date Vente Artcurial: _____

Facture : _____

Nom de l'acheteur: _____

E-mail: _____

Nom du destinataire (si différent de l'adresse de facturation): _____

Adresse de livraison: _____

N° de téléphone : _____ Digicode : _____

Étage: _____

Code Postal: _____ Ville: _____

Pays: _____

Instructions Spéciales:

- Je demande le déballage et l'enlèvement des déchets
 Autres :

Conditions générales d'achats et assurance

L'acquéreur est chargé de faire assurer lui-même ses acquisitions, Artcurial SAS décline toute responsabilité quant aux dommages que l'objet pourrait encourir, et ceci dès l'adjudication prononcée. Toutes les formalités et transports restent à la charge exclusive de l'acquéreur.

- J'ai pris connaissance des Conditions Générales d'Achat
 Merci d'inclure une assurance transport dans mon devis.

STOCKAGE ET ENLÈVEMENT DES LOTS

Le retrait de tout achat de cette vente s'effectue au 7, rond-point des Champs-Élysées, 75008 Paris, sur rendez-vous du Lundi au Vendredi, merci de bien vouloir adresser un email à lal@artcurial.com pour fixer le créneau horaire du rendez-vous, au plus tard 48 heures avant la date choisie.

Stockage gracieux les 90 jours suivant la date de vente. Passé ce délai, des frais de stockage de 50 € + TVA par lot et par semaine seront facturés par Artcurial, toute semaine commencée est due en entier.

STORAGE & COLLECTION OF PURCHASES

Purchased lots may be collected at 7, rond-point des Champs-Élysées, 75008 Paris, by appointment only from Monday to Friday, please send an email to lal@artcurial.com to settle the chosen time slot.

The storage is free of charge over a period of 3 months after the sale. Once the period is over, Artcurial will charge a storage fee of 50 € + VAT per lot, per week.

You have acquired a lot and you request Artcurial's help in order to ship it. Your request has to be emailed to shipping@artcurial.com (1) According to our conditions of sales "All shipping arrangements are the sole responsibility of the buyer"

Buyer's Name: _____

Invoice n°: _____

- I'll collect my purchases myself
 My purchases will be collected on my behalf by:

I wish to receive a shipping quote to the following email address (1): _____

Shipment address

Name: _____

Delivery adress: _____

ZIP: _____ City: _____

Country: _____

Floor: _____ Digicode: _____

Recipient phone No: _____

Recipient Email: _____

Integrated air shipment - Fedex

(If this type of shipment applies to your purchases)*

- Yes No

* Kindly note that for security reason frame and glass are removed.

Liability and insurance

The Buyer has to insure its purchase, and Artcurial SAS assumes no liability for any damage which may occur after the sale.

- I insure my purchases myself
 I want my purchases to be insured by shipping company

Moyens de paiement / Means of payment

Aucun retrait ni transport de lot ne pourra intervenir sans le paiement intégral de la facture d'achat et de tous les frais afférents / No shipment can occur without the settlement of Artcurial's invoice beforehand

- Carte bleue / Credit card
 Visa
 Euro / Master cards
 American Express

Nom / Cardholder Last Name: _____

Numéro / Card Number (16 digits): ____ / ____ / ____ / ____

Date d'expiration / Expiration date: __ / __

CVV/CVC N° (reverse of card): _ _ _

J'autorise Artcurial à prélever la somme de :
I authorize Artcurial to charge the sum of:

Nom / Name of card holder: _____

Date: _____

Signature (obligatoire) / Signature of card holder (mandatory): _____

Date: _____

Signature: _____

ORDRE D'ACHAT ABSENTEE BID FORM

Archéologie & Arts d'Orient
Vente n°4042
Jeudi 29 avril 2021 - 14h30
Paris - 7 Rond-Point des Champs-Élysées

- Ordre d'achat / Absentee bid
 Ligne téléphonique / Telephone

Pour les lots dont l'estimation est supérieure à 500 euros
For lots estimated from € 500 onwards

Téléphone / Phone :

Code banque
BIC or swift

Numéro de compte / IBAN :

Clef RIB :

Code guichet :

Nom de la Banque / Name of the Bank : _____

Adresse / POST Address: _____

Gestionnaire du compte / Account manager :

Nom / Name : _____

Prénom / First Name : _____

Adresse / Address : _____

Téléphone / Phone : _____

Fax : _____

Émail : _____

Merci de bien vouloir joindre à ce formulaire une copie de votre pièce d'identité (passeport ou carte nationale d'identité) si vous enchérissez pour le compte d'une société, merci de joindre un extrait KBIS de moins de 3 mois.

Could you please provide a copy of your id or passport if you bid on behalf of a company, could you please provide a power of attorney.

Après avoir pris connaissance des conditions de vente décrites dans le catalogue, je déclare les accepter et vous prie d'acquiescer pour mon compte personnel aux limites indiquées en euros, les lots que j'ai désignés ci-dessous. (Les limites ne comprenant pas les frais légaux).

I have read the conditions of sale and the guide to buyers printed in this catalogue and agree to abide by them. I grant your permission to purchase on my behalf the following items within the limits indicated in euros. (These limits do not include buyer's premium and taxes).

Lot	Description du lot / Lot description	Limite en euros / Max. euros price
N°		€
N°		€
N°		€
N°		€
N°		€
N°		€
N°		€
N°		€
N°		€
N°		€
N°		€
N°		€
N°		€
N°		€
N°		€

Les demandes d'enchères téléphoniques doivent impérativement nous parvenir au moins 24 heures avant la vente. Ce service est offert pour les lots dont l'estimation basse est supérieure à 500 €.

To allow time for processing, absentee bids should be received at least 24 hours before the sale begins. This service is offered for the lots with a low estimate above 500€.

Les ordres d'achat doivent impérativement nous parvenir au moins 24 heures avant la vente.

To allow time for processing, absentee bids should be received at least 24 hours before the sale begins.

À renvoyer / Please mail to :

Artcurial SAS
7 Rond-Point des Champs-Élysées - 75008 Paris
Fax: +33 (0)1 42 99 20 60
bids@artcurial.com

Date et signature obligatoire / Required dated signature

ARTCURIAL



lot 137, enseigne «Alam», Iran safavide,
début du 18^e siècle - p.76



lot 14, *Étendard aux bouquetins en bronze*
Luristan, vers le 8^e siècle avant J.C. - p.12

ARCHÉOLOGIE
& ARTS D'ORIENT

Jeudi 29 avril 2021 - 14h30
artcurial.com



ARTCURIAL