

ART DÉCO / DESIGN

Lundi 31 mai 2021 - 16h

7 Rond-Point
des Champs-Élysées
75008 Paris



ARTCURIAL



ART DÉCO / DESIGN

Lundi 31 mai 2021 - 16h

7 Rond-Point
des Champs-Élysées
75008 Paris



ART DÉCO / DESIGN

vente n°4089



Sabrina Dolla



Cécile Tajan



Alexandre Barbaise



Eliette Robinot


EXPOSITIONS PUBLIQUES

Téléphone pendant l'exposition
Tél.: +33 (0)1 42 99 20 80

Vendredi 28 mai
11h-18h

Samedi 29 mai
11h-18h

Lundi 31 mai
11h-15h

 artcurial_design

Photographies
Stéphane Briolant

VENTE

Lundi 31 mai 2021 - 16h

Commissaire-Priseur
Président d'honneur Artcurial SA
Hervé Poulain

Directeur
Sabrina Dolla
Tél.: +33 (0)1 42 99 16 40
sdolla@artcurial.com

Spécialiste
Cécile Tajan
Tél.: +33 (0)1 42 99 20 80
ctajan@artcurial.com

Catalogueur
Alexandre Barbaise
Tél.: +33 (0)1 42 99 20 37
abarbaise@artcurial.com

Administrateur
Eliette Robinot
Tél.: +33 (0)1 42 99 16 24
erobinot@artcurial.com

Comptabilité acheteurs et vendeurs :
Tél.: +33 (0)1 42 99 20 71
salesaccount@artcurial.com

Transport et douane :
Tél.: +33 (0)1 42 99 16 57
shipping@artcurial.com

Ordres d'achat,
enchères par téléphone :
Tél.: +33 (0)1 42 99 20 51
bids@artcurial.com

ARTCURIAL
Live Bid

Assistez en direct aux ventes
aux enchères d'Artcurial et
enchérissez comme si vous y étiez,
c'est ce que vous offre le service
Artcurial Live Bid.
Pour s'inscrire :
www.artcurial.com





INDEX

- A**
ALETH-MASSON, André - 52
ANTHONIOZ, Philippe - 118, 119
ARAD, Ron - 113, 114, 115
- B**
BOYER, Michel - 107, 108
BRANDT, Edgar - 7
BRAZIER-JONES, Mark - 110
BREUER, Marcel - 27, 28
- C**
CAMPANA, Humberto & Fernando - 116
CAPRON, Roger - 62
CHAMBOST, Pol - 58
CHAREAU, Pierre - 22
CHIPARUS, Demeter - 16
COARD, Marcel - 75
COULON, René pour SAINT-GOBAIN - 30
- D**
DALPAYRAT, Pierre-Adrien - 2
DE FOUQUIERES, Marie-Claude - 69
DELAUNAY, Sonia - 60
DELORME, Raphaël - 8
DICKINSON, John - 104
DIXON, Tom - 109
DONAT, Ingrid - 117
DUNAND, Jean - 17, 18
DURÖT, Louis - 67
- E**
EVANS, Paul - 105
- G**
GUARICHE, Pierre - 64, 65
- H**
HIQUILY, Philippe - 68
HOFFMANN, Josef & WIENER WERKSTÄTTE - 6
- J**
JEANNERET, Pierre - 48 à 51
JOUVE, Georges - 59
- L**
LALANNE, Claude - 77 à 87 et 90 à 97, 99, 102
LALANNE, François-Xavier - 88, 89, 98, 100, 101
LALIQUE, René - 13, 14
LE GALL, Hubert - 120 à 122
LEBOVICI, Yonel - 111, 112
LIPSZYC, Samuel - 15
LUCE, Jean - 23 à 26
- M**
MARTEL, Jan & Joël - 19
MASSON, André-Aleth - 52
MATHIEU, Robert - 55
MOUILLE, Serge - 45, 47
MUTHESIUS, Eckart - 29
- N**
NOGUCHI, Isamu - 56
- O**
OUDET, Paul - 103
- P**
PARENT, Claude - 61
PAULIN, Pierre - 66
PERRIAND, Charlotte - 46, 54, 57, 63
PLANEL - 3
POMPON, François - 9 à 12
PROUVÉ, Jean - 31 à 44
PROVIN, Léon - 1
PUIFORCAT - 20
- Q**
QUINET, Jacques - 70 à 73
- R**
ROYERE, Jean - 74
- S**
SERRURIER-BOVY, Gustave - 4, 5
SORNAY, André - 53
- T**
Travail français - 21
- V**
VAUTRIN, Line - 76
VITRAC, Jean-Pierre - 106

Lot précédé du symbole ▲ :

Lot composé de matériaux organiques en provenance d'espèces en voie de disparition, des restrictions quant à l'importation ou l'exportation peuvent s'appliquer ou un certificat CITES peut être nécessaire. Pour une sortie de l'UE, un CITES de ré-export peut être nécessaire, celui-ci étant à la charge du futur acquéreur. Cette information est donnée à titre indicatif. L'absence de ce symbole ne garantit pas qu'il n'y ait pas de restriction quant à l'importation ou l'exportation d'un lot.

1

Léon PROVINS

1873-1943

Vase monumental

En dinanderie de laiton martelé et patiné brun à décor de chrysanthèmes repoussé
Signé «L.Provins» sur la panse
55 × 55 cm

A monumental dinanderie vase (patinated hammered brass) by Léon Provins, signed 21,65 × 21,65 in.

1 000 - 1 500 €



Pierre-Adrien DALPAYRAT

1844-1910

**Important vase «Aux éléphants»
circa 1897-1898**

Céramique émaillée beige, rouge sang-de-bœuf
et gris
Signée du cachet à la grenade
27 x 48 x 33 cm

Bibliographie :

Horst Makus, *Adrien Dalpayrat 1844-1910*.
Céramique Française de l'Art Nouveau, Éditions
Arnoldsche, 1998, modèle reproduit p.27.

*An important "Elephant" vase by Pierre-Adrien
Dalpayrat, beige, red and grey glazed ceramic,
signed with the artist's stamp
circa 1897-1898
10.62 x 18.89 x 12.99 in.*

20 000 - 25 000 €



**PLANEL pour le restaurant
«Lucas Carton»**

Paire d'appliques - circa 1902

Bronze doré
Trois bras de lumière à l'imitation de
fleurs épanouies encadrant le buste
d'une jeune femme
H.: 98 cm

Provenance :

Monsieur Scaliot, commanditaire
d'origine vers 1902 pour son
restaurant 'Lucas Carton', 9 place
de la Madeleine à Paris
Vente Sotheby's, Londres, Fine
Decorative Arts & Design from 1870,
6 mai 2005, lot 41
Acquis lors de cette vente par
l'actuel propriétaire

*A pair of gilt-bronze wall appliques,
by Planel for the "Lucas Carton"
restaurant, Paris - circa 1902
H.: 38.58 in.*

12 000 - 15 000 €



Gustave SERRURIER-BOVY

1858-1910

Pendule de parquet - circa 1900

En chêne verni, laiton, fer forgé patiné
et cabochons émaillés
238 × 51 × 32 cm

Provenance :
Collection privée, Paris

Historique :
Une pendule similaire à la nôtre est
reproduite sur une photographie d'époque
des salons d'exposition d'une boutique
Serrurier & Cie vers 1900 (visible sur
notre site internet).

*A varnished oak, brass, patinated
wrought iron and enamelled cabochons
floor clock by Gustave Serrurier-Bovy
circa 1900
93.70 × 20.07 × 12.59 in.*

3 500 - 4 000 €



Gustave SERRURIER-BOVY

1858-1910

Banquette d'angle - 1898

En acajou composée de deux sièges, recouverts de velours, feutre et passementeries, encadrant une tablette d'angle, l'ensemble surmonté d'une galerie et d'un casier à deux panneaux et une porte en carreaux de verre soufflé. Entrée de serrure et charnières en laiton

H.: 195 cm (totale) - L.: 215 cm (totale)
P.: 130 cm (totale)

Provenance :

Collection privée, France

Historique :

Notre meuble proviendrait du fumoir de l'hôtel Chatham, 67, rue Neuve Saint Augustin à Paris, aménagé et décoré par Gustave Serrurier-Bovy en 1898 (photographie visible sur notre site internet).

Bibliographie :

Thiébaud-Sisson (dir.), *Art et décoration*, janvier 1898, Paris, Librairie centrale des Beaux-Arts, planche photographique du fumoir de l'hôtel Chatham où figure notre modèle p.81.

Pierre Kjellberg, *Le mobilier du XXe siècle*, Paris, Éditions de l'Amateur, notre banquette reproduite p.594.

Françoise Bigot du Mesnil Buisson, Etienne du Mesnil Buisson, *Serrurier-Bovy, un créateur précurseur*, Paris, Éditions Fatou, 2008, photographie du fumoir de l'hôtel Chatham reproduite p.229.

A mahogany and embroidered velvet corner bench with blown glass locker by Gustave Serrurier-Bovy probably made for the Hôtel Chatham in Paris - 1898

H.: 76.77 in. (total) - W.: 84.64 in. (total) - D.: 51.18 in. (total)

6 000 - 8 000 €



**Josef HOFFMANN &
WIENER WERKSTÄTTE**

1870-1956

Coffret - circa 1908-1912

Bois gainé de galuchat teinté gris (petits manques et usures)

Intérieur en bois laqué noir

Entrée de serrure en laiton doré

Cachet sur trois lignes «WIENER/WERK/STÄTTE» estampé à l'or sur cuir noir au revers
15 × 23 × 12,5 cm

Provenance :

Collection privée, Vienne

Historique :

Cette boîte, modèle de Josef Hoffmann n° BL 920, a été réalisée entre 1908 et 1912 en onze exemplaires gainés de galuchat dont un se trouve dans la collection du MAK (Museum Angewandte Kunst) à Vienne.

Nous remercions le MAK de Vienne pour l'aide apportée dans nos recherches.

*A wood sheathed with shagreen (small lack and wears), black lacquered wood and brass box by Josef Hoffmann & Wiener Werkstätte, stamp of the Wiener Werkstätte under the box
circa 1908-1912*

5.90 × 9.05 × 4.72 in.

4 000 - 6 000 €





7

Edgar BRANDT

1880-1960

Vase - circa 1930

Bronze à décor ciselé de volutes et patine dorée

Signé du cachet sur la base

H.: 33,5 cm

A gilded bronze vase by Edgar Brandt, stamped on base - circa 1930

H.: 12.99 in.

5 000 - 6 000 €





8

Raphaël DELORME

1890-1962

Femmes et chevaux - circa 1930

Huile sur panneau

Signé en bas à droite

31 × 29,30 cm (panneau)

*An oil on panel by Raphaël Delorme,
signed lower right - circa 1930
12.20 × 11.41 in.*

5 000 - 6 000 €

François POMPON

1855-1933

Pintade - le modèle créé en 1912

Épreuve en bronze à patine nuancée brun foncé à transparence marron
 Fonte d'époque à cire perdue de A.A. Hébrard de 1932
 Signée «Pompon», cachet de fondeur «cire perdue A.A. Hébrard» et numéroté «F.I.» sur la terrasse
 20,2 × 22,5 × 10,3 cm

Historique :

Sculpture exécutée le 21 septembre 1932 et acquise en mai 1933 par Monsieur Bernheim.

Bibliographie :

Catherine Chevillot, Liliane Colas, Anne Pinget, *François Pompon*, Éditions Gallimard - Electra - Réunion des Musées Nationaux, Paris, 1994, répertoriée sous le n°153 et reproduite p.221.

Nous remercions Madame Liliane Colas pour l'aide apportée à la rédaction de cette notice. Un certificat d'authenticité, à la charge de l'acquéreur, pourra être obtenu sur demande.

*A bronze with dark brown patina and brown transparency "Pintade" sculpture by François Pompon, signed, stamped with the foundry mark "A.A.Hébrard" and numbered "F1" - the model created in 1912, this one cast in 1932
 7.95 × 8.86 × 4.05 in.*

20 000 - 30 000 €





François POMPON

1855-1933

Grand duc - le modèle créé en 1929

Épreuve en bronze à patine noire
 Fonte post mortem, à cire perdue de
 C.Valsuani de 1955
 Signée sur le devant de la terrasse,
 cachet de fondeur au dos
 53,5 × 22 × 16,5 cm

Bibliographie :

Catherine Chevillot, Liliane Colas,
 Anne Pingeot, *François Pompon*, Éditions
 Gallimard - Electra - Réunion des Musées
 Nationaux, Paris, 1994, répertoriée sous
 le n°36 et reproduite p.188.

Ce lot sera vendu avec un certificat
 d'authenticité de Madame Liliane Colas.

*A black patinated bronze "Grand Duc"
 sculpture by François Pompon, cast post
 mortem in 1955. Signed with foundry mark
 Valsuani - the model created in 1929
 21.06 × 8.66 × 6.49 in.*

*This lot will be sold with a certificate
 of authenticity from Liliane Colas.*

10 000 - 15 000 €

François POMPON & SÈVRES
(Manufacture Nationale de)

1855-1933

Ours blanc - le modèle créé en 1921-1924,
celui-ci réalisé en 1930

Sujet en biscuit (salissures)

Édition de la Manufacture Nationale de Sèvres,
exécuté en 1930

Signé du cachet de la manufacture et porte un
monogramme

21,5 × 40 × 9,5 cm

Bibliographie :

*Les œuvres de la manufacture de Sèvres,
1738-1932 : La sculpture Moderne, volume II,*
1932, modèle référencé sous le n°1408, et
reproduit pl. 37.

Catherine Chevillot, Liliane Colas, Anne
Pingeot, *François Pompon*, Éditions Gallimard
- Electra - Réunion des Musées Nationaux,
Paris, 1994, modèle répertorié sous le
N°122C et reproduit p.211.

Nous remercions Madame Liliane Colas pour l'aide
apportée à la rédaction de cette notice.

*A biscuit de Sèvres "Ours blanc" (dirtiness)
by François Pompon, executed in 1930,
with the stamp of the Manufacture de Sèvres
and a monogram the model created in 1921-1924,
this sculpture made in 1930
8.46 × 15.74 × 3.74 in.*

8 000 - 10 000 €



François POMPON

1855-1933

Coq - le modèle créé en 1927

Épreuve en bronze à patine noire, base lisse et épaisse
 Fonte post mortem à cire perdue de C.Valsuani
 Signé «Pompon» et cachet du fondeur» C. Valsuani cire perdue» sur la base
 25,2 × 18 × 7,8 m
 Base: 12 × 8,3 cm

Bibliographie :

Catherine Chevillot, Liliane Colas, Anne Pinget, *François Pompon*, Éditions Gallimard - Electra - Réunion des Musées Nationaux, Paris, 1994, modèle répertorié sous le n°48B et reproduit p.193.

Un certificat d'authenticité de Madame Liliane Colas sera remis à l'acquéreur.

A bronze with black patina "Coq" sculpture by François Pompon, post mortem cast by Valsuani, signed and foundry mark on base the model created in 1927 9.92 × 7.08 × 3.07 in. Base: 4.72 × 3.26 in.

This lot will be sold with a certificate of authenticity from Liliane Colas

4 000 - 6 000 €



13

René LALIQUE

1860-1945

Vase «Gros scarabées»
le modèle créé en 1923

Épreuve en verre doublé vert émeraude teinté
dans la masse satiné mat et brillant
Signé «R Lalique France»
H.: 29 cm

Bibliographie :

Félix Marcilhac, *René Lalique, maître-verrier*, Paris, Les Éditions de l'Amateur, 1989, modèle référencé et reproduit sous le n°892 p.415.

*A green glass "Gros scarabées" vase by
René Lalique, signed "R. Lalique France"
the model created in 1923
H.: 11.41 in.*

10 000 - 15 000 €



René LALIQUE

1860-1945

**Vase «Penthièvre»
le modèle créé en 1926**

Épreuve en verre soufflé-moulé rouge ambré mat et
brillant
Signé «R Lalique France» et marqué «n°1011» au revers
H. : 25,5 cm

Provenance :

Acquis par le grand-oncle de l'actuel propriétaire

Bibliographie :

Félix Marcihac, *René Lalique, maître-verrier*, Paris,
Les Éditions de l'Amateur, 1989, modèle reproduit et
référéncé sous le n° 1011 p.441.

*A red amber molded glass "Penthièvre" vase by René
Lalique; signed and numbered at reverse
the model created in 1926
H. : 10.03 in.*

20 000 - 25 000 €





▲ 15

Samuel LIPSZYC

1880-1943

Danseuse - circa 1920-1930

Sculpture chryséléphantine en ivoire et métal patiné réhaussé de dorure
Base en pierre noire et onyx
Signé sur la base
H. : 38 cm (totale)
Base: 10,5 × 8 cm

*An ivory and patinated metal enhanced with gilding sculpture by Samuel Lipszyc, black stone and onyx base, signed on base - circa 1920-1930
H. : 14.96 in.
Base: 3.93 × 3.14 in.*

3 000 - 4 000 €

16

Demeter CHIPARUS

1886-1947

«Beach dancer» - circa 1925

Sculpture en bronze patiné
Socle en onyx (accidents et restaurations)
Signé «D.H. Chiparus» sur le socle
35,5 × 43 × 14,5 cm

Provenance :

Acquis par le grand-oncle de l'actuel propriétaire

Bibliographie :

Alberto Shayo, *Chiparus Master of Art Deco*, Woodbridge, Acc Art Books, 2016, modèle reproduit sous le n°112 p.183.

*A patinated bronze "Beach dancer" sculpture by Demeter Chiparus, on a green and brown onyx base (accidents and restorations), signed "D.H. Chiparus" on base - circa 1925
13.97 × 16.92 × 5.7 in.*

8 000 - 10 000 €

15



16

Jean DUNAND

1877-1942

Important vase cylindrique - circa 1912

En dinanderie de cuivre patiné brun nuancé

Signé

H.: 77 cm

Provenance :

Famille de l'artiste

Bibliographie :

Félix Marcilhac, Amélie Marcilhac, *Jean Dunand*, Paris, Éditions Norma, 2020, modèles de formes similaires reproduits et référencés p.335.

A monumental dinanderie vase by

Jean Dunand, signed - circa 1912

H.: 30.31 in.

40 000 - 50 000 €





18

Jean DUNAND

1877-1942

Les chevaux - circa 1935

Panneau en bois à décor gravé, laqué et

doré à la feuille

Signé en bas à droite

152 × 145 cm

Provenance :

Famille de l'artiste

*An engraved and lacquered panel on a
gold leaf background "Les chevaux" by
Jean Dunand, signed lower right*

circa 1935

59.84 × 57.08 in.

80 000 - 120 000 €

Jan & Joël MARTEL

1896-1966

Sainte Suzanne dite «Dame au livre»
le modèle créé en 1935

Sculpture en pierre, terrasse
rectangulaire
Signée «J.Martel» sur la base
H.: 125 cm

Provenance :

Vente Camard & Associés, Paris, 21
novembre 2005, lot 78
Collection privée

Bibliographie :

*Catalogue de l'exposition Joël et
Jan Martel sculpteurs 1896-1966,*
Paris, Éditions Gallimard Electra,
1996, p.150, exemplaire en plâtre de
même modèle.

*A stone "Sainte Suzanne" sculpture by
Jan et Joël Martel, signed "J.Martel" on
base - the model created in 1935
H.: 49.21 in.*

15 000 - 20 000 €



PUIFORCAT

Partie de ménagère

En argent composée de 125 pièces
comprenant : 11 fourchettes de table,
12 grandes cuillères, 12 couteaux
de table, 12 fourchettes à poisson,
12 couteaux à poisson, 12 petites
fourchettes, 12 fourchettes à dessert,
12 cuillères à dessert, 12 couteaux à
dessert, 12 cuillères à café, six pièces
de service.
Poinçon d'orfèvre.
Poids brut: 7,62 kg.
Dans son coffret en bois verni.

*Part of a silver cutlery service (125
pieces) by Puiforcat; goldsmith's mark
on some pieces, with its wooden box*

15 000 - 20 000 €





TRAVAIL FRANÇAIS**Paire d'appiques murales - circa 1990**

En bois de palmier et galuchat avec
éclairage indirect à l'arrière
Réflecteur et base en métal nickelé
160,5 x 14,5 x 9 cm

Provenance :

Commande spéciale du père de l'actuel
propriétaire pour son appartement
parisien

*A pair of palm wood and shagreen wall
light with nickel-plated metal reflector
and base - circa 1990
63.18 x 5.7 x 3.54 in.*

6 000 - 8 000 €



Pierre CHAREAU

1883-1950

Coffre à linge modèle «MA374» - circa 1927

Palissandre de Rio et structure en lames de fer forgé patiné
Intérieur en placage de sycomore ondé, aménagé de cinq tiroirs pivotant sur un axe en métal
96,5 × 70 × 40 cm

Provenance :

Collection privée, Paris
Vente de la collection Michel Souillac,
M^{es} Poulain et Le Fur, Drouot-Montaigne, Paris,
5 avril 1993, lot 318
(...)
Galerie Doria, Paris
Acquis auprès de cette dernière par
l'actuel propriétaire

Bibliographie :

Pierre Chareau, *Meubles*, L'Art International d'Aujourd'hui, Paris, Éditions Charles Moreau, s.d., pl. 31.
Nouveaux Intérieurs français, Paris, Éditions Charles Moreau, 1933, pl.13, meuble similaire dans un intérieur de Pierre Chareau.
Ensembles Nouveaux, Paris, Éditions Charles Moreau, 1934, pl.14, meuble similaire dans un intérieur de Pierre Chareau.
René Herbst, *Un inventeur... L'architecte Pierre Chareau*, p.86, pour une photographie d'un meuble coffre.
Marc Vellay et Kenneth Frampton, *Pierre Chareau, Architecte-Meublier 1883-1950*, Paris, Éditions du Regard, 1984, modèle similaire p.128-129.
Cat. Exp., Pierre Chareau architecte, un art intérieur, Paris, Éditions du Centre Georges Pompidou, 1993, dessin d'exécution d'un modèle similaire p.150.
Pierre Kjellberg, *Le Mobilier du XXe siècle, Dictionnaire des créateurs*, Paris, Les Éditions de l'Amateur, 1994, modèle similaire p.23.
José Alvarez, *Histoires de l'Art Déco*, Paris, Éditions du Regard, 2010, notre meuble reproduit p.120.

A Rio palissander and patinated wrought-iron linen cabinet mod. "MA374" by Pierre Chareau, with sycamore-lined interior fitted with five pivoting drawers - circa 1927
37.99 × 27.55 × 15.74 in.

150 000 - 250 000 €







23

Jean LUCE

1895-1964

Vase

Verre épais transparent à décor gravé
d'un cartouche géométrique
Porte un monogramme au revers
H.: 14 cm

*An engraved glass vase by Jean Luce,
with a monogram at reverse
H.: 5.51 in.*

1 000 - 1 500 €



24

Jean LUCE

1895-1964

Grand vase

Verre épais noir à décor géométrique gravé
Signé du monogramme de l'artiste au revers
H.: 28 cm

*An engraved black glass vase by Jean Luce, signed with artist's monogram
H.: 11.02 in.*

3 000 - 5 000 €

25

Jean LUCE

1895-1964

Vase

Verre épais noir à décor gravé de triangles (infime éclat)
Signé du monogramme de l'artiste au revers
H.: 15,5 cm

*An engraved black glass vase by Jean Luce, signed with artist's monogram
H.: 6.10 in.*

2 000 - 3 000 €

26

Jean LUCE

1895-1964

Vase

Verre épais noir à décor annulaire et talon débordant
Signé du monogramme de l'artiste au revers
H.: 20,7 cm

*A black glass vase by Jean Luce, signed with artist's monogram
H.: 7.87 in.*

2 500 - 3 000 €



24



25



26

Marcel BREUER

1902-1981

**Paire de chaises modèle «B.301»
circa 1932**

Structure en lame d'acier chromé, assise
et dossier en bois thermoformé laqué
noir
Édition Wohnbedarf
Diffusion Stylcair
78 × 41 × 50 cm

Provenance :

Vente Artcurial, Paris, Design, 16 mai
2018, lot 17
Collection privée, Paris

Bibliographie :

Alexander von Vegesack, *Deutsche
Stahlrohr möbel*, Munich, Éditions
Bangert, 1986, exemplaire similaire
reproduit p.125.

Marie-Laure Jousset (dir),
«Alexander von Vegesack, Portrait
d'une collection», Éditions du Centre
Pompidou, Paris, 1993, exemplaire
similaire reproduit p.30.

*A pair of chromed steel and black
lacquered wood "B301" chairs by Marcel
Breuer for Wohnbedarf - circa 1932
30.71 × 16.14 × 19.68 in.*

3 000 - 4 000 €



Marcel BREUER

1902-1981

**Paire de fauteuils
modèle «B34» - circa 1933**

Structure en tube d'acier chromé,
accotoirs en bois, assise et dossier
en toile
Édition Embru, Suisse
Plaque de l'éditeur
86 × 58 × 52 cm

Provenance :

Collection Marc Hotermans, Bruxelles
Vente Artcurial, Paris, Design,
16 mai 2018, lot 23
Collection privée, Paris

Bibliographie :

Alexander von Vegesack, *Deutsche
Stahlrohr möbel*, Munich, Éditions
Bangert, 1986, exemplaire similaire
reproduit p.74, 110.

Magdalena Droste et Manfred Ludewig,
Marcel Breuer Design, Édition
Benedikt Taschen, Cologne, 1992,
exemplaire similaire reproduit p.91.

*A pair of chromed steel and canvas "B34"
armchairs by Marcel Breuer for Embru
circa 1933*

33.86 × 22.83 × 20.47 in.

3 000 - 4 000 €



ECKART MUTHESIUS

Mobilier provenant du Palais du Maharajah d'Indore

Au printemps 1930, le prince Yashwant Rao Holkar II (1908-1961) est couronné Maharajah d'Indore à l'âge de vingt-deux ans. En à peine trois ans, ce prince visionnaire va faire du palais de Manik Bagh un témoignage de l'avant-garde européenne de l'époque.

Le jeune prince qui avait étudié en Angleterre venait de parcourir l'Europe, visitant les expositions de Londres, Paris et Berlin. D'un esprit libre, sensible aux révolutions esthétiques et intellectuelles qui se jouent alors en Europe, il se rapproche des cercles d'avant-

garde et se lie notamment d'amitié avec l'architecte allemand Eckart Muthesius, lui-même sensibilisé aux idées les plus novatrices dès sa plus jeune enfance par son père Hermann Muthesius, fondateur du Deutscher Werkbund et ses confrères architectes.

Convaincu par les idées modernes développées par les architectes européens, le jeune Maharajah réoriente la construction de son palais qui avait été confiée à un architecte anglais et invite Eckart Muthesius à donner de nouveaux plans afin de poursuivre l'édification du palais. L'œuvre de

In the spring of 1930, Prince Yashwant Rao Holkar II (1908-1961) was crowned Maharajah of Indore at the age of twenty-two. In barely three years, this visionary prince was to make the Manik Bagh Palace a testimony to the European avant-garde of the time.

The young prince, who had studied in England, had just traveled through Europe, visiting exhibitions in London, Paris and Berlin. A free spirit, sensitive to the aesthetic and intellectual revolutions taking place in Europe at the time, he becomes close to

the avant-garde circles. He befriends Eckart Muthesius, the German architect who was himself made aware of the most innovative ideas from his earliest childhood by his father Hermann Muthesius, founder of the Deutscher Werkbund with his fellow architects.

Convinced by the modern ideas developed by European architects, the young Maharajah reoriented the construction of his palace, which had been entrusted to an English architect, and invited Eckart Muthesius to draw up new plans for the continuation of





D.R.

Portrait du Maharajah d'Indore, Londres, 1931.

Muthesius s'étendra finalement à la conception de l'aménagement intérieur. De l'entente entre le commanditaire et l'architecte naîtra ainsi au cœur de l'Inde un véritable palais moderniste. L'intérieur composé de grands volumes est doté de tout le confort moderne. Il accueillera les meubles des plus grands artistes de l'époque que le Maharajah avait pu découvrir lors des expositions qu'il visite en Europe et sur les conseils d'Henri-Pierre Roché. Jacques-Émile Ruhlmann, Eileen Gray, Charlotte Perriand, René Herbst ou encore Louis Sognot et Charlotte Alix comptent parmi les artistes de

Manik Bagh. Tous célèbrent les matériaux nouveaux de l'époque dans le domaine de l'ameublement : métal, cuir synthétique, verre synonymes alors de modernité.

Eckart Muthesius lui-même réalise une grande partie de l'ameublement qu'il fait exécuter à Berlin autour de 1930. On lui doit notamment le mobilier de la bibliothèque de maharadjah.

La console murale à trois plateaux en épaisses dalles de verre à supports semi-ovales plaqués d'alpaca et l'étagère suspendue assortie faisait partie de cet

the palace. Muthesius' work eventually extended to the interior design as well. The partnership between the client and the architect will lead to a true modernist palace in the heart of India. The interior, composed of large volumes, is equipped with all the modern comforts. It will host furniture by the greatest artists of the time, which the Maharajah had discovered during the exhibitions he visited in Europe and on Henri-Pierre Roché's advices. Jacques-Émile Ruhlmann, Eileen Gray, Charlotte Perriand, René Herbst, Louis Sognot

and Charlotte Alix are among the artists of Manik Bagh. All of them celebrate the new materials of the time in the furniture field: metal, synthetic leather, glass synonymous with modernity. Eckart Muthesius himself designed a large part of the furniture which he had made in Berlin around 1930. We owe him in particular the furniture of the maharajah's library.

The wall console made of three thick glass slabs with semi-oval alpaca veneered supports and the matching hanging shelf were part of this set. The top



Exposition à Berlin en 1932, avant le départ des œuvres pour l'Inde. © Emil Leitner

ensemble. Le dessus des supports, de couleur rouge, faisait d'ailleurs échos à la garniture de même ton de la paire de fauteuil club installée non loin tandis que la couleur vert d'eau des dalles de verre rappelle la couleur des rideaux. Ces deux pièces dans leurs formes comme leurs matériaux sont emblématiques des choix esthétiques d'Eckart Muthesius à Manik Bagh. La sobriété et l'élégance des lignes, l'éclat de l'alpaca et la transparence du verre illustrent cette synthèse heureuse entre une franche modernité et un certain luxe que l'on pouvait attendre pour un palais de Maharajah.

Le palais de Manik Bagh constitue l'oeuvre maîtresse d'Eckart Muthesius. Œuvre d'art totale, il appartient aux réalisations majeures du modernisme international des années trente. Achievés en 1933, ses décors resteront en place jusqu'en 1980, date à laquelle les descendants du Maharajah se séparent du mobilier et des objets décoratifs. Ces oeuvres se trouvent aujourd'hui conservées au sein de musées ou de prestigieuses collections privées internationales.

of the supports, in red, echoed the same tone of the pair of club chairs' upholstery installed nearby, while the water green color of the glass tiles recalls the color of the curtains. These two pieces in their forms as well as their materials are emblematic of the aesthetic choices of Eckart Muthesius at Manik Bagh. The simplicity and elegance of the lines, the brightness of the alpaca and the transparency of the glass illustrate the favorable synthesis between a frank modernity and a certain luxury that one could expect for a Maharajah's palace.

The Manik Bagh Palace is Eckart Muthesius' masterpiece. A total work of art, it is one of the 1930s' major achievement of international modernism. Completed in 1933, its decorations will remain in place until 1980, when the descendants of the maharadja decide to part with the furniture and decorative objects. These works are now preserved in museums or prestigious international private collections.

Eckart MUTHESIUS

1904-1989

Console et étagère murale - circa 1930

Console à trois plateaux en épaisses dalles de verre reposant sur un double piétement plaqué d'alpaca composé de trois éléments ovalisés superposés. Éléments supérieurs peints en rouge sur le dessus.

Étagère murale à deux plateaux en épaisses dalles de verre et support en décrochement plaqués d'alpaca.

(Éclats anciens sur les dalles de verre)

Console : 75,7 × 240 × 30 cm

Étagère : 28,5 × 200 × 30 cm

Provenance :

Bibliothèque de la résidence «Manik Bagh» :
Palais du Maharajah d'Indore, État de Mahratta,
Inde

(...)

Rainbow Fine Art Inc., New-York

Collection privée

Historique :

Cette console et étagère font partie de l'aménagement de la bibliothèque du palais de «Manik Bagh», aménagée par Eckart Muthesius. Elles étaient installées sur un mur recouvert d'un enduit granité beige à incrustation de poudre métallique conçu par Ernst Messerschmidt. Les rideaux en tissu vert faisaient échos à la couleur du verre des meubles. L'ensemble comprenait également une grande bibliothèque intégrée et un guéridon en acajou, verre et métal, des fauteuils en alpaca, argent et cuir synthétique rouge, faisant échos à la couleur du dessus des supports de la console.

Exposition :

Exposition à Berlin du 3 au 10 janvier 1932,
Maison Porza, organisée par l'artiste avant le
départ des pièces en Inde.

«Moderne Maharajah. Un mécène des années
1930», Musée des Arts Décoratifs, Paris, 26
septembre 2019 au 12 janvier 2020.

Bibliographie :

Reto Niggli, «Eckart Muthesius 1930 : The
Maharajah's Palace in Indore - Architecture and
Interior», Arnoldsche, Stuttgart, 1996, p.46 et
48 pour une vue du modèle lors de l'exposition à
Berlin en 1932.

*Catalogue d'exposition, Moderne Maharajah, un
mécène des années 1930*, Paris, Musée des Arts
Décoratifs, 2019, notre étagère reproduite
sur une photo de 1970 p.94 et notre console
reproduite sur une photographie vers 1933
p.95, console et étagère reproduites en
couleurs p.144.

*A glass and alpaca console and matching shelf by
Eckart Muthesius for the library of Manik Bagh,
Palace of the Maharajah of Indore - circa 1930*
Console: 29.52 × 94.49 × 11.81 in.
Shelf: 11.02 × 78.74 × 11.81 in.

250 000 - 350 000 €





René COULON pour SAINT-GOBAIN

1908-1997

Bureau - circa 1937

En dalles de verre trempé et caissons en
tôle laquée brun-rouge
Entretoises en tube de métal et prises en
aluminium
(Petits éclats au verre)
81,2 × 170,2 × 90 cm

Provenance :

Bureau personnel du directeur de
Saint Gobain
Vente Artcurial, Paris, 5 décembre 2006,
lot 96
Collection privée

*A Saint Gobain tempered glass panels and
red brown lacquered sheet metal boxes with
metal tube spacer bar and aluminum handles
by René Coulon for the director of Saint
Gobain - circa 1937
31.88 × 66.29 × 35.43 in.*

15 000 - 20 000 €







JEAN PROUVÉ
Collection de Monsieur S.
- Nancy



31

Jean PROUVÉ

1901-1984

Ensemble de six chaises
modèle «Métropole 306»
dites «Standard» - circa 1952

Tôle d'acier plié et laqué noir. Assise
et dossier en simili-cuir de différentes
couleurs et aluminium
80 × 41 × 47 cm

Provenance :

Acquis par Monsieur S., grand-
père des actuels propriétaires,
directement auprès des Ateliers
Jean Prouvé

Bibliographie :

Peter Sulzer, *Jean Prouvé œuvre
complète volume 3: 1944-1954*, Édition
Birkhäuser, Bâle, 2005, modèle
similaire reproduit p.210-212.

Jean Prouvé, Éditions Galerie
Patrick Seguin, Paris, 2007, modèle
similaire reproduit et référencé
p.267.

Jean Prouvé, Éditions Galerie
Patrick Seguin, Paris 2017, modèle
similaire reproduit vol.1, p.96-97;
vol.2, p.276-277.

*A set of six black lacquered steel and
various-colored leatherette "Standard"
chairs by Jean Prouvé - circa 1952
31.49 × 16.14 × 18.50 in.*

30 000 - 50 000 €







Jean PROUVÉ

1901-1984

**Rare paire de chaises «n°4»
circa 1935**

Tôle d'acier plié et acier tubulaire laqué noir. Assise et dossier en contreplaqué galbé fabriqués par la société estonienne Luterma. Marqué du cachet «Luterma» sous l'une et marqué «Estonia» sur l'autre. 74,5 × 39,5 × 44 cm

Provenance :

Acquis par Monsieur S., grand-père des actuels propriétaires, directement auprès des Ateliers Jean Prouvé

Historique :

Ce modèle de chaise, mis au point dans les années 30 par Jean Prouvé pose les bases de ce qui deviendra par la suite une des chaises les plus iconiques de Jean Prouvé: la chaise Standard.

Son nom «n°4» signifie qu'elle est la 4^e chaise, dans l'ordre

chronologique, créée par le designer (après la chaise inclinable, à siège rabattable, et la chaise «Cité») et est décrite de la façon suivante dans un prospectus édité par les Ateliers Jean Prouvé : «*Bâti monobloc, léger et rigide ; les pieds arrière profilés empêchent toute déformation par balancement. Les pieds avant sont en tube léger. Siège et dossier en contreplaqué galbé.* Ce modèle sera ensuite décliné de multiples façons mais restera toujours fidèle au postulat de départ.

C'est l'entreprise estonienne Luterma, spécialiste du contreplaqué et qui a collaboré avec les plus grands créateurs du Bauhaus, qui sera chargée de la production de la partie en contreplaqué galbé.

Sans en connaître le nombre exact, peu d'exemplaires furent produits à

l'époque et très peu sont arrivés jusqu'à nous dans cet état de conservation.

Bibliographie :

Peter Sulzer, *Jean Prouvé œuvre complète volume 2: 1934-1944*, Édition Birkhäuser, Bâle, 2000, modèle similaire reproduit p.21, 82, 83. Jean Prouvé, *Éditions Galerie Patrick Seguin*, Paris, 2007, modèle similaire référencé et reproduit p.234, 246 et suivantes.

A rare pair of black lacquered steel and plywood "n°4" chairs by Jean Prouvé circa 1935

29.33 × 15.55 × 17.32 in.

20 000 - 30 000 €



33

Jean PROUVÉ

1901-1984

Paire de chaises «Métropole 305»
dites «Standard» - circa 1950

Tôle d'acier plié et acier tubulaire laqué
noir, assise et dossier en contreplaqué
81 × 42 × 46,5 cm

Provenance :

Acquis par Monsieur S., grand-père des
actuels propriétaires, directement auprès
des Ateliers Jean Prouvé

Bibliographie :

Peter Sulzer, *Jean Prouvé œuvre complète*
volume 3 : 1934-1944, Édition Birkhäuser,
Bâle, 2005, modèle similaire reproduit p.208
et suivantes.

Jean Prouvé, Éditions Galerie Patrick
Seguin, Paris, 2007, modèles similaires
référéncés et reproduits p.234, 266, 269.

A pair of black lacquered steel and plywood
"Metropole 305" chairs by Jean Prouvé
circa 1950
31.88 × 16.53 × 18.3 in.

15 000 - 20 000 €



Jean PROUVÉ

1901-1984

**Paire de chaises «Métropole 305»
dites «Standard» - circa 1950**

Tôle d'acier plié et acier tubulaire laqué brun,
assise et dossier en contreplaqué
81,5 × 42 × 46,5 cm

Provenance :

Acquis par Monsieur S., grand-père des
actuels propriétaires, directement auprès
des Ateliers Jean Prouvé

Bibliographie :

Peter Sulzer, *Jean Prouvé œuvre complète*
volume 3 : 1934-1944, Édition Birkhäuser,
Bâle, 2005, modèle similaire reproduit p.208
et suivantes.

Jean Prouvé, Éditions Galerie Patrick
Seguin, Paris, 2007, modèles similaires
référencés et reproduits p.234, 266, 269.

A pair of brown lacquered steel and plywood
"Metropole 305" chairs by Jean Prouvé
circa 1950
31.88 × 16.53 × 18.3 in.

15 000 - 20 000 €



35

Jean PROUVÉ

1901-1984

Bahut «Bois-métal - n° 150»

circa 1950

Structure et piétement tubulaire en tôle d'acier plié et laqué noir, portes coulissantes en contreplaqué et prises en chêne, base et plateau en placage de chêne (traces d'humidité)
100 × 200 × 45 cm

Provenance :

Acquis par Monsieur S., grand-père des actuels propriétaires, directement auprès des Ateliers Jean Prouvé

Bibliographie :

Peter Sulzer, *Jean Prouvé œuvre complète volume 3: 1944-1954*, Édition Birkhäuser, Bâle, 2005, modèle similaire reproduit p.170.
Jean Prouvé, Éditions Galerie Patrick Seguin, Paris, 2007, modèle similaire reproduit p.460.

A bent sheet steel and oak "n°150" sideboard by Jean Prouvé - circa 1950
39.37 × 78.74 × 17.71 in.

25 000 - 30 000 €







Jean PROUVÉ

1901-1984

**Guéridon bas, modèle «n° 402»
circa 1952**

Piètement et plateau circulaire en chêne
et placage de chêne, relié et soutenu
par trois traverses en tôle d'acier plié
laqué brun

H.: 35,5 cm - D.: 80 cm

Provenance :

Acquis par Monsieur S., grand-père des
actuels propriétaires, directement
auprès des Ateliers Jean Prouvé

Bibliographie :

Peter Sulzer, *Jean Prouvé œuvre
complète volume 3: 1944-1954*, Édition
Birkhäuser, Bâle, 2005, modèle
similaire reproduit et référencé p.152.
Jean Prouvé, Éditions Galerie
Patrick Seguin, Paris, 2007, modèle
similaire reproduit p.452-454.

*An oak and bent steel "n° 402" coffee
table by Jean Prouvé - circa 1952*
H.: 13.77 in. - D.: 31.49 in.

15 000 - 20 000 €



37

Jean PROUVÉ

1901-1984

Bureau «Dactylo» - circa 1950

Tôle d'acier plié laqué jaune, plateau
et tiroir en bois
71 × 120 × 60 cm

Provenance :

Acquis par Monsieur S., grand-
père des actuels propriétaires,
directement auprès des Ateliers
Jean Prouvé

Bibliographie :

Peter Sulzer, *Jean Prouvé œuvre
complète volume 2 : 1934-1944*, Édition
Birkhäuser, Bâle, 2000, modèle
similaire avec une variante au niveau du
tiroir référencé et reproduit p.288
Jean Prouvé, Éditions Galerie
Patrick Seguin - Paris, 2007, modèle
à rapprocher de celui reproduit en
p.336-337.

*A bent sheet steel and wooden "Dactylo"
desk by Jean Prouvé - circa 1950*
27.95 × 47.24 × 23.62 in.

8 000 - 10 000 €

38

Jean PROUVÉ

1901-1984

Chaise «Métropole 305» dite «Standard» - circa 1950

Tôle d'acier plié et acier tubulaire
laqué brun. Assise et dossier en
contreplaqué
81 × 42 × 47 cm

Provenance :

Acquis par Monsieur S., grand-
père des actuels propriétaires,
directement auprès des Ateliers
Jean Prouvé

Bibliographie :

Peter Sulzer, *Jean Prouvé œuvre
complète volume 3 : 1934-1944*, Édition
Birkhäuser, Bâle, 2005, modèle
similaire reproduit p.208 et suivantes.
Jean Prouvé, Éditions Galerie
Patrick Seguin, Paris, 2007, modèles
similaires référencés et reproduits
p.234, 266, 269.

*A brown lacquered steel and plywood
"Métropole 305" chair by Jean Prouvé
circa 1950*
31.88 × 16.53 × 18.5 in.

5 000 - 8 000 €



39

Jean PROUVÉ

1901-1984

Armoire modèle «AG II» - circa 1950

Structure en tôle d'acier plié et piétement tubulaire laqué vert; portes coulissantes en contreplaqué et prises en chêne

180 × 160 × 55 cm

Provenance :

Acquis par Monsieur S., grand-père des actuels propriétaires, directement auprès des Ateliers Jean Prouvé

Bibliographie :

Peter Sulzer, *Jean Prouvé œuvre complète volume 3: 1944-1954*, Édition Birkhäuser, Bâle, 2005, modèle similaire avec une variante au niveau du piétement reproduit et référencé p.56.
Jean Prouvé, Éditions Galerie Patrick Seguin, Paris, 2007, modèle à rapprocher de celui reproduit en p.475.

A bent sheet steel and oak "AG 11" wardrobe by Jean Prouvé - circa 1950
70.86 × 66.99 × 21.65 in.

10 000 - 15 000 €





40

Jean PROUVÉ

1901-1984

Paire de lits «SCAL» à tablette pivotante - circa 1952

Structure en tôle d'acier plié et piétement en tube d'acier laqué vert métallisé, tablette, panneaux et patins en chêne, matelas en tissu noir
Literie : 80 × 190 cm
Tête de lit : 50 × 80 cm
Pied de lit : 40 × 80 cm

Provenance :

Acquis par Monsieur S., grand-père des actuels propriétaires, directement auprès des Ateliers Jean Prouvé

Bibliographie :

Peter Sulzer, *Jean Prouvé œuvre complète volume 3 : 1944-1954*, Édition Birkhäuser, Bâle, 2005, modèle similaire reproduit p.71 et 166.
Jean Prouvé, Éditions Galerie Patrick Seguin, Paris, 2007, modèle similaire reproduit p.351.

A pair of green lacquered steel, oak and black fabric "SCAL" beds with a swivelling tablet by Jean Prouvé circa 1952

Bedding: 31.49 × 74.8 in.

Headboard: 19.68 × 31.49 in.

Footboard: 15.75 × 31.49 in.

5 000 - 6 000 €





41

Jean PROUVÉ

1901-1984

Lit double «SCAL» - circa 1952

Structure en tôle d'acier plié et piétement en tube d'acier laqué noir, tablette, panneaux et patins en chêne, matelas en tissu noir.

(Réparation au cadre du lit et panneau du pied de lit manquant)

Literie : 140 x 190 cm

Tête de lit : 48 x 140 cm

Provenance :

Acquis par Monsieur S., grand-père des actuels propriétaires, directement auprès des Ateliers Jean Prouvé

Bibliographie :

Peter Sulzer, *Jean Prouvé œuvre complète volume 3: 1944-1954*, Édition Birkhäuser, Bâle, 2005, modèle similaire reproduit p.71 et 166.
Jean Prouvé, *Éditions Galerie Patrick Seguin*, Paris, 2007, modèle similaire reproduit p.351.

A black lacquered steel, oak and black fabric "SCAL" double bed by Jean Prouvé, repair to bed frame and missing footboard - circa 1952

Bedding: 55.11 x 74.80 in.

Backrest: 18.89 x 55.11 in.

3 000 - 5 000 €

42

Jean PROUVÉ

1901-1984

Armoire «n° 100» - circa 1952

Structure et piétement en tôle d'acier plié et laqué crème; portes coulissantes en contreplaqué et prises en chêne
160 x 160 x 55 cm

Provenance :

Acquis par Monsieur S., grand-père des actuels propriétaires, directement auprès des Ateliers Jean Prouvé

Bibliographie :

Peter Sulzer, *Jean Prouvé œuvre complète volume 3: 1944-1954*, Édition Birkhäuser, Bâle, 2005, modèle similaire reproduit et référencé p.174-175.

Jean Prouvé, Éditions Galerie Patrick Seguin, Paris, 2007, modèle à rapprocher de celui reproduit p.477.

A bent sheet steel and oak "n°100" wardrobe by Jean Prouvé - circa 1952
62.99 x 62.99 x 21.65 in.

10 000 - 15 000 €







43

Jean PROUVÉ

1901-1984

Paire de lits «SCAL» - circa 1952

Structure en tôle d'acier plié et piétement en tube d'acier laqué noir, tablette, panneaux et patins en chêne, matelas en tissu noir

Literie : 80 × 190 cm

Tête et pied de lit: 48 × 80 cm

Provenance :

Acquis par Monsieur S., grand-père des actuels propriétaires, directement auprès des Ateliers Jean Prouvé

Bibliographie :

Peter Sulzer, *Jean Prouvé œuvre complète volume 3: 1944-1954*, Édition Birkhäuser, Bâle, 2005, modèle similaire reproduit p.71 et 166.

Jean Prouvé, Éditions Galerie Patrick Seguin, Paris, 2007, modèle similaire reproduit p.351.

A pair of black lacquered steel, oak and black fabric "SCAL" beds by Jean Prouvé circa 1952

Bedding: 31.49 × 74.80 in.

Headboard and footboard: 18.89 x 31.49 in.

5 000 - 6 000 €



44

Jean PROUVÉ

1901-1984

Table «Cafétéria 512»
dite «Compas» - circa 1953

Tôle d'acier plié laqué vert, plateau en
bois recouvert de mélaminé crème
70 × 120 × 65 cm

Provenance :

Vente Artcurial, Paris, Collecting on
the Wild Side Design : une Collection
américaine, 29 novembre 2016, lot 6
Collection privée, Paris

Bibliographie :

Peter Sulzer, *Jean Prouvé œuvre
complète volume 3: 1944-1954*, Édition
Birkhäuser, Bâle, 2005, modèle
similaire et dessins préparatoires
reproduits p.268.

Jean Prouvé, Éditions Galerie
Patrick Seguin, Paris, 2007, modèle
similaire reproduit p.406, 430.

*A green lacquered steel, wood with
melamine top "Cafeteria 512" - "Compas"
table by Jean Prouvé - circa 1953
27.56 × 47.24 × 25.59 in.*

10 000 - 12 000 €





45

Serge MOUILLE

1922-1988

Lampe dite «Agrafée deux rotules» - 1958

Agrafe en acier plié et laqué, bras orientable en tube d'acier laqué noir monté sur rotule en laiton, réflecteur en tôle d'aluminium repoussé et laqué noir et blanc, monté sur rotule en laiton
62 x 30 x 22 cm

Provenance :

Vente Artcurial, Paris, Collecting on the Wild Side Design : une Collection américaine, 29 novembre 2016, lot 48
Collection privée, Paris.

Bibliographie :

Pierre-Émile Pralus, *Serge Mouille, Un classique français*, Éditions du Mont Thou, Saint Cyr au Mont d'Or, 2006, exemplaire similaire reproduit et référencé p.208.

Lumières, je pense à vous, Catalogue de l'exposition, Éditions du Centre Pompidou et Éditions Hermé, Paris, 1985, exemplaire similaire reproduit p.171.

A brass, black and white lacquered steel and aluminum "Agrafée deux rotules" lamp by Serge Mouille - 1958

24.41 x 11.81 x 8.66 in.

4 000 - 6 000 €



46

Charlotte PERRIAND

1903-1999

Table de salle à manger
dite «6 couverts»
le modèle créé en 1953

Piètement en tôle d'acier plié et laqué
noir, plateau en frêne massif
Édition Steph Simon
71 × 143 × 87 cm

Provenance :

Collection particulière, Paris

Bibliographie :

Jacques Barsac, *Charlotte Perriand, l'œuvre complète, 1956-1968, Vol. 3*, Paris, Éditions Norma, 2017, p.93
Jacques Barsac, *Charlotte Perriand, Un art d'habiter*, Paris, Éditions Norma, 2005, p.413.

A black lacquered steel and solid ash top "6 couverts" dining table by Charlotte Perriand - the model created in 1953

27.95 × 56.29 × 34.25 in.

20 000 - 30 000 €

47

Serge MOUILLE

1922-1988

Applique murale à un bras pivotant
1953

Structure en tube d'acier cintré laqué noir, réflecteur en tôle d'aluminium repoussé et laqué noir et blanc, monté sur rotule en laiton
H. : 33cm - L.: 120 cm

Provenance :

Vente Artcurial, Paris, Collecting on the Wild Side Design : une Collection américaine, 29 novembre 2016, lot 53
Collection privée, Paris

Bibliographie :

Pierre-Émile Pralus, *Serge Mouille, Un Classique Français*, Éditions du Mont Thou, Saint Cyr au Mont d'Or, 2006, exemplaire similaire reproduit p.168 et dans un décor p.176.

A black lacquered metal single arm wall lamp by Serge Mouille - 1953

12.99 × 47.24 in.

6 000 - 8 000 €

Pierre JEANNERET

1896-1967

Banquette haute «Public bench» - circa 1960

Piètement et structure en teck massif, assise et dossier tapissés de peau de vache teintée
85 × 141 × 57 cm

Bibliographie :

Éric Touchaleaume & Gérald Moreau, *Le Corbusier Pierre Jeanneret - L'aventure indienne*, Design Art Architecture, Paris, Éditions Gourcuff Gradenigo / Éric Touchaleaume Galerie 54, 2010, p.566 sous la ref. PJ-SI-37.

A solid teak and tinted cowhide "Public bench" by Pierre Jeanneret - circa 1960
33.46 × 55.51 × 22.44 in.

14 000 - 16 000 €



Pierre JEANNERET

1896-1967

Paire de chaises-écrivain - circa 1960

Piètement et structure en teck massif,
assise et dossier en canage
81,5 × 55,5 × 62 cm

Bibliographie :

Éric Touchaleaume & Gérald Moreau, *Le
Corbusier Pierre Jeanneret - L'aventure
indienne, Design Art Architecture*,
Paris, Éditions Gourcuff Gradenigo /
Éric Touchaleaume Galerie 54, 2010,
p.562 sous la ref. PJ-SI-26E.

*A pair of solid teak and cane "Writing
chairs" by Pierre Jeanneret - circa 1960
32.08 × 21.85 × 24.41 in.*

8 000 - 10 000 €



Pierre JEANNERET

1896-1967

**Bureau-bibliothèque «Office table»
circa 1957**

Structre en sisso massif, plateau
recouvert de cuir noir
71 × 121,5 × 81,5 cm

Bibliographie :

Éric Touchaleaume & Gérald Moreau,
Le Corbusier Pierre Jeanneret -
*L'aventure indienne, Design Art
Architecture*, Paris, Éditions Gourcuff
Gradenigo / Éric Touchaleaume Galerie
54, 2010, p.572 sous la ref. PJ-BU-02-A.

*A solid sisso and black leather top
"Office table" desk-bookshelf by
Pierre Jeanneret - circa 1957
27.95 × 47.83 × 32.08 in.*

12 000 - 15 000 €



51

Pierre JEANNERET

1896-1967

Fauteuil «Committee armchair»
circa 1954

Piètement et structure en teck massif,
assise et dossier tapissés de cuir noir
87 × 56 × 56,5 cm

Bibliographie :

Éric Touchaleaume & Gérald Moreau, *Le
Corbusier Pierre Jeanneret - L'aventure
indienne, Design Art Architecture*,
Paris, Éditions Gourcuff Gradenigo /
Éric Touchaleaume Galerie 54, 2010,
p.563 sous la ref. PJ-SI-30A.

*A solid teak and black leather
"Committee armchair" by Pierre Jeanneret
circa 1954
34.25 × 22.05 × 22.24 in.*

8 000 - 12 000 €





André-Aleth MASSON

1919-2009

Lampe - circa 1960

Céramique émaillée noir à nuances
métallisées

Signée sous la base

112 × 20 × 25 cm

Bibliographie :

Thomas Leporrier, *André-Aleth Masson, céramiste, peintre, sculpteur*, Paris, TL Editeur, 2011, modèles similaires reproduits p.168-169.

A black enamelled ceramic lamp by André-Aleth Masson, signed - circa 1960 44 × 7.87 × 9.84 in.

8 000 - 10 000 €



André SORNAY

1902-2000

Secrétaire - circa 1955

Structure en acajou à système de montage à «tigarettes», breveté par Sornay, panneaux en bois peint jaune et gris anthracite
Plateau du bureau gainé de simili-cuir brun
Lampe de bureau intégrée
180 × 150 × 42 cm
P.: 140 cm (ouvert)

Bibliographie:

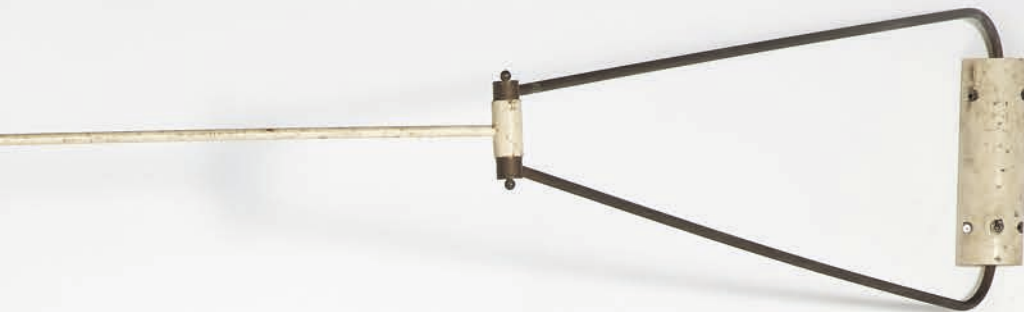
Alain Marcelpoil, *André Sornay, un concepteur d'avant-garde*, Paris, Édition Alain Marcelpoil, 2010, modèles similaires de secrétaires reproduits p.304.

A mahogany structure, yellow and grey anthracite painted wood panels, top covered with brown leatherette desk by André Sornay with desk lamp - circa 1955
70.86 × 59 × 16.53 in.
D.: 55.11 in. (open)

4 000 - 6 000 €







54

Charlotte PERRIAND

1903-1999

Table «Brazil» - le modèle créé circa 1970

En acajou massif
Édition Sentou
Estampille de l'éditeur
71 × 245 × 69 cm

Bibliographie :

Jacques Barsac, *Charlotte Perriand, l'œuvre complète, 1956-1968, Vol. 3*, Éditions Norma, Paris, 2017, modèle reproduit p.380.

*A mahogany "Brazil" table by Charlotte Perriand for Sentou, stamp of the editor the model created circa 1970
27.95 × 96.45 × 27.16 in.*

10 000 - 15 000 €



55

Robert MATHIEU

1921-2002

Importante applique - circa 1950

À un bras orientable en laiton et métal laqué crème sur système de fixation murale en fonte
Abat-jour en tissu blanc refait à neuf sur rotule orientable
H.: 35 cm - L: 225 cm

*An important cream lacquered metal, brass and cast iron orientable wall-lamp by Robert Mathieu - circa 1950
H.: 13.77; L.: 88.58 in.*

10 000 - 15 000 €



56

Isamu NOGUCHI

1904-1988

Lampadaire de la série "Akari"

Abat-jour en papier washi sur armature
en bambou
Piètement tripode en métal laqué noir
Idéogramme rouge Soleil et Lune
H.: 136 cm

*A black lacquered metal, washi paper and
bamboo floor lamp from the "Akari"serie
by Isamu Noguchi
H.: 53.54 in.*

1 500 - 2 000 €

57

Charlotte PERRIAND

1903-1999

**Banc «Brazil»
le modèle créé circa 1970**

En acajou massif
Édition Sentou
Estampille de l'éditeur
43,5 × 245 × 32,5 cm

Bibliographie :

Jacques Barsac, *Charlotte Perriand,
l'œuvre complète, 1956-1968, Vol. 3,*
Éditions Norma, Paris, 2017, modèle
reproduit p.380.

*A mahogany bench by Charlotte Perriand,
for Sentou, stamp of the editor
the model created circa 1970
17.12 × 96.45 × 12.79 in.*

5 000 - 8 000 €



58

Pol CHAMBOST

1906-1983

Grand vase sur piédouche - circa 1956

Céramique émaillée noir métallisé et
jaune
Numéroté «2043» et signé «Poterie / Pol
Chambost / made in France»
30 × 15,5 cm

Bibliographie :

Philippe Chambost, Anne Lajoy,
Karine Lacquemant, Robert Deblander,
*Pol Chambost : sculpteur-céramiste,
1906-1983*, Somogy, 2006, vase de
même forme reproduit p.89.

*A glazed ceramic vase by Pol Chambost,
signed, numbered and marked "made in
France" - circa 1956
11.81 × 5.90 in.*

1 500 - 2 000 €

59

Georges JOUVE

1910-1964

Grand pichet - circa 1950

Céramique émaillée noir à reflets
métallisés
Signé «Jouve» et monogramme de l'artiste
au revers
H. : 31 cm

*A black glazed ceramic pitcher by
Georges Jouve; signed and with artist's
cypher - circa 1950
H. : 12,2 in.*

3 000 - 4 000 €



58



59



Sonia DELAUNAY
(d'après un carton de)

1885-1979

Tapis «Diagonale» - 1966

Laine de couleur
Monogrammé en bas à droite
205 × 164 cm

Provenance :

Galerie de Nieubourg, Milan, exposition
«Sonia Delaunay - Tapis» 12 janvier-12
février 1968
Vente Artcurial, Paris, 21 novembre
2017, lot 272
Acquis lors de cette vente par
l'actuel propriétaire

Historique :

D'après Jacques Damase, qui a rédigé
l'introduction du catalogue de
l'exposition, «les tapis de Sonia Delaunay
marquent le retour à une authentique
architecture du sol ou du mur : source
nouvelle de lumière et de joie».
Ce tapis, entièrement tissé à la main
doit la fraîcheur de ses couleurs à
l'utilisation exclusive de teintures
végétales, son nom traditionnel est
alpujarra.

Exposition :

Galerie de Nieubourg, Milan 12
janvier- 12 février 1968

Bibliographie :

De Nieubourg galleria du ricerca,
Sonia Delaunay Tappeti, Milan,
exposition du 12 janvier au
12 février 1968, modèle reproduit
en couverture du catalogue.

*A hand-woven wool "Diagonale" carpet by
Sonia Delaunay, monogrammed - 1966
80.71 × 64.57 in.*

10 000 - 15 000 €



Claude PARENT

1923-2016

Table - 1968

En chêne verni à épais plateau
circulaire pliant sur piètement central
à quatre faces courbes
70 × 120 cm

Provenance :

Monsieur Jean Baillais, Paris
Par descendance jusqu'à l'actuel
propriétaire

Historique :

Cette table de milieu a été dessinée par Claude Parent pour l'appartement qu'il conçoit en 1968, rue Saint-Honoré à Paris, pour son ami Jean Baillais, imprimeur d'art et typographe. L'appartement fait l'objet d'un reportage photographique dans la revue *Art et Décoration* en décembre 1968 et dans *Plaisir de France* en novembre 1969. Quelques années plus tard, Jean Baillais confie l'aménagement d'un second appartement à Claude Parent pour lequel l'architecte développe sa théorie de la fonction oblique dans une organisation des espaces intérieurs en plans inclinés. Commande spéciale, la table que nous présentons s'intégrait parfaitement à l'architecture intérieure de l'appartement et venait se placer devant une cloison de bois courbe auquel son piètement fait écho dans un subtil travail sur l'espace, la courbe et le mouvement cher à Claude Parent. La table est alors accompagnée de tabourets de Charlotte Perriand que Jean Baillais avait acheté à l'époque. Le piètement de la table n'est pas sans rappeler l'œuvre architecturale de Parent et plus précisément ses recherches sur la courbe du toit en béton de la villa Bordeaux-le-Pecq élevée entre 1963 et 1965.

Bibliographie :

«Esthétique nouvelle en architecture», *Art et Décoration*, n°140, décembre 1968, p.24-26.
«Au cœur de Paris, un pigeonnier moderne», *Plaisir de la Maison*, novembre 1969, p.57-58.

A varnished oak table by Claude Parent, special order for an apartment designed by the architect - 1968
27.55 × 47.24 in.

10 000 - 15 000 €



Claude Parent, villa Bordeaux-le-Pecq à Bois-le-Roi.

D.R.



62

Roger CAPRON

1922-2006

Grand vase à oreilles - circa 1950-1960

Céramique émaillée à décor d'un coq sur fond blanc
Signé sous la base «Capron Vallauris»
34 × 28 × 28 cm

*An enamelled vase by Roger Capron, signed "Capron Vallauris" circa 1950-1960
13.38 × 11.02 × 11.02 in.*

2 500 - 3 000 €

63

Charlotte PERRIAND

1903-1999

Suite de dix chaises dites «Meribel» le modèle créé circa 1960

Structure en bois verni, assise en tissage de paille
76 × 42 × 42 cm

Provenance :
Collection privée, Paris

Bibliographie :
Jacques Barsac, *Charlotte Perriand, Un art d'habiter*, Éditions Norma, Paris, 2005, exemplaire similaire reproduit p.251.

Jacques Barsac, *Charlotte Perriand, l'œuvre complète, 1956-1968, Vol. 3*, Éditions Norma, Paris, 2017, exemplaires similaires reproduits p.268, 333.

*A set of ten varnished wood and straw "Meribel" chairs by Charlotte Perriand- the model created circa 1960
29.92 × 16.53 × 16.53 in.*

5 000 - 6 000 €







Pierre GUARICHE

1926-1995

Applique modèle G1 - circa 1952

Platine de fixation et bras coudé en métal laqué noir

Bras et contrepoids en laiton

Réflecteur en métal perforé laqué noir

Édition Pierre Disderot

H.: 75 cm (bras mural orientable)

L.: 140 cm (bras en laiton monté sur rotule)

Bibliographie :

Lumières, Je pense à vous, catalogue d'exposition, Centre Pompidou, Paris, 3 juin - 5 août 1985, modèle similaire référencé et reproduit sous le n°326 p.164.

Clémence et Didier Krzentowski, *The Complete Designer's Lights II*, éditions JRP Ringier, Zürich, 2014, modèle similaire reproduit p.82.

Delphine Jacob, Lionel Blaisse, Aurélien Janneau, *Pierre Guariche*, Paris, Éditions Norma, 2020, modèle similaire reproduit p.48-49.

A black lacquered metal mount and stem, brass adjustable arm and counterweight, black lacquered metal lampshade "G1" wall light by Pierre Guariche for Pierre Disderot - circa 1952

H.: 29.52 in. (rotating wall arm)

L.: 55.11 in. (brass arm mounted on ball joint)

8 000 - 10 000 €



65

Pierre GUARICHE

1926-1995

Bureau «Président» - le modèle créé en 1966

Piètement en acier chromé, plateau en teck et casiers ouverts en stratifié
Édition les Huchers-Minvielle
75 × 180,5 × 90 cm

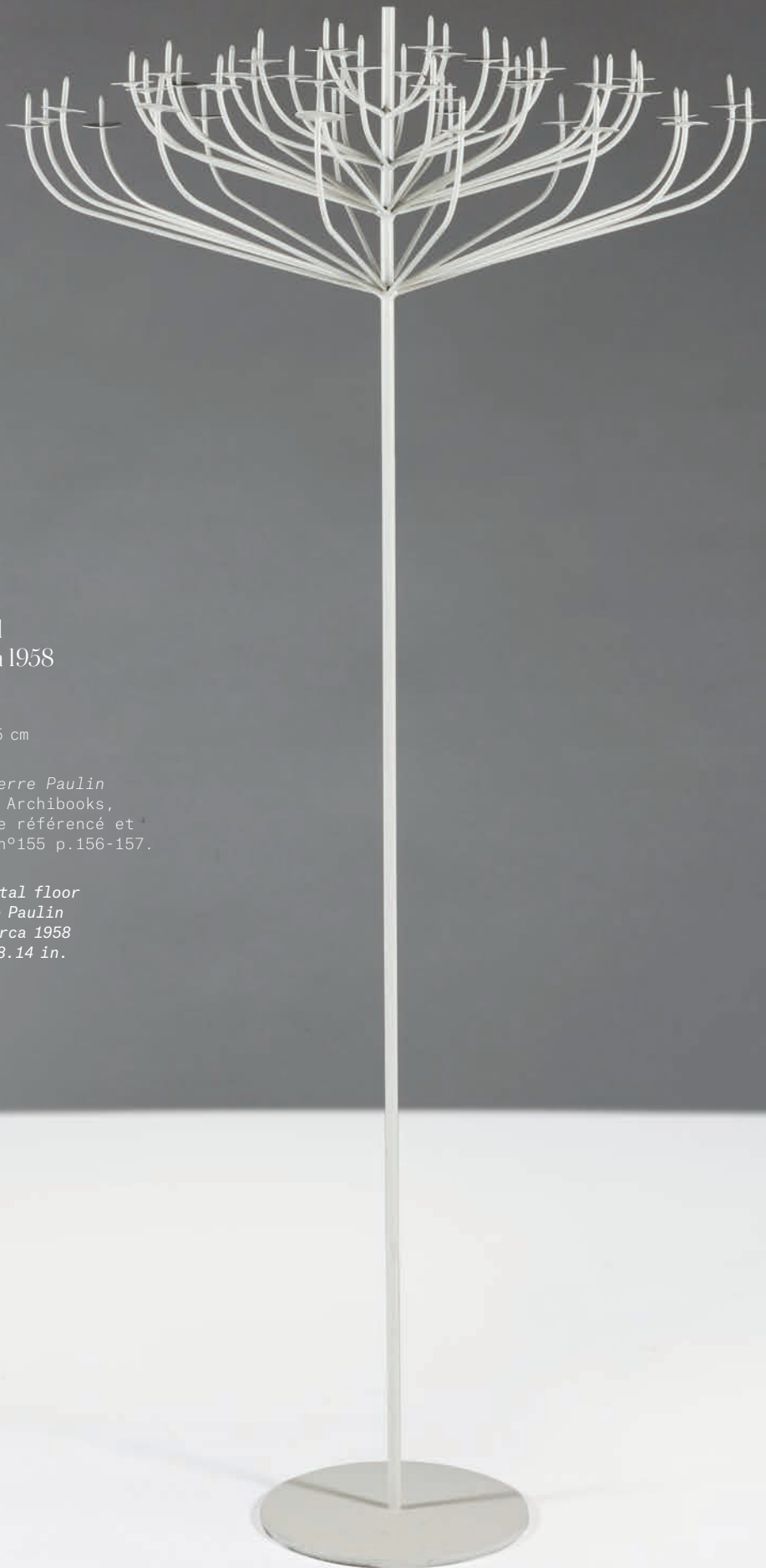
Bibliographie :

Delphine Jacob, Lionel Blaisse, Aurélien Janneau, *Pierre Guariche*, Paris, Éditions Norma, 2020, modèle similaire reproduit p.263 sur une photographie d'époque, projet pour un bureau similaire reproduit p.345.

*A chromed metal, teak and laminated "Président" desk by Pierre Guariche for Huchers-Minvielle the model created in 1966
29.52 × 71.06 × 35.43 in.*

4 000 - 6 000 €





66

Pierre PAULIN

1927-2009

Chandelier sur pied
le modèle créé circa 1958

Métal laqué blanc
Édition Disderot
H.: 146 cm - D.: 71,5 cm

Bibliographie :

Catherine Geel, *Pierre Paulin
Designer*, Éditions Archibooks,
Paris, 2008, modèle référencé et
reproduit sous le n°155 p.156-157.

*A white lacquered metal floor
chandelier by Pierre Paulin
the model created circa 1958
H.: 57.48 in.; D.: 28.14 in.*

5 000 - 7 000 €



Louis DUROT

Né en 1939

Table «Hiroshima» - 2005

Résine synthétique polyuréthane
 expansée de couleur rouge
 Pièce unique
 77 × 285 × 138 cm

Provenance :

Galerie Alan Grizot, Paris
 Collection privée, Paris
 Collection privée, Paris, acquise
 auprès du précédent en 2012

Exposition :

L'Esprit Rock, présentation de
 7 tables «Hiroshima» de Louis Durot
 dont notre table et de 7 œuvres
 pailletées de Robert Malaval,
 exposition organisée par Alan Grizot
 et Philippe Gravier à l'espace du
 Groupe LCF Rothschild à Paris en 2006.

Historique :

Ingénieur et chimiste, Louis Durot fait la rencontre du sculpteur César en 1966 et mettra à son service ses connaissances techniques de la mousse de polyuréthane pour développer ses Expansions. Proche des artistes de son temps tel que Pierre Restany, Arman ou encore Robert Malaval, Louis Durot entame les années suivantes une œuvre personnelle. Il développe alors l'utilisation de la mousse polyuréthane pour des pièces de mobilier-sculpture. Versée librement, la mousse s'étend dans l'espace et gonfle donnant naissance à des formes colorées libres et organiques. Selon la manière de la verser et selon sa densité, le designer dompte la matière et définit ses formes à la fois souples, brillantes et résistantes. Il peut aussi parfois remodeler les formes. De par la technique de réalisation, chaque œuvre est unique. À l'inverse des formes

libres de César, ses «formes utiles» témoignent d'une haute maîtrise de la matière.

Pièce de design autant que sculpture monumentale, la table que nous présentons est emblématique du travail de l'artiste. Les œuvres de Louis Durot sont aujourd'hui présentées dans plusieurs collections et institutions internationales. En 2006, notre table ainsi que 6 autres pièces de couleurs différentes ont été réunies par Alan Grizot et Philippe Gravier aux côtés de 7 œuvres de Robert Malaval dans le cadre d'une exposition intitulée «L'esprit Rock» dans les espaces du groupe LCF Rothschild.

*A red polyurethane resin "Hiroshima" table
 by Louis Durot, unique piece - 2005
 30.31 × 112.20 × 54.33 in.*

3 000 - 4 000 €







Philippe HIQUILY

1925-2013

Fauteuil - le modèle créé en 1975

Aluminium martelé et altuglas

Édition de 2004

Estampillé et numéroté 3/40

82,5 × 90 × 52 cm

Provenance :

Galerie Yves Gastou, Paris

Collection privée, Monaco

Bibliographie :Malika Vinot (dir.), *Philippe Hiquily*,*Catalogue raisonné 1948-2011, Volume**2*, Paris, Éditions Loft, 2012, modèle

similaire référencé et reproduit p.93.

*A beaten aluminum and altuglas armchair
by Philippe Hiquily, signed and numbered**3/40 - the model created in 1975, this**one made in 2004**32.50 × 35.50 × 20.50 in.*

10 000 - 15 000 €

Marie-Claude de FOUQUIÈRES

Table - circa 1970

Épais plateau en résine fractale de couleur ambrée
Piètement en acier brossé
73.5 × 175 × 89 cm

Provenance :

Collection privée, Monaco

Historique :

Marie-Claude de Fouquières réalise en 1969 son premier meuble en résine. La résine fractale colorée qu'elle utilise en épais plateau de table ou pour des objets de décoration devient sa signature. Elle réalise la plupart des meubles sur mesure à la commande pour une clientèle prestigieuse. En 1971, le journaliste de la revue Réalités expliquait «vous indiquez les formes, les dimensions, les couleurs souhaitées. Elles sont les seules actuellement à être réalisées en résine de polyester». Son activité durera moins d'une décennie. Ses créations, rares sur le marché, alliant les effets de lumière et couleur de la résine au métal brossé sont emblématiques du style des années soixante-dix en matière de décoration.

*A resin and brushed steel table by Marie-Claude de Fouquières - circa 1970
28.93 × 68.89 × 35.03 in.*

3 000 - 5 000 €







Jacques QUINET

1918-1992

Élégant meuble secrétaire - circa 1956

Bois laqué noir, ouvrant en façade, en partie haute, par un abattant fonctionnel sur un intérieur en poirier à tiroirs et casiers ouverts et plateau gainé de cuir. En partie basse, deux portes pleines ouvrant sur étagères libres sur tirettes. Chapiteaux et sabots en bronze à patine canon de fusil.
90 × 121 × 45 cm

Provenance :

Ancien appartement de Mademoiselle Fontaine-Berger à Passy, entièrement aménagé et meublé par Jacques Quinet entre 1956 et 1959
Resté dans la famille jusqu'à ce jour

Bibliographie :

Guitemie Maldonado, *Jacques Quinet*, Les Éditions de l'Amateur, Paris 2000, modèle similaire à caisson réduit référencé et reproduit p.138-139.

*A black lacquered wood, pearwood and patinated bronze writing desk by Jacques Quinet - circa 1956
35.43 × 47.63 × 17.71 in.*

25 000 - 30 000 €



Jacques QUINET

1918-1992

Table basse - circa 1950

Structure en bronze à patine mordoré et patins quadrangulaires
Plateau en dalle de verre biseauté
(éclat à l'un des angles)
55 × 106 × 60 cm

Provenance :

Commandée directement à l'artiste par le père de l'actuelle propriétaire, au début des années 50

Bibliographie :

Guitemie Maldonado, *Jacques Quinet*, Les Éditions de l'Amateur, Paris, 2000, p.46 pour une variante de notre table basse.

A glass and patinated bronze coffee table by Jacques Quinet - circa 1950
21.65 × 41.73 × 23.62 in.

4 000 - 6 000 €





72

Jacques QUINET

1918-1992

Trois appliques - circa 1950

Bronze à patine médaille
Abat-jour en tissu beige
27 x 18 x 26 cm

Provenance :

Commandées directement à l'artiste par
le père de l'actuelle propriétaire,
au début des années 50

*Three patinated bronze wall lamps by
Jacques Quinet - circa 1950
10.62 x 7.08 x 10.23 in.*

6 000 - 8 000 €



Jacques QUINET

1918-1992

Bonheur du jour et sa chaise
circa 1947

En sycamore à plateau rectangulaire gainé d'un maroquin havane souligné d'un filet d'or. Partie haute ouvrant par quatre tiroirs soulignés d'une baguette en laiton entourant une niche dorée. Prises de tirage et sabots avant se terminant par des sphères en laiton. Estampillé sur deux tiroirs «Jacques Quinet» et estampille de la «Chambre syndicale de l'ameublement de Paris, groupe des ébénistes d'art» sous le plateau en deux endroits

On y joint sa chaise en sycamore, assise et dossiers recouverts de tissu marron glacé frangé

Bonheur du jour : 101,5 × 133 × 75 cm

Chaise : 92 × 47 × 50 cm

Provenance :

Commandés directement à l'artiste par le père de l'actuelle propriétaire, vers 1947

Historique :

Un modèle similaire fut présenté au Salon de la Société des Artistes Décorateurs, à Paris, en 1947

Bibliographie :

Guitemie Maldonado, *Jacques Quinet*, Les Éditions de l'Amateur, Paris, modèles similaires reproduit sur une photo d'époque p.39.

A sycamore, leather and brass "Bonheur du jour" and its chair by Jacques Quinet, stamped - circa 1947
Bonheur du jour: 39.96 × 52.36 × 29.53 in.
Chair: 36.22 × 18.50 × 19.69 in.

10 000 - 15 000 €

Jean ROYÈRE

1902-1981

Lits jumeaux - circa 1950

En sycamore verni

Tête de lit munie de deux tablettes surmontées d'une composition de fleurs séchées sous verre

Un interrupteur et une prise électrique en laiton sont intégrés à la tête de lit

Tête de lit: 76 × 238 cm

Pied de lit: 58 × 96 cm

Long.: 202 cm (totale)

Bibliographie :*Ensembles mobiliers*, Éditions

Bibliothèque de l'image, 2005, vol.8

[1948], lit similaire au nôtre reproduit pl.15.

Sycamore twin beds by Jean Royère with decoration of dried flowers under a glass panel, two shelves at the headboard with plug and brass switch circa 1950

*Headboard: 29.92 × 93.70 in.**Footboard: 22.83 × 37.79 in.**Length: 79.52 in.*

4 000 - 6 000 €





75

Marcel COARD

1889-1974

Table Lyre - circa 1947-1948

Piètement en fer forgé à patine vert antique à motif de trois lyres
Plateau d'origine en pierre beige et rose à bordure moulurée
Pièce unique
71 × 200 × 95 cm

Provenance :

Monsieur R. musicien à l'Opéra de Paris (...)
Vente Étude de Provence, M^{es} Ribière et Tuloup-Pascal, Marseille, 19 juillet 2009, lot 218
Collection privée

Historique :

Cette table est une pièce unique réalisée par Marcel Coard vers 1947-1948 pour Monsieur R., musicien à l'Opéra de Paris. Cette œuvre faisait partie du décor conçu par Marcel Coard pour le duplex du commanditaire, situé avenue Charles-Floquet à Paris. Il s'agit de la dernière grande commande de Marcel Coard.

Bibliographie :

Amélie Marcilhac, *Marcel Coard, décorateur*, Paris, Les Éditions de l'Amateur, 2012, notre table reproduite p.239.

*A patinated wrought-iron with beige and pink stone top "Lyre" table by Marcel Coard, unique piece - circa 1947-1948
27.95 × 78.74 × 37.40 in.*

8 000 - 12 000 €





Line VAUTRIN

1913-1997

Miroir «Sequins» - circa 1960

En talosel teinté, lumaline et fragments
de miroir teinté
(déformation, petits accidents et manques)
Signé «Line Vautrin» au dos
53 × 50 cm

Bibliographie :

Patrick Mauriès, *Line Vautrin, Miroirs*, Paris,
Éditions Gallimard, 2004, modèle répertorié et
reproduit p.74-75.

Un certificat du Comité Line Vautrin, à la charge
de l'acquéreur, pourra être obtenu sur demande.

A talosel, mirrored glass and lumaline
"Sequins" mirror by Line Vautrin - circa 1960
20.86 × 19.68 in.

20 000 - 30 000 €



CLAUDE & FRANÇOIS-XAVIER LALANNE

Collection de Monsieur & Madame G.



77

Claude LALANNE

1924-2019

Collier «Fleurs d'hortensia» - 1984

Cuivre galvanisé
Estampillé «Lalanne»
Pièce unique
L. : 42 cm

Un certificat d'authenticité de la galerie Artcurial sera remis à l'acquéreur.

*Galvanised copper necklace ; stamped. Unique
L.: 16.53 in.*

6 000 - 8 000 €



78

Claude LALANNE

1924-2019

Paire de clips d'oreilles «Feuilles» - circa 1980

Cuivre galvanisé
H. : environ 3,5 cm

*A pair of galvanised cooper ear clips
H. : approximately 1.38 in.*

400 - 600 €



79

Claude LALANNE

1924-2019

Bracelet «Pétale» - 1989

Or et zirconium
 Estampillé «Lalanne» et numéroté «36/75»
 Édition Artcurial, Paris
 Cachet de l'éditeur
 L.: 16 cm
 Poids brut: 17,54 gr

Un certificat d'authenticité de la galerie Artcurial sera remis à l'acquéreur.

*Gold and zirconium bracelet ; stamped and numbered
 L. : 6.30 in.*

2 000 - 2 500 €



80

Claude LALANNE

1924-2019

Bague «Hortensia» - circa 1980

Bronze doré et perle
 Estampillé «Lalanne» et numéroté «135/250»
 Édition Artcurial, Paris
 Cachet de l'éditeur
 Tour de doigt: 54

*Gilt bronze and pearl ring; stamped signature
 and numbered
 Ring size: 54*

600 - 800 €



81

Claude LALANNE

1924-2019

Bracelet «Nœud» - 1982

Bronze doré
 Estampillé «Lalanne» et numéroté «61/250»
 Édition Artcurial, Paris
 Cachet de l'éditeur
 Diamètre : 5,5 cm

Un certificat d'authenticité de la galerie Artcurial sera remis à l'acquéreur.

*Gilt bronze bracelet ; stamped signature and numbered
 Diameter: 2.16 in.*

600 - 800 €

82

Claude LALANNE

1925-2019

Sac «Clématite» - circa 1989

Soie et bronze doré
Estampillé «C.Lalanne» et numéroté
«41/250»
Édition Artcurial, Paris
Cachet de l'éditeur
15 x 18 cm

Un certificat d'authenticité de
la galerie Artcurial sera remis à
l'acquéreur.

*A silk and gilt bronze clutch; stamped
signature and numbered
5.90 x 7.09 in.*

2 000 - 2 500 €

83

Claude LALANNE

1924-2019

Paire de clips d'oreilles «Groseilles»
1982

Bronze doré
Estampillé «Lalanne» et numéroté
«136/250»
Édition Artcurial, Paris
Cachet de l'éditeur
H. : 6,5 cm

Un certificat d'authenticité de
la galerie Artcurial sera remis à
l'acquéreur.

*A pair of gilt bronze ear clips; stamped
signature and numbered
H.: 2.56 in.*

1 500 - 2 000 €

84

Claude LALANNE

1924-2019

Collier «Hortensia» - 1987

Bronze doré
Estampillé «C Lalanne» et numéroté
«95/250»
Édition Artcurial, Paris
Cachet de l'éditeur
L.: 36 cm

Un certificat d'authenticité de
la galerie Artcurial sera remis à
l'acquéreur.

*Gilt bronze necklace; stamped signature
and numbered
L.: 14.17 in.*

1 000 - 1 500 €

85

Claude LALANNE

1924-2019

Bracelet «Hortensia» - 1983

Vermeil
Estampillé «C.Lalanne» et numéroté
«34/100»
Édition Artcurial, Paris
Cachet de l'éditeur
L. : 20 cm
Poids brut : 29,97 gr

*Vermeil bracelet; stamped signature and
numbered
L.: 7.87 in.*

800 - 1 000 €

86

Claude LALANNE

1924-2019

Paire de clips d'oreilles «Paquerette»
1988

Or
Estampillée «Cl.Lalanne» et numérotée
«12/150»
Édition Artcurial, Paris
Cachet de l'éditeur
Diamètre : 2,5 cm (chaque)
Poids brut : 18,42 gr

Un certificat d'authenticité de
la galerie Artcurial sera remis à
l'acquéreur.

*A pair of gold ear clips, stamped
signature and numbered
Diameter: 1 in. (each)*

2 000 - 2 500 €





83



84



85



86

87

Claude LALANNE

1925-2019

Chevet - 1996

Structure en bronze et laiton patiné

Édition Artcurial, Paris

Estampille de l'éditeur et numéroté

13/500

Monogrammé

74,5 × 63 × 39 cm

Une copie de la facture d'achat de

la galerie Artcurial sera remise à

l'acquéreur.

A bronze and patinated brass bedside by

Claude Lalanne - 1996

29.33 × 24.80 × 15.35 in.

8 000 - 12 000 €





François-Xavier LALANNE

1927-2008

Lampe de table «Pigeon» - 1992

Corps en cuivre patiné et réflecteur en
verre opalin
Édition Artcurial, Paris
Estampille de l'éditeur et numérotée 153/900
Monogrammée
22 x 26 x 14 cm

Bibliographie :

Daniel Abadie, *Lalanne(s)*, Paris,
Éditions Flammarion, 2008, p.131.

Un certificat d'authenticité de
la galerie Artcurial sera remis à
l'acquéreur.

*A patinated copper and opal glass
"Pigeon" table lamp by
Francois-Xavier Lalanne - 1992
8.66 x 10.24 x 5.51 in.*

18 000 - 25 000 €

89

François-Xavier LALANNE

1927-2008

Cache-pot «Cocotte» - circa 1990

Grès noir émaillé bleu

Édition Artcurial, Paris

Cachet de l'éditeur et signé «FX Lalanne»

20 × 26 × 24,5 cm

A blue glazed stoneware pot by

François-Xavier Lalanne - circa 1990

7.87 × 10.24 × 9.64 in.

5 000 - 7 000 €



90

Claude LALANNE

1924-2019

«Oiseau sur une branche» - 1985

Gravure

Signée, datée et numérotée au crayon «I.XII.85 T.P.»

Image : 14,6 × 16,8 cm

Feuille : 32,5 × 25,4 cm

Etching; signed, dated and inscribed in pencil

Plate: 5.75 × 6.61 in.

Sheet: 12.79 × 10 in.

800 - 1 200 €





91

Claude LALANNE

1924-2019

Broche «Hortensia» - 1984

Bronze doré
 Estampillée «Lalanne» et numérotée «80/100»
 Édition Artcurial, Paris
 Cachet de l'éditeur
 D.: 4 cm

*A gilt bronze pin, stamped signature and numbered
 D.: 1.57 in.*

600 - 800 €



92

Claude LALANNE

1924-2019

Paire de clips d'oreilles «Papillons» petit modèle - circa 1990

Bronze doré
 Estampillé «CL» et numéroté «50/50»
 H.: 3 cm

*A pair of gilt bronze ear clips ; stamped and engraved
 signature
 H.: 1.18 in.*

1 000 - 1 200 €



93

Claude LALANNE

1924-2019

Bracelet «Hortensia» - circa 1990

Cuivre galvanisé et zirconium
 Estampillé «Lalanne»
 L.: 18 cm

*A galvanised cooper and zirconium bracelet, stamped signature
 L.: 7.09 in.*

400 - 600 €



94

Claude LALANNE

1924-2019

Paire de clips d'oreilles «Hortensias»

Cuivre galvanisé
 Estampillé «LALANNE»
 H.: 5 cm

*A pair of galvanised cooper ear clips; stamped signature
 H.: 1.96 in.*

400 - 600 €



95

Claude LALANNE

1924-2019

Collier «Lien» - circa 1990

Bronze doré
Pièce unique
L.: 45 cm

*A gilt bronze necklace. Unique piece
L.: 17.72 in.*

2 000 - 3 000 €



96

Claude LALANNE

1924-2019

Petit tour de cou «Gingko» - circa 1997

Bronze doré
Estampillé «C LALANNE» et numéroté «EA 5/10»
Édition Artcurial, Paris
Cachet de l'éditeur
Dans sa boîte d'origine
L.: 42 cm

Un certificat d'authenticité de la galerie Artcurial sera remis à l'acquéreur.

*A gilt bronze necklace; stamped signature and engraved number
L.: 16.53 in.*

3 000 - 4 000 €



97

Claude LALANNE

1924-2019

Collier «Gui» - circa 1990

Bronze doré
Estampillé «CL» et numéroté «3/8EA»
Édition Artcurial, Paris
Cachet de l'éditeur
L.: 40 cm

*A gilt bronze necklace; stamped signature and engraved number
L.: 15.75 in.*

3 000 - 4 000 €

François-Xavier LALANNE

1927-2008

«Carpe d'Or» - le modèle créé en 1987

Résine dorée à la feuille
Édition Artcurial, Paris
Signée, monogrammée, cachet de l'éditeur
et numérotée «133/250»
30 × 56 × 12 cm

Provenance :

Galerie Artcurial, Munich
Acquis auprès de cette dernière par
l'actuel propriétaire

Bibliographie :

Robert Rosenblum, *Les Lalanne*,
Paris, 1991, p.45.
Adrian Dannatt, *François-Xavier &
Claude Lalanne*, New-York, 2018,
p.152.
Daniel Abadie, *Lalanne(s)*, Paris,
Éditions Flammarion, 2008, p.342.
Daniel Marchesseau, *Les Lalanne*,
Paris, Éditions Flammarion, 1998,
p.6.

*A golden leaf resin "Carpe d'Or" by
François-Xavier Lalanne, signed,
monogram, stamp of the editor and
numbered "133/250" - the model created
in 1987*

11.81 × 22.04 × 4.72 in.

25 000 - 35 000 €





Claude LALANNE

1925-2019

Vase «Petit éventail» - circa 1980

Laiton patiné doré
Édition Artcurial
Cachet de l'éditeur et numéroté 11/900
au revers
Signé «Cl. Lalanne»
8 × 15,5 × 4 cm

Bibliographie :

Paul Kasmin, *Claude & François-Xavier
Lalanne: Art. Work. Life*, New-York,
Skira Rizzoli, 2012, n.p.

*A golden patinated brass "Petit
éventail" vase by Claude Lalanne,
signed, numbered, stamp of the editor
circa 1980
3.15 × 6.10 × 1.57 in.*

3 000 - 4 000 €



100

François-Xavier LALANNE

1927-2008

Lampe de table «Pigeon» - 1992

Corps en cuivre patiné et réflecteur en
verre opalin

Édition Artcurial, Paris

Estampille de l'éditeur et numérotée

646/900

Monogrammée

22 × 26 × 14 cm

Bibliographie :

Daniel Abadie, *Lalanne(s)*, Paris,

Éditions Flammarion, 2008, p.131.

A patinated copper and opal glass

"Pigeon" table lamp by

François-Xavier Lalanne -1992

8.66 × 10.24 × 5.51 in.

20 000 - 30 000 €





François-Xavier LALANNE

1927-2008

Lampe de table «Échassier» - 1995

Structure en bronze et cuivre patiné, diffuseur
en verre sablé (non d'origine)

Édition Artcurial, Paris

Estampille de l'éditeur et numérotée 142/500

Monogrammée

31 × 33 × 13 cm

*A bronze, patinated copper and sanded
glass (replaced) "Echassier" table lamp by
Francois-Xavier Lalanne - 1995
12.20 × 12.99 × 5.12 in.*

20 000 - 30 000 €

Claude LALANNE

1924-2019

«Pomme Bouche» - circa 1980

Bronze doré
Édition Artcurial, Paris
Signé et numéroté «174/250»
14,5 × 12,5 × 12 cm

Bibliographie :

Robert Rosenblum, *Les Lalanne*,
Genève, Éditions Skira, 1991, p.123.
Claude et François-Xavier Lalanne,
Fragments, Lausanne, Éditions
Acatos, 2000, p.67.
Daniel Abadie, *Lalanne(s)*, Paris,
Éditions Flammarion, 2008, p.64.

*A gilt bronze "Pomme Bouche" by
Claude Lalanne; signed and numbered
circa 1980*

5.71 × 4.92 × 4.72 in.

25 000 - 35 000 €



Paul OUDET**Sculpture «Feuille» - circa 1970**

Composée de trois éléments en bronze doré
 Monogrammée et numérotée 2/50
 2,5 × 11,5 × 12 cm

Historique :

Sculpteur, diplômé des Arts appliqués et des Beaux-Arts, Paul Oudet est l'auteur d'une œuvre sculptée inspirée par la nature et le monde marin. Ses sculptures en bronze sont présentées dans plusieurs galeries parisiennes à partir des années soixante-dix : galerie Albert Loeb, galerie Artcurial, Galerie Claude de Muzac notamment.

*A bronze sculpture by Paul Oudet, composed of three elements, signed with artist's monogram and numbered 2/50 - circa 1970
 0.98 × 4.52 × 4.72 in.*

500 - 600 €



John DICKINSON

1920-1982

**Lampe «African» modèle 101-C
le modèle circa 1975**

Résine moulée à l'imitation du plâtre
Édition Sutherland
Pastille de l'éditeur au revers
H.: 43 cm - D.: 30 cm

Historique :

David Sutherland rencontre John Dickinson en 1978. Entre 1980 et 1982, il diffuse les créations du décorateur dans son showroom au Texas. Après la mort de l'artiste, il poursuit l'édition de ses créations, à partir des moules originaux, avec l'accord des ayants-droit.

Bibliographie :

Patrick Favardin, Guy Bloch-Chamfort, *Les décorateurs des Années 60-70*, Paris, Éditions Norma, 2007, modèle référencé et reproduit p.160.

*A moulded resin imitating plaster
"African" table lamp by John Dickinson
for Sutherland
the model created circa 1975
H.: 16.92 in.; D.: 11.81 in.*

2 500 - 3 000 €



105

Paul EVANS

1931-1987

Enfilade «Cityscape»
de la série PE 200 - circa 1975

Structure en bois plaqué de feuilles
d'acier chromé et de laiton ouvrant sur le
dessus par un abattant en partie gauche et
en façade par quatre portes à décor double
face. Intérieur muni d'étagères.

Estampillée sur la base «An Original
Paul Evans»

88 × 183,5 × 56 cm

Provenance :

Collection Delphine et Reed Krakoff

*A wood, chromed metal and brass sheet
"Cityscape" bar cabinet from the PE 200
series by Paul Evans, Impressed to the base
"An Original Paul Evans" - circa 1975
34.64 × 72.24 × 22.04 in.*

6 000 - 8 000 €



Jean-Pierre VITRAC

Né en 1944

Lampe «Paravent» - circa 1972

Structure articulée de quatre éléments
en métal chromé, écrans en verre opalin
satiné bombé

Édition Verre Lumière

30 x 30 cm (fermée)

30 x 82 cm (déployée)

*A chromed metal and opaline glass
"Paravent" lamp by Jean-Pierre Vitrac
for Verre Lumière, composed of four
articulated elements - circa 1972
11.81 x 11.81 in. (closed)
11.81 x 32.28 in. (open)*

6 000 - 8 000 €





107



108

107

Michel BOYER

1935-2011

Lampe «Brasilia» - 1974

Structure en acier laqué noir,
abat-jour en tissu d'origine
Édition Verre Lumière
70 × 28 × 28 cm

Bibliographie :

Patrick Favardin & Guy Bloch-Champfort,
Les décorateurs des années 60-70, Paris,
Éditions Norma, 2007, exemplaires
similaires reproduits p.90 et 91.
Anne Bony, *Meubles et Décors des
années 70*, Paris, Éditions du
Regard, 2005, exemplaire similaire
reproduit p.168.

*A black lacquered steel and original
fabric lampshade "Brasilia" lamp by
Michel Boyer for Verre Lumière - 1974
27.55 × 11 × 11 in.*

4 000 - 6 000 €

108

Michel BOYER

1935-2011

Lampe «Brasilia» - 1974

Structure en acier laqué noir,
abat-jour en tissu d'origine
Édition Verre Lumière
70 × 28 × 28 cm

Bibliographie :

Patrick Favardin & Guy Bloch-Champfort,
Les décorateurs des années 60-70, Paris,
Éditions Norma, 2007, exemplaires
similaires reproduits p.90 et 91.
Anne Bony, *Meubles et Décors des
années 70*, Paris, Éditions du
Regard, 2005, exemplaire similaire
reproduit p.168.

*A black lacquered steel and original
fabric lampshade "Brasilia" lamp by
Michel Boyer for Verre Lumière - 1974
27.55 × 11 × 11 in.*

4 000 - 6 000 €

109

Tom DIXON

Né en 1959

«Tower shelving» - circa 1995

Bois doré à la feuille
197 × 50 × 50 cm

Provenance :
Galerie Pierre Nouvion, Monaco

Exposition :
«Tom Dixon, Made in England»,
Galerie Pierre Nouvion, Monaco,
2 Août - 16 Octobre 1995.

*A wood and gold leaf "Tower shelving" by
Tom Dixon - circa 1995
77.55 × 19.68 × 19.68 in.*

5 000 - 8 000 €

110

Mark BRAZIER-JONES

Né en 1956

Chaise «Arrowback» - 1990

Structure en fonte d'aluminium, assise
tapissée de velours bleu
Édition Brazier Jones Studio limitée à
50 exemplaires
106,5 × 70 × 53 cm

Provenance :
Galerie Pierre Nouvion, Monaco

Exposition :
«Tom Dixon, Made in England»,
Galerie Pierre Nouvion, Monaco,
2 Août - 16 Octobre 1995.

*A cast of aluminum and blue velvet
"Arrowback" chair by
Mark Brazier-Jones - 1990
41.93 × 27.56 × 20.86 in.*

2 500 - 3 000 €





Yonel LEOVICI

1937-1998

Rare lampadaire

«Oblique à double bascule» - 1979

Bois et acier époxy noir
H.: 142 cm (piètement)
L.: 88,5 cm (premier bras)
L.: 113 cm (deuxième bras)
Base: 35 × 20 cm

Provenance :

Acquis directement auprès de
l'artiste par l'actuel propriétaire
au début des années 1980

Bibliographie :

Delphine et Yorane Lebovici, *Yonel
Lebovici 1937-1998*, catalogue
d'exposition, 15 Square de Vergennes,
Paris, Éditions YP Art Expo, 2003,
lampe de même modèle reproduite et
référéncée p.94-95.

*A rare wood and black steel epoxy floor
lamp by Yonel Lebovici - 1979*

H.: 55.9 in. (base)

W.: 34.84 in. (first arm)

W.: 44.48 in. (second arm)

Base: 13.77 × 7.87 in.

5 000 - 6 000 €

Yonel LEBOVICI

1937-1998

Bureau dit «Fer à repasser» - 1985

Piètement en acier laqué noir, plateau en stratifié noir et tiroirs en ceinture, disques perforés en acier chromé simulant les trous laissant sortir la vapeur

80 × 235 × 120 cm

Provenance :

Collection de Madame M., acquis directement auprès de l'artiste

Collection Isabelle Prouvost-Poulain, acquis auprès de la précédente

Historique :

Prototype créé en 1985 spécialement pour Madame M., laquelle précise dans un courrier adressé à la collectionneuse actuelle et qui sera remis à l'acquéreur: *«Pendant de nombreuses années Yonel Lebovici et moi avons beaucoup travaillé ensemble [...] le bureau «Fer à repasser» a été créé pour moi par Yonel Lebovici en septembre 1985 à l'occasion de l'ouverture de mon showroom 8, rue de l'Arcade à Paris 75008. Lors de notre rencontre, j'ai pu apprécier votre amour de l'Art Contemporain. Je suis heureuse de vous transmettre cette création».*

L'histoire de l'art montre que les différentes spécialités de la création ne se renouvèlent pas nécessairement à la même cadence. Il en va ainsi du «revival» des meubles XVIII^e sous Napoléon III alors que l'époque est si novatrice en matière de peinture (impressionnisme, pointillisme, nabi). De même, au XX^e siècle, on peut s'étonner que le Pop Art ait inspiré si peu de mobilier. Les éditeurs se nourrissent alors le plus souvent par des créations des artistes de l'UAM et de celles des héritiers «fonctionnalistes» de l'après-guerre.

C'est pourquoi l'œuvre de Yonel Lebovici est si originale et appréciée. Elle s'inspire pleinement de son temps, des objets de consommation et de la conquête spatiale, détournés et signifiants, le Pop Art et Claes Oldenburg, les Nouveaux Réalistes et la Figuration narrative.

En somme, Yonel Lebovici est un designer «figuratif» !

Bibliographie :

Delphine et Yorane Lebovici, *Yonel Lebovici 1937-1998, catalogue d'exposition, 15 Square de Vergennes, Paris, Éditions YP Art Expo, 2003*, modèle similaire reproduit p.125.

Catalogue d'exposition Yonel Lebovici, New-York, Éditions Maison Gérard, 2007, modèle similaire reproduit en couleur p.17.

A black lacquered steel and black laminated top "Fer à repasser" desk by Yonel Lebovici - 1985
31.50 × 92.52 × 47.24 in.

25 000 - 35 000 €





Ron ARAD

Né en 1951

Fauteuil «Big Easy Volume 2» - 1988

Acier patiné et poli miroir

Édition One Off

Signé et numéroté 17/20

96 x 131,2 x 85,4 cm

Bibliographie :

Deyan Sudjic, *Ron Arad Restless Furniture*,
Éditions Rizzoli, New-York, 2010, variantes
du modèle reproduites pp.52, 53, 106 et 107.

Barry Friedman, *Ron Arad*, Éditions
Barry Friedman Ltd., New-York, 2005,
modèle similaire reproduit p.80.

Paola Antonelli, *Ron Arad, no
discipline, Catalogue de l'exposition*,
Éditions du MoMA, New-York, 2009,
modèle similaire reproduit p.42.

*A patinated and mirror polished steel "Big
Easy Volume 2" armchair by Ron Arad - 1988
37.79 x 51.65 x 33.62 in.*

40 000 - 60 000 €





Ron ARAD

Né en 1951

**Lampadaire «Tree Light»
le modèle créé en 1983**

Béton, métal émaillé gris, bras de
lumière flexibles
Cachet «Barton made in England»
H.: 156 cm

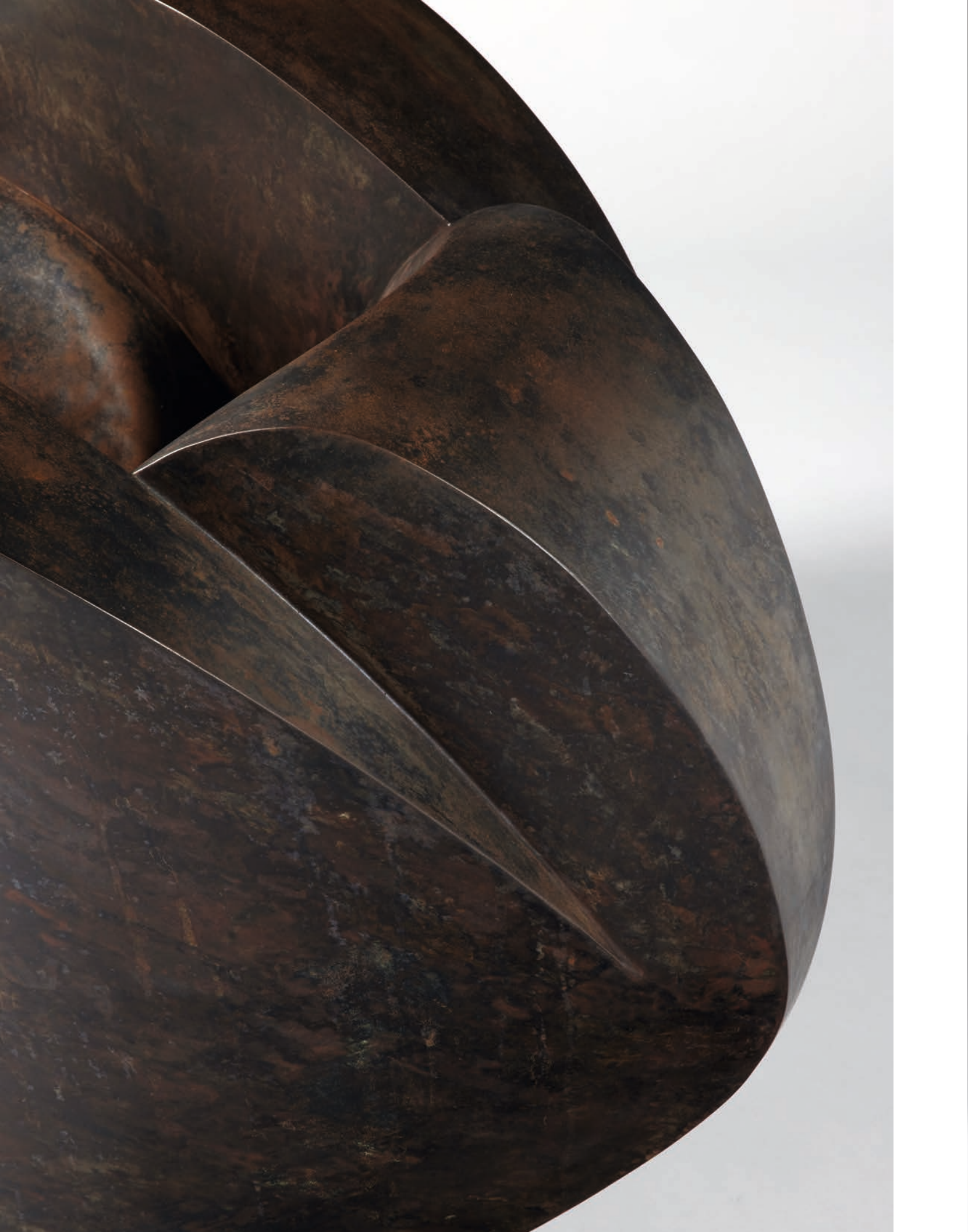
Bibliographie :

Deyan Sudjic, *Ron Arad restless
furniture*, New-York, Éditions Rizzoli,
1983, pp.54 et 80.
Clémence & Didier Krzentowski, *The
Complete Designer's Lights (1950-
1990)*, Zürich, Éditions JRP Ringier,
2012, p.339.

*A concrete, and lacquered metal "Tree
light" floor lamp by Ron Arad, stamped
"Barton made in England"
the model created in 1983
H.: 61.41 in.*

2 000 - 3 000 €





Ron ARAD

Né en 1951

**Fauteuil «Rolling Volume»
le modèle créé en 1989**

Structure en acier patiné
Édition One Off
Signé et numéroté 19/20
78 × 79 × 99 cm

Bibliographie :

Matthew Collings, *Ron Arad talks to Matthew Collings about designing chairs, vases, buildings and...*, Londres, Éditions Phaidon, 2004, variante du modèle reproduit p.98.
Barry Friedman, *Ron Arad, New-York*, Éditions Barry Friedman Ltd., 2005, modèles similaires reproduits p.75.
Paola Antonelli, *Ron Arad, no discipline, Catalogue de l'exposition*, Éditions du MoMA, New-York, 2009, modèle similaire reproduit p.51.

*A patinated steel "Rolling Volume" armchair
by Ron Arad for One Off
the model created in 1989
30.71 × 31.10 × 38.97 in.*

30 000 - 40 000 €



Humberto & Fernando CAMPANA

Nés en 1953 & 1961

Paire de suspensions «Giglio» - 2013

Structure et chaînes en laiton doré,
peau de chèvre Kidassia, diffuseur en
verre taillé

Édition de la Galerie Giustini/Stagetti

en collaboration avec la maison Fendi

Signées et numérotées 2/12 et 3/12

H.: 90 cm (chaînes réglables)

D.: 40 cm

Provenance :

Collection privée, Monaco

Exposition :

«Campana brothers. Dangerous Luxury»,

Sporting d'Hiver de Monaco,

7-20 juillet 2013

Acquis lors de cette exposition par

les propriétaires actuels

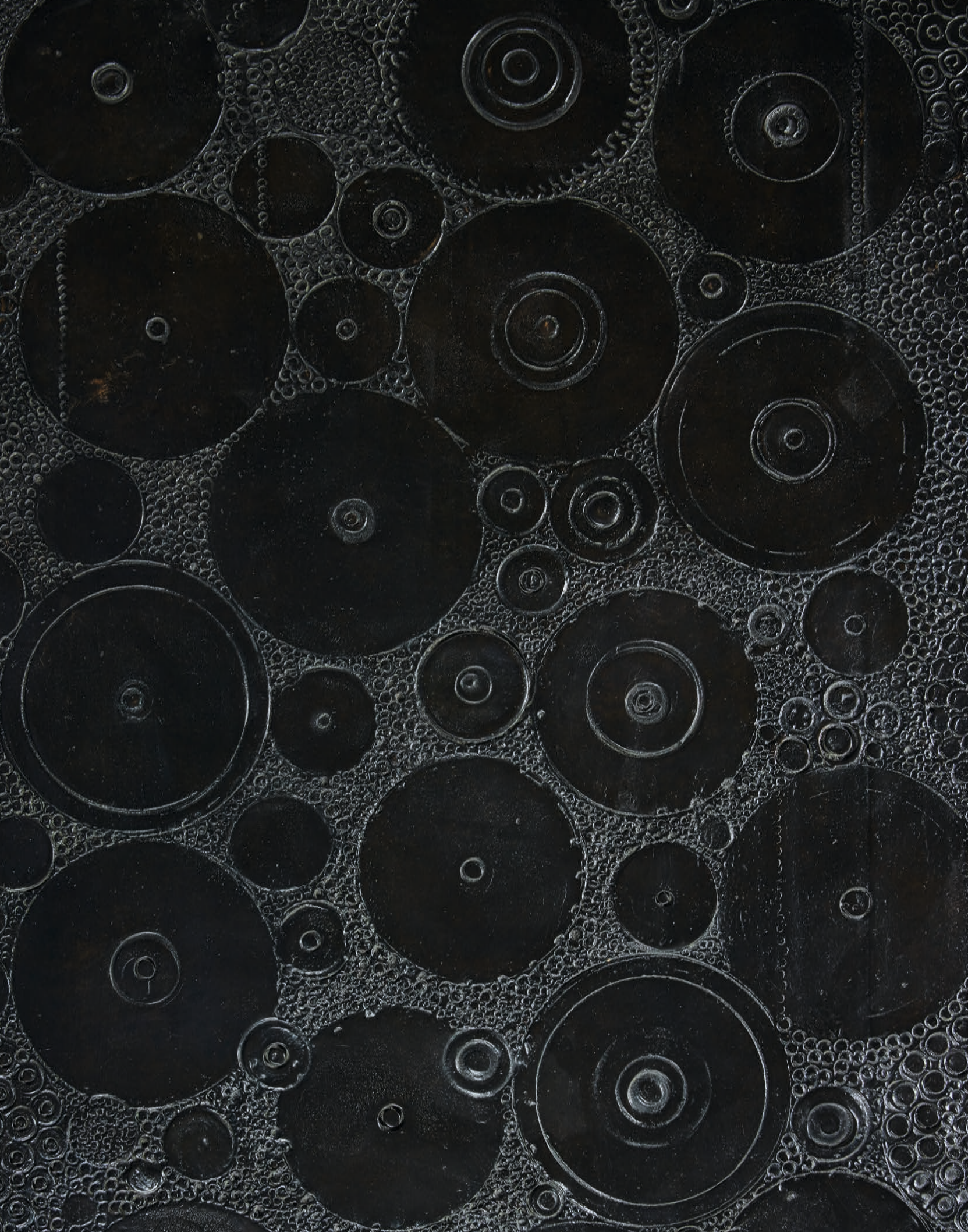
*A pair of Kidassia goat fur, brass
and facet cut glass screen "Giglio"
chandeliers by Humberto and Fernando
Campana for Gallery Giustini/Stagetti
in collaboration with Fendi, signed and
numbered 2/12 and 3/12 - 2013*

H.: 35.43 in. (adjustable chain)

D.: 15.74 in.

20 000 - 30 000 €





117

Ingrid DONAT

Née en 1957

Table «Disques» - 2013

Bronze à patine brun nuancé
Signé, daté «2013» et numéroté 7/8
Cachet «Landowski Fondateur»
60 × 64 × 64 cm

Provenance :

Carpenters Workshop Gallery, Paris
Collection privée

Bibliographie :

Anne Bony, *Ingrid Donat*, Paris,
Éditions Norma, Carpenters Workshop
Gallery, 2016, modèle référencé et
reproduit p.232-233.

*A patinated bronze "Disques" table by
Ingrid Donat; signed, dated and numbered
7/8, with foundry mark "Landowski
Fondateur" - 2013
23.62 × 25.19 × 25.19 in.*

20 000 - 30 000 €



118

Philippe ANTHONIOZ

Né en 1953

Banquette modèle M023 le modèle créé en 1999

Piètement et structure en bronze patiné,
assise tapissée de cuir marron
Signé et numéroté 8/8
Cachet du fondeur Thiot Paris
46 × 150 × 47 cm

Bibliographie :

Catalogue d'exposition, *Philippe Anthonioz, sculpture d'usage ou usage de la sculpture*, Montreuil, Éditions Gourcuff Gradenigo, 2011, variante reproduite n.p.

A patinated bronze and brown leather mod. M023 bench by Philippe Anthonioz the model created in 1999
18.11 × 59.05 × 18.50 in.

8 000 - 12 000 €

119

Philippe ANTHONIOZ

Né en 1953

Fauteuil modèle M068

Bronze, assise et dossier en cuir vert foncé
Signé et numéroté 19
Cachet «Ciselure d'art d'Ile de France»
77 × 59 × 53 cm

Bibliographie :

Pierre Daix, Daniel Marchesseau, Elisabeth Vedrenne, *Philippe Anthonioz - Sculpture d'usage, usage de la sculpture*, Éditions Gourcuff Gradenigo, 2011, modèle similaire reproduit, n.p.

A patinated bronze and green leather mod. M068 by Philippe Anthonioz, signed, numbered, with foundry mark "Ciselure d'art d'Ile de France"
30.31 × 23.22 × 20.86 in.

4 000 - 6 000 €







Hubert LE GALL

Né en 1961

**Commode «Pré-emballée»
le modèle créé en 1997**

Caisson en bois et résine verte ouvrant
par trois tiroirs en façade, surmonté
d'un tapis de fleurs en bronze et résine
blanche

Cordelettes en bronze doré

Base en bronze à patine brune

Signé et numéroté 4/8 sur une plaque
96 × 130 × 54 cm

Provenance :

Collection privée, Paris, acquis
directement en 2008 auprès de
l'artiste

Historique :

Seuls quatre exemplaires de la
commode «Pré-emballée» ont été
réalisés à ce jour, dans des
finitions chacune différente. Le
premier de ces exemplaires fait
partie de la collection personnelle
de l'artiste.

Bibliographie :

Jean-Louis Gaillemain, *Hubert Le Gall*,
Paris, Éditions Norma, 2013, détail
d'une commode de même modèle reproduit
p.74 et modèle référencé p.175.

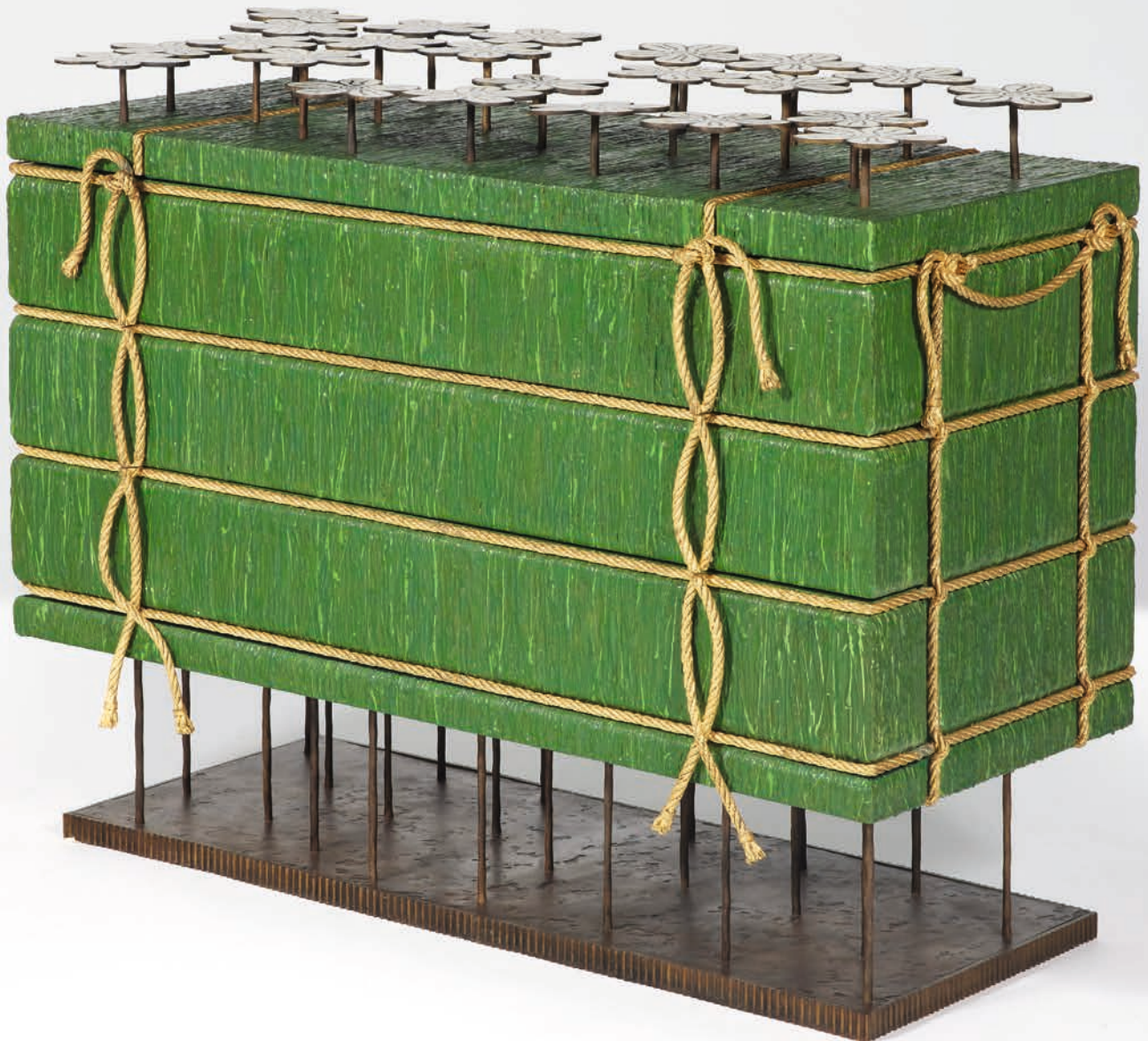
Caroline Sarkozy, *Living in style
Paris*, Paris, Éditions teNeues,
2010, modèle reproduit p.129.

Le certificat d'authenticité d'Hubert le
Gall sera remis à l'acquéreur.

*A wood, resin, bronze and gilded bronze
"Pré-emballée" chest of drawers by
Hubert Le Gall, signed and numbered 4/8
on a plate - the model created in 1997
37.79 × 51.18 × 21.25 in.*

*This lot will be sold with a certificate
of authenticity from Hubert Le Gall.*

30 000 - 40 000 €



Hubert LE GALL

Né en 1961

Paire de fauteuils «Baleine» - 2004

Structure en métal, recouvert de mousse injectée et tapissée de laine blanche
117 × 63 × 70 cm

Bibliographie :

Jean-Louis Gaillemin, *Hubert Le Gall*, Paris, Éditions Norma, 2013, modèle similaire reproduit p.113, 183.

A pair of metal and white wool "Baleine" armchairs by Hubert Le Gall - 2004
46.06 × 24.80 × 27.56 in.

3 000 - 4 000 €



Hubert LE GALL

Né en 1961

Prototype de la table basse
« Joséphine » - 2005Structure en bois laqué noir, feuille d'or
37,5 × 212,5 × 106 cm**Historique :**

Clin d'œil au mobilier Art Déco des années 30, cette table est l'unique exemplaire évoquant le continent Africain et appartenant à la série des « coiffures » sur le thème des cinq continents.

*A prototype black lacquered wood and gold leaf
"Josephine" coffee table by Hubert Le Gall - 2005
14.76 × 83.66 × 41.73 in.*

6 000 - 8 000 €





ARTCURIAL



Alberto GIACOMETTI
Double console pour Tériade, circa 1945-1950
Bronze et marbre blanc - 111 cm
Pièce unique (ADG 4316)
Ancienne collection Tériade
Estimation : 400 000 - 600 000 €



Jesús Rafael SOTO (1923-2005)
Escritura para Getulio Alviani - 1974
Acrylique, fils de nylon et tiges de
métal sur panneau
102,50 × 200 × 13 cm
Estimation : 280 000 - 350 000 €

ART MODERNE & CONTEMPORAIN

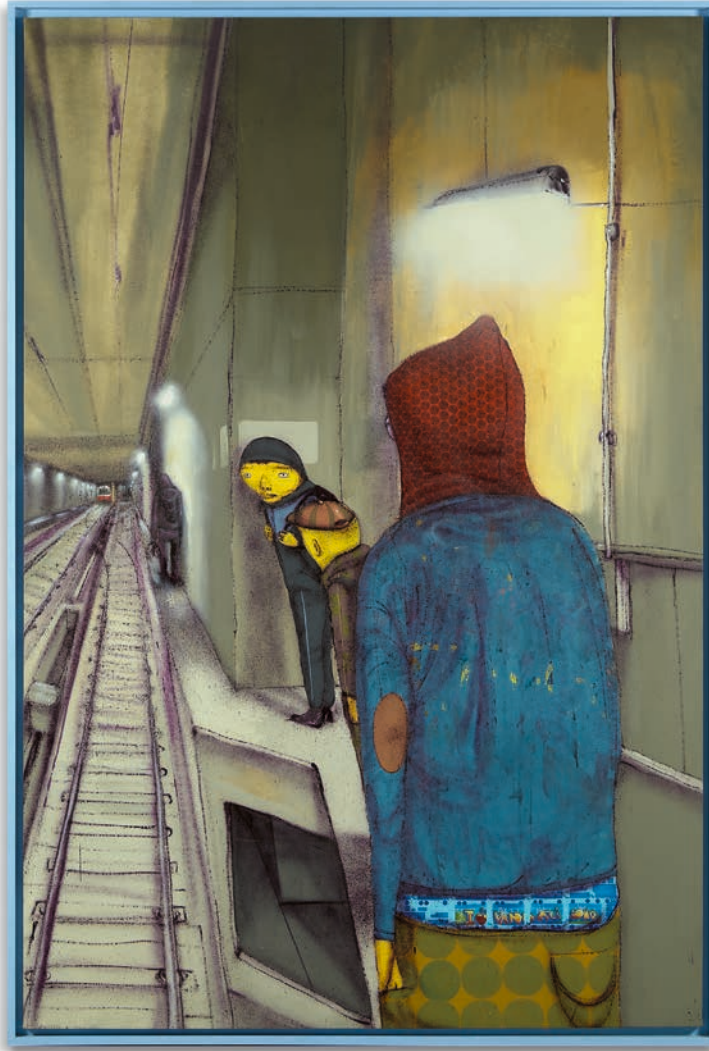
Vente du jour & vente du soir

Ventes aux enchères :
Lundi 28 & mardi 29 juin 2021

7 Rond-Point
des Champs-Élysées
75008 Paris

Contact :
Vanessa Favre
+33 (0)1 42 99 16 13
vfavre@artcurial.com
www.artcurial.com

ARTCURIAL



OS GEMEOS (Brésiliens - Nés en 1974)

Untitled - 2007

Technique mixte sur toile

215,50 x 145 cm

Estimation : 60 000 - 80 000 €

URBAN & POP CONTEMPORARY

Vente aux enchères :

Lundi 5 juillet 2021

7 Rond-Point
des Champs-Élysées
75008 Paris

Contact :

Karine Castagna
+33 (0)1 42 99 20 28
kcastagna@artcurial.com

www.artcurial.com

MONACO SCULPTURES

VENTE AUX ENCHÈRES DE SCULPTURES

22 juillet 2021 - 16h
Hôtel Hermitage Monte-Carlo

**CLÔTURE DU CATALOGUE
IMMINENTE**



Tony CRAGG
MENTAL LANDSCAPE - 2007
Bronze à patine brune
119 × 161 × 118 cm
Estimation : 200 000 - 300 000 €

**VENET, CRAGG, HIQUILY,
SAINT-PHALLE, COMBAS,
REINOSO, LOBO, DELVOYÉ...**

Parcours dans les établissements
de Monte-Carlo Société des
Bains de Mer d'avril à juillet 2021

ARTCURIAL

CONTACT : Vanessa Favre
+33 (0)1 42 99 16 13
vfavre@artcurial.com

monaco@artcurial.com
www.artcurial.com



JOHN TAYLOR

LUXURY REAL ESTATE SINCE 1864



LES PLUS BELLES TRANSACTIONS
PORTENT TOUJOURS LA MÊME SIGNATURE

UNE SOCIÉTÉ DU GROUPE ARTCURIAL

JOHN TAYLOR MADRID SALAMANCA · 65, calle Lagasca · 28001 MADRID · Tél. +34 91 781 06 91 · madrid@john-taylor.com
UN RÉSEAU INTERNATIONAL | FRANCE · MONACO · ITALIE · SUISSE · ESPAGNE ·
MALTE · ÉMIRATS ARABES · UNIS · QATAR · INDE | WWW.JOHN-TAYLOR.COM

CONDITIONS GÉNÉRALES D'ACHAT AUX ENCHÈRES PUBLIQUES

ARTCURIAL SAS

Artcurial SAS est un opérateur de ventes volontaires de meubles aux enchères publiques régie par les articles L 321-4 et suivant du Code de commerce. En cette qualité Artcurial SAS agit comme mandataire du vendeur qui contracte avec l'acquéreur. Les rapports entre Artcurial SAS et l'acquéreur sont soumis aux présentes conditions générales d'achat qui pourront être amendées par des avis écrits ou oraux avant la vente et qui seront mentionnés au procès-verbal de vente.

I. LE BIEN MIS EN VENTE

a) Les acquéreurs potentiels sont invités à examiner les biens pouvant les intéresser avant la vente aux enchères, et notamment pendant les expositions. Artcurial SAS se tient à la disposition des acquéreurs potentiels pour leur fournir des rapports sur l'état des lots.

b) Les descriptions des lots résultant du catalogue, des rapports, des étiquettes et des indications ou annonces verbales ne sont que l'expression par Artcurial SAS de sa perception du lot, mais ne sauraient constituer la preuve d'un fait.

c) Les indications données par Artcurial SAS sur l'existence d'une restauration, d'un accident ou d'un incident affectant le lot, sont exprimées pour faciliter son inspection par l'acquéreur potentiel et restent soumises à son appréciation personnelle ou à celle de son expert. L'absence d'indication d'une restauration d'un accident ou d'un incident dans le catalogue, les rapports, les étiquettes ou verbalement, n'implique nullement qu'un bien soit exempt de tout défaut présent, passé ou réparé. Inversement la mention de quelque défaut n'implique pas l'absence de tous autres défauts.

d) Les estimations sont fournies à titre purement indicatif et elles ne peuvent être considérées comme impliquant la certitude que le bien sera vendu au prix estimé ou même à l'intérieur de la fourchette d'estimations. Les estimations ne sauraient constituer une quelconque garantie. Les estimations peuvent être fournies en plusieurs monnaies; les conversions peuvent à cette occasion être arrondies différemment des arrondissements légaux.

2. LA VENTE

a) En vue d'une bonne organisation des ventes, les acquéreurs potentiels sont invités à se faire connaître auprès d'Artcurial SAS, avant la vente, afin de permettre l'enregistrement de leurs données personnelles. Artcurial SAS se réserve le droit de demander à tout acquéreur potentiel de justifier de son identité ainsi que de ses références bancaires et d'effectuer un dépôt. Artcurial SAS se réserve d'interdire l'accès à la salle de vente de tout acquéreur potentiel pour justes motifs.

b) Toute personne qui se porte enchérisseur s'engage à régler personnellement et immédiatement le prix d'adjudication augmenté des frais à la charge de l'acquéreur et de tous impôts ou taxes qui pourraient être exigibles. Tout enchérisseur est censé agir pour son propre compte sauf dénonciation préalable de sa qualité de mandataire pour le compte d'un tiers, acceptée par Artcurial SAS.

c) Le mode normal pour enchérir consiste à être présent dans la salle de vente. Toutefois Artcurial SAS pourra accepter gracieusement de recevoir des enchères par téléphone d'un acquéreur potentiel qui se sera manifesté avant la vente.

Artcurial SAS ne pourra engager sa responsabilité notamment si la liaison téléphonique n'est pas établie, est établie tardivement, ou en cas d'erreur ou d'omissions relatives à la réception des enchères par téléphone. À toutes fins utiles, Artcurial SAS se réserve le droit d'enregistrer les communications téléphoniques durant la vente. Les enregistrements seront conservés jusqu'au règlement du prix, sauf contestation.

d) Artcurial SAS pourra accepter gracieusement d'exécuter des ordres d'enchérir qui lui auront été transmis avant la vente, pour lesquels elle se réserve le droit de demander un dépôt de garantie et qu'elle aura acceptés. Si le lot n'est pas adjugé à cet enchérisseur, le dépôt de garantie sera renvoyé sous 72h. Si Artcurial SAS reçoit plusieurs ordres pour des montants d'enchères identiques, c'est l'ordre le plus ancien qui sera préféré. Artcurial SAS ne pourra engager sa responsabilité notamment en cas d'erreur ou d'omission d'exécution de l'ordre écrit.

e) Dans l'hypothèse où un prix de réserve aurait été stipulé par le vendeur, Artcurial SAS se réserve le droit de porter des enchères pour le compte du vendeur jusqu'à ce que le prix de réserve soit atteint. En revanche le vendeur n'est pas autorisé à porter lui-même des enchères directement ou par le biais d'un mandataire. Le prix de réserve ne pourra pas dépasser l'estimation basse figurant dans le catalogue ou modifié publiquement avant la vente.

f) Artcurial SAS dirigera la vente de façon discrétionnaire, en veillant à la liberté des enchères et à l'égalité entre l'ensemble des enchérisseurs, tout en respectant les usages établis. Artcurial SAS se réserve de refuser toute enchère, d'organiser les enchères de la façon la plus appropriée, de déplacer certains lots lors de la vente, de retirer tout lot de la vente, de réunir ou de séparer des lots. En cas de contestation Artcurial SAS se réserve de désigner l'adjudicataire, de poursuivre la vente ou de l'annuler, ou encore de remettre le lot en vente.

g) Sous réserve de la décision de la personne dirigeant la vente pour Artcurial SAS, l'adjudicataire sera la personne qui aura porté l'enchère la plus élevée pourvu qu'elle soit égale ou supérieure au prix de réserve, éventuellement stipulé.

Le coup de marteau matérialisera la fin des enchères et le prononcé du mot «adjugé» ou tout autre équivalent entraînera la formation du contrat de vente entre le vendeur et le dernier enchérisseur retenu. L'adjudicataire ne pourra obtenir la livraison du lot qu'après règlement de l'intégralité du prix. En cas de remise d'un chèque ordinaire, seul l'encaissement du chèque vaudra règlement. Artcurial SAS se réserve le droit de ne délivrer le lot qu'après encaissement du chèque.

h) Pour faciliter les calculs des acquéreurs potentiels, Artcurial SAS pourra être conduit à utiliser à titre indicatif un système de conversion de devises. Néanmoins les enchères ne pourront être portées en devises, et les erreurs de conversion ne pourront engager la responsabilité de Artcurial SAS

3. L'EXÉCUTION DE LA VENTE

a) En sus du prix de l'adjudication, l'adjudicataire (acheteur) devra acquitter par lot et par tranche dégressive les commissions et taxes suivantes:

- 1) Lots en provenance de l'UE:
 - De 1 à 250 000 euros: 25 % + TVA au taux en vigueur.
 - De 250 001 à 2 500 000 euros: 20% + TVA au taux en vigueur.
 - Au-delà de 2 500 001 euros: 14 % + TVA au taux en vigueur.

2) Lots en provenance hors UE: (indiqués par un O).

Aux commissions et taxes indiquées ci-dessus, il convient d'ajouter des frais d'importation, (5,5 % du prix d'adjudication, 20 % pour les bijoux et montres, les automobiles, les vins et spiritueux et les multiples).

3) La TVA sur commissions et frais d'importation peuvent être rétrocédés à l'adjudicataire sur présentation des justificatifs d'exportation hors UE. L'adjudicataire UE justifiant d'un n° de TVA Intracommunautaire et d'un document prouvant la livraison dans son état membre pourra obtenir le remboursement de la TVA sur commissions.

Le paiement du lot aura lieu au comptant, pour l'intégralité du prix, des frais et taxes, même en cas de nécessité d'obtention d'une licence d'exportation. L'adjudicataire pourra s'acquitter par les moyens suivants:

- En espèces : jusqu'à 1 000 euros frais et taxes compris pour les ressortissants français et les personnes agissant pour le compte d'une entreprise, 15 000 euros frais et taxes compris pour les ressortissants étrangers sur présentation de leurs papiers d'identité ;
- Par chèque bancaire tiré sur une banque française sur présentation d'une pièce d'identité et, pour toute personne morale, d'un extrait KBis daté de moins de 3 mois (Les chèques tirés sur une banque étrangère ne sont pas acceptés);
- Par virement bancaire;
- Par carte de crédit: VISA, MASTERCARD ou AMEX (en cas de règlement par carte American Express, une commission supplémentaire de 1,85 % correspondant aux frais d'encaissement sera perçue).

4) La répartition entre prix d'adjudication et commissions peut-être modifiée par convention particulière entre le vendeur et Artcurial sans conséquence pour l'adjudicataire.

b) Artcurial SAS sera autorisé à reproduire sur le procès-verbal de vente et sur le bordereau d'adjudication les renseignements qu'aura fournis l'adjudicataire avant la vente. Toute fausse indication engagera la responsabilité de l'adjudicataire. Dans l'hypothèse où l'adjudicataire ne se sera pas fait enregistrer avant la vente, il devra communiquer les renseignements nécessaires dès l'adjudication du lot prononcée. Toute personne s'étant fait enregistrer auprès de Artcurial SAS dispose d'un droit d'accès et de rectification aux données nominatives fournies à Artcurial SAS dans les conditions de la Loi du 6 juillet 1978.

c) Il appartiendra à l'adjudicataire de faire assurer le lot dès l'adjudication. Il ne pourra recourir contre Artcurial SAS, dans l'hypothèse où par suite du vol, de la perte ou de la dégradation de son lot, après l'adjudication, l'indemnisation qu'il recevra de l'assureur de Artcurial SAS serait avérée insuffisante.

d) Le lot ne sera délivré à l'acquéreur qu'après paiement intégral du prix, des frais et des taxes. En cas de règlement par chèque,

le lot ne sera délivré qu'après encaissement définitif du chèque, soit 8 jours ouvrables à compter du dépôt du chèque. A compter du lundi suivant le 90e jour après la vente, le lot acheté réglé ou non réglé restant dans l'entrepôt, fera l'objet d'une facturation de 50€ HT par semaine et par lot, toute semaine commencée étant due dans son intégralité au titre des frais d'entreposage et d'assurance. À défaut de paiement par l'adjudicataire, après mise en demeure restée infructueuse, le bien est remis en vente à la demande du vendeur sur folle enchère de l'adjudicataire défaillant; si le vendeur ne formule pas cette demande dans un délai de trois mois à compter de l'adjudication, la vente est résolue de plein droit, sans préjudice de dommages intérêts dus par l'adjudicataire défaillant.

En outre, Artcurial SAS se réserve de réclamer à l'adjudicataire défaillant, à son choix:

- Des intérêts au taux légal majoré de cinq points,
- Le remboursement des coûts supplémentaires engendrés par sa défaillance,
- Le paiement de la différence entre le prix d'adjudication initial et le prix d'adjudication sur folle enchère s'il est inférieur, ainsi que les coûts générés par les nouvelles enchères.

Artcurial SAS se réserve également de procéder à toute compensation avec des sommes dues à l'adjudicataire défaillant. Artcurial SAS se réserve d'exclure de ses ventes futures, tout adjudicataire qui aura été défaillant ou qui n'aura pas respecté les présentes conditions générales d'achat.

e) Les achats qui n'auront pas été retirés dans les sept jours de la vente (samedi, dimanche et jours fériés compris), pourront être transportés dans un lieu de conservation aux frais de l'adjudicataire défaillant qui devra régler le coût correspondant pour pouvoir retirer le lot, en sus du prix, des frais et des taxes.

f) L'acquéreur pourra se faire délivrer à sa demande un certificat de vente qui lui sera facturé la somme de 60 euros TTC.

4. LES INCIDENTS DE LA VENTE

En cas de contestation Artcurial SAS se réserve de désigner l'adjudicataire, de poursuivre la vente ou de l'annuler, ou encore de remettre le lot en vente.

a) Dans l'hypothèse où deux personnes auront porté des enchères identiques par la voix, le geste, ou par téléphone et réclamation en même temps le bénéfice de l'adjudication après le coup de marteau, le bien sera immédiatement remis en vente au prix proposé par les derniers enchérisseurs, et tout le public présent pourra porter de nouvelles enchères.

b) Pour faciliter la présentation des biens lors de ventes, Artcurial SAS pourra utiliser des moyens vidéos. en cas d'erreur de manipulation pouvant conduire pendant la vente à présenter un bien différent de celui sur lequel les enchères sont portées, Artcurial SAS ne pourra engager sa responsabilité, et sera seul juge de la nécessité de recommencer les enchères.

5. PRÉEMPTION DE L'ÉTAT FRANÇAIS

L'état français dispose d'un droit de préemption des œuvres vendues conformément aux textes en vigueur.

L'exercice de ce droit intervient immédiatement après le coup de marteau, le représentant de l'état manifestant alors la volonté de ce dernier de se substituer au dernier enchérisseur, et devant confirmer la préemption dans les 15 jours.

Artcurial SAS ne pourra être tenu pour responsable des conditions de la préemption par l'état français.

6. PROPRIÉTÉ INTELLECTUELLE - REPRODUCTION DES ŒUVRES

Artcurial SAS est propriétaire du droit de reproduction de son catalogue. Toute reproduction de celui-ci est interdite et constitue une contrefaçon à son préjudice. En outre Artcurial SAS dispose d'une dérogation lui permettant de reproduire dans son catalogue les œuvres mises en vente, alors même que le droit de reproduction ne serait pas tombé dans le domaine public.

Toute reproduction du catalogue de Artcurial SAS peut donc constituer une reproduction illicite d'une œuvre exposant son auteur à des poursuites en contrefaçon par le titulaire des droits sur l'œuvre. La vente d'une œuvre n'emporte pas au profit de son propriétaire le droit de reproduction et de présentation de l'œuvre.

7. BIENS SOUMIS À UNE LÉGISLATION PARTICULIÈRE

La réglementation internationale du 3 mars 1973, dite Convention de Washington a pour effet la protection de specimens et d'espèces dits menacés d'extinction.

Les termes de son application diffèrent d'un pays à l'autre. Il appartient à tout acheteur de vérifier, avant d'enchérir, la législation appliquée dans son pays à ce sujet.

Tout lot contenant un élément en ivoire, en palissandre...quelle que soit sa date d'exécution ou son certificat d'origine, ne pourra être importé aux États-Unis, au regard de la législation qui y est appliquée. Il est indiqué par un (▲).

8. RETRAIT DES LOTS

L'acquéreur sera lui-même chargé de faire assurer ses acquisitions, et Artcurial SAS décline toute responsabilité quant aux dommages que l'objet pourrait encourir, et ceci dès l'adjudication prononcée. Toutes les formalités et transports restent à la charge exclusive de l'acquéreur.

9. INDÉPENDANCE DES DISPOSITIONS

Les dispositions des présentes conditions générales d'achat sont indépendantes les unes des autres. La nullité de quelque disposition ne saurait entraîner l'inapplicabilité des autres.

10. COMPÉTENCES LÉGISLATIVE ET JURIDICTIONNELLE

Conformément à la loi, il est précisé que toutes les actions en responsabilité civile engagées à l'occasion des prises et des ventes volontaires et judiciaires de meuble aux enchères publiques se prescrivent par cinq ans à compter de l'adjudication ou de la prise. La loi française seule régit les présentes conditions générales d'achat.

Toute contestation relative à leur existence, leur validité, leur opposabilité à tout enchérisseur et acquéreur, et à leur exécution sera tranchée par le tribunal compétent du ressort de Paris (France).

PROTECTION DES BIENS CULTURELS

Artcurial SAS participe à la protection des biens culturels et met tout en œuvre, dans la mesure de ses moyens, pour s'assurer de la provenance des lots mis en vente dans ce catalogue.

Banque partenaire:



V_10_FR

CONDITIONS OF PURCHASE IN VOLUNTARY AUCTION SALES

ARTCURIAL

Artcurial SAS is an operator of voluntary auction sales regulated by the law articles L321-4 and following of the Code de Commerce. In such capacity Artcurial SAS acts as the agent of the seller who contracts with the buyer. The relationships between Artcurial SAS and the buyer are subject to the present general conditions of purchase which can be modified by saleroom notices or oral indications before the sale, which will be recorded in the official sale record.

I. GOODS FOR AUCTION

a) The prospective buyers are invited to examine any goods in which they may be interested, before the auction takes place, and notably during the exhibitions. Artcurial SAS is at disposal of the prospective buyers to provide them with reports about the conditions of lots.

b) Description of the lots resulting from the catalogue, the reports, the labels and the verbal statements or announcements are only the expression by Artcurial SAS of their perception of the lot, but cannot constitute the proof of a fact.

c) The statements by made Artcurial SAS about any restoration, mishap or harm arisen concerning the lot are only made to facilitate the inspection thereof by the prospective buyer and remain subject to his own or to his expert's appreciation. The absence of statements Artcurial SAS by relating to a restoration, mishap or harm, whether made in the catalogue, condition reports, on labels or orally, does not imply that the item is exempt from any current, past or repaired defect. Inversely, the indication of any defect whatsoever does not imply the absence of any other defects.

d) Estimates are provided for guidance only and cannot be considered as implying the certainty that the item will be sold for the estimated price or even within the bracket of estimates. Estimates cannot constitute any warranty assurance whatsoever. The estimations can be provided in several currencies; the conversions may, in this case or, be rounded off differently than the legal rounding

2. THE SALE

a) In order to assure the proper organization of the sales, prospective buyers are invited to make themselves known to Artcurial SAS before the sale, so as to have their personal identity data recorded. Artcurial SAS reserves the right to ask any prospective buyer to justify his identity as well as his bank references and to request a deposit. Artcurial SAS reserves the right to refuse admission to the auction sales premises to any prospective buyer for legitimate reasons.

b) Any person who is a bidder undertakes to pay personally and immediately the hammer price increased by the costs to be born by the buyer and any and all taxes or fees/expenses which could be due. Any bidder is deemed acting on his own behalf except when prior notification, accepted by Artcurial SAS, is given that he acts as an agent on behalf of a third party.

c) The usual way to bid consists in attending the sale on the premises. However, Artcurial SAS may graciously accept to receive some bids by telephone from a prospective buyer who has expressed such a request before the sale. Artcurial SAS will bear no liability / responsibility whatsoever, notably if the telephone contact is not made, or if it is made too late, or in case of mistakes or omissions relating to the reception of the telephone. For variety of purposes, Artcurial SAS reserves its right to record all the telephone communications during the auction. Such records shall be kept until the complete payment of the auction price, except claims.

d) Artcurial SAS may accept to execute orders to bid which will have been submitted before the sale and by Artcurial SAS which have been deemed acceptable. Artcurial SAS is entitled to request a deposit which will be refunded within 48 hours after the sale if the lot is not sold to this buyer. Should Artcurial SAS receive several instructions to bid for the same amounts, it is the instruction to bid first received which will be given preference. Artcurial SAS will bear no liability/responsibility in case of mistakes or omission of performance of the written order.

e) In the event where a reserve price has been stipulated by the seller, Artcurial SAS reserves the right to bid on behalf of the seller until the reserve price is reached. The seller will not be admitted to bid himself directly or through an agent. The reserve price may not be higher than the low estimate for the lot printed in or publicly modified before the sale.

f) Artcurial SAS will conduct auction sales at their discretion, ensuring freedom of auction and equality among all bidders, in accordance with established practices. Artcurial SAS reserves the right to refuse any bid, to organise the bidding in such manner as may be the most appropriate, to move some lots in the course of the sale, to withdraw any lot in the course of the sale, to combine or to divide some lots in the course of the sale. In case of challenge or dispute, Artcurial SAS reserves the right to designate the successful bidder, to continue the bidding or to cancel it, or to put the lot back up for bidding.

g) Subject to the decision of the person conducting the bidding for Artcurial SAS, the successful bidder will be the bidder would will have made the highest bid provided the final bid is equal to or higher than the reserve price if such a reserve price has been stipulated. The hammer stroke will mark the acceptance of the highest bid and the pronouncing of the word "adjugé" or any equivalent will amount to the conclusion of the purchase contract between the seller and the last bidder taken in consideration. No lot will be delivered to the buyer until full payment has been made. In case of payment by an ordinary draft/check, payment will be deemed made only when the check will have been cashed.

h) So as to facilitate the price calculation for prospective buyers, a currency converter may be operated by Artcurial SAS as guidance. Nevertheless, the bidding cannot be made in foreign currency and Artcurial SAS will not be liable for errors of conversion.

3. THE PERFORMANCE OF THE SALE

a) In addition of the lot's hammer price, the buyer must pay the different stages of following costs and fees/taxes:

- 1) Lots from the EU:
 - From 1 to 250,000: 25 % + current VAT.
 - From 250,001 to 2,500,000 euros: 20 % + current VAT.
 - Over 2,500,001 euros: 14 % + current VAT.
- 2) Lots from outside the EU: (identified by an O). In addition to the commissions and taxes indicated above, an additional import fees will be charged (5,5% of the hammer price, 20% for jewelry and watches, motorcars, wines and spirits and multiples).

3) VAT on commissions and import fees can be retroceded to the purchaser on presentation of written proof of exportation outside the EU.

An EU purchaser who will submit his intra-community VAT number and a proof of shipment of his purchase to his EU country home address will be refunded of VAT on buyer's premium.

The payment of the lot will be made cash, for the whole of the price, costs and taxes, even when an export licence is required.

The purchaser will be authorized to pay by the following means:

- In cash: up to 1 000 euros, costs and taxes included, for French citizens and people acting on behalf of a company, up to 15 000 euros, costs and taxes included, for foreign citizens on presentation of their identity papers;
- By cheque drawn on a French bank on presentation of identity papers and for any company, a KBis dated less than 3 months (cheques drawn on a foreign bank are not accepted);
- By bank transfer;
- By credit card: VISA, MASTERCARD or AMEX (in case of payment by AMEX, a 1,85% additional commission corresponding to cashing costs will be collected).

4) The distribution between the lot's hammer price and cost and fees can be modified by particular agreement between the seller and Artcurial SAS without consequence for the buyer.

b) Artcurial SAS will be authorized to reproduce in the official sale record and on the bid summary the information that the buyer will have provided before the sale. The buyer will be responsible for any false information given. Should the buyer have neglected to give his personal information before the sale, he will have to give the necessary information as soon as the sale of the lot has taken place. Any person having been recorded by Artcurial SAS has a right of access and of rectification to the nominative data provided to Artcurial SAS pursuant to the provisions of Law of the 6 July 1978.

c) The lot must to be insured by the buyer immediately after the purchase. The buyer will have no recourse against Artcurial SAS, in the event where, due to a theft, a loss or a deterioration of his lot after the purchase, the compensation he will receive from the insurer of Artcurial SAS would prove insufficient.

d) The lot will be delivered to the buyer only after the entire payment of the price, costs and taxes. If payment is made by cheque, the lot will be delivered after cashing, eight working days after the cheque deposit. If the buyer has not settled his invoice yet or has not collected his purchase, a fee of 50€+VAT per lot, per week (each week is due in full) covering the costs of insurance and storage

will be charged to the buyer, starting on the first Monday following the 90th day after the sale. Should the buyer fail to pay the amount due, and after notice to pay has been given by Artcurial SAS to the buyer without success, at the seller's request, the lot is re-offered for sale, under the French procedure known as "procédure de folle enchère". If the seller does not make this request within three months from the date of the sale, the sale will be automatically cancelled, without prejudice to any damages owed by the defaulting buyer. In addition, Artcurial SAS reserves the right to claim against the defaulting buyer, at their option:

- interest at the legal rate increased by five points,
- the reimbursement of additional costs generated by the buyer's default,
- the payment of the difference between the initial hammer price and the price of sale after "procédure de folle enchère" if it is inferior as well as the costs generated by the new auction.

Artcurial SAS also reserves the right to set off any amount Artcurial SAS may owe the defaulting buyer with the amounts to be paid by the defaulting buyer.

Artcurial SAS reserves the right to exclude from any future auction, any bidder who has been a defaulting buyer or who has not fulfilled these general conditions of purchase.

e) For items purchased which are not collected within seven days from after the sale (Saturdays, Sundays and public holidays included), Artcurial SAS will be authorized to move them into a storage place at the defaulting buyer's expense, and to release them to same after payment of corresponding costs, in addition to the price, costs and taxes.

f) The buyer can obtain upon request a certificate of sale which will be invoiced € 60.

4. THE INCIDENTS OF THE SALE

In case of dispute, Artcurial SAS reserves the right to designate the successful bidder, to continue the sale or to cancel it or to put the lot up for sale.

a) In case two bidders have bidden vocally, by mean of gesture or by telephone for the same amount and both claim title to the lot, after the bidding the lot, will immediately be offered again for sale at the previous last bid, and all those attending will be entitled to bid again.

b) So as to facilitate the presentation of the items during the sales, Artcurial SAS will be able to use video technology. Should any error occur in operation of such, which may lead to show an item during the bidding which is not the one on which the bids have been made, Artcurial SAS shall bear no liability/responsability whatsoever, and will have sole discretion to decide whether or not the bidding will take place again.

5. PRE-EMPTION OF THE FRENCH STATE

The French state is entitled to use a right of pre-emption on works of art, pursuant to the rules of law in force. The use of this right comes immediately after the hammer stroke, the representative of the French state expressing then the intention of the State to substitute for the last bidder, provided he confirms the pre-emption decision within fifteen days. Artcurial SAS will not bear any liability/responsibility for the conditions of the pre-emption by the French State.

6. INTELLECTUAL PROPERTY RIGHT - COPYRIGHT

The copyright in any and all parts of the catalogue is the property of Artcurial SAS. Any reproduction thereof is forbidden and will be considered as counterfeiting to their detriment. Furthermore, Artcurial SAS benefits from a legal exception allowing them to reproduce the lots for auction sale in their catalogue, even though the copyright protection on an item has not lapsed. Any reproduction of Artcurial SAS catalogue may therefore constitute an illegal reproduction of a work which may lead its perpetrator to be prosecuted for counterfeiting by the holder of copyright on the work. The sale of a work of art does not transfer to its buyer any reproduction or representation rights thereof.

7. ITEMS FALLING WITHIN THE SCOPE OF SPECIFIC RULES

The International regulation dated March 3rd 1973, protects endangered species and specimen. Each country has its own lawmaking about it. Any potential buyer must check before bidding, if he is entitled to import this lot within his country of residence. Any lot which includes one element in ivory, rosewood...cannot be imported in the United States as its legislation bans its trade whatever its dating may be. It is indicated by a (▲).

8. REMOVAL OF PURCHASES

The buyer has to insure its purchase, and Artcurial SAS assumes no liability for any damage items which may occur after the sale. All transportation arrangements are the sole responsibility of the buyer.

9. SEVERABILITY

The clauses of these general conditions of purchase are independant from each other. Should a clause whatsoever be found null and void, the others shall remain valid and applicable.

10. LAW AND JURISDICTION

In accordance with the law, it is added that all actions in public liability instituted on the occasion of valuation and of voluntary and court-ordered auction sales are barred at the end of five years from the hammer price or valuation.

These Conditions of purchase are governed by French law exclusively. Any dispute relating to their existence, their validity and their binding effect on any bidder or buyer shall be submitted to the exclusive jurisdiction of the Courts of France.

PROTECTION OF CULTURAL PROPERTY

Artcurial SAS applies a policy to prevent the sale of looted or stolen cultural property.

Bank:



V_10_FR

ARTS DES XX^e & XXI^e SIÈCLES

Art Contemporain Africain
Directeur: Christophe Person
Spécialiste:
Aude de Vaucresson
+32 2 644 98 44
Administratrice:
Margot Denis-Lutard, 16 15

Art-Déco / Design
Directrice:
Sabrina Dolla, 16 40
Spécialiste:
Cécile Tajan, 20 80
Catalogueur:
Alexandre Barbaise, 20 37
Administratrice:
Eliette Robinot, 16 24
Consultants:
Design Italien:
Justine Despretz
Design Scandinave:
Alldric Speer

Bandes Dessinées
Expert: Éric Leroy
Spécialiste junior:
Saveria de Valence, 20 11

Estampes & Multiples
Spécialiste: Karine Castagna
Administrateur:
Florent Sinnah, 16 54
Consultante: Isabelle Milsztein

Impressionniste & Moderne
Directeur: Bruno Jaubert
Recherche et certificat:
Jessica Cavallero,
Louise Eber
Spécialiste junior:
Florent Wanecq
Administratrice - catalogueur:
Élodie Landais, 20 84
Administratrice junior:
Louise Eber, 20 48

Photographie
Administratrice - catalogueur:
Vanessa Favre, 16 13

Post-War & Contemporain
Directeur: Hugues Sébilleau
Recherche et certificat:
Jessica Cavallero
Louise Eber
Spécialiste junior:
Sophie Cariguel
Administratrice - catalogueur:
Vanessa Favre, 16 13
Administratrice junior:
Louise Eber, 20 48

Urban Art
Directeur: Arnaud Oliveux
Spécialiste:
Karine Castagna, 20 28
Administrateur:
Florent Sinnah, 16 54

ARTS CLASSIQUES

Archéologie & Arts d'Orient
Administratrice:
Lamia Içame, 20 75

Art d'Asie
Directrice:
Isabelle Bresset
Experts:
Philippe Delalande,
Qinghua Yin
Spécialiste junior:
Shu Yu Chang, 20 32

Livres & Manuscrits
Directeur: Frédéric Harnisch
Spécialiste junior:
Olivier Pedeflous
Administratrice:
Juliette Audet, 16 58

Maîtres anciens & du XIX^e siècle: Tableaux, dessins, sculptures, cadres anciens et de collection
Directeur:
Matthieu Fournier, 20 26
Spécialiste:
Elisabeth Bastier
Spécialiste junior:
Matthias Ambroselli
Administratrice:
Margaux Amiot, 20 07

Mobilier & Objets d'Art
Directrice: Isabelle Bresset
Expert céramiques:
Cyrille Froissart
Experts orfèvrerie:
S.A.S. Déchaut-Stetten
& associés,
Marie de Noblet
Spécialiste:
Filippo Passadore
Administratrice:
Charlotte Norton, 20 68

Orientalisme
Directeur:
Olivier Berman, 20 67
Administratrice:
Margot Denis-Lutard, 16 15

Souvenirs Historiques & Armes Anciennes / Numismatique / Philatélie / Objets de curiosités & Histoire naturelle
Expert armes: Gaëtan Brunel
Expert numismatique:
Cabinet Bourgey
Administratrice:
Juliette Leroy, 20 16

ARTCURIAL MOTORCARS

Automobiles de Collection
Directeur général:
Matthieu Lamoure
Directeur adjoint:
Pierre Novikoff
Spécialistes:
Benjamin Arnaud
+33 (0)1 58 56 38 11
Antoine Mahé, 20 62
Spécialiste junior:
Arnaud Faucon
+33 (0) 1 58 56 38 15
Directrice des opérations
et de l'administration:
Iris Hummel, 20 56
Administratrice:
Anne-Claire Mandine, 20 73
Administratrice junior:
Sandra Fournet
+33 (0) 1 58 56 38 14
Consultant:
Frédéric Stoesser

Automobilia Aéronautique, Marine
Directeur: Matthieu Lamoure
Responsable:
Sophie Peyrache, 20 41

LUXE ET ART DE VIVRE

Horlogerie de Collection
Directrice:
Marie Sanna-Légrand
Expert: Geoffroy Ader
Spécialiste junior:
Justine Lamarre, 20 39
Administrateur junior:
Jean-Baptiste Dulayet, 16 51

Joaillerie
Directrice: Julie Valade
Spécialiste: Valérie Goyer
Catalogueur: Marie Callies
Administratrice:
Claire Bertrand, 20 52

Mode & Accessoires de luxe
Spécialiste
Alice Léger, 16 59
Administratrice-catalogueur:
Clara Vivien
+33 1 58 56 38 12

Stylomania
Administratrice:
Juliette Leroy-Prost, 20 16

Vins Fins & Spiritueux
Experts:
Laurie Matheson
Luc Dabadie
Spécialiste junior:
Marie Calzada, 20 24
vins@artcurial.com

INVENTAIRES & COLLECTIONS

Directeur: Stéphane Aubert
Chargé d'inventaires:
Vincent Heraud, 20 02
Administrateurs:
Thomas Loiseaux, 16 55
Pearl Metalia, 20 18
Consultante:
Catherine Heim

VENTES PRIVÉES

Anne de Turenne, 20 33

COMMISSAIRES-PRISEURS HABILITÉS

Stéphane Aubert
Isabelle Bresset
Francis Briest
Matthieu Fournier
Vincent Héraud
Juliette Leroy-Prost
Arnaud Oliveux
Hervé Poulain

ARTCURIAL

7, Rond-Point des Champs-Élysées
75008 Paris

T. +33 (0)1 42 99 20 20
F. +33 (0)1 42 99 20 21
contact@artcurial.com
www.artcurial.com

SAS au capital de 1 797 000 €
Agrément n° 2001-005

Tous les emails des collaborateurs d'Artcurial s'écrivent comme suit:
initiale(s) du prénom et nom@artcurial.com, par exemple:
Anne-Laure Guérin : alguerin@artcurial.com

Les numéros de téléphone des collaborateurs d'Artcurial se composent comme suit:
+33 1 42 99 xx xx. Dans le cas contraire, les numéros sont mentionnés en entier.

FRANCE

Bordeaux

Marie Janoueix
+33 (0)6 07 77 59 49
mjanoueix@artcurial.com

Montpellier

Geneviève Salasc de Cambiaire
+33 (0)6 09 78 31 45
gsalasc@artcurial.com

Strasbourg

Frédéric Gasser
+33 (0)6 88 26 97 09
fgasser@artcurial.com

Artcurial Toulouse Jean-Louis Vedovato

Commissaire-Priseur: Jean-Louis Vedovato
Clerc principal: Valérie Vedovato
8, rue Fermat - 31000 Toulouse
+33 (0)5 62 88 65 66
v.vedovato@artcurial-toulouse.com

INTERNATIONAL

Directeur Europe:

Martin Guesnet, 20 31
Assistante: Héloïse Hamon
+33 (0)1 42 25 64 73

Allemagne

Directrice: Miriam Krohne
Assistante: Caroline Weber
Galeriestrasse 2b
80539 Munich
+49 89 1891 3987

Autriche

Directrice: Caroline Messensee
Rudolfsplatz 3 - 1010 Wien
+43 1 535 04 57

Belgique

Directrice: Vinciane de Traux
Spécialiste Post-War & Contemporain
et Art Contemporain Africain:
Aude de Vaucresson
Assistant: Simon van Oostende
5, avenue Franklin Roosevelt
1050 Bruxelles
+32 2 644 98 44

Chine

Consultante: Jiayi Li
798 Art District,
No 4 Jiuxianqiao Lu
Chaoyang District
Beijing 100015
+86 137 01 37 58 11
lijiaiyi7@gmail.com

Italie

Directrice: Emilie Volka
Assistante: Lan Macabiau
Palazzo Crespi,
Corso Venezia, 22
20121 Milano
+39 02 49 76 36 49

Artcurial Maroc

Directeur: Olivier Berman
Directrice administrative: Soraya Abid
Assistante de direction:
Fatima Zahra Mahboub
Résidence Asmar - Avenue Mohammed VI
Rue El Adarissa - Hivernage
40020 Marrakech
+212 524 20 78 20

Artcurial Monaco

Directrice: Louise Gréther
Assistante: Julie Moreau
Monte-Carlo Palace
3/9 boulevard des Moulins
98000 Monaco
+377 97 77 51 99

COMITÉ EXÉCUTIF

Nicolas Orlowski
Matthieu Lamoure
Joséphine Dubois
Stéphane Aubert
Matthieu Fournier
Bruno Jaubert

ASSOCIÉS

Directeur associé senior:
Martin Guesnet

Directeurs associés:

Stéphane Aubert
Olivier Berman
Isabelle Bresset
Matthieu Fournier
Bruno Jaubert
Matthieu Lamoure
Arnaud Oliveux
Marie Sanna-Légrand
Hugues Sébilleau
Julie Valade

Conseil de surveillance

et stratégie:
Francis Briest, président
Axelle Givaudan

Conseiller scientifique

et culturel:
Serge Lemoine

GROUPE ARTCURIAL SA

Président directeur général:

Nicolas Orlowski

Directrice générale adjointe:

Joséphine Dubois

Président d'honneur:

Hervé Poulain

Conseil d'administration:

Francis Briest
Olivier Costa de Beauregard
Natacha Dassault
Thierry Dassault
Carole Fiquémont
Marie-Hélène Habert
Nicolas Orlowski
Hervé Poulain

JOHN TAYLOR

Président directeur général:

Nicolas Orlowski

John Taylor Corporate,

Europa Résidence,
Place des Moulins,
98000 Monaco
www.john-taylor.fr

ARQANA

Artcurial Deauville
32, avenue Hocquart de Turtot
14800 Deauville
+33 (0)2 31 81 81 00
info@arqana.com

ADMINISTRATION ET GESTION

**Directrice générale adjointe,
administration et finances:**
Joséphine Dubois

Secrétaire générale, directrice

des affaires institutionnelles:
Axelle Givaudan, 20 25
Assistante : Diane Le Ster

Comptabilité des ventes:

Responsable: Sandra Campos
Audrey Couturier
Nathalie Higuieret
Marine Langard
Léa Le Bideau
Benjamin Salloum
Thomas Slim-Rey

Comptabilité générale:

Responsable: Virginie Boisseau
Marion Bégat
Sandra Margueritat
+33 (0)1 42 99 20 71

Responsable administrative

des ressources humaines:
Isabelle Chénais, 20 27
Assistante: Crina Mois, 20 79

Service photographique

des catalogues
Fanny Adler
Stéphanie Toussaint

Logistique et gestion des stocks

Directeur: Eric Pourchot
Mehdi Bouchekout
Clovis Cano
Denis Chevallier
Lionel Lavergne
Joël Laviolette
Vincent Mauriol
Lal Sellahannadi
Louis Sévin

Transport et douane

Directeur: Robin Sanderson, 16 57
shipping@artcurial.com
Béatrice Fantuzzi
Marine Renault, 17 01
mrenault@artcurial.com

Ordres d'achat,

enchères par téléphone
Kristina Vrzeszts, 20 51
Pétronille Esclattier
Louise Guignard-Harvey
Emmanuelle Roncola
Diane Le Ster
bids@artcurial.com

Marketing, Communication

et Activités Culturelles
Chef de projet marketing:
Lorraine Caemard, 20 87
Chef de projet marketing junior:
Béatrice Epezy, 16 23
Chef de projet marketing junior:
Marion Guerre, + 33 (0)1 42 25 64 38
Graphiste: Roxane Lhéoté, 20 10
Graphiste junior: Aline Meier, 20 88
Abonnements catalogues:
Géraldine de Mortemart, 20 43

Relations Extérieures

Chef de projet presse:
Anne-Laure Guérin, 20 86
Assistante presse:
Aurélia Adloff
Assistante de communication
Community manager: Eve Marx

ORDRE DE TRANSPORT SHIPPING INSTRUCTIONS

Vous venez d'acquérir un lot et vous souhaitez qu'Artcurial organise son transport. Nous vous prions de bien vouloir remplir ce formulaire et le retourner par mail à : shipping@artcurial.com

Enlèvement & Transport

Je ne viendrai pas enlever mes achats et je donne procuration à M. / Mme. / La Société

pour l'enlèvement de mes lots et celui-ci se présentera avec la procuration signée, sa pièce d'identité et un bon d'enlèvement pour les transporteurs.

Merci de bien vouloir me communiquer un devis de transport:

Date Vente Artcurial: _____

Facture n°: _____

Nom de l'acheteur: _____

E-mail: _____

Nom du destinataire et adresse de livraison (si différents de l'adresse de facturation):

Étage: _____ Digicode : _____

N° de téléphone: _____

Code Postal: _____ Ville: _____

Pays: _____

Email: _____

Envoi par messagerie Fedex

(sous réserve que ce type d'envoi soit compatible avec votre achat)*

Oui Non

*Merci de bien vouloir noter que pour des raisons de sécurité, les cadre et verre ne peuvent pas être envoyés par messagerie et seront enlevés

Instructions Spéciales

Je demande le déballage et l'enlèvement des déchets

Autres : _____

Conditions générales d'achats et assurance

L'acquéreur est chargé de faire assurer lui-même ses acquisitions, Artcurial SAS décline toute responsabilité quant aux dommages que l'objet pourrait encourir, et ceci dès l'adjudication prononcée. Toutes les formalités et transports restent à la charge exclusive de l'acquéreur.

J'ai pris connaissance des Conditions Générales d'Achat

Merci d'inclure une assurance transport dans mon devis.

STOCKAGE ET ENLÈVEMENT DES LOTS

Le retrait de tout achat s'effectue sur rendez-vous auprès de stocks@artcurial.com uniquement, au plus tard 48 heures avant la date choisie. Une confirmation vous est adressée par retour de mail avec les coordonnées du lieu d'entreposage et le créneau horaire retenu.

Stockage gracieux les 90 jours suivant la date de vente. Passé ce délai, des frais de stockage de 50 € HT à 150 € HT par lot et par semaine seront facturés par Artcurial, toute semaine commencée est due en entier. Le prix varie en fonction de la taille de chaque lot. A ces frais se rajouteront les frais de transport vers un entrepôt situé en France.

STORAGE & COLLECTION OF PURCHASES

Purchased lots may be collected by appointment only, please send an email to stocks@artcurial.com to request the chosen time slot, 48 hours before the chosen date at the latest.

The storage is free of charge over a period of 3 months after the sale. Once the period is over, Artcurial will charge a storage fee of 50 € to 150 € + VAT per lot, per week, plus shipping fees to a warehouse in France.

You have acquired a lot and you request Artcurial's help in order to ship it. Your request has to be emailed to : shipping@artcurial.com

Shipping Instructions

My purchase will be collected on my behalf by: Mr/Mrs/ the Company

I order to collect my property, she/he will present a power of attorney, hers/his ID and a connection note (the latter applies to shipping companies only)

I wish to receive a shipping quote:

Sale date: _____

Invoice n°: _____

Buyer's Name: _____

E-mail: _____

Recipient name and Delivery address (if different from the address on the invoice):

Floor: _____ Digicode : _____

Recipient phone No: _____

ZIP: _____ City: _____

Country: _____

Recipient Email: _____

Integrated air shipment - Fedex

(If this type of shipment applies to your purchase)*

Oui Non

* Kindly note that for security reason frame and glass are removed

Liability and insurance

The Buyer has to insure its purchase, and Artcurial SAS assumes no liability for any damage which may occur after the sale.

I insure my purchase myself

I want my purchase to be insured by the shipping company

Moyens de paiement / Means of payment

Aucun retrait ni transport de lot ne pourra intervenir sans le paiement intégral de la facture d'achat et de tous les frais afférents / No shipment can take place without the settlement of Artcurial's invoice beforehand

Carte bleue / Credit card

Visa

Euro / Master cards

American Express

Nom / Cardholder Last Name: _____

Numéro / Card Number (16 digits): ____ / ____ / ____ / ____

Date d'expiration / Expiration date: __ / __

CVV/CVC N° (reverse of card): _ _ _

J'autorise Artcurial à prélever la somme de :

I authorize Artcurial to charge the sum of: _____

Nom / Name of card holder: _____

Date: _____

Signature (obligatoire) / Signature of card holder (mandatory):

Date: _____

Signature: _____



Lot 106 - Jean-Pierre VITRAC, Lampe «Paravent», circa 1972 - p.144



Lot 75 - Marcel COARD, *Table Lyre*, circa 1947-1948 - P.118

ART DÉCO / DESIGN

Lundi 31 mai 2021 - 16h
artcurial.com



ARTCURIAL