

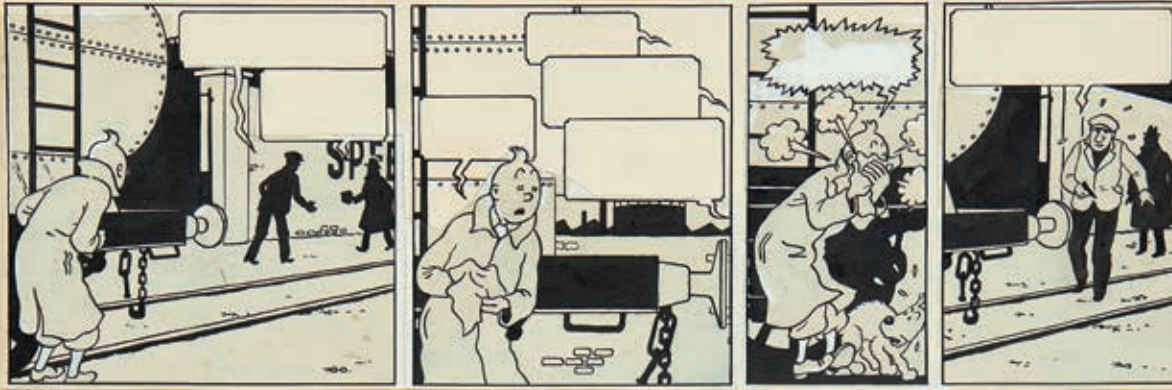
L'UNIVERS DU CRÉATEUR DE TINTIN

Samedi 20 novembre 2021 - 14h

7 Rond-Point
des Champs-Élysées
75008 Paris



ARTCURIAL



L'UNIVERS DU CRÉATEUR DE TINTIN

Samedi 20 novembre 2021 - 14h

7 Rond-Point
des Champs-Élysées
75008 Paris



ELLE DÉPASSE, MILOU!...
ELLE DÉPASSE LE NIVEAU
DE L'EAU!!...



EH BIEN,
OUI!...ELLE
DÉPASSE.
ET APRÈS
?...

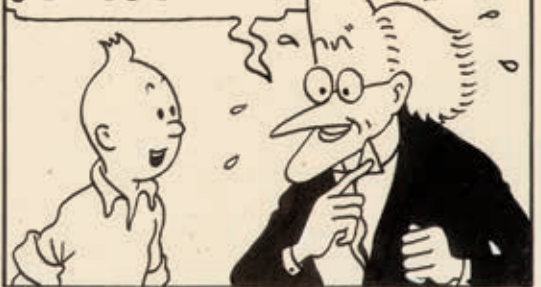
CETTE BRIQUE, C'EST L'AÉROLITHE!..
CETTE EAU, C'EST L'Océan
ARCTIQUE!... TU AS COMPRIS MAIN-
TENANT, MILOU?...



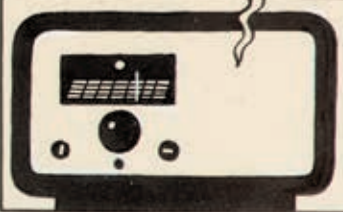
IL EST
COMPLÈTEMENT
MARTEAU!...

H-30

IL FAUT FAIRE DES RECHERCHES
ET DÉCOUVRIR CET AÉROLITHE!
IL FAUT ORGANISER UNE EXPÉ-
DITION!... LES CAPITAUX NÉCES-
SAIRES NOUS SERONT FOURNIS
PAR LE FONDS EUROPÉEN DE
RECHERCHES SCIENTIFIQUES,
J'EN SUIS SÛR!...



UNE EXPÉDITION SCIENTIFIQUE, COMPO-
SÉE DES PLUS ÉMINENTS SAVANTS
EUROPÉENS, PARTIRA PROCHAINEMENT
POUR UN VOYAGE D'EXPLORATION DANS
LES MERS ARCTIQUES. SON BUT EST
DE DÉCOUVRIR L'AÉROLITHE TOMBÉ
DERNIÈREMENT DANS CES RÉGIONS
ET DONT UNE PARTIE, SUPPOSE-T-ON,
S'ÉLÈVE AU-DESSUS DU NIVEAU DES
EAUX ET DES GLACES...



H-31

... MONSIEUR PAUL
CANTONNEAU,
DE L'UNIVERSITÉ
DE FRIBOURG,



... LE SENHOR
PEDRO JOAS
DOS SANTOS,
LE CÉLÈBRE
PHYSICIEN DE
L'UNIVERSITÉ
DE COÏMBRE,



LE JEUNE
REPORTER
TINTIN, RE-
PRÉSENTERA
LA PRESSE
D'INFORMA-
TION.



ENFIN, LE CAPITAINE
HADDOCK, PRÉSIDENT
DE LA L.M.A. (LIGUE
DES MARINS ANTIAL-
COOLIKES) AURA LE
COMMANDEMENT DU
NAVIRE "L'AURORE", À
BORD DUQUEL S'EM-
BARQUERA L'EX-
PÉDITION.



H-32



L'UNIVERS DU CRÉATEUR DE TINTIN

vente n°4143



Arnaud Oliveux



Éric Leroy



Saveria de Valence

EXPOSITIONS PUBLIQUES

Téléphone pendant l'exposition
Tél.: +33 (0)1 42 99 20 11

Mercredi 17 novembre
11h-19h

jeudi 18 novembre
11h-19h

Vendredi 19 novembre
11h-17h

Conformément aux directives du gouvernement, l'accès à nos expositions et ventes nécessite la présentation d'un passe sanitaire européen pour toutes les personnes de 12 ans et plus.

In accordance with government guidelines, access to our exhibitions and auctions is subject to the presentation of a valid COVID-19 passport for all visitors aged 12 and over.

VENTE

Samedi 20 novembre 2021 - 14h

Commissaire-priseur
Arnaud Oliveux

Expert
Éric Leroy
Tél.: +33 (0)1 42 99 20 17
eleroy@artcurial.com

Spécialiste junior
Saveria de Valence
Tél.: +33 (0)1 42 99 20 11
sdevalence@artcurial.com

Catalogue en ligne:
www.artcurial.com

Comptabilité des ventes
Tél.: +33 (0)1 42 99 20 71
salesaccount@artcurial.com

Transport et douane
Robin Sanderson
Tél.: +33 (0)1 42 99 16 57
Tél.: +33 (0)1 42 99 20 77
shipping@artcurial.com

Ordres d'achat, enchères par téléphone:
Kristina Vrzests
Tél.: +33 (0)1 42 99 20 51
bids@artcurial.com

Couverture
Lot n° 8 Hergé (Georges Remi dit)
© Hergé / Moulinsart 2020-2021
Lot n° 7 Hergé (Georges Remi dit)
© Hergé / Moulinsart 2020-2021

ARTCURIAL

Live Bid

Assistez en direct aux ventes aux enchères d'Artcurial et enchérissez comme si vous y étiez, c'est ce que vous offre le service Artcurial Live Bid.
Pour s'inscrire:
www.artcurial.com



Les droits d'exploitation de l'œuvre d'Hergé appartiennent exclusivement, pour le monde entier, à la société Moulinsart, 162 avenue Louise à 1050 Bruxelles. Toute reproduction, adaptation, traduction, édition, diffusion, représentation, communication publique, sous quelque forme, sur quelque support et par quelque moyen que ce soit, ainsi que les reproductions d'objets dérivés sont interdites sans autorisation écrite et préalable.

Portrait Éric Leroy:
© Vanessa Franklin, 2017

*Lithographies
& œuvres originales*

PORTFOLIO

Inauguration du Centre Culturel de la Communauté française de Belgique

Portfolio réalisée à l'occasion de l'inauguration du Centre Culturel de la Communauté française de Belgique le 26 septembre 1979. Le portfolio comprend 5 lithographies signées et numérotées des artistes suivants: Hergé (300 ex), Pierre Alechinsky (250 ex), Pol Bury (250 ex.), Jean-Michel Folon (300 ex) et Félix Roulin (300 ex).

La lithographie de Hergé représente la fresque qui orne l'escalier du Centre Culturel. Signé et numéroté.

Dans sa pochette d'origine avec son fascicule et sa page de justification. Le seul document où tous les personnages des *Aventures de Tintin* sont représentés ensemble.

Lithographie Hergé: 32 × 48 cm

5 000 - 7 000 €



2

LITHOGRAPHIE

Tintin en Amérique

Lithographie reproduisant la planche 37 de l'album, édité en 1980 pour fêter le bicentenaire de la maison Casterman. Tirage limité à 850. Numéroté et signé. Encadré. Quelques petites salissures marge gauche en face de la 1ère case. Encadré.
57 × 38 cm

1 500 - 2 500 €

3

MÉDAILLE ET TIMBRE

50^e anniversaire des *Aventures de Tintin*

Émission commémorative du 50^e anniversaire de Tintin. Cette édition comprend une carte timbrée oblitérée avec en son centre une médaille en argent représentant Tintin et Milou. Certificat d'authenticité collée derrière la carte. Accompagné d'une carte expliquant la naissance de Tintin et la pochette d'origine de couleur brune.
Carte: 12 × 20,20 cm

700 - 1 000 €



6

4

ENSEMBLE DE 4 SÉRIGRAPHIES

L'Affaire Tournesol

Ensemble de 4 sérigraphies reprenant la planche 27 de cet album. On y découvre les 4 étapes de la création d'une planche: crayonné préliminaire et photos des voitures de pompiers; crayonné final; planche encrée, étape du lettrage et de la mise en couleurs; planche encrée noir et blanc. Édition avec le logo de la Fondation Hergé.
60 × 42 chaque

Lot partiellement reproduit

400 - 600 €

5

AFFICHE

TOOOOT

Affiche représentant la cheminée du paquebot de Tintin en Amérique. Encadré.
100 × 55 cm

400 - 500 €



5

6

LITHOGRAPHIE

Le Lotus Bleu

Lithographie offset éditée en 1981 par Casterman pour fêter les retrouvailles de Tchang et de Hergé à Bruxelles. La lithographie reprend le dessin du projet de couverture du *Lotus Bleu* de 1936.
60 × 42 cm

200 - 300 €



3



2



4 (détail du lot)

© Hergé / Moulinart 2021

HERGÉ (Georges Remi dit)

1907-1983

Tintin au pays de l'or noir

Encre de Chine, aquarelle bleue, gouache blanche et découpage sur papier pour la planche 7 de cet album publié en 1950 aux éditions Casterman. Prépublié le 9 novembre 1939 dans *Le Petit Vingtième* n°45. Également publié le 9 décembre 1948 dans le journal de *Tintin* n°7. Signé et encadré. Tampon JT au verso. La planche est reproduite signée dans le Journal de Tintin mais pas dans l'album. La signature avait été recouverte de gouache correctrice à l'époque de la publication en album.

Accompagné de ses publications: le Journal de *Tintin* n°7 du 9 décembre 1948 et *Le Petit Vingtième* n°45 du 9 novembre 1939.

48,50 × 36 cm

Provenance:

Ancienne collection Jacques Topor.

Bibliographie:

François Deneyer, *Petites histoires originales, un voyage parmi les planches originales de la bande dessinée*.

Éditions musée Jijé, 2016. Planche mentionnée page 63.

900 000 - 1 200 000 €

Septembre 1948. Tintin, Haddock et tous les autres ont laissé derrière eux l'Amérique du Sud, le Fils du Soleil et le trésor des Incas. *Au pays de l'or noir* commence. Les Dupondt font tranquillement le plein de leur voiture (et de leur briquet...), et soudain... BOUM! Le moteur à explosion a explosé... Cela ne s'arrête pas là, l'épidémie se propage. Tintin rend alors visite au directeur de la société pétrolière Speedol qui, lui aussi, cherche à comprendre l'origine de ce phénomène. Pensant tenir une piste, le reporter se fait embaucher en tant que radiotélégraphiste à bord du *Speedol Star*, navire en partance pour le Proche-Orient. Pour le dessinateur, il ne s'agit pas d'une simple continuation : les premières planches de *L'Or noir*, d'abord publiées dans *Le Petit Vingtième* entre septembre 1939

et mai 1940, ont été conçues en trois strips. Pour respecter le format du journal *Tintin* et celui des albums de 62 pages imprimés par Casterman, il va donc falloir les découper, modifier ce qui doit l'être, puis les remonter.

Hergé ne touche pas au dessin originel, même s'il doit agrandir ou compléter une image, changer le cadrage, faire une quelconque retouche. Il ne faudrait surtout pas altérer la capacité de résonance de ces cases qui, prises séparément, ont un réel pouvoir évocateur. Réagencement oui, mais en préservant les tremblements infimes de la ligne claire, la rythmique de cet espace graphique si particulier, la magie de ce dessin qui, même placé en dehors d'un récit romanesque et de la lecture, propose une esthétique finalement radicale — une manière unique

de marier le minimalisme des années 30 avec une syntaxe nouvelle née d'un impératif éditorial, la poétique du trait démontrant ici une étonnante adaptabilité.

Tintin est toujours Tintin, peu important le lieu, les circonstances, l'instant déterminé : une figure élémentaire discrète, totalement transparente, chrysanthème blanc accueillant le regard des autres, vibrant au gré des variations de la lumière, jouant avec le clair-obscur.

Dans cet exercice de recomposition (toutes les cases de la double planche publiée en novembre 1939 dans *Le Petit Vingtième* ont été réutilisées), il y avait un équilibre à trouver, mais le dessinateur savait sans doute très bien ce qu'il devait faire, et surtout ne pas faire. Les rajouts sont très peu nombreux, juste ce qu'il faut pour relier les quatre strips entre eux.

Le trait du *Petit Vingtième* est on ne peut plus présent, et il y a même encore de l'aquarelle bleue (le sac que Tintin porte sur son épaule, les valises des Dupondt, la salopette de l'ouvrier au pied de la passerelle, la grue portuaire), sans oublier les petits détails soulignés à la gouache blanche : la houppette de Tintin et les gouttelettes qui marquent l'étonnement lorsqu'agenouillé, il se cache derrière le wagon-citerne ; le fil du téléphone du policier de la Sûreté qui ordonne à ses collègues d'embarquer sur le *Speedol Star* (et de surveiller discrètement l'équipage...); l'ancre de marine figurant sur le costume de Dupond ; le contour des hublots et le bastingage du pétrolier. Le résultat final prouve que l'architecture de la planche est restée fidèle à la lisibilité et à l'interaction des noirs et des blancs indissociables de l'esthétique des *Aventures de Tintin*.



© Hergé / Moulinesart 2021

HERGÉ (Georges Remi dit)

1907-1983

Bienvenue sur la Lune Mr. Armstrong!
Welcome!

Encre de Chine, écoline et aquarelle pour un dessin représentant Tintin, Milou, le capitaine Haddock et le professeur Tournesol accueillant Neil Armstrong de la mission Apollo XI sur la Lune.

Illustration au trait et en couleurs directes réalisée par Hergé en 1969 à l'intention du directeur de l'agence de publicité DECHY pour sa plaquette de communication.

Ce dessin a été reproduit dans le dossier de presse sur l'aventure lunaire de Tintin à Armstrong qui reprend les couvertures des plus grands journaux parus dans le monde, le 21 juillet 1969, après l'alunissage de Armstrong et la mission Apollo XI de la Nasa.

Ce dessin a ensuite été repris et adapté par Bob De Moor pour la réalisation de la couverture de l'album

«Ils ont marché sur la Lune, de la fiction à la réalité» publié en 1985 par Casterman.

Dessin signé. Accompagné de son certificat d'authenticité.

Petites rousseurs éparses.

26 × 30 cm

Bibliographie:

- «Ils ont marché sur la Lune, de la fiction à la réalité» Casterman, 1985. Dessin qui inspira la couverture.
- Stéphane Steeman, «Tout Hergé», Casterman 1991. Dessin reproduit p.48.
- La Meuse Lanterne, reproduit dans le journal les 19,20 et 21 juillet 1969

500 000 - 600 000 €

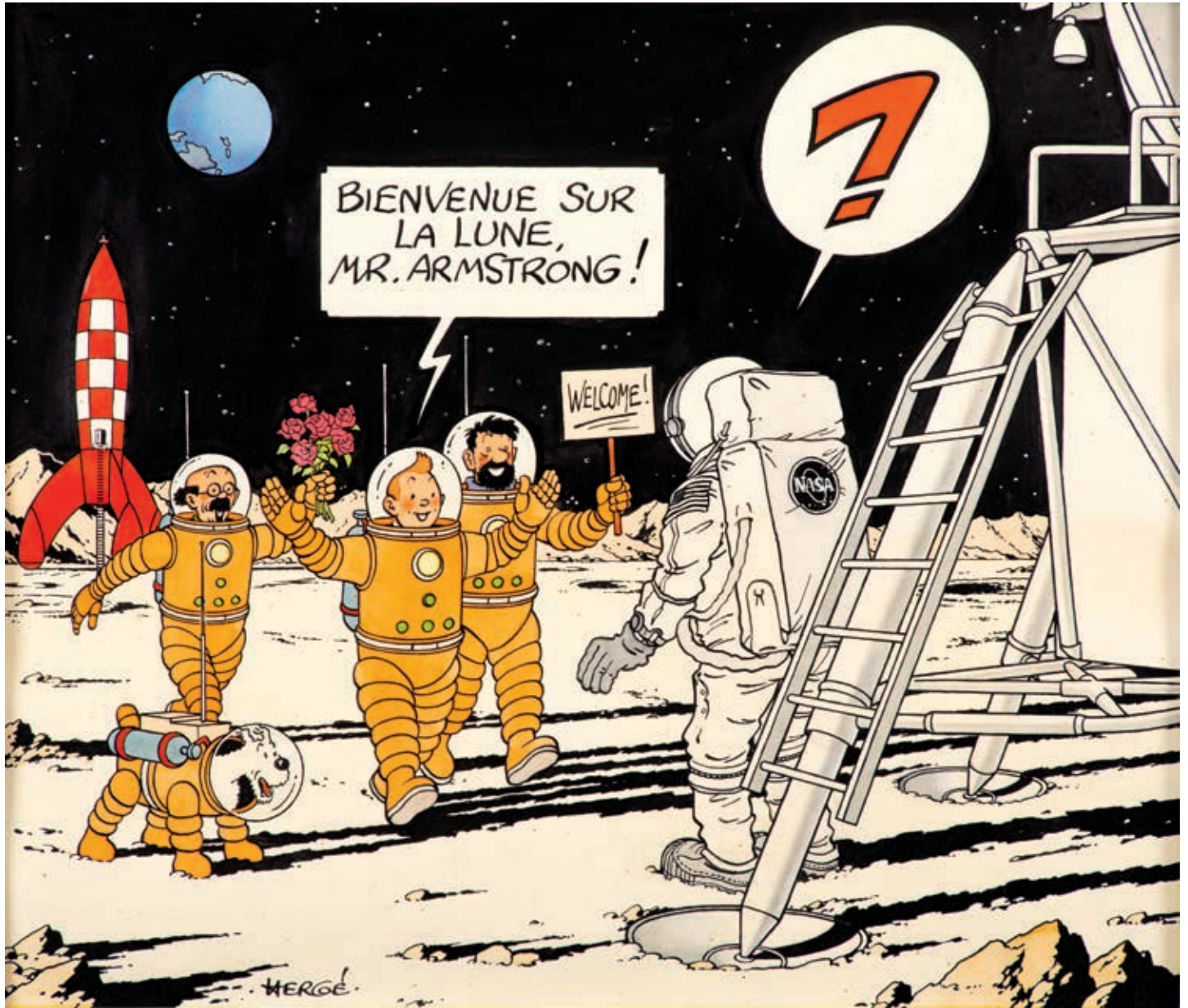
Sans être excessivement didactique, et en parsemant son double album d'une bonne dose d'humour afin de ne pas submerger le lecteur avec trop de détails techniques, Hergé, entouré de la toute nouvelle équipe des Studios créés en avril 1950, est allé plus vite que l'actualité. Le modeste professeur Tournesol a devancé les deux superpuissances qui s'étaient lancées dans la course à l'espace.

En mars 1953, le projet incroyable du savant est devenu une réalité,

à l'aide d'une fusée à damier rouge et blanc et d'un équipage pas entièrement préparé, qui a dû composer au fur et à mesure avec les exigences et les imprévus d'un vol spatial — boire du whisky en apesanteur n'est pas précisément recommandé. Tintin est émerveillé : « Ooh ! ... Quel spectacle hallucinant ! » dit-il après avoir ouvert la porte extérieure du sas. Puis il descend les échelons et s'exclame : « Ça y est ! ... J'ai posé le pied sur le sol de la Lune ! ... »

Avec *Objectif Lune* et *On a marché sur la Lune*, Hergé a quitté un monde qu'il connaissait bien, fait de mystères, de trésors disparus, de liens familiers, pour un autre auquel il n'était pas habitué, encadré par des contraintes scientifiques, plus complexe à retranscrire dans un album de bande dessinée. Nous ne sommes plus à la recherche d'une statuette Arumbaya ou de l'épave de la *Licorne* — objets ancrés dans une réalité accessible —, ce n'est pas une course-poursuite comme dans *L'Étoile mystérieuse*.

C'est d'ailleurs la seule fois où, tout en utilisant une abondante documentation contemporaine, Hergé s'est tourné vers l'avenir — Tintin et les autres protagonistes de cette expédition se situent dans un temps différent de celui des récits précédents. Une telle opération n'était pas donc pas gagnée d'avance. Son talent de dessinateur a fait le reste : sa fusée — une formidable extrapolation reliée à la réalité historique —, est devenue le plus connu des symboles des *Aventures de Tintin*.



© Hergé / Moulinart 2021

HERGÉ (Georges Remi dit)

1907-1983

L'Étoile mystérieuse

Encre de Chine sur papier pour une copie dite de «sécurité» d'une planche au format à l'italienne composée des strips 30,31 et 32 de l'Étoile mystérieuse. Chaque strip monogrammé.

Hergé s'attela à cette planche de sécurité en 1942 avant la parution en album qui demandait de remodeler les strips publiés dans *Le Soir* au format de la page de l'album couleur.

Strips publiés pages 13 et 14 de l'album édité en 1942 aux éditions Casterman.

Excellent état.

45,70 × 33,20 cm

150 000 - 200 000 €



Nat NEUJEAN

1923-2018

Tintin et Milou

Sculpture en bronze représentant Tintin et Milou en pieds. Première version réalisée en 1975. Signé et daté «75». Tirage limité à 6 exemplaires. Cachet de la fonderie De Andreis Milano.
Haut. 72 cm

75 000 - 80 000 €





© Hergé / Nat Neujean / Moulinart 2021

HERGÉ (Georges Remi dit)

1907-1983

Quick et Flupke**Le Temps c'est de l'argent**

Encre de Chine sur papier pour la planche page 6 de cet album publié en 1930 aux éditions Le Petit «Vingtième». Prépublié le 30 janvier 1930 dans *Le Petit Vingtème*. Il s'agit du deuxième gag de Quick et Flupke. Signé.

Ce gag fut également publié dans le journal de *Tintin* n°32 en 1948, puis fut repris dans le premier album de cette série publié par Casterman en 1949.
51,50 × 36,50 cm

35 000 - 45 000 €

Avec ces deux irrévérencieux « gamins de Bruxelles », Hergé s'autorise beaucoup plus de choses qu'avec Tintin, dont le comportement est celui d'un boy-scout exemplaire. Pas de voyage, pas d'intrigue, pas de méchant avec Quick et Flupke. Juste un monde familial (l'école, la maison, la rue), qui est celui des jeunes lecteurs du *Petit Vingtème* : on part d'une scène du quotidien et, à un moment, il y a un basculement, une surprise, une dégringolade, qui se termine évidemment par un sourire.

Puisqu'il s'agit d'histoires courtes, il y a un rythme à trouver pour que l'effet comique fonctionne, et même si nous n'en sommes qu'au tout début, le dessinateur parvient déjà à s'exprimer habilement — il s'adresse à des enfants qui ont le même âge que ses personnages, et il le fait très bien. Hergé s'amuse véritablement, il fait tout ce qu'il ne peut pas faire avec les aventures de Tintin : ces « exploits » joyeusement désordonnés mettent en avant son côté excentrique et surréaliste.



© Hergé / Moulinsart 2021

HERGÉ (Georges Remi dit)

1907-1983

Hip! Hip! Hourrah

Encre de Chine et aquarelle pour un dessin en couleur directe réalisé pour la naissance du petit-fils d'un ami de Hergé.

Signé et encadré. Daté «17.6.55».

Accompagné de son certificat d'authenticité.

Papier bleu décoloré. Le bleu des pulls de Tintin et du capitaine Haddock est passé. L'encre est restée bien vive.

Très bel état.

10,30 × 14,50 cm

32 000 - 38 000 €



HERGÉ (Georges Remi dit) & Alice DEVOS

1907-1983 & 1912-1968

L'île noire

Bleu de coloriage à l'aquarelle et gouache correctrice pour les deux dernières pages (61 et 62) de cet album publié en version couleur en 1943 aux éditions Casterman. Ces premières mises en couleur furent réalisées par Hergé et sa coloriste Alice Devos. Superbe ensemble en très bel état.
29,50 × 40 cm

16 000 - 20 000 €



© Hergé / Moulinart 2021

14

HERGÉ (Georges Remi dit)

1907-1983

L'Extraordinaire aventure de Flup, Nénesse, Poussette et cochonnet

Encre de Chine et gouache correctrice pour la planche 10, au trait, de cette histoire publiée dans le journal *Le Petit Vingtième* du 29 novembre 1928. Excellent état. Accompagné de son certificat d'authenticité.
23,50 x 19,90 cm

15 000 - 20 000 €

15

HERGÉ (Georges Remi dit)

1907-1983

Tintin sautant du Viaduc

Encre de Chine, écoline, aquarelle et gouache pour la carte n°13 éditée par Les Éditions d'Art Yvon. Cette carte fait partie d'une série liée au dessin animé *Le Temple du soleil*, de 1969. Accompagné de son certificat d'authenticité.
24 x 19 cm

10 000 - 15 000 €

16

HERGÉ (Georges Remi dit)

1907-1983

Le Temple du soleil

Encre de Chine et crayon de papier pour les cases 5 et 6 du 1er strip de la planche 61 de cet album. Cases publiées dans le journal *Tintin* belge du 15 janvier 1948, mais non retenues pour la version en album. Les cases portent les numéros 726 et 727. Excellent état. Accompagnées de leur certificat d'authenticité.
11,10 x 14,80 cm

8 000 - 12 000 €

17

HERGÉ (Georges Remi dit)

1907-1983

Le Temple du soleil

Encre de Chine, mine de plomb et gouache pour la case 5 du 2e strip de la planche 60 de cet album publié le 8 janvier 1948 dans le journal de *Tintin* belge. Cette version ne fut pas retenue pour l'album. Cette case porte le numéro 714. Excellent état. Accompagné de son certificat d'authenticité.
11,10 x 8 cm

7 000 - 9 000 €

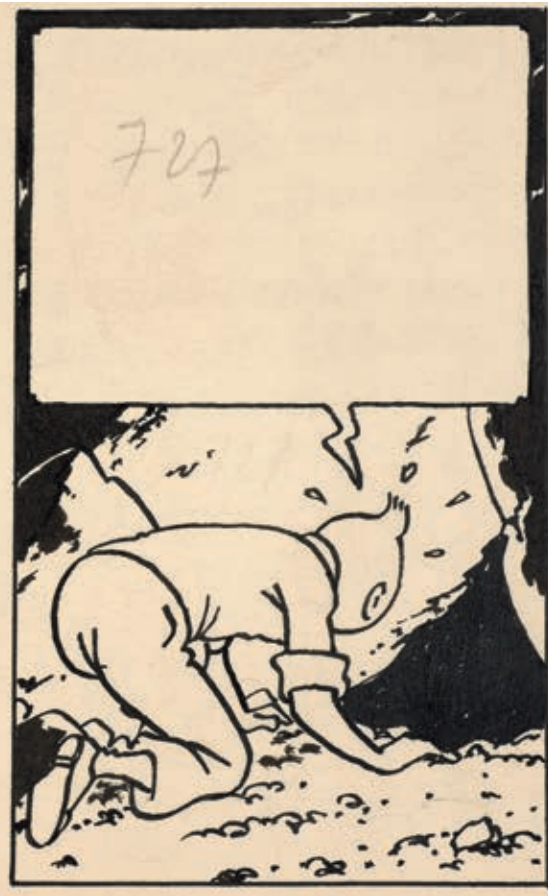


© Hergé / Moulinesart 2021

14



16



15



17

© Hergé / Moulinart 2021

18

**HERGÉ (Georges Remi dit)
& Alice DEVOS**

1907-1983 & 1912-1968

L'île noire

Bleu de coloriage à l'aquarelle et gouache correctrice pour la page 4 de cet album publié en version couleur en 1943 aux éditions Casterman. Ces premières mises en couleur furent réalisées par Hergé et sa coloriste Alice Devos. Très bel état.
29,50 x 20 cm

6 000 - 8 000 €

19

HERGÉ (Georges Remi dit)

1907-1983

Tintin et Milou

Crayon de papier pour le dessin « Grand concours 1969 » publié dans le journal *Tintin* de cette même année. Décoloration du papier.

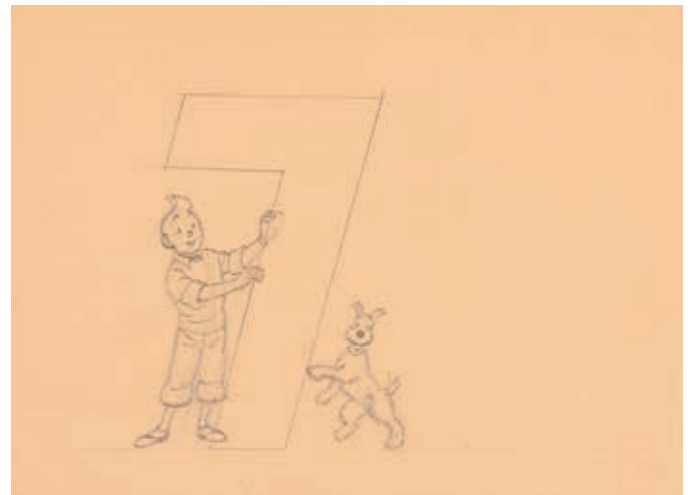
Accompagné d'une copie de la lettre datée du 28 octobre 1968 dans laquelle Greg demande ce crayonné à Hergé ; une copie de la note d'envoi des studios Hergé datée du 25 novembre 1968 mentionnant le crayonné ; une copie de la lettre de Greg datée du 27 novembre 1968 remerciant Hergé pour ce crayonné qui «le comble de bonheur».
21 x 30 cm

4 000 - 6 000 €



© Hergé / Moulinart 2021

18



19

HERGÉ (Georges Remi dit) & STUDIOS

1907-1983

Les Exploits de Quick et Flupke

Encre de Chine et crayon de papier pour une double planche inédite d'un gag de Quick et Flupke, intitulé «Haute couture». Il s'agit de deux pages inachevées, réalisées par Hergé et ses collaborateurs au début des années 1950 pour la réédition des «Exploits de Quick et Flupke» dans le Journal *Tintin*. Petites déchirures marginales. Infimes rousseurs. Une grande pliure verticale au centre traversant la feuille. Petites pliures aux coins.
30 x 40 cm

4 000 - 6 000 €

Tous les gags de Q&F redessinés à cette époque furent ensuite publiés dans la série des petits albums en couleurs des Éditions Casterman. Ce gag ne fut pas retenu pour une de ces éditions, même si les dessins remaniés étaient pratiquement terminés. Toutes les cases sont déjà encrées, à l'exception des mains et du visage de Quick qui sont encore crayonnés, tout comme une partie de la dernière image. Le gag «Haute couture» parut une première fois en 1930 en noir et blanc dans *Le Petit Vingtième* et fut finalement repris en couleur en 1985 dans l'album *Jeux interdits*. Mais la double planche présentée ici est restée inédite et elle se distingue par de nombreux détails de ces deux versions, aussi bien de la plus ancienne que de la plus récente. Le panneau publicitaire dans la première case, par exemple, indique bien que cette version intermédiaire avait été préparée pour une publication dans le Journal *Tintin*. Document unique en bel état.

HERGÉ (Georges Remi dit)

1907-1983

Tintin et Milou courant

Encre de Chine sur papier pour un très joli dessin dédicace représentant Tintin et Milou courant. Ce dessin, probablement réalisé en 1955, fait partie d'un carnet à dessin relié en marocain vert. Manque le dos du carnet, reliure abîmée.
16,10 x 12,80 cm

3 500 - 5 500 €



20



21

© Hergé / Moulinesart 2021

22

HERGÉ (Georges Remi dit) & STUDIOS

1907-1987

L'Étoile mystérieuse

Bleu de coloriage à l'aquarelle pour l'une des grandes illustrations d'un album à colorier édité par Casterman en 1955. Indications à la mine de plomb dans la marge. Accompagné de son film noir et de l'impression. Très joli document. Très bel état.
11,50 x 20 cm

3 000 - 4 000 €

23

HERGÉ (Georges Remi dit) & STUDIOS

Projet pour l'affiche TOOOT

Mine de plomb et encre de Chine sur papier pour le crayonné préparatoire de la superbe affiche éditée en 1980 par Casterman pour Studios Éditions. Le dessin est une adaptation d'une case de l'album *Le Crabe aux pinces d'or*. C'est Hergé en personne qui changea finalement le lettrage, faisant bondir un des «O» pour dynamiser la scène. Accompagné de son bleu de coloriage. Excellent état. Très beau document de travail.
Dessin: 31 x 23 cm

Lot partiellement reproduit

2 500 - 3 500 €



25

24

HERGÉ (Georges Remi dit)

1907-1983

Dupont aux cheveux longs

Encre de Chine sur papier pour une silhouette découpée de Dupont extraite de l'album *Objectif Lune*. Excellent état.
14 x 6 cm

2 500 - 3 500 €

25

HERGÉ (Georges Remi dit)

1907-1983

Tintin

Encre de Chine et gouache correctrice pour un portrait de Tintin. Dessin réalisé circa 1960 probablement pour une entête Publiart. Encadré. Excellent état.
12 x 9 cm

2 500 - 3 500 €

26

HERGÉ (Georges Remi dit)

1907-1983

Tintin et Milou

Encre bleue sur papier pour un dessin dédicace représentant Tintin et Milou en buste. Signé et encadré. Très bon état.
13 x 18,10 cm

2 000 - 3 000 €

27

HERGÉ (Georges Remi dit)

1907-1983

Tintin et Milou

Encre bleue sur papier pour un dessin dédicace représentant Tintin et Milou en buste. Signé Très bon état.
12,40 x 22 cm

800 - 1 000 €



26

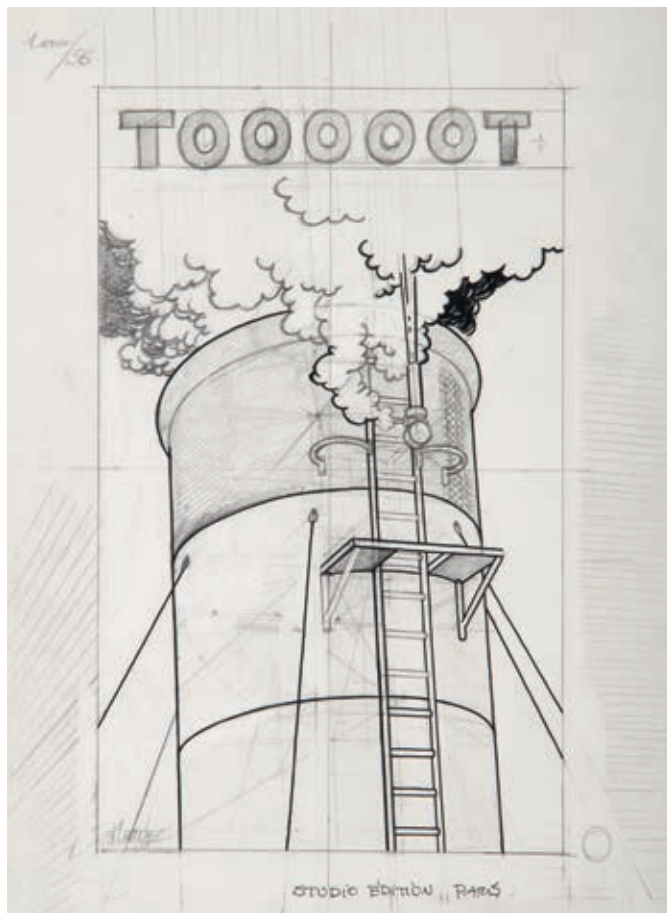


27

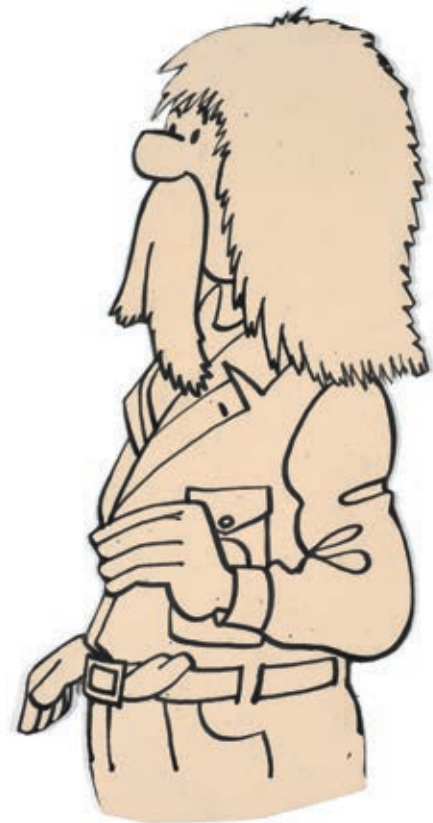
© Hergé / Moulinesart 2021



22



23 (détail du lot)



24

© Hergé / Moulinart 2021

28

STUDIOS HERGÉ

Dupont et Dupond bricoleurs

Encre de Chine sur papier pour un grand dessin réalisé vers 1985 par Bob De Moor. Ce dessin servit pour la campagne publicitaire d'une chaîne de magasins de matériaux de construction. Le projet ne fut pas retenu, malgré l'audacieuse devise des deux détectives bien connus pour leur maladresse : «Un bricoleur averti en vaut deux».

Accompagné de la mise en couleurs à l'aquarelle et de son film noir. On y joint également le crayonné préparatoire de Bob De Moor.

Dessin: 50 x 48 cm.

Mise en couleurs : 46 x 46 cm.

Crayonné.: 26 x 32 cm

Lot partiellement reproduit

4 000 - 5 000 €



32



31

29

STUDIOS HERGÉ

L'Affaire Tournesol

Encre de Chine et gouache de couleur pour un dessin réalisé en 1959 pour la Féerie de Namur. Il représente la Castafiore chantant sur une estrade accompagnée de Tintin, du capitaine Haddock et du professeur Tournesol.

Infimes salissures. Légère décoloration du papier. Excellent état.
18 x 27,50 cm

2 000 - 3 000 €

Cette année-là Hergé avait accepté que le cortège de ce traditionnel corso fleuri ait comme thème Les Aventures de Tintin. Le patron des Studios demanda à ces collaborateurs de réaliser un dessin détaillé en couleur représentant chaque album en une seule scène. Cette illustration devait ensuite servir de modèle pour la décoration des chars et la fabrication des masques et costumes des carnavalistes namurois. Finalement, une dizaine de chars, évoquant chacun un album, furent réalisés et déambulèrent dans les rues de Namur. Selon la presse locale de l'époque, Hergé assista comme invité d'honneur à la Féerie, « souriant et ruisselant (...) ne reniant pas ce défilé de ses fils spirituels ». Ce dessin avec les personnages de L'Affaire Tournesol est un des deux projets sauvés de l'oubli. Dessin fort amusant et décoratif en très bel état.

30

STUDIOS HERGÉ

L'Air des bijoux

Encre de Chine et encres de couleur pour un grand portrait de Bianca Castafiore en habit d'Opéra. Encadré. Excellent état.

30 x 24 x 23,50 cm

2 000 - 3 000 €

31

STUDIOS HERGÉ

Les Cigares du Pharaon

Encre de Chine et gouache sur papier pour un dessin en couleurs réalisé en 1959, pour la Féerie de Namur. Il représente Tintin et Rastapopoulos en grande discussion devant le tribunal cagoulé. Inscription manuscrite au crayon. Dessin fort amusant et décoratif en très bel état. Quelques petites salissures.

18 x 27,50 cm

2 000 - 3 000 €

Cette année-là Hergé avait accepté que le cortège de ce traditionnel corso fleuri ait comme thème Les Aventures de Tintin. Le patron des Studios demanda à ces collaborateurs de réaliser un dessin détaillé en couleur représentant chaque album en une seule scène. Cette illustration devait ensuite servir de modèle pour la décoration des chars et la fabrication des masques et costumes des carnavalistes namurois. Finalement, une dizaine de chars, évoquant chacun un album, furent réalisés et déambulèrent dans les rues de Namur. Selon la presse locale de l'époque, Hergé assista comme invité d'honneur à la Féerie, « souriant et ruisselant (...) ne reniant pas ce défilé de ses fils spirituels ». Ce dessin avec les personnages des Cigares du Pharaon est un des deux projets sauvés de l'oubli.

32

STUDIOS HERGÉ

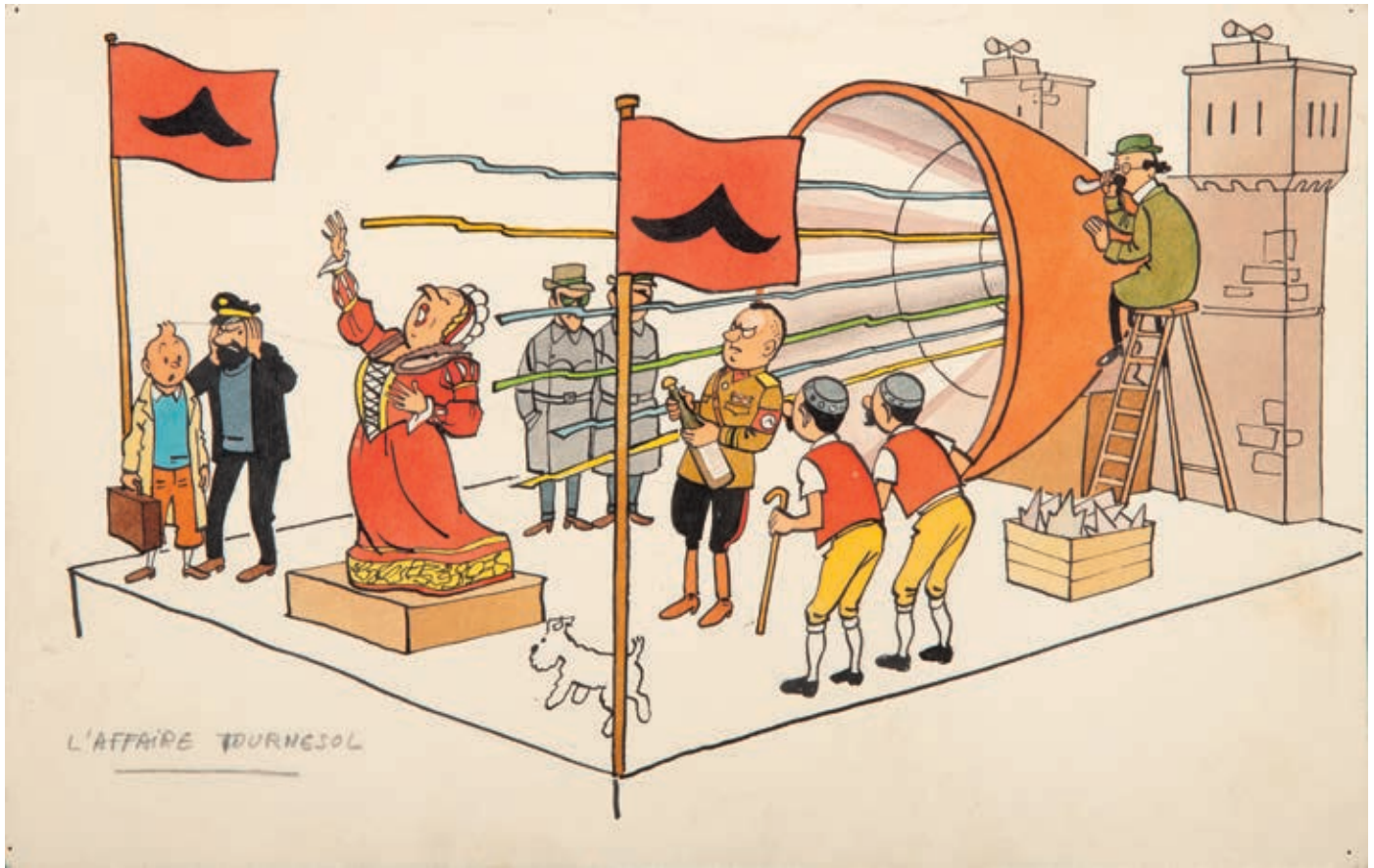
Tintin et Milou

Encre de Chine pour un grand portrait représentant Tintin, Milou et son os. Années 70.

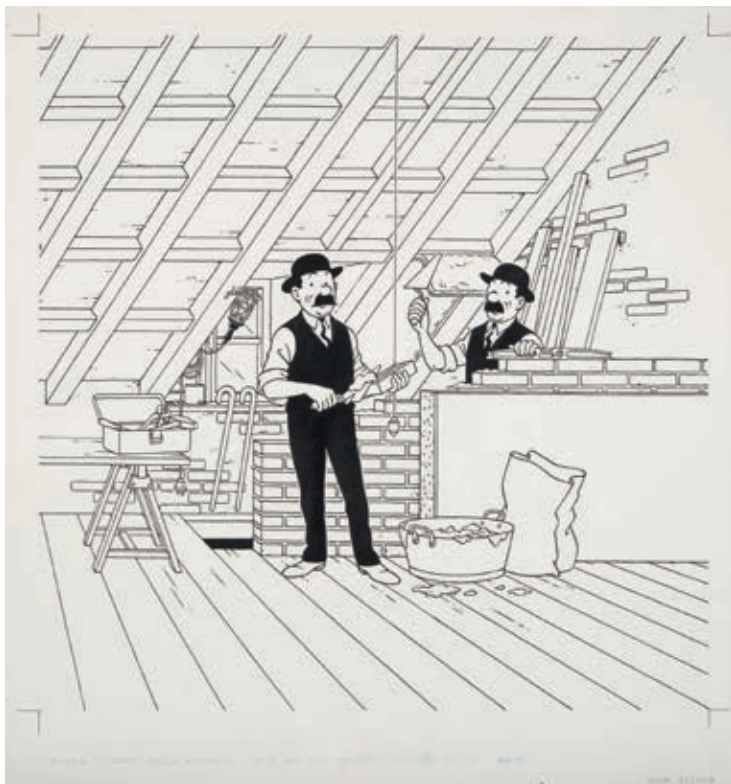
Rousseurs éparses. Marques rondes au niveau du menton de Tintin.

36,50 x 43,50 cm

1 000 - 1 500 €



29



28 (détail du lot)



30

© Hergé / Moulinart 2021

33

STUDIOS HERGÉ

La Castafiore

Encre de Chine et gouache pour une série de portraits de la célèbre cantatrice et de ses mains.

21 x 30 cm

400 - 600 €

34

STUDIOS HERGÉ

Le Temple du soleil

Mise en couleurs à l'aquarelle représentant le professeur Tournesol et son pendule. Cette illustration servit probablement pour un livre de coloriage. Excellent état.

11,30 x 9 cm

400 - 600 €

35

STUDIOS HERGÉ

Objectif Lune

Encre de Chine sur papier pour une illustration représentant différents personnages de cet album en recto - verso. On y retrouve le professeur Tournesol et le docteur Rotule. Le professeur de face imprimé, découpé et collé. Excellent état.

18,10 x 25 cm

400 - 600 €

36

STUDIOS HERGÉ

Tintin et les animaux

Mise en couleurs à l'aquarelle pour une illustration représentant Tintin entourés des animaux qu'il rencontra au cours de ses pérégrinations à travers le monde. Illustration réalisée pour un cahier de coloriage.

Petites tâches marge gauche. Très légère décoloration marginale. Une petite trace d'adhésif ancien marge inférieure.

Excellent état.

25,10 x 19,20 cm

400 - 600 €

37

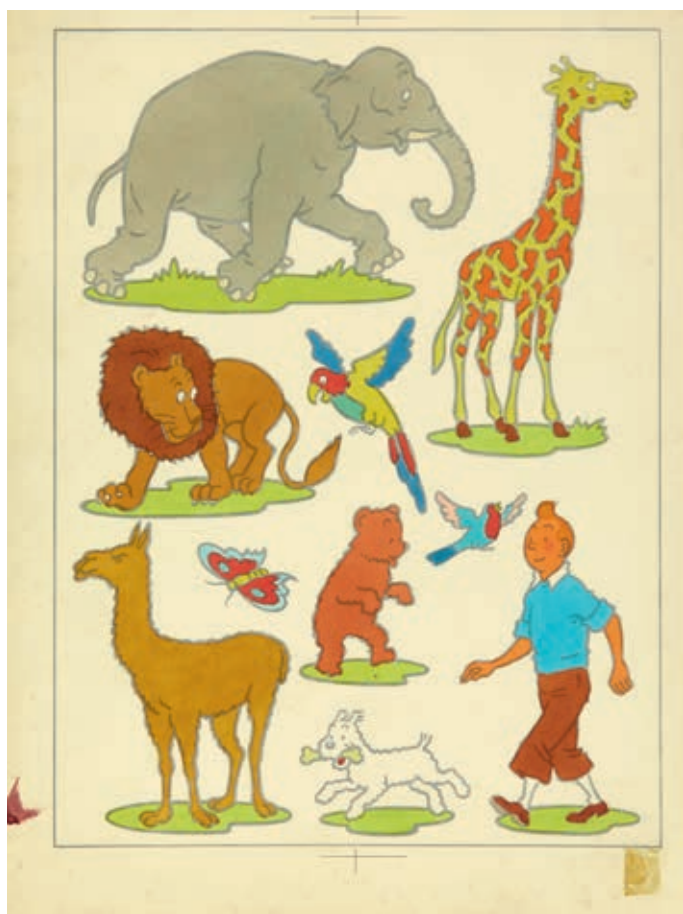
STUDIOS HERGÉ

Le Lotus bleu

Mise en couleurs à l'aquarelle pour une vignette représentant Dupond en costume. Cette illustration servit probablement pour un livre de coloriage. Excellent état.

13,10 x 12,70 cm

200 - 300 €

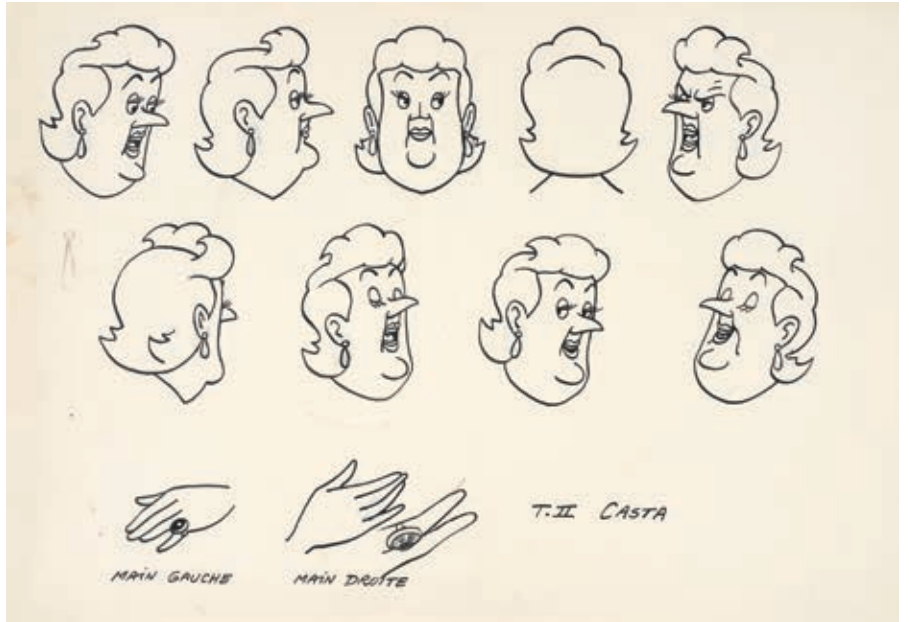


© Hergé / Moulinesart 2021

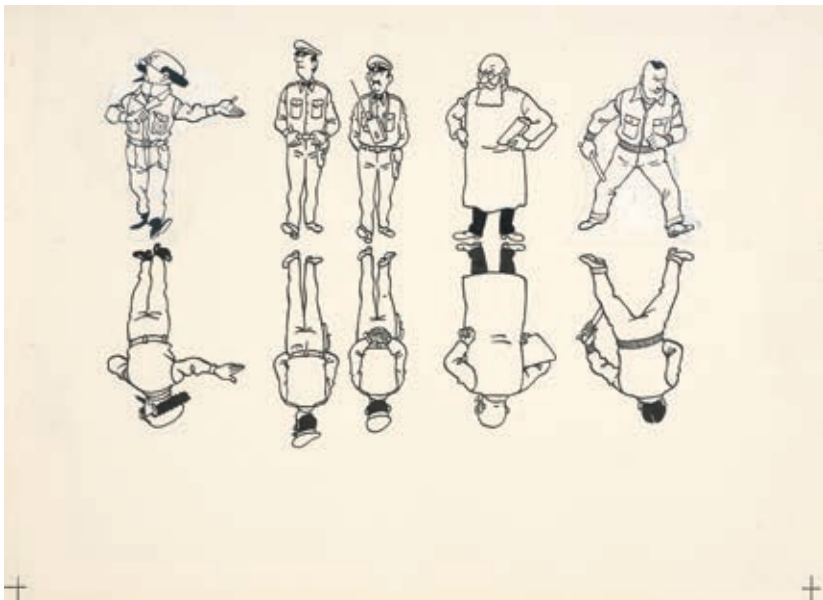
36



34



33



35



37

© Hergé / Moulinesart 2021

38

CARTE DE VŒUX 1965/1966

Tintin et ses amis sortent de Moulinesart pour se rendre à la messe de minuit. Carte à mécanisme en deux volets. Signé par Hergé. Infime salissure 1er plat. Excellent état.

300 - 400 €

39

CARTE DE VŒUX 1973/1974

Carte représentant une série de strips extraits des divers albums des Aventures de Tintin. Signé par Hergé. Excellent état.

400 - 500 €

40

CARTE DE VŒUX 1975/1976

Plaquette de 30 timbres décoratifs aux effigies des héros des Aventures de Tintin. Signé Hergé dans l'espace central. Plaquette en excellent état. Signature au feutre légèrement décolorée et ébouriffée.

400 - 500 €

41

CARTE DE VŒUX 1976/1977

Carte en deux volets, le 3^e plat illustré du dessin «La Bataille de Zileheroum», signé Hergé au 2^e plat. Très bon état.

400 - 500 €

42

CARTE DE VŒUX 1977/1978

Reproduction de la planche inédite 22bis de Tintin chez les Picaros. Accompagné de son film noir. Signé au verso. Plats très légèrement salis. Une pliure verticale à peine visible.

400 - 500 €

43

CARTE DE VŒUX 1978/1979

Carte représentant une fresque égyptienne où Tintin et ses amis rendent hommage à la crèche. Signé au 3^e plat. Infime décoloration marge supérieure 3^e plat. Excellent état.

400 - 500 €

44

CARTE DE VŒUX 1979/1980

Carte reproduisant un timbre du club philatélique. Avec son feuillet éducatif. Signé par Hergé au 4^e plat. Accompagné de l'enveloppe timbrée. Excellent état.

400 - 500 €

45

CARTE DE VŒUX 1981/1982

Carte représentant Tintin portant un plateau avec la date de la nouvelle année. Texte et signature imprimés. Très bon état.

100 - 200 €

46

CARTE DE VŒUX 1981/1982

Carte représentant Tintin portant un plateau avec la date de la nouvelle année. Signé «Les Hergé» sur le 3^e volet. Petites griffures au doré et au dos. Une petite tâche au niveau du plateau. Très bon état.

400 - 500 €

47

CARTE DE VŒUX 1982/1983

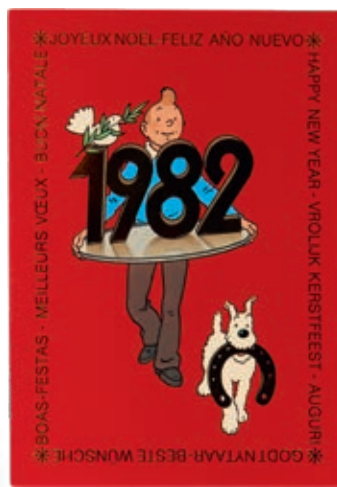
Carte dépliant avec le calendrier de l'année. Signé Hergé. Très bon état.

400 - 500 €

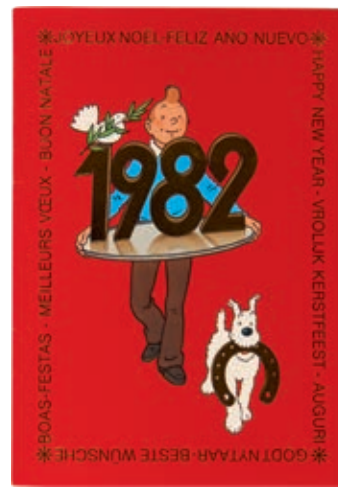
© Hergé / Moulinesart 2021



38



45



46



39



41



40



44



42



43



47

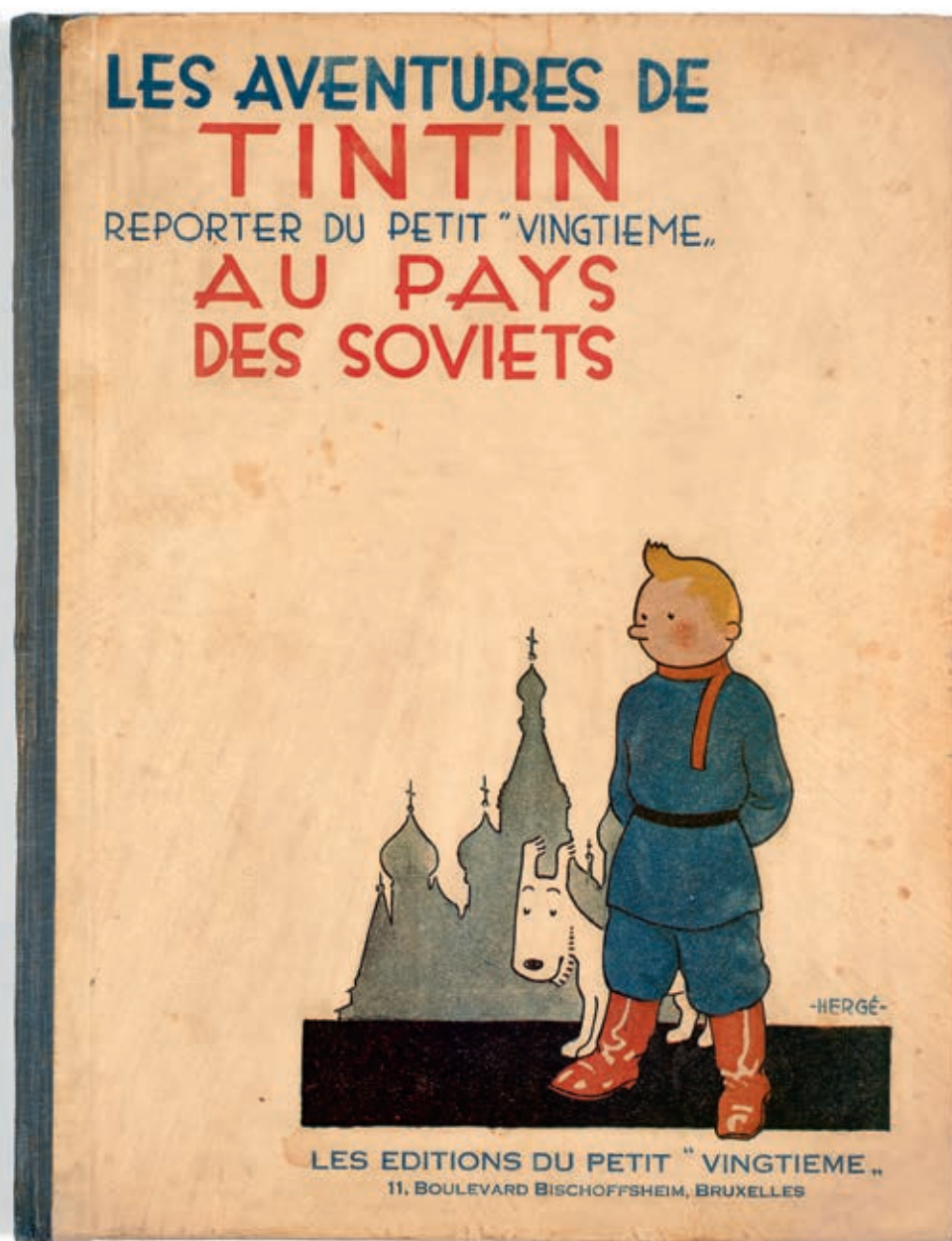
Albums & Objets

TINTIN N°01

Les Aventures de Tintin reporter du
Petit «Vingtième» au pays des Soviets

Les éditions du Petit «Vingtième»,
1930. Dos bleu, 4^e plat blanc et neutre,
album du 6^e mille. Pages de garde non
d'origine. 1^{er} et 4^e plats nettoyés,
dos restauré. Album remonté aux pages
agréablement patinées.

6 000 - 8 000 €



48

49

TINTIN N°02

Tintin au Congo

Casterman, 1931. Dos vert, 4^e plat P2 ter.
Album aux plats palis et frottés ainsi que les coins et coiffes. Intérieur en bel état patiné par le temps.

1 200 - 1 800 €

50

TINTIN N°02

Tintin au Congo

Casterman, 1941. Dos rouge, 4^e plat A14. Pages de garde blanches. Album du 20^e mille. Milou sans truffe page de titre. 4 hors-textes couleurs. Infimes salissures aux plats et petit enfoncement. Coiffes très légèrement abîmées. Petites rousseurs aux gardes et pages intérieures. Petits manques et déchirures page 40,41 et hors-texte. Quelques coins manquants. Un très bel album.

1 000 - 1 500 €

51

TINTIN N°02

Tintin au Congo

Casterman, 1946. Dos jaune, 4^e plat B1. EO couleur. Titre en réserve blanche. Page de titre: texte en bleu, gardes bleu foncé. Papier épais.
Superbe album tout proche de l'état neuf. Plats non frottés. Intérieur parfait.

2 000 - 3 000 €

52

TINTIN N°02

Tintin au Congo

Casterman, 1946. Dos jaune, 4^e plat B1. Pages de garde bleu foncé, papier épais. Titre en réserve blanche. Texte en bleu à la page de titre.
Album aux plats très légèrement frottés. Coins et coiffes élimés. Intérieur quasi neuf sans déchirure.

800 - 1 200 €

53

TINTIN N°03

Les Aventures de Tintin reporter du Petit «Vingtième» en Amérique

Les éditions du Petit «Vingtième», 1932. Dos rouge, 4^e plat P3, 123 p noir et blanc. Première page avec petite image imprimée. Guillemets placées en haut de «Vingtième». Pages de garde grises non d'origine.
Album enrichi d'une dédicace signée à Stéphane Steeman, le fameux collectionneur.
Anciens tampons de bibliothèque. Album en mauvais état plié sur le 1^{er} plat de haut en bas. Dos non d'origine. Intérieur en bel état.

5 000 - 7 000 €

54

TINTIN N°03

Tintin en Amérique

Casterman, 1946. Dos rouge, 4^e plat B1 avec copyright 1945, papier normal. EO couleur, titre en rouge sur la page de titre.
Album proche de l'état neuf. Plats très légèrement salis. Coins piquants et coiffes non élimées. Intérieur parfait excepté une signature d'un ancien collectionneur sur la page de titre sans gravité.

2 000 - 3 000 €

55

TINTIN N°04

Les Cigares du Pharaon

Casterman, 1934. Dos rouge, 4^e plat P6 127p sans hors-texte. Petite image imprimée. Pages de garde grises. Casterman-Paris-Tournai sur une seule ligne. C'est le premier album de Hergé publié par Casterman.
Album restauré. Dos non d'origine. Plats et coins frottés et salis. Intérieur en bel état avec les usures habituelles du temps.

2 500 - 3 500 €

56

TINTIN N°04

Les Cigares du pharaon

Casterman, 1938. Dos rouge, 4^e plat A6, édition dite «petite image collée». 4 hors textes couleurs. Gardes bleu foncé, pas de mille indiqué.
Album en très bel état aux plats légèrement salis et frottés pour le 1^{er} plat. Coins et coiffes légèrement élimés. Intérieur en très bel état sans déchirures.

2 500 - 3 500 €

57

TINTIN N°04

Les Cigares du pharaon

Casterman, 1941. Dos rouge, 4^e plat A16, édition dite «petite image collée». Album du 20^e mille, complet de ses 4 hors-textes couleurs. Petites rousseurs et manques de matière aux pages intérieures, quelques petites déchirures. Album en très bel état.

1 000 - 1 500 €



49



50



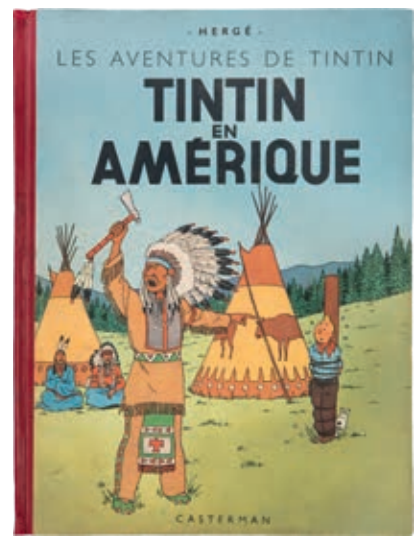
51



52



53



54



55



56



57

58

TINTIN N°04

Les Cigares du Pharaon

Casterman, 1955. Dos jaune, 4^e plat B14 (3^e trimestre 1955). Imp. Danel n°790. EO française.

Album tout proche de l'état neuf. Intérieur superbe.

4 000 - 5 000 €

59

TINTIN N°05

Le Lotus bleu

Casterman, 1936. Dos rouge, 4^e plat blanc et neutre, petite image collée. EO 1936. Cinq hors textes couleurs, pages de garde grises.

Très bel album aux plats légèrement salis ainsi que le dos. Coins et coiffes frottés. Intérieur en très bel état, agréablement patiné.

2 000 - 3 000 €

60

TINTIN N°05

Le Lotus Bleu

Casterman, 1946. Dos rouge, 4^e plat B1 pages de garde bleu foncé. Page de titre texte en bleu. Haddock au pull bleu 2 couleurs au 4^e plat.

Petites griffures aux plats, quelques salissures au 4^e plat. Gardes avant fendues, une petite tâche. Intérieur en très bon état avec de superbes couleurs. Dos probablement habilement repeint.

6 000 - 8 000 €

61

TINTIN N°05

Le Lotus bleu

Casterman. 1949. Dos rouge, 4^e plat B1. Album papier épais.

Album quasi neuf. Plats superbes. Intérieur en parfait état.

4 000 - 6 000 €

62

TINTIN N°06

L'Oreille cassée

Casterman, 1937. Dos rouge, 4^e plat A2. Édition dite «petite image collée», 4 hors-textes couleurs. Pages de garde bleu foncé.

Album en très bel état aux plats légèrement salis. Coins et coiffes légèrement élimés. Traces rouges sur les tranches inférieures des plats. Intérieur en très bon état agréablement patiné.

3 000 - 4 000 €

63

TINTIN N°06

L'Oreille cassée

Casterman, 1937. Dos rouge, 4^e plat A2, édition dite «petite image collée». 4 hors textes couleurs, page de garde bleu foncé.

Album aux plats légèrement salis ainsi que le dos. Petite image frottée à certains endroits. Coins et coiffes légèrement frottés. Intérieur en très bel état avec quelques rousseurs.

1 500 - 2 500 €

64

TINTIN N°07

L'Île noire

Casterman, 1942. Dos rouge, 4^e plat A18. Édition dite «grande image» complète de ses 4 hors-textes couleurs.

Volume quasi neuf. Coins piquants. Plats non frottés. Intérieur neuf.

3 000 - 4 000 €

65

TINTIN N°07

L'Île noire

Casterman, 1946. Dos bleu, 4^e plat B1, papier épais. Album en très bel état aux plats légèrement frottés. Coins et coiffes légèrement frottés. Intérieur proche de l'état neuf.

600 - 800 €

66

TINTIN N°07

L'Île noire

Casterman, 1969. Dos imprimé rouge, 4^e plat B38 bis. Enrichi d'un dessin dédicace de Hergé à l'encre de Chine noire. Superbe état, 1^{er} plat superbe, intérieur neuf.

1 800 - 2 500 €



58



59



60



61



62



63



64



65



66

67

TINTIN N°08

Le Sceptre d'Ottokar

Casterman, 1939. Dos rouge, 4^e plat A7, édition «petite image collée», 4 hors textes couleurs. Page de garde bleu foncé. On peut considérer cet album comme une EO avec les hors textes. Volume aux plats légèrement salis, coins et coiffes légèrement élimés. Intérieur en très bel état, patiné par le temps.

4 000 - 6 000 €

68

TINTIN N°08

Le Sceptre d'Ottokar

Casterman, 1942. Dos rouge, 4^e plat A18. Édition dite «grande image», 4 hors-textes couleurs. Pages de garde bleu foncé, avec un dessin inédit en couverture. Volume tout proche de l'état neuf. Plat non frottés. Coins piquants. Intérieur superbe.

5 000 - 6 000 €

69

TINTIN N°08

Le Sceptre d'Ottokar

Casterman, 1977. Dos imprimé bleu, 4^e plat C2. Album enrichi d'un dessin dédicace de Hergé à l'encre de Chine noire. Album quasi neuf.

1 800 - 2 500 €

70

TINTIN N°09

Le Crabe aux pinces d'or

Casterman, 1945. Dos jaune, 4^e plat A23bis, pages de garde bleu. Album proche de l'état neuf. Plats non frottés. Intérieur parfait. Superbe.

1 500 - 2 000 €

71

TINTIN N°09

Le Crabe aux pinces d'or

Casterman, 1945. Dos rouge, 4^e plat A18. EO couleur. Édition dite «grande image», pages de garde bleu foncé et 4 hors textes couleurs. Superbe album aux plats légèrement palis. Coins et coiffes légèrement frottés. Intérieur quasiment sans déchirure.

1 800 - 2 800 €

72

TINTIN N°11

Le Secret de la licorne

Casterman, 1943. Dos rouge, 4^e plat A20. EO. Très bel album aux plats légèrement sales et frottés. Intérieur en très bel état malgré quelques déchirures restaurées.

1 500 - 2 500 €

73

TINTIN N°11

Le Secret de la Licorne

Casterman, 1950. Dos rouge, 4^e plat B4. Très bel album aux plats légèrement palis. Coins et coiffes légèrement frottés. Intérieur tout proche de l'état neuf. Timbre au verso de la 1^{re} garde.

400 - 600 €

74

TINTIN N°12

Le Trésor de Rackham Le Rouge

Casterman, 1945. Dos jaune, 4^e plat A24 blanc. EO. Page de garde bleu foncé, page de titre en rouge. Album aux plats légèrement frottés ainsi que les coins et coiffes. Intérieur en très bel état agréablement patiné. Ancienne étiquette collée sur la 1^{re} garde.

1 200 - 1 800 €

75

TINTIN N°12

Le Trésor de Rackham le Rouge

Casterman, 1947. Dos jaune, 4^e plat B1, papier épais. Volume proche du quasi neuf. Plats non frottés. Coins et coiffes très légèrement élimés. Intérieur en très bel état, agréablement patiné.

500 - 600 €



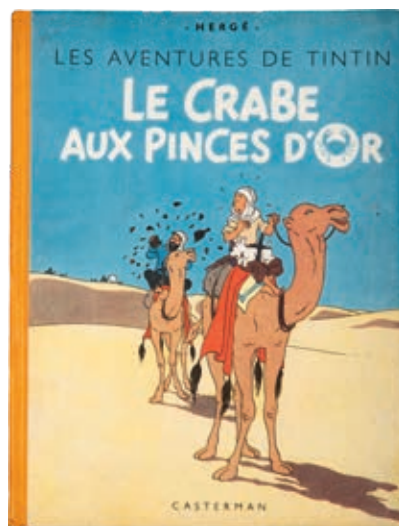
67



68



69



70



71



72



73



74



75

76

TINTIN N°12

Le Trésor de Rackham le Rouge

Casterman, 1952. Dos jaune, 4^e plat B6. Édition au médaillon bleu sur le 1^{er} plat, pages de garde bleu foncé. Album au 1^{er} plat superbe. Coins et coiffes très légèrement élimés. Intérieur proche de l'état neuf.

600 - 800 €

77

TINTIN N°13

Les 7 boules de cristal

Casterman, 1948. Dos jaune, 4^e plat B2. E0 belge. Titre en bleu et momie en page de titre. Album aux plats non frottés, intérieur en parfait état. Coins et coiffes légèrement frottés.

500 - 700 €

78

TINTIN N°14

Le Temple du soleil

Casterman, 1949. Dos jaune, 4^e plat B3. E0 en couleurs. Pages de garde bleu foncé, 2 symboles Inca en page de titre. Album proche du quasi neuf, aux plats non frottés. Coins piquants, coiffes non élimées. Intérieur quasi neuf agréablement patiné par le temps.

1 500 - 2 500 €

79

TINTIN N°16

Objectif Lune

Casterman, 1953. Dos rouge, 4^e plat B8. E0 belge. Plats légèrement frottés, 1^{er} et 4^e plats légèrement patinés. Coins et coiffes légèrement frottés. Intérieur quasi neuf. Nom de l'ancien propriétaire inscrit sur la page de titre.

400 - 600 €

80

TINTIN N°17

On a marché sur la Lune

Casterman, 1954. Dos rouge, 4^e plat B11 (sans indication de trimestre), couverture matte. E0 belge. 1^{er} et 4^e plats légèrement salis. Intérieur neuf. Coins et coiffes légèrement frottés.

400 - 600 €

81

TINTIN N°17

On a marché sur la Lune

Casterman, 1975. Dos carré vert imprimé, 4^e plat B42. Album proche de l'état neuf enrichi d'un dessin dédicace de Hergé à l'encre de Chine bleue.

1 800 - 2 500 €

82

TINTIN N°19

Coke en Stock

Casterman, 1958. Dos jaune rapporté, 4^e plat B24, pages de garde bleu clair. Tirage de tête numéroté 42/100 sans le nom du bénéficiaire. Dedicacé, signé et daté «octobre 1958». Plats remontés, pages de garde déchirées, dos non d'origine restauré. Page de justification remontée.

500 - 700 €

83

TINTIN N°19

Coke en stock

Casterman, 1960. Dos rouge, 4^e plat B27bis (plat de récupération). E0 Belge. Volume proche du neuf.

1 000 - 1 500 €

84

TINTIN N°20

Tintin au Tibet

Casterman, 1960. Dos rouge, 4^e plat B29. E0 couleur belge. Album aux plats non frottés. 1^{er} plat à la neige bien blanche. Intérieur quasi neuf. Coins et coiffes parfaits.

1 000 - 1 500 €



76



77



78



79



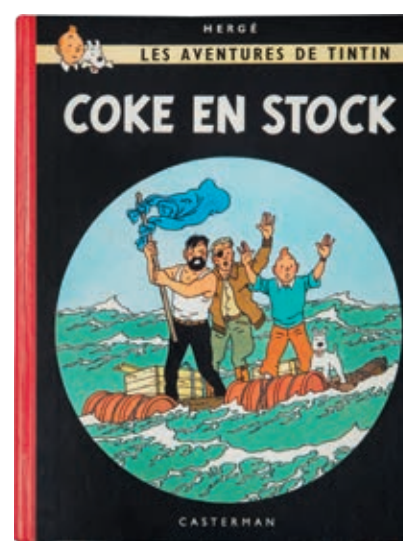
80



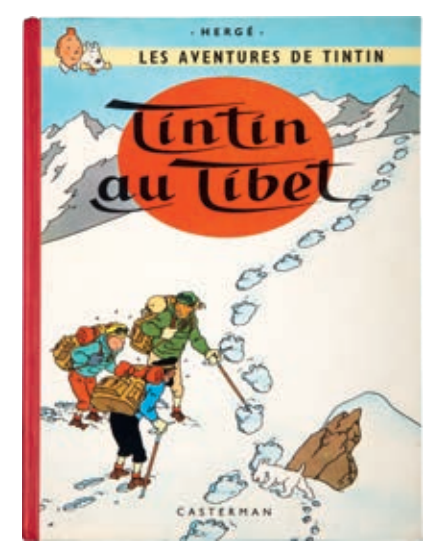
81



82



83



84

85

TINTIN N°20

Tintin au Tibet

Casterman, 1960. Dos rouge, 4^e plat B29, EO belge. Infimes salissures aux plats, intérieur en très bon état. Très bel album.

500 - 700 €

86

TINTIN N°21

Les Bijoux de la Castafiore

Casterman, 1963. Dos jaune, 4^e plat B34. EO belge. Intérieur neuf. Très bel état.

800 - 1 200 €

87

TINTIN N°22

Vol 714 pour Sydney

Casterman, 1968. Dos rouge, 4^e plat B37. Tirage Princeps 2000 ex. Exemple pour le cocktail de lancement à Paris le 16/05/1968. Rayure au 1^{er} plat au niveau du titre. Coiffes légèrement émoussées. Intérieur en excellent état.

800 - 1 200 €

88

TINTIN N°23

Tintin et les Picaros

Casterman, 1976. Dos carré jaune titre imprimé, 4^e plat B42bis. Tirage spécial du cocktail de lancement du 02/04/1976. Édition princeps 2000 ex. Album en très bel état. Intérieur agréablement patiné.

800 - 1 200 €

89

ENSEMBLE DE 12 ALBUMS

Ensemble de 12 albums en très bon état avec des intérieurs à l'état quasi-neuf.
- *Tintin au Congo* : Casterman 1955, DR, 4^e plat B12.

- *Tintin en Amérique*: Casterman, 1952, DR, 4^e plat B7.

- *L'Oreille cassée*: Casterman 1956, DR, 4^e plat B18, imp. Danel n°1142.

- *Le Sceptre d'Ottokar*: Casterman 195/587, DR, 4^e plat B22 zéro, imp. Danel n°1591.

- *Le Crabe aux pinces d'or*: Casterman 1954, DR, 4^e plat B11, édition française.

- *Le Trésor de Rackham le Rouge*: Casterman 1956, DJ, 4^e plat B18, imp. Danel n°1143.

- *Les 7 boules de cristal*: Casterman 1955, DJ, 4^e plat B13, imp. Danel n°668.

- *Le Temple du soleil*: Casterman 1955, DJ, 4^e plat B13, imp. Danel n°667.

- *Tintin au pays de l'or noir*: Casterman 1958, DJ, 4^e plat B26.

- *On a marché sur la Lune*: Casterman 1957, DR, 4^e plat B23, imp. Danel n°1629.

- *L'Affaire Tournesol*: Casterman 1962, DR, 4^e plat B32.

- *Coke en Stock*: Casterman 1962, DJ, 4^e plat B31, imp. Danel n°3766.

Lot partiellement reproduit

4 000 - 5 000 €

90

Ensemble de 3 albums

- *L'Affaire Tournesol*: Casterman 1956, DR, 4^e plat B18. EO française. Mauvais état.

- *Tintin au Tibet*: Casterman, 1960, DR, 4^e plat B29, EO française, imp. Danel n°3200. 1^{er} et 4^e plat légèrement frottés, ainsi que les coins et coiffes. Intérieur agréablement patiné.

- *Les Bijoux de la Castafiore*: Casterman, 1963, DJ, 4^e plat B34. EO belge. Mauvais état.

Lot partiellement reproduit

200 - 300 €

91

Ensemble de 6 albums en anglais

- *The Crab with the Golden Claws*: Methuen, 19. Dos carré rouge. 3^e édition anglaise.

Album en bel état général malgré les coins et coiffes frottés. Plats salis
- *The Secret of the Unicorn*: Methuen, 1963. 2^e édition en anglais.

Album en très bel état malgré les plats et dos frottés. Coins et coiffes élimés. Intérieur en très bel état.

- *The Calculus Affair*: Methuen, 1965. Dos rouge, 2^e édition anglaise.

Album en très bel état.

- *The Calculus Affair*: Methuen, 1965. Dos rouge, 2^e édition anglaise.

Album en très bel état aux coins frottés. Intérieur en très bel état.

- *The Calculus Affair*: Methuen, 1960. Dos rouge, EO anglaise.

Album en très bel état.

- *Flight 714*: Methuen, 1968. Dos carré rouge, EO anglaise.

Lot partiellement reproduit

600 - 700 €

92

QUICK ET FLUPKE

Gamins de Bruxelles

Les éditions du Petit «Vingtième», 1930. Dos rouge, 4^e plat P2. Album en très bel état. Coins et coiffes frottés. Plats légèrement salis.

2 000 - 3 000 €

93

JO, ZETTE ET JOCKO

La Vallée des cobras

Casterman, 1957. Dos jaune, 4^e plat B20 bis, EO. Album en très bel état. Coins et coiffes élimés. 1^{er} plat très légèrement frotté. Intérieur proche de l'état neuf.

200 - 300 €



85



86



87



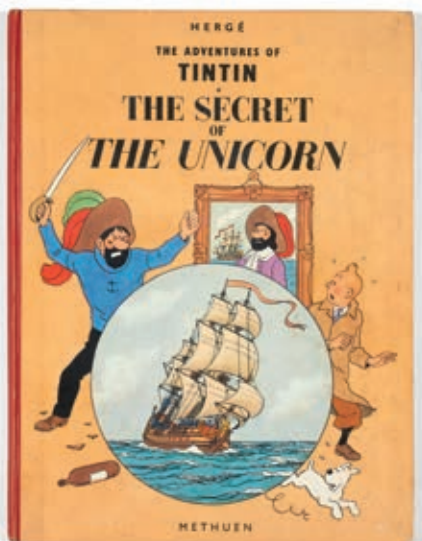
88



89 (détail du lot)



90 (détail du lot)



91 (détail du lot)



92



93

94

LE MUSÉE IMAGINAIRE DE TINTIN

Société des expositions du Palais des Beaux-Arts de Bruxelles, 1979. Album cartonné, tirage de luxe réservé au personnel de Casterman avec dédicace imprimée. Catalogue d'une exposition itinérante sur le monde de Tintin avec le film offset de la planche 22bis. Volume à l'état neuf.

500 - 700 €

95

ALBUM POP - HOP

On a marché sur la Lune

Edition Hallmark, 1969. Album cartonné à mécanisme. Dessin dédicace de Tintin en buste par Hergé au feutre noir page 2. Signé et daté «14-11-69; 17h». Nom manuscrit au 2^e plat. Pages de garde avant fendues, adhésif. Plats légèrement décolorés, petites salissures, griffures. Dos abîmé, fendu partie basse, traces d'adhésif. Intérieur usagé.

1 000 - 1 500 €

96

ARCHIVES HERGÉ

Intégrale n°3 dédicacé par Hergé

Casterman, 1979, Archives Hergé T3. Version du journal *Le Petit Vingtième*. Album sans cartonnage avec jaquette enrichi d'un dessin dédicace d'Hergé à l'encre de Chine noire. Volume quasi neuf.

1 800 - 2 500 €

97

COLLECTION VOIR ET SAVOIR

L'Automobile I. des origines à 1900

Dargaud, 1953. Album cartonné, couverture marron imitation cuir estampée or. Complet de tous ses chromos. Coins et coiffes abîmées. Quelques petites salissures aux pages intérieures et de garde, intérieur en très bon état.

150 - 250 €

98

COLLECTION VOIR ET SAVOIR

La Marine II - de 1700 à 1850

Dargaud, 1963. Album cartonné, couverture en toile verte estampée or. 60 vignettes de 61-120. Petites usures au dos et coiffes. Plats en très bon état, légère usure 1^{er} plat. Intérieur en très bon état, quelques petites salissures. Très légère décoloration des pages de garde avant. Album tout proche de l'état neuf. Intérieur parfait et complet de tous ses chromos.

120 - 180 €

99

COLLECTION VOIR ET SAVOIR

La Marine II. de 1700 à 1850

Dargaud, 1963. Album cartonné, couverture verte imitation toile estampée or. Complet de ses 60 chromos. Petites rayures et enfoncements à la couverture. Coiffes très légèrement élimées. Petites rousseurs aux pages intérieures et de garde. Chromo 67 légèrement corné. Très bon état.

150 - 250 €

100

COLLECTION VOIR ET SAVOIR

L'Aviation - guerre 1939-1945

Dargaud, 1953. Album cartonné, couverture bleue imitation cuir estampée or. Bien complet de ses 60 chromos. Décoloration des plats, coiffes abîmées. Intérieur en parfait état.

150 - 250 €

101

LES AMIS DE HERGÉ

Du n°1 au n°54 avec les suppléments et le hors-série La Bibliothèque Tintinophile idéale n°33bis. Accompagné du pin's «Les Amis de Hergé». Très bel état général.

Lot partiellement reproduit

3 000 - 5 000 €



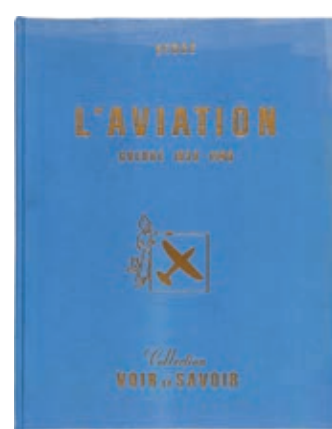
97



98



99



100

© Hergé / Moulinart 2021



94



95



96



101 (détail du lot)

© Hergé / Moulinart 2021

102

AROUTCHEFF

Taxi + Tintin et Milou

Bois polychrome, métal et personnages en résine, 3^e version, 1994, *Tintin en Amérique*. Pastille sous le véhicule. Sans sa boîte.

Petits manques de peinture tête et bras de Tintin. Milou sans sa queue et avec quelques manques de peinture. Petits choc toit, fenêtres et capot de la voiture.

Longueur: 37 cm

1 500 - 2 000 €

103

AROUTCHEFF

La Moto bleue

Bois, métal et résine polychrome. Deuxième version de 1986. Tintin brillant. Pastille de l'éditeur sous le véhicule. *Le Sceptre d'Ottokar*. Pastille sur le phare légèrement décollée.

Quelques petits manques de peinture épars sur le personnage. Petites salissures sur le personnage.

Longueur: 23 cm

1 500 - 2 000 €

104

AROUTCHEFF

Sous- marin requin

Résine et métal polychrome, 2^e version avec personnages Pixi en plomb, *Le Trésor de Rackham le Rouge*, 1991. Excellent état. Pastille sous le ventre. 32 x 10 x 12 cm

800 - 1 200 €



103

105

AROUTCHEFF

Avion jaune trimoteur Savoia-Marchetti S.73

Bois polychrome, *Le Sceptre d'Ottokar*, 1996. Crochet en métal sous la queue. Pastille sous l'avion. Très bon état. Envergure: environ 59 cm

800 - 1 200 €

106

AROUTCHEFF

Hydravion bimoteur GM Tintin

Bois polychrome, 1^{re} version, socle jaune (20 ex.), *Le Sceptre d'Ottokar*, 1986. Pastille sous le pied.

Une fenêtre manquante, une petite fente et rayure sous la queue de l'avion. Très bon état.

Envergure: environ 60 cm

800 - 1 200 €

107

AROUTCHEFF

La Voiture de Monsieur Pump + Mr Pump

Voiture en bois et métal, pare-brise en plastique et personnage en plomb Pixi. Pastille sous le véhicule. 1986. Excellent état. 16 x 42 cm

800 - 1 200 €

108

AROUTCHEFF

Hydravion Crabe

Bois polychrome, l'un des trois prototypes avec les montants tenant les flotteurs en bois peint, *Le Crabe aux pincés d'or*, 1986.

Quelques petits manques de peinture sous les flotteurs et à l'arrière du cockpit. Infimes salissures et petit choc flotteur gauche. Très bon état.

Environ 19 x 29 x 19 cm

700 - 900 €



102

109

AROUTCHEFF

Le Char amphibie jaune

Bois peint, 1988, 1^{re} version jaune, *Jo, Zette et Jocko*. Pastille Aroutcheff sous le véhicule. Les pastilles des fenêtres et chenilles ont perdues leur couleur. Tourelle détachée avec quelques repeints. Un infime choc en haut de la chenille gauche. Très bon état. 15 x 20 cm

600 - 800 €

110

ARROUTCHEFF

Fusée lunaire

Bois polychrome, modèle intermédiaire 37 cm, 1986, *Objectif Lune*. Pastille sous la fusée manquante. Avec sa pointe en métal. Infimes salissures sur un carré blanc.

Hauteur: environ 37 cm

300 - 500 €

111

AROUTCHEFF

Trèfle Citroën B2

Bois et métal peint, pare-brise en plexi, sans les personnages. Traces d'adhésif à l'arrière et là où se trouvaient les personnages. 12 x 26 cm

100 - 150 €

112

LEBLON -DELIENNE

Tintin, Haddock et Tournesol

Résine polychrome (Réf. 45, 46 et 47), 1991/1995, le banc n'est pas d'origine. Très bon état.

Hauteur: environ 45 cm

3 000 - 4 000 €

113

LEBLON -DELIENNE

Haddock dans le vin

Résine polychrome (réf.39), première version sans les yeux, 1987, *Le Crabe aux pincés d'or*. Très bon état.

Hauteur: environ 41 cm

1 500 - 2 500 €



104



105



107



108



106



109



111



110



112



113

© Hergé / Moulinesart 2021

114

LEBLON-DELIENNE

Tintin au tronc d'arbre

Résine polychrome (réf.61), *Le Secret de la Licorne*, 1995. Marque sous le pied. Très bon état. Accompagné de son certificat.

Hauteur: environ 30 cm

1 000 - 1 500 €

115

LEBLON-DELIENNE

Tintin reporter en imperméable

Résine polychrome (réf.42), 1988, inspiré du *Crabe aux pinces d'or*. Très bon état.

Hauteur: environ 35 cm

800 - 1 200 €

116

LEBLON - DELIENNE

Tintin au Congo

Figurine en résine polychrome, 1994/1995, tirage à 5000 ex, Tintin au Congo. Avec sa boîte. Sans certificat. Très bon état.

Hauteur: environ 15 cm

600 - 800 €



116

117

LEBLON-DELIENNE

Haddock assis

Résine polychrome (réf. 46), 1992, très bon état. Accompagné de son certificat.

Hauteur: environ 31 cm

500 - 700 €

118

LEBLON-DELIENNE

Milou téléphone

Résine polychrome, 1990. Très bon état.

Hauteur: environ 9 cm

150 - 250 €

119

LEBLON - MOULINSART

La Fraternité de Tintin et Tchang

Résiné polychrome (réf. 45953), 2006, *Le Lotus bleu*, avec sa boîte et son certificat. Très bon état.

Hauteur: environ 24 cm

600 - 800 €

120

LEBLON - MOULINSART

Tintin et le perroquet

Résine polychrome (réf. 45925), 2002, *L'Oreille cassée*, avec sa boîte d'origine, sans certificat. Excellent état.

Hauteur: environ 34 cm

600 - 800 €

121

LEBLON - MOULINSART

On a marché sur la Lune

Résine polychrome (réf. 45911), 2000, *On a marché sur la Lune*, avec boîte d'origine et certificat.

Hauteur: environ 25 cm

400 - 600 €

122

PIXI RÉSINE

Tintin dans son fauteuil + Milou + lampe

Résine polychrome, 1991. Manque pied de fauteuil arrière gauche. Légère restauration à la base (traces de colle) du branchement de l'ampoule. Légers éclats à la jonction du socle et la tige.

Hauteur: environ 35 cm

2 500 - 3 500 €

123

PIXI RÉSINE

Lampe Bureau - Tintin réverbère

Résine polychrome (réf. 30003), 1992, *L'Étoile mystérieuse*. Lampadaire monte en lampe avec mécanisme électrique. Petit éclat sur le coude gauche de Tintin. Léger frottement sur les coins de la base. Petit éclat sur le col de chemise de Tintin. Infime griffure de la peinture du réverbère au niveau de Tintin.

Hauteur: environ 38 cm

1 500 - 2 500 €

124

PIXI RÉSINE

Tintin dans son fauteuil + Milou + lampe

Résine polychrome, 1991. Très bon état.

Hauteur: environ 35 cm

1 500 - 2 500 €



117



114



115



118



120



119



121



122



123



124

ARTCURIAL



André FRANQUIN (1924-1997)

Pour commencer...

Crayon de papier, encre de Chine et crayons de couleur pour un storyboard expliquant à un jeune lecteur comment commencer sa carrière de dessinateur de bandes dessinées. 1964, signé.

Accompagné d'une lettre signée Franquin et de l'enveloppe d'origine.

Dessin à l'encre : 10 × 10 cm

Estimation : 7 000 - 9 000 €

BANDES DESSINÉES

Vente aux enchères :

Samedi 20 novembre 2021 - 16h

7 Rond-Point
des Champs-Élysées
75008 Paris

Contact :

Saveria de Valence
+33 (0)1 42 99 20 11
sdevalence@artcurial.com

www.artcurial.com

ARTCURIAL



Niki de SAINT PHALLE (1930 - 2002)
L'oiseau amoureux vase - 2000
Polyester peint
Signature et numérotation gravées sur une plaque «6/150»
Porte le cachet Halligon
Hauteur : 60 cm
Estimation : 20 000 - 30 000 €

LIMITED EDITION

Vente aux enchères :

Mercredi 24 novembre 2021 - 14h30

7 Rond-Point
des Champs-Élysées
75008 Paris

Contact :

Karine Castagna
+33 (0)1 42 99 20 28
kcastagna@artcurial.com

www.artcurial.com

ARTCURIAL

// *Motorcars*



La Gordini de Juan Manuel Fangio
24 Heures du Mans 1950
1950 Gordini type 18S Berlinette #020

Vente en préparation RÉTROMOBILE 2022

Clôture du catalogue :
Mi-décembre

Vente aux enchères :
Vendredi 4 février 2022
Salon Rétromobile, Paris

Contact :
+33 (0)1 42 99 20 73
motorcars@artcurial.com
artcurial.com/motorcars



JOHN TAYLOR

LUXURY REAL ESTATE SINCE 1864



V1304SJ

LES PLUS BELLES TRANSACTIONS PORTENT TOUJOURS LA MÊME SIGNATURE

JOHN TAYLOR, UNE SOCIÉTÉ DU GROUPE ARTCURIAL

JOHN TAYLOR SAINT-JEAN-CAP-FERRAT · 1 AVENUE ALBERT 1ER · 06 230 SAINT-JEAN-CAP-FERRAT, FRANCE · TEL. : +33 4 93 76 02 38 · STJEAN@JOHN-TAYLOR.COM
JOHN TAYLOR RÉSEAU INTERNATIONAL | MONACO · SUISSE · QATAR · ITALIE · FRANCE · ESPAGNE · INDE
MALTE · ÉMIRATS ARABES UNIS · COLOMBIE · RÉPUBLIQUE TCHÈQUE · ÉTATS-UNIS | WWW.JOHN-TAYLOR.COM

CONDITIONS GÉNÉRALES D'ACHAT AUX ENCHÈRES PUBLIQUES

ARTCURIAL SAS

Artcurial SAS est un opérateur de ventes volontaires de meubles aux enchères publiques régié par les articles L 321-4 et suivant du Code de commerce. En cette qualité Artcurial SAS agit comme mandataire du vendeur qui contracte avec l'acquéreur. Les rapports entre Artcurial SAS et l'acquéreur sont soumis aux présentes conditions générales d'achat qui pourront être amendées par des avis écrits ou oraux avant la vente et qui seront mentionnés au procès-verbal de vente.

I. LE BIEN MIS EN VENTE

a) Les acquéreurs potentiels sont invités à examiner les biens pouvant les intéresser avant la vente aux enchères, et notamment pendant les expositions. Artcurial SAS se tient à la disposition des acquéreurs potentiels pour leur fournir des rapports sur l'état des lots.

b) Les descriptions des lots résultant du catalogue, des rapports, des étiquettes et des indications ou annonces verbales ne sont que l'expression par Artcurial SAS de sa perception du lot, mais ne sauraient constituer la preuve d'un fait.

c) Les indications données par Artcurial SAS sur l'existence d'une restauration, d'un accident ou d'un incident affectant le lot, sont exprimées pour faciliter son inspection par l'acquéreur potentiel et restent soumises à son appréciation personnelle ou à celle de son expert. L'absence d'indication d'une restauration d'un accident ou d'un incident dans le catalogue, les rapports, les étiquettes ou verbalement, n'implique nullement qu'un bien soit exempt de tout défaut présent, passé ou réparé. Inversement la mention de quelque défaut n'implique pas l'absence de tous autres défauts.

d) Les estimations sont fournies à titre purement indicatif et elles ne peuvent être considérées comme impliquant la certitude que le bien sera vendu au prix estimé ou même à l'intérieur de la fourchette d'estimations. Les estimations ne sauraient constituer une quelconque garantie. Les estimations peuvent être fournies en plusieurs monnaies; les conversions peuvent à cette occasion être arrondies différemment des arrondissements légaux.

2. LA VENTE

a) En vue d'une bonne organisation des ventes, les acquéreurs potentiels sont invités à se faire connaître auprès d'Artcurial SAS, avant la vente, afin de permettre l'enregistrement de leurs données personnelles. Artcurial SAS se réserve le droit de demander à tout acquéreur potentiel de justifier de son identité ainsi que de ses références bancaires et d'effectuer un dépôt. Artcurial SAS se réserve d'interdire l'accès à la salle de vente de tout acquéreur potentiel pour justes motifs.

b) Toute personne qui se porte enchérisseur s'engage à régler personnellement et immédiatement le prix d'adjudication augmenté des frais à la charge de l'acquéreur et de tous impôts ou taxes qui pourraient être exigibles. Tout enchérisseur est censé agir pour son propre compte sauf dénonciation préalable de sa qualité de mandataire pour le compte d'un tiers, acceptée par Artcurial SAS.

c) Le mode normal pour enchérir consiste à être présent dans la salle de vente. Toutefois Artcurial SAS pourra accepter gracieusement de recevoir des enchères par téléphone d'un acquéreur potentiel qui se sera manifesté avant la vente.

Artcurial SAS ne pourra engager sa responsabilité notamment si la liaison téléphonique n'est pas établie, est établie tardivement, ou en cas d'erreur ou d'omissions relatives à la réception des enchères par téléphone. À toutes fins utiles, Artcurial SAS se réserve le droit d'enregistrer les communications téléphoniques durant la vente. Les enregistrements seront conservés jusqu'au règlement du prix, sauf contestation.

d) Artcurial SAS pourra accepter gracieusement d'exécuter des ordres d'enchérir qui lui auront été transmis avant la vente, pour lesquels elle se réserve le droit de demander un dépôt de garantie et qu'elle aura acceptés. Si le lot n'est pas adjugé à cet enchérisseur, le dépôt de garantie sera renvoyé sous 72h.

Si Artcurial SAS reçoit plusieurs ordres pour des montants d'enchères identiques, c'est l'ordre le plus ancien qui sera préféré. Artcurial SAS ne pourra engager sa responsabilité notamment en cas d'erreur ou d'omission d'exécution de l'ordre écrit.

e) Dans l'hypothèse où un prix de réserve aurait été stipulé par le vendeur, Artcurial SAS se réserve le droit de porter des enchères pour le compte du vendeur jusqu'à ce que le prix de réserve soit atteint. En revanche le vendeur n'est pas autorisé à porter lui-même des enchères directement ou par le biais d'un mandataire. Le prix de réserve ne pourra pas dépasser l'estimation basse figurant dans le catalogue ou modifié publiquement avant la vente.

f) Artcurial SAS dirigera la vente de façon discrétionnaire, en veillant à la liberté des enchères et à l'égalité entre l'ensemble des enchérisseurs, tout en respectant les usages établis. Artcurial SAS se réserve de refuser toute enchère, d'organiser les enchères de la façon la plus appropriée, de déplacer certains lots lors de la vente, de retirer tout lot de la vente, de réunir ou de séparer des lots. En cas de contestation Artcurial SAS se réserve de désigner l'adjudicataire, de poursuivre la vente ou de l'annuler, ou encore de remettre le lot en vente.

g) Sous réserve de la décision de la personne dirigeant la vente pour Artcurial SAS, l'adjudicataire sera la personne qui aura porté l'enchère la plus élevée pourvu qu'elle soit égale ou supérieure au prix de réserve, éventuellement stipulé.

Le coup de marteau matérialisera la fin des enchères et le prononcé du mot «adjugé» ou tout autre équivalent entraînera la formation du contrat de vente entre le vendeur et le dernier enchérisseur retenu. L'adjudicataire ne pourra obtenir la livraison du lot qu'après règlement de l'intégralité du prix. En cas de remise d'un chèque ordinaire, seul l'encaissement du chèque vaudra règlement. Artcurial SAS se réserve le droit de ne délivrer le lot qu'après encaissement du chèque.

h) Pour faciliter les calculs des acquéreurs potentiels, Artcurial SAS pourra être conduit à utiliser à titre indicatif un système de conversion de devises. Néanmoins les enchères ne pourront être portées en devises, et les erreurs de conversion ne pourront engager la responsabilité de Artcurial SAS

3. L'EXÉCUTION DE LA VENTE

a) En sus du prix de l'adjudication, l'adjudicataire (acheteur) devra acquitter par lot et par tranche dégressive les commissions et taxes suivantes:

1) Lots en provenance de l'UE:

- De 1 à 250 000 euros: 25 % + TVA au taux en vigueur.
- De 250 001 à 2 500 000 euros: 20% + TVA au taux en vigueur.
- Au-delà de 2 500 001 euros: 14 % + TVA au taux en vigueur.

2) Lots en provenance hors UE: (indiqués par un O).

Aux commissions et taxes indiquées ci-dessus, il convient d'ajouter des frais d'importation, (5,5 % du prix d'adjudication, 20 % pour les bijoux et montres, les automobiles, les vins et spiritueux et les multiples).

3) La TVA sur commissions et frais d'importation peuvent être rétrocédés à l'adjudicataire sur présentation des justificatifs d'exportation hors UE.

L'adjudicataire UE justifiant d'un n° de TVA Intracommunautaire et d'un document prouvant la livraison dans son état membre pourra obtenir le remboursement de la TVA sur commissions.

Le paiement du lot aura lieu au comptant, pour l'intégralité du prix, des frais et taxes, même en cas de nécessité d'obtention d'une licence d'exportation. L'adjudicataire pourra s'acquitter sur les moyens suivants:

- En espèces : jusqu'à 1 000 euros frais et taxes compris pour les ressortissants français et les personnes agissant pour le compte d'une entreprise, 15 000 euros frais et taxes compris pour les ressortissants étrangers sur présentation de leurs papiers d'identité ;
- Par chèque bancaire tiré sur une banque française sur présentation d'une pièce d'identité et, pour toute personne morale, d'un extrait KBis daté de moins de 3 mois (Les chèques tirés sur une banque étrangère ne sont pas acceptés);
- Par virement bancaire;
- Par carte de crédit: VISA, MASTERCARD ou AMEX (en cas de règlement par carte American Express, une commission supplémentaire de 1,85 % correspondant aux frais d'encaissement sera perçue).

4) La répartition entre prix d'adjudication et commissions peut-être modifiée par convention particulière entre le vendeur et Artcurial sans conséquence pour l'adjudicataire.

b) Artcurial SAS sera autorisé à reproduire sur le procès-verbal de vente et sur le bordereau d'adjudication les renseignements qu'aura fournis l'adjudicataire avant la vente. Toute fausse indication engagera la responsabilité de l'adjudicataire. Dans l'hypothèse où l'adjudicataire ne se sera pas fait enregistrer avant la vente, il devra communiquer les renseignements nécessaires dès l'adjudication du lot prononcée. Toute personne s'étant fait enregistrer auprès de Artcurial SAS dispose d'un droit d'accès et de rectification aux données nominatives fournies à Artcurial SAS dans les conditions de la Loi du 6 juillet 1978.

c) Il appartiendra à l'adjudicataire de faire assurer le lot dès l'adjudication. Il ne pourra recourir contre Artcurial SAS, dans l'hypothèse où par suite du vol, de la perte ou de la dégradation de son lot, après l'adjudication, l'indemnisation qu'il recevra de l'assureur de Artcurial SAS serait avérée insuffisante.

d) Le lot ne sera délivré à l'acquéreur qu'après paiement intégral du prix, des frais et des taxes. En cas de règlement par chèque,

le lot ne sera délivré qu'après encaissement définitif du chèque, soit 8 jours ouvrables à compter du dépôt du chèque. A compter du lundi suivant le 90e jour après la vente, le lot acheté réglé ou non réglé restant dans l'entrepôt, fera l'objet d'une facturation de 50€ HT par semaine et par lot, toute semaine commencée étant due dans son intégralité au titre des frais d'entreposage et d'assurance. À défaut de paiement par l'adjudicataire, après mise en demeure restée infructueuse, le bien est remis en vente à la demande du vendeur sur folle enchère de l'adjudicataire défaillant; si le vendeur ne formule pas cette demande dans un délai de trois mois à compter de l'adjudication, la vente est résolue de plein droit, sans préjudice de dommages intérêts dus par l'adjudicataire défaillant.

En outre, Artcurial SAS se réserve de réclamer à l'adjudicataire défaillant, à son choix:

- Des intérêts au taux légal majoré de cinq points,
- Le remboursement des coûts supplémentaires engendrés par sa défaillance,
- Le paiement de la différence entre le prix d'adjudication initial et le prix d'adjudication sur folle enchère s'il est inférieur, ainsi que les coûts générés par les nouvelles enchères.

Artcurial SAS se réserve également de procéder à toute compensation avec des sommes dues à l'adjudicataire défaillant. Artcurial SAS se réserve d'exclure de ses ventes futures, tout adjudicataire qui aura été défaillant ou qui n'aura pas respecté les présentes conditions générales d'achat.

e) Les achats qui n'auront pas été retirés dans les sept jours de la vente (samedi, dimanche et jours fériés compris), pourront être transportés dans un lieu de conservation aux frais de l'adjudicataire défaillant qui devra régler le coût correspondant pour pouvoir retirer le lot, en sus du prix, des frais et des taxes.

f) L'acquéreur pourra se faire délivrer à sa demande un certificat de vente qui lui sera facturé la somme de 60 euros TTC.

4. LES INCIDENTS DE LA VENTE

En cas de contestation Artcurial SAS se réserve de désigner l'adjudicataire, de poursuivre la vente ou de l'annuler, ou encore de remettre le lot en vente.

a) Dans l'hypothèse où deux personnes auront porté des enchères identiques par la voix, le geste, ou par téléphone et réclamation en même temps le bénéficiaire de l'adjudication après le coup de marteau, le bien sera immédiatement remis en vente au prix proposé par les derniers enchérisseurs, et tout le public présent pourra porter de nouvelles enchères.

b) Pour faciliter la présentation des biens lors de ventes, Artcurial SAS pourra utiliser des moyens vidéos. en cas d'erreur de manipulation pouvant conduire pendant la vente à présenter un bien différent de celui sur lequel les enchères sont portées, Artcurial SAS ne pourra engager sa responsabilité, et sera seul juge de la nécessité de recommencer les enchères.

5. PRÉEMPTION DE L'ÉTAT FRANÇAIS

L'état français dispose d'un droit de préemption des œuvres vendues conformément aux textes en vigueur.

L'exercice de ce droit intervient immédiatement après le coup de marteau, le représentant de l'état manifestant alors la volonté de ce dernier de se substituer au dernier enchérisseur, et devant confirmer la préemption dans les 15 jours.

Artcurial SAS ne pourra être tenu pour responsable des conditions de la préemption par l'état français.

6. PROPRIÉTÉ INTELLECTUELLE - REPRODUCTION DES ŒUVRES

Artcurial SAS est propriétaire du droit de reproduction de son catalogue. Toute reproduction de celui-ci est interdite et constitue une contrefaçon à son préjudice. En outre Artcurial SAS dispose d'une dérogation lui permettant de reproduire dans son catalogue les œuvres mises en vente, alors même que le droit de reproduction ne serait pas tombé dans le domaine public.

Toute reproduction du catalogue de Artcurial SAS peut donc constituer une reproduction illicite d'une œuvre exposant son auteur à des poursuites en contrefaçon par le titulaire des droits sur l'œuvre. La vente d'une œuvre n'emporte pas au profit de son propriétaire le droit de reproduction et de présentation de l'œuvre.

7. BIENS SOUMIS À UNE LÉGISLATION PARTICULIÈRE

La réglementation internationale du 3 mars 1973, dite Convention de Washington a pour effet la protection de specimens et d'espèces dits menacés d'extinction.

Les termes de son application diffèrent d'un pays à l'autre. Il appartient à tout acheteur de vérifier, avant d'enchérir, la législation appliquée dans son pays à ce sujet.

Tout lot contenant un élément en ivoire, en palissandre...quelle que soit sa date d'exécution ou son certificat d'origine, ne pourra être importé aux Etats-Unis, au regard de la législation qui y est appliquée. Il est indiqué par un (▲).

8. RETRAIT DES LOTS

L'acquéreur sera lui-même chargé de faire assurer ses acquisitions, et Artcurial SAS décline toute responsabilité quant aux dommages que l'objet pourrait encourir, et ceci dès l'adjudication prononcée. Toutes les formalités et transports restent à la charge exclusive de l'acquéreur.

9. INDÉPENDANCE DES DISPOSITIONS

Les dispositions des présentes conditions générales d'achat sont indépendantes les unes des autres. La nullité de quelque disposition ne saurait entraîner l'inapplicabilité des autres.

10. COMPÉTENCES LÉGISLATIVE ET JURIDICTIONNELLE

Conformément à la loi, il est précisé que toutes les actions en responsabilité civile engagées à l'occasion des prises et des ventes volontaires et judiciaires de meuble aux enchères publiques se prescrivent par cinq ans à compter de l'adjudication ou de la prise. La loi française seule régit les présentes conditions générales d'achat.

Toute contestation relative à leur existence, leur validité, leur opposabilité à tout enchérisseur et acquéreur, et à leur exécution sera tranchée par le tribunal compétent du ressort de Paris (France).

PROTECTION DES BIENS CULTURELS

Artcurial SAS participe à la protection des biens culturels et met tout en œuvre, dans la mesure de ses moyens, pour s'assurer de la provenance des lots mis en vente dans ce catalogue.

Banque partenaire:



V_10_FR

CONDITIONS OF PURCHASE IN VOLUNTARY AUCTION SALES

ARTCURIAL

Artcurial SAS is an operator of voluntary auction sales regulated by the law articles L321-4 and following of the Code de Commerce. In such capacity Artcurial SAS acts as the agent of the seller who contracts with the buyer. The relationships between Artcurial SAS and the buyer are subject to the present general conditions of purchase which can be modified by saleroom notices or oral indications before the sale, which will be recorded in the official sale record.

I. GOODS FOR AUCTION

a) The prospective buyers are invited to examine any goods in which they may be interested, before the auction takes place, and notably during the exhibitions. Artcurial SAS is at disposal of the prospective buyers to provide them with reports about the conditions of lots.

b) Description of the lots resulting from the catalogue, the reports, the labels and the verbal statements or announcements are only the expression by Artcurial SAS of their perception of the lot, but cannot constitute the proof of a fact.

c) The statements by made Artcurial SAS about any restoration, mishap or harm arisen concerning the lot are only made to facilitate the inspection thereof by the prospective buyer and remain subject to his own or to his expert's appreciation. The absence of statements Artcurial SAS by relating to a restoration, mishap or harm, whether made in the catalogue, condition reports, on labels or orally, does not imply that the item is exempt from any current, past or repaired defect. Inversely, the indication of any defect whatsoever does not imply the absence of any other defects.

d) Estimates are provided for guidance only and cannot be considered as implying the certainty that the item will be sold for the estimated price or even within the bracket of estimates. Estimates cannot constitute any warranty assurance whatsoever. The estimations can be provided in several currencies; the conversions may, in this case or, be rounded off differently than the legal rounding

2. THE SALE

a) In order to assure the proper organization of the sales, prospective buyers are invited to make themselves known to Artcurial SAS before the sale, so as to have their personal identity data recorded. Artcurial SAS reserves the right to ask any prospective buyer to justify his identity as well as his bank references and to request a deposit. Artcurial SAS reserves the right to refuse admission to the auction sales premises to any prospective buyer for legitimate reasons.

b) Any person who is a bidder undertakes to pay personally and immediately the hammer price increased by the costs to be born by the buyer and any and all taxes or fees/expenses which could be due. Any bidder is deemed acting on his own behalf except when prior notification, accepted by Artcurial SAS, is given that he acts as an agent on behalf of a third party.

c) The usual way to bid consists in attending the sale on the premises. However, Artcurial SAS may graciously accept to receive some bids by telephone from a prospective buyer who has expressed such a request before the sale. Artcurial SAS will bear no liability / responsibility whatsoever, notably if the telephone contact is not made, or if it is made too late, or in case of mistakes or omissions relating to the reception of the telephone. For variety of purposes, Artcurial SAS reserves its right to record all the telephone communications during the auction. Such records shall be kept until the complete payment of the auction price, except claims.

d) Artcurial SAS may accept to execute orders to bid which will have been submitted before the sale and by Artcurial SAS which have been deemed acceptable. Artcurial SAS is entitled to request a deposit which will be refunded within 48 hours after the sale if the lot is not sold to this buyer. Should Artcurial SAS receive several instructions to bid for the same amounts, it is the instruction to bid first received which will be given preference. Artcurial SAS will bear no liability/responsibility in case of mistakes or omission of performance of the written order.

e) In the event where a reserve price has been stipulated by the seller, Artcurial SAS reserves the right to bid on behalf of the seller until the reserve price is reached. The seller will not be admitted to bid himself directly or through an agent. The reserve price may not be higher than the low estimate for the lot printed in or publicly modified before the sale.

f) Artcurial SAS will conduct auction sales at their discretion, ensuring freedom auction and equality among all bidders, in accordance with established practices. Artcurial SAS reserves the right to refuse any bid, to organise the bidding in such manner as may be the most appropriate, to move some lots in the course of the sale, to withdraw any lot in the course of the sale, to combine or to divide some lots in the course of the sale. In case of challenge or dispute, Artcurial SAS reserves the right to designate the successful bidder, to continue the bidding or to cancel it, or to put the lot back up for bidding.

g) Subject to the decision of the person conducting the bidding for Artcurial SAS, the successful bidder will be the bidder would will have made the highest bid provided the final bid is equal to or higher than the reserve price if such a reserve price has been stipulated. The hammer stroke will mark the acceptance of the highest bid and the pronouncing of the word "adjudgé" or any equivalent will amount to the conclusion of the purchase contract between the seller and the last bidder taken in consideration. No lot will be delivered to the buyer until full payment has been made. In case of payment by an ordinary draft/check, payment will be deemed made only when the check will have been cashed.

h) So as to facilitate the price calculation for prospective buyers, a currency converter may be operated by Artcurial SAS as guidance. Nevertheless, the bidding cannot be made in foreign currency and Artcurial SAS will not be liable for errors of conversion.

3. THE PERFORMANCE OF THE SALE

a) In addition of the lot's hammer price, the buyer must pay the different stages of following costs and fees/taxes:

- 1) Lots from the EU:
 - From 1 to 250,000: 25 % + current VAT.
 - From 250,001 to 2,500,000 euros: 20 % + current VAT.
 - Over 2,500,001 euros: 14 % + current VAT.
- 2) Lots from outside the EU: (identified by an O). In addition to the commissions and taxes indicated above, an additional import fees will be charged (5,5% of the hammer price, 20% for jewelry and watches, motorcars, wines and spirits and multiples).

3) VAT on commissions and import fees can be retroceded to the purchaser on presentation of written proof of exportation outside the EU.

An EU purchaser who will submit his intra-community VAT number and a proof of shipment of his purchase to his EU country home address will be refunded of VAT on buyer's premium.

The payment of the lot will be made cash, for the whole of the price, costs and taxes, even when an export licence is required. The purchaser will be authorized to pay by the following means:

- In cash: up to 1 000 euros, costs and taxes included, for French citizens and people acting on behalf of a company, up to 15 000 euros, costs and taxes included, for foreign citizens
- on presentation of their identity papers;
- By cheque drawn on a French bank on presentation of identity papers and for any company, a KBis dated less than 3 months (cheques drawn on a foreign bank are not accepted);
- By bank transfer;
- By credit card: VISA, MASTERCARD or AMEX (in case of payment by AMEX, a 1,85% additional commission corresponding to cashing costs will be collected).

4) The distribution between the lot's hammer price and cost and fees can be modified by particular agreement between the seller and Artcurial SAS without consequence for the buyer.

b) Artcurial SAS will be authorized to reproduce in the official sale record and on the bid summary the information that the buyer will have provided before the sale. The buyer will be responsible for any false information given. Should the buyer have neglected to give his personal information before the sale, he will have to give the necessary information as soon as the sale of the lot has taken place. Any person having been recorded by Artcurial SAS has a right of access and of rectification to the nominative data provided to Artcurial SAS pursuant to the provisions of Law of the 6 July 1978.

c) The lot must to be insured by the buyer immediately after the purchase. The buyer will have no recourse against Artcurial SAS, in the event where, due to a theft, a loss or a deterioration of his lot after the purchase, the compensation he will receive from the insurer of Artcurial SAS would prove insufficient.

d) The lot will be delivered to the buyer only after the entire payment of the price, costs and taxes. If payment is made by cheque, the lot will be delivered after cashing, eight working days after the cheque deposit. If the buyer has not settled his invoice yet or has not collected his purchase, a fee of 50€+VAT per lot, per week (each week is due in full) covering the costs of insurance and storage

will be charged to the buyer, starting on the first Monday following the 90th day after the sale. Should the buyer fail to pay the amount due, and after notice to pay has been given by Artcurial SAS to the buyer without success, at the seller's request, the lot is re-offered for sale, under the French procedure known as "procédure de folle enchère". If the seller does not make this request within three months from the date of the sale, the sale will be automatically cancelled, without prejudice to any damages owed by the defaulting buyer. In addition, Artcurial SAS reserves the right to claim against the defaulting buyer, at their option:

- interest at the legal rate increased by five points,
 - the reimbursement of additional costs generated by the buyer's default,
 - the payment of the difference between the initial hammer price and the price of sale after "procédure de folle enchère" if it is inferior as well as the costs generated by the new auction.
- Artcurial SAS also reserves the right to set off any amount Artcurial SAS may owe the defaulting buyer with the amounts to be paid by the defaulting buyer.
- Artcurial SAS reserves the right to exclude from any future auction, any bidder who has been a defaulting buyer or who has not fulfilled these general conditions of purchase.

e) For items purchased which are not collected within seven days from after the sale (Saturdays, Sundays and public holidays included), Artcurial SAS will be authorized to move them into a storage place at the defaulting buyer's expense, and to release them to same after payment of corresponding costs, in addition to the price, costs and taxes.

f) The buyer can obtain upon request a certificate of sale which will be invoiced € 60.

4. THE INCIDENTS OF THE SALE

In case of dispute, Artcurial SAS reserves the right to designate the successful bidder, to continue the sale or to cancel it or to put the lot up for sale.

a) In case two bidders have bidden vocally, by mean of gesture or by telephone for the same amount and both claim title to the lot, after the bidding the lot, will immediately be offered again for sale at the previous last bid, and all those attending will be entitled to bid again.

b) So as to facilitate the presentation of the items during the sales, Artcurial SAS will be able to use video technology. Should any error occur in operation of such, which may lead to show an item during the bidding which is not the one on which the bids have been made, Artcurial SAS shall bear no liability/responsability whatsoever, and will have sole discretion to decide whether or not the bidding will take place again.

5. PRE-EMPTION OF THE FRENCH STATE

The French state is entitled to use a right of pre-emption on works of art, pursuant to the rules of law in force. The use of this right comes immediately after the hammer stroke, the representative of the French state expressing then the intention of the State to substitute for the last bidder, provided he confirms the pre-emption decision within fifteen days. Artcurial SAS will not bear any liability/responsibility for the conditions of the pre-emption by the French State.

6. INTELLECTUAL PROPERTY RIGHT - COPYRIGHT

The copyright in any and all parts of the catalogue is the property of Artcurial SAS. Any reproduction thereof is forbidden and will be considered as counterfeiting to their detriment. Furthermore, Artcurial SAS benefits from a legal exception allowing them to reproduce the lots for auction sale in their catalogue, even though the copyright protection on an item has not lapsed. Any reproduction of Artcurial SAS catalogue may therefore constitute an illegal reproduction of a work which may lead its perpetrator to be prosecuted for counterfeiting by the holder of copyright on the work. The sale of a work of art does not transfer to its buyer any reproduction or representation rights thereof.

7. ITEMS FALLING WITHIN THE SCOPE OF SPECIFIC RULES

The International regulation dated March 3rd 1973, protects endangered species and specimen. Each country has its own lawmaking about it. Any potential buyer must check before bidding, if he is entitled to import this lot within his country of residence. Any lot which includes one element in ivory, rosewood...cannot be imported in the United States as its legislation bans its trade whatever its dating may be. It is indicated by a (▲).

8. REMOVAL OF PURCHASES

The buyer has to insure its purchase, and Artcurial SAS assumes no liability for any damage items which may occur after the sale. All transportation arrangements are the sole responsibility of the buyer.

9. SEVERABILITY

The clauses of these general conditions of purchase are independant from each other. Should a clause whatsoever be found null and void, the others shall remain valid and applicable.

10. LAW AND JURISDICTION

In accordance with the law, it is added that all actions in public liability instituted on the occasion of valuation and of voluntary and court-ordered auction sales are barred at the end of five years from the hammer price or valuation.

These Conditions of purchase are governed by French law exclusively. Any dispute relating to their existence, their validity and their binding effect on any bidder or buyer shall be submitted to the exclusive jurisdiction of the Courts of France.

PROTECTION OF CULTURAL PROPERTY

Artcurial SAS applies a policy to prevent the sale of looted or stolen cultural property.

Bank:



V_10_FR

ARTS DES XX^e & XXI^e SIÈCLES

Art Contemporain Africain
Directeur: Christophe Person
Administratrice:
Margot Denis-Lutard, 16 44

Art-Déco / Design
Directrice:
Sabrina Dolla, 16 40
Catalogueur:
Alexandre Barbaise, 20 37
Administratrice senior:
Pétronille Esclattier
Administratrice:
Eliette Robinot, 16 24
Consultants:
Design Italien:
Justine Despretz
Design Scandinave:
Aldric Speer

Bandes Dessinées
Expert: Éric Leroy
Spécialiste junior:
Saveria de Valence, 20 11

Estampes & Multiples
Spécialiste: Karine Castagna
Administrateur:
Florent Sinnah, 16 54
Expert: Isabelle Milsztein

Impressionniste & Moderne
Directeur: Bruno Jaubert
Recherche et certificat:
Jessica Cavalero,
Louise Eber
Spécialiste junior:
Florent Wanecq
Administratrice - catalogueur:
Élodie Landais, 20 84
Administratrice junior:
Louise Eber, 20 48

Photographie
Administratrice - catalogueur:
Vanessa Favre, 16 13

Post-War & Contemporain
Directeur: Hugues Sébilleau
Recherche et certificat:
Jessica Cavalero
Louise Eber
Spécialiste junior:
Sophie Cariguel
Administratrice - catalogueur:
Vanessa Favre, 16 13
Administratrice junior:
Louise Eber, 20 48

Urban Art
Directeur: Arnaud Oliveux
Spécialiste:
Karine Castagna, 20 28
Administrateur:
Florent Sinnah, 16 54

ARTS CLASSIQUES

**Archéologie, Arts d'orient
& Art Précolombien**
Administratrice:
Lamia İçame, 20 75
Expert Art Précolombien:
Jacques Blazy
Experts Art de l'Islam:
Romain Pingannaud &
Camille Celier

Art d'Asie
Directrice:
Isabelle Bresset
Experts:
Philippe Delalande,
Qinghua Yin
Spécialiste junior:
Shu Yu Chang, 20 32

Livres & Manuscrits
Directeur: Frédéric Harnisch
Spécialiste junior:
Olivier Pedeflous
Administratrice junior:
Ambre Cabral de Almeida, 16 58

**Maîtres anciens
& du XIX^e siècle:
Tableaux, dessins,
sculptures, cadres anciens
et de collection**
Directeur:
Matthieu Fournier, 20 26
Spécialiste:
Elisabeth Bastier
Spécialiste junior:
Matthias Ambroselli
Administratrice:
Margaux Amiot, 20 07

Mobilier & Objets d'Art
Directrice: Isabelle Bresset
Expert céramiques:
Cyrille Froissart
Experts orfèvrerie:
S.A.S. Déchaut-Stetten
& associés,
Marie de Noblet
Spécialiste:
Filippo Passadore
Administratrice:
Charlotte Norton, 20 68

Orientalisme
Directeur:
Olivier Berman, 20 67
Administratrice:
Florence Conan, 16 15

**Souvenirs Historiques
& Armes Anciennes /
Numismatique / Philatélie /
Objets de curiosités &
Histoire naturelle**
Expert armes: Gaëtan Brunel
Expert numismatique:
Cabinet Bourgey
Administratrice:
Juliette Leroy-Prost, 20 16

ARTCURIAL MOTORCARS

Automobiles de Collection
Directeur général:
Matthieu Lamoure
Directeur adjoint:
Pierre Novikoff
Spécialistes:
Benjamin Arnaud
+33 (0)1 58 56 38 11
Antoine Mahé, 20 62
Spécialiste junior:
Arnaud Faucon
+33 (0) 1 58 56 38 15
Directrice des opérations
et de l'administration:
Iris Hummel, 20 56
Administratrice -
Responsable des relations
clients Motorcars:
Anne-Claire Mandine, 20 73
Administratrice:
Sandra Fournet
+33 (0) 1 58 56 38 14
Consultant:
Frédéric Stoesser
motorcars@artcurial.com

**Automobilia
Aéronautique, Marine**
Directeur: Matthieu Lamoure
Responsable:
Sophie Peyrache, 20 41

LUXE & ART DE VIVRE

Horlogerie de Collection
Directrice:
Marie Sanna-Légrand
Expert: Geoffroy Ader
Consultant:
Gregory Blumenfeld
Spécialiste junior:
Justine Lamarre, 20 39
Administrateur junior:
Jean-Baptiste Dulayet, 16 51

Joallerie
Directrice: Julie Valade
Spécialiste: Valérie Goyer
Catalogueur: Marie Callies
Administratrice:
Claire Bertrand, 20 52

Mode & Accessoires de luxe
Spécialiste
Alice Léger, 16 59
Administratrice-catalogueur:
Clara Vivien
+33 1 58 56 38 12

Stylomania
Administratrice:
Juliette Leroy-Prost, 20 16

Vins fins & Spiritueux
Experts:
Laurie Matheson
Luc Dabadie
Spécialiste junior:
Marie Calzada, 20 24
vins@artcurial.com

INVENTAIRES & COLLECTIONS

Directeur: Stéphane Aubert
Clerc: Pearl Metalia, 20 18
Administrateur:
Thomas Loiseaux, 16 55
Consultante: Catherine Heim

VENTES PRIVÉES

Anne de Turenne, 20 33

COMMISSAIRES-PRISEURS HABILITÉS

Stéphane Aubert
Isabelle Bresset
Francis Briest
Matthieu Fournier
Juliette Leroy-Prost
Arnaud Oliveux
Hervé Poulain

FRANCE

Bordeaux
Marie Janoueix
+33 (0)6 07 77 59 49
mjanoueix@artcurial.com

Lyon
Françoise Papapietro
+33 (0)6 30 73 67 17
fpapapietro@artcurial.com

Montpellier
Geneviève Salasc de Cambiaire
+33 (0)6 09 78 31 45
gsalasc@artcurial.com

Strasbourg
Frédéric Gasser
+33 (0)6 88 26 97 09
fgasser@artcurial.com

Artcurial Toulouse
Jean-Louis Vedovato
Commissaire-priseur:
Jean-Louis Vedovato
Clerc principal: Valérie Vedovato
8, rue Fermat - 31000 Toulouse
+33 (0)5 62 88 65 66
v.vedovato@artcurial-
toulouse.com

ARTCURIAL

7, Rond-Point des Champs-Élysées
75008 Paris

T. +33 (0)1 42 99 20 20
F. +33 (0)1 42 99 20 21
contact@artcurial.com
www.artcurial.com

SAS au capital de 1 797 000 €
Agrément n° 2001-005

Tous les emails des collaborateurs d'Artcurial s'écrivent comme suit:
initiale(s) du prénom et nom@artcurial.com, par exemple:
Anne-Laure Guérin: alguerin@artcurial.com

Les numéros de téléphone des collaborateurs d'Artcurial se composent comme suit:
+33 1 42 99 xx xx. Dans le cas contraire, les numéros sont mentionnés en entier.

INTERNATIONAL

Directeur Europe:
Martin Guesnet, 20 31

Allemagne

Directrice: Miriam Krohne
Assistante: Caroline Weber
Galeriestrasse 2b
80539 Munich
+49 89 1891 3987

Autriche

Directrice: Caroline Messensee
Rudolfsplatz 3 - 1010 Wien
+43 1 535 04 57

Belgique

Directrice: Vinciane de Traux
Spécialiste Post-War & Contemporain
et Art Contemporain Africain:
Aude de Vaucresson
Assistant: Simon van Oostende
5, avenue Franklin Roosevelt
1050 Bruxelles
+32 2 644 98 44

Chine

Consultante: Jiayi Li
798 Art District,
No 4 Jiuxianqiao Lu
Chaoyang District
Beijing 100015
+86 137 01 37 58 11
lijiaiyi7@gmail.com

Espagne

Représentant Espagne:
Gerard Vidal
+34 633 78 68 83

Italie

Directrice: Emilie Volka
Assistante: Lan Macabiau
Palazzo Crespi,
Corso Venezia, 22
20121 Milano
+39 02 49 76 36 49

Artcurial Maroc

Directeur: Olivier Berman
Directrice administrative: Soraya Abid
Administratrice-catalogueur:
Yasmine Moufti
Assistante de direction:
Fatima Zahra Mahboub
Résidence Asmar - Avenue Mohammed VI
Rue El Adarissa - Hivernage
40020 Marrakech
+212 524 20 78 20

Artcurial Monaco

Directrice: Louise Gréther
Responsable des opérations
et de l'administration:
Julie Moreau
Monte-Carlo Palace
3/9 boulevard des Moulins
98000 Monaco
+377 97 77 51 99

COMITÉ EXÉCUTIF

Nicolas Orłowski
Matthieu Lamoure
Joséphine Dubois
Stéphane Aubert
Matthieu Fournier
Bruno Jaubert

ASSOCIÉS

Directeur associé senior:
Martin Guesnet

Directeurs associés:

Stéphane Aubert
Olivier Berman
Isabelle Bresset
Matthieu Fournier
Bruno Jaubert
Matthieu Lamoure
Arnaud Oliveux
Marie Sanna-Légrand
Hugues Sébilleau
Julie Valade

**Conseil de surveillance
et stratégie**
Francis Briest, président
Axelle Givaudan

**Conseiller scientifique
et culturel:**
Serge Lemoine

GROUPE ARTCURIAL SA

Président directeur général:
Nicolas Orłowski

Directrice générale adjointe:
Joséphine Dubois

Président d'honneur:
Hervé Poulain

Conseil d'administration:
Francis Briest
Olivier Costa de Beauregard
Natacha Dassault
Thierry Dassault
Carole Fiquémont
Marie-Hélène Habert
Nicolas Orłowski
Hervé Poulain

JOHN TAYLOR
Président directeur général:
Nicolas Orłowski

John Taylor Corporate,
Europa Résidence,
Place des Moulins,
98000 Monaco
contact@john-taylor.com
www.john-taylor.fr

ARQANA

Artcurial Deauville
32, avenue Hocquart de Turtot
14800 Deauville
+33 (0)2 31 81 81 00
info@arqana.com
www.arqana.com

ADMINISTRATION ET GESTION

**Directrice générale adjointe,
administration et finances:**
Joséphine Dubois
Assistante: Jehanne Charliot

**Secrétaire générale, directrice
des affaires institutionnelles:**
Axelle Givaudan, 20 25
Assistante: Emmanuelle Roncola

Comptabilité des ventes
Responsable: Sandra Campos
Comptables:
Audrey Couturier
Nathalie Higuieret
Marine Langard
Solène Petit
Cassandre Praud
20 71 ou 17 00

Comptabilité générale
Responsable: Virginie Boisseau
Comptables: Marion Bégat,
Sandra Margueritat

**Responsable administrative
des ressources humaines:**
Isabelle Chênais, 20 27
Assistante: Crina Mois, 20 79

Service photographique des catalogues
Fanny Adler
Stéphanie Toussaint

Logistique et gestion des stocks

Directeur: Éric Pourchot
Responsables de stock:
Lionel Lavergne
Joël Laviolette
Vincent Mauriol
Lal Sellahanadi
Magasiniers:
Mehdi Bouchekout
Clovis Cano
Denis Chevallier
Louis Sevin

Transport et douane

Directeur: Robin Sanderson, 16 57
Clerc: Marine Renault, 17 01
Béatrice Fantuzzi
shipping@artcurial.com

Bureau d'accueil

Responsable accueil,
Clerc Live et PV: Denis Le Rue
Noémie Cirencien
Mizlie Bellevue

Ordres d'achat, enchères par téléphone

Directrice: Kristina Vrzests, 20 51
Clerc: Louise Guignard-Harvey
Anaïs Lefreuvre
Marie Auvard
bids@artcurial.com

Marketing, Communication et Activités Culturelles

Chefs de projet marketing:
Lorraine Calémard, 20 87
Marion Guerre, + 33 (0)1 42 25 64 38
Assistante marketing:
Pauline Leroy, 16 23
Graphistes:
Roxane Lhéoté, 20 10
Aline Meier, 20 88
Abonnements catalogues:
Géraldine de Mortemart, 20 43

Relations Extérieures

Chef de projet presse:
Anne-Laure Guérin, 20 86
Assistante presse:
Aurélia Adloff, 20 76
Attachée de presse : Deborah Bensaïd
Chargée de communication
digitale: Anaïs Couteau, 20 82

ORDRE DE TRANSPORT SHIPPING INSTRUCTIONS

Vous venez d'acquérir un lot et vous souhaitez qu'Artcurial organise son transport. Nous vous prions de bien vouloir remplir ce formulaire et le retourner par mail à : shipping@artcurial.com

Enlèvement & Transport

Je ne viendrai pas enlever mes achats et je donne procuration à M. / Mme. / La Société

pour l'enlèvement de mes lots et celui-ci se présentera avec la procuration signée, sa pièce d'identité et un bon d'enlèvement pour les transporteurs.

Merci de bien vouloir me communiquer un devis de transport:

Date Vente Artcurial: _____

Facture n°: _____

Nom de l'acheteur: _____

E-mail: _____

Nom du destinataire et adresse de livraison (si différents de l'adresse de facturation):

Étage: _____ Digicode : _____

N° de téléphone: _____

Code Postal: _____ Ville: _____

Pays: _____

Email: _____

Envoi par messagerie Fedex

(sous réserve que ce type d'envoi soit compatible avec votre achat)*

Oui Non

*Merci de bien vouloir noter que pour des raisons de sécurité, les cadres et verre ne peuvent pas être envoyés par messagerie et seront enlevés

Instructions Spéciales

Je demande le déballage et l'enlèvement des déchets

Autres : _____

Conditions générales d'achats et assurance

L'acquéreur est chargé de faire assurer lui-même ses acquisitions, Artcurial SAS décline toute responsabilité quant aux dommages que l'objet pourrait encourir, et ceci dès l'adjudication prononcée. Toutes les formalités et transports restent à la charge exclusive de l'acquéreur.

J'ai pris connaissance des Conditions Générales d'Achat

Merci d'inclure une assurance transport dans mon devis.

STOCKAGE ET ENLÈVEMENT DES LOTS

Le retrait de tout achat s'effectue sur rendez-vous auprès de stocks@artcurial.com uniquement, au plus tard 48 heures avant la date choisie. Une confirmation vous est adressée par retour de mail avec les coordonnées du lieu d'entreposage et le créneau horaire retenu.

Stockage gracieux les 90 jours suivant la date de vente. Passé ce délai, des frais de stockage de 50 € HT à 150 € HT par lot et par semaine seront facturés par Artcurial, toute semaine commencée est due en entier. Le prix varie en fonction de la taille de chaque lot. A ces frais se rajouteront les frais de transport vers un entrepôt situé en France.

STORAGE & COLLECTION OF PURCHASES

Purchased lots may be collected by appointment only, please send an email to stocks@artcurial.com to request the chosen time slot, 48 hours before the chosen date at the latest.

The storage is free of charge over a period of 3 months after the sale. Once the period is over, Artcurial will charge a storage fee of 50 € to 150 € + VAT per lot, per week, plus shipping fees to a warehouse in France.

You have acquired a lot and you request Artcurial's help in order to ship it. Your request has to be emailed to : shipping@artcurial.com

Shipping Instructions

My purchase will be collected on my behalf by:
Mr/Mrs/ the Company

I order to collect my property, she/he will present a power of attorney, hers/his ID and a connection note (the latter applies to shipping companies only)

I wish to receive a shipping quote:

Sale date: _____

Invoice n°: _____

Buyer's Name: _____

E-mail: _____

Recipient name and Delivery address (if different from the address on the invoice):

Floor: _____ Digicode : _____

Recipient phone No: _____

ZIP: _____ City: _____

Country: _____

Recipient Email: _____

Integrated air shipment - Fedex

(If this type of shipment applies to your purchase)*

Oui Non

* Kindly note that for security reason frame and glass are removed

Liability and insurance

The Buyer has to insure its purchase, and Artcurial SAS assumes no liability for any damage which may occur after the sale.

I insure my purchase myself

I want my purchase to be insured by the shipping company

Moyens de paiement / Means of payment

Aucun retrait ni transport de lot ne pourra intervenir sans le paiement intégral de la facture d'achat et de tous les frais afférents / No shipment can take place without the settlement of Artcurial's invoice beforehand

Carte bleue / Credit card

Visa

Euro / Master cards

American Express

Nom / Cardholder Last Name: _____

Numéro / Card Number (16 digits): ____ / ____ / ____ / ____

Date d'expiration / Expiration date: __ / __

CVV/CVC N° (reverse of card): _ _ _

J'autorise Artcurial à prélever la somme de :

I authorize Artcurial to charge the sum of: _____

Nom / Name of card holder: _____

Date: _____

Signature (obligatoire) / Signature of card holder (mandatory): _____

Date: _____

Signature: _____

ORDRE D'ACHAT ABSENTEE BID FORM

L'Univers du créateur de Tintin
 Vente n°4143
 Samedi 20 Novembre 2021 - 14h
 Paris - 7, Rond-Point des Champs-Élysées



© Hergé / Moulinesart 2021

- Ordre d'achat / Absentee bid
- Ligne téléphonique / Telephone
 (Pour tout lot dont l'estimation est supérieure à 500 euros
For lots estimated from € 500 onwards)

Téléphone pendant la vente / Phone at the time of the sale:

--	--	--	--	--	--	--	--	--	--	--	--

Nom / Name : _____
 Prénom / First name : _____
 Société / Compagny : _____
 Adresse / Address : _____

 Téléphone / Phone : _____
 Fax : _____
 Email : _____

Merci de bien vouloir joindre à ce formulaire une copie de votre pièce d'identité (passeport ou carte nationale d'identité), si vous enchérissez pour le compte d'une société, merci de joindre un extrait KBIS de moins de 3 mois.
Could you please provide a copy of your id or passport? If you bid on behalf of a company, could you please provide an act of incorporation?

Après avoir pris connaissance des conditions de vente décrites dans le catalogue, je déclare les accepter et vous prie d'acquiescer pour mon compte personnel aux limites indiquées en euros, les lots que j'ai désignés ci-dessous. (les limites ne comprenant pas les frais légaux).

I have read the conditions of sale printed in this catalogue and agree to abide by them. I grant your permission to purchase on my behalf the following items within the limits indicated in euros. (These limits do not include buyer's premium and taxes).

Lot	Description du lot / Lot description	Limite en euros / Max. euros price
N°		€
N°		€
N°		€
N°		€
N°		€
N°		€
N°		€
N°		€
N°		€
N°		€
N°		€
N°		€
N°		€

Les ordres d'achat et les demandes d'enchères téléphoniques doivent impérativement nous parvenir au moins 24 heures avant la vente. Le service d'enchères téléphoniques est proposé pour les lots dont l'estimation basse est supérieure à 500€.

To allow time for processing, absentee bids and requests for telephone bidding should be received at least 24 hours before the sale begins. Telephone bidding is a service provided by Artcurial for lots with a low estimate above 500€.

Date et signature obligatoire / Required dated signature

À renvoyer / Please mail to:

Artcurial SAS
 7 Rond-Point des Champs-Élysées - 75008 Paris
 Fax: +33 (0)1 42 99 20 60
 bids@artcurial.com

ARTCURIAL

LES CIGARES DU PHARAON.





L'UNIVERS DU CRÉATEUR DE TINTIN

Samedi 20 novembre 2021 - 14h
artcurial.com



ARTCURIAL