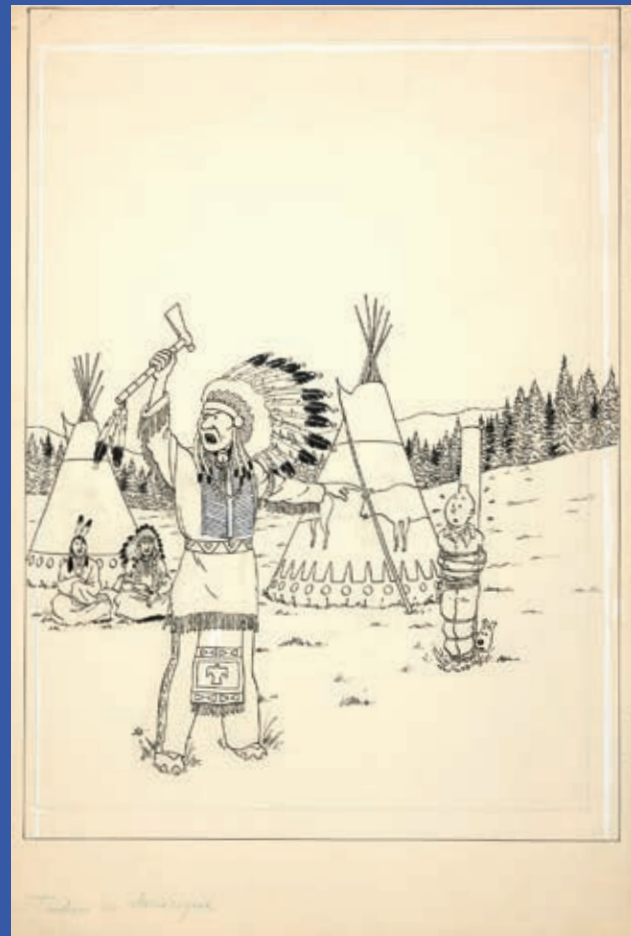


L'UNIVERS DU CRÉATEUR DE TINTIN

Vendredi 10 février 2023 - 19h

7 Rond-Point
des Champs-Élysées Marcel Dassault
75008 Paris



ARTCURIAL

MAL, L'EST UN TRAVE "DAME" TOOT DE MERE

TIENS LA A FAUX LE
PETIT CAPITAINE QUI M
PROTECTION, C'EST BIEN

MOT-DELL CHOUERES, PERMETTEZ
A MOI REGARDER MONT DE
MOT CAPITAINE HADROCK, ET
Z'EST BIEN PERMETTEZ

ENCORE UN MOT-DELL
CAPITAINE, JE
MONT C'EST FAUX DE
TERRAS LA



PAR, LE MONT-DELL CHOUERES
C'EST BIEN FAUX DE
TERRAS LA

VOUS PERMETTEZ



MONT-DELL CHOUERES
C'EST BIEN FAUX DE
TERRAS LA



MAL, L'EST UN TRAVE
"DAME" TOOT DE MERE

SPARTANS...
QUI AL CHOUERES
VOUS AVEZ COMME
OU M. CAPITAINE
DES ANGES QUI SE
NE SONT PAS MONT-DELL

IL FAUT PETER DIGNEMENT
OU SPARDING
OU M. SPARDING
COMMANDER!
BIEN, CARREAS



Pour Delfine
aux 4 amicales jesus
de Tintin, Milou
et

28.569.



L'UNIVERS DU CRÉATEUR DE TINTIN

Vendredi 10 février 2023 - 19h

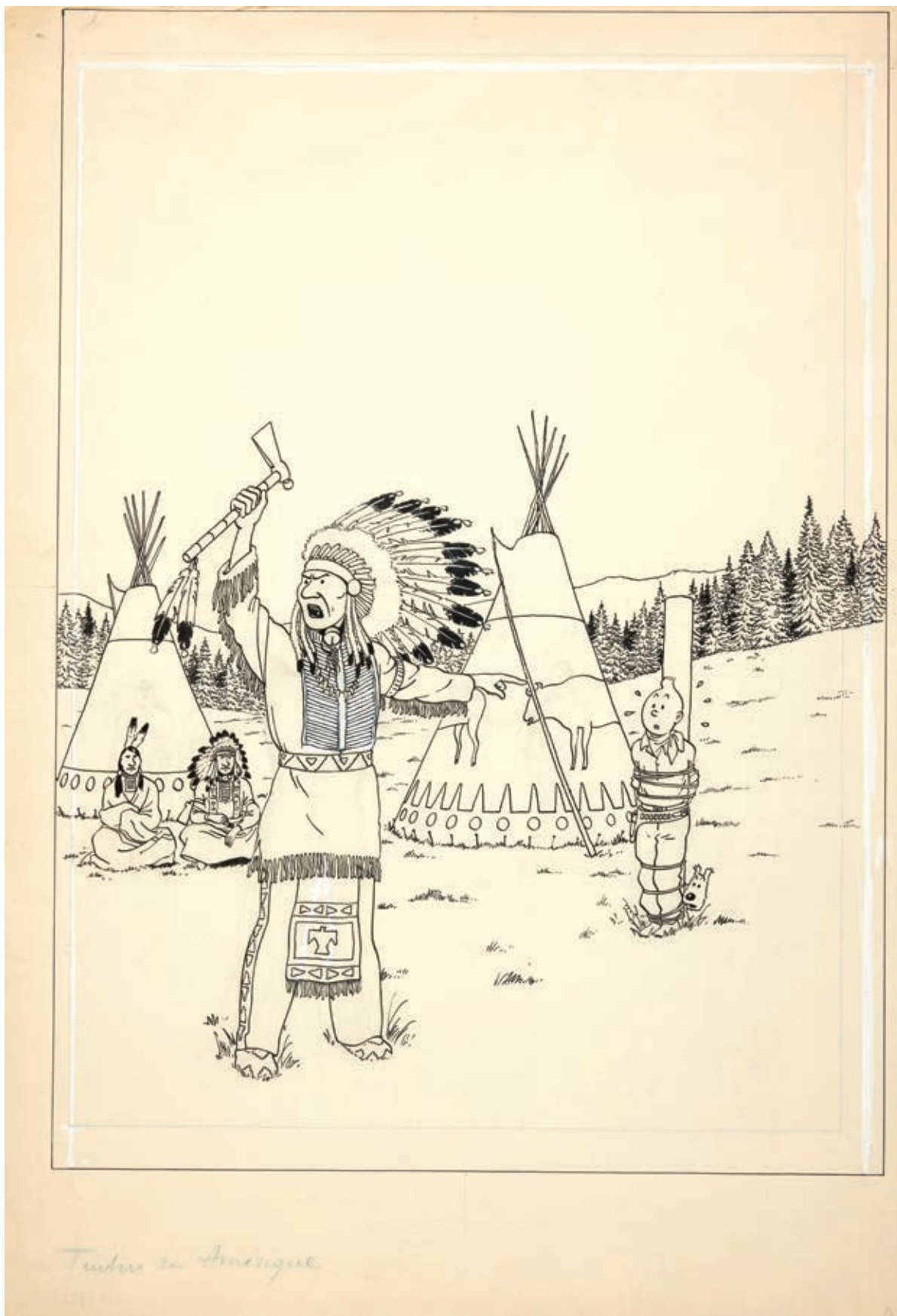
7 Rond-Point
des Champs-Élysées Marcel Dassault
75008 Paris



lot n°13, Hergé (Georges Remi dit), Coke en stock, p.15



lot n°15, Hergé (Georges Remi dit), 20^e anniversaire du journal de Tintin, p.19



Tintin en Amérique

L'UNIVERS DU CRÉATEUR DE TINTIN

vente n°4235



Arnaud Oliveux



Éric Leroy



Saveria de Valence



Léonard Philippe

EXPOSITIONS PUBLIQUES

Téléphone pendant l'exposition
Tél.: +33 (0)1 42 99 20 11

Mardi 7 février

11h-18h

Mercredi 8 février

11h-18h

Jeudi 9 février

11h-17h

VENTE AUX ENCHÈRES

Vendredi 10 février 2023 - 19h

Commissaire-priseur
Arnaud Oliveux

Expert

Éric Leroy

Tél.: +33 (0)1 42 99 20 17

eleroy@artcurial.com

Spécialiste junior

Saveria de Valence

Tél.: +33 (0)1 42 99 20 11

sdevalence@artcurial.com

Administrateur junior

Léonard Philippe

Tél.: +33 (0)1 42 99 20 19

lphilippe@artcurial.com

Catalogue en ligne:
www.artcurial.com

Comptabilité des ventes

Tél.: +33 (0)1 42 99 20 71

salesaccount@artcurial.com

Transport et douane

Marine Viet

Tél.: +33 (0)1 42 99 16 57

mviet@artcurial.com

**Ordres d'achat,
enchères par téléphone:**

Kristina Vrzests

Tél.: +33 (0)1 42 99 20 51

bids@artcurial.com

Les droits d'exploitation de l'œuvre d'Hergé appartiennent exclusivement, pour le monde entier, à la société Tintinimagnatio, 162 avenue Louise à 1050 Bruxelles. Toute reproduction, adaptation, traduction, édition, diffusion, représentation, communication publique, sous quelque forme, sur quelque support et par quelque moyen que ce soit, ainsi que les reproductions d'objets dérivés sont interdites sans autorisation écrite et préalable.

Couverture

Lot n° 12 Hergé (Georges Remi dit)

© Hergé / Tintinimagnatio 2023

Lot n° 32 Hergé (Georges Remi dit)

© Hergé / Tintinimagnatio 2023

Texte lot 12: Xavier Tuel

Portrait Éric Leroy:

© Vanessa Franklin, 2017

ARTCURIAL

Live Bid

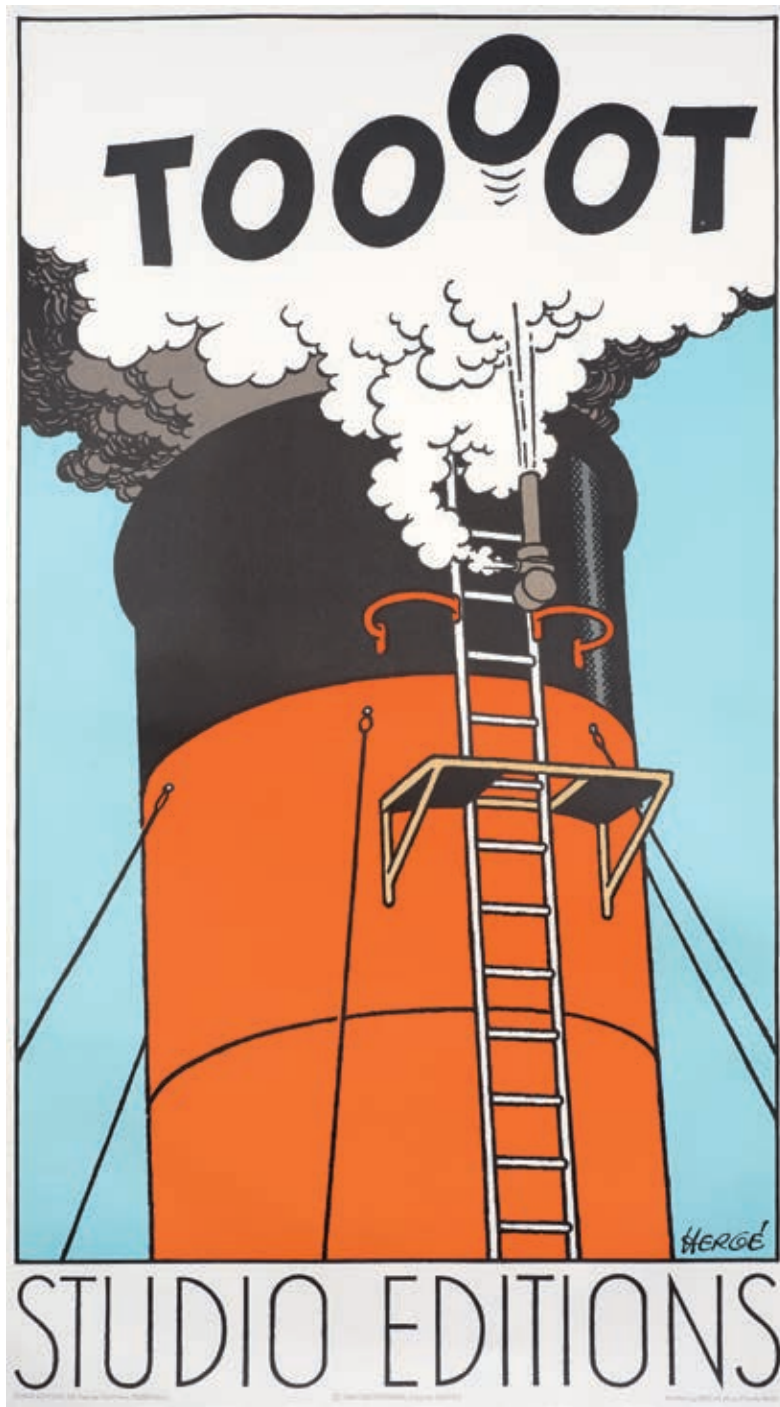
Assistez en direct aux ventes aux enchères d'Artcurial et enchérissez comme si vous y étiez, c'est ce que vous offre le service Artcurial Live Bid.

Pour s'inscrire :

www.artcurial.com



Lithographies & œuvres originales



© Hergé / Tintinimaginatio 2023

1

CARTE DE VŒUX 1976

Carte représentant un feuillet de timbres avec les principaux personnages des *Aventures de Tintin*. Signé Hergé. Accompagnée de son enveloppe d'origine. Petites salissures éparses.

100 - 200 €

2

CARTE DE VŒUX 1982

Carte représentant Tintin portant un plateau avec la date de la nouvelle année. Signé «Les Hergé» sur le 3^e volet. Petites griffures au doré et au dos. Une petite tâche au niveau du plateau.

300 - 500 €

3

ENSEMBLE DE 29 CARTES

Ensemble de 27 cartes de vœux et 2 cartes diverses

2 cartes de vœux 1984, 2 cartes 1985, 2 cartes 1986, 2 cartes 1987 (1 carte avec mot manuscrit à part). Une carte pour les années : 1988, 1989, 1990, 1992, 1994, 1995, 1996, 1997, 1998, 1999, 2002, 2003, 2005, 2014, 2016, 2017, 2018, 2019. Accompagné d'une carte dépliant représentant la case 2 de la page 56 de *Tintin en Amérique* et une carte représentant Tintin à ski. Sans leurs enveloppes. Signatures manuscrites ou imprimées. Certaines cartes sans signature. Bon état général.

Lot partiellement reproduit

150 - 250 €

4

LETTRE DE HERGÉ À LOUIS-ROBERT CASTERMAN

Premier avenant au contrat du 9 avril 1942

Une importante lettre de Hergé en date du 17 août 1973 et adressée à Louis Casterman qui mentionne le premier avenant au contrat historique du 9 avril 1942.

Ce contrat liera définitivement Hergé aux éditions Casterman pour la publication des *Aventures de Tintin*. Signé.

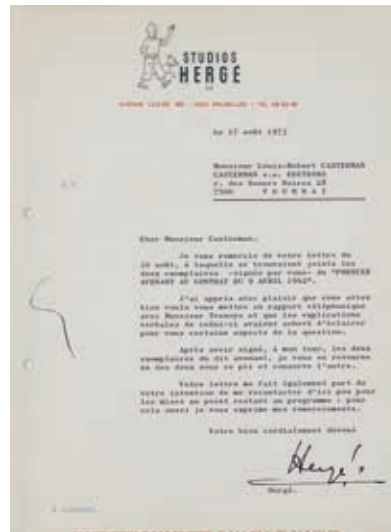
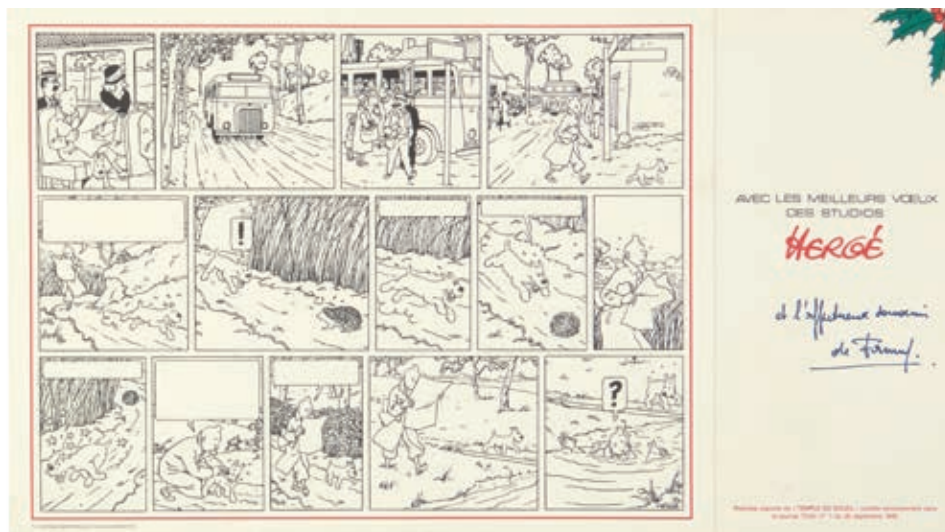
Une trace de stylo dans la marge. Deux trous marge gauche. Excellent état.

400 - 600 €



1

2



3

4

© Hergé / Tintinimaginatio 2023

5

AFFICHE LES 220 JURONS

Les Jurons du Capitaine Haddock

Affiche réalisée en 1985 par Casterman pour les Éditions Rombaldi à l'occasion de la parution de leur collection « Tout Hergé ».

L'affiche est inspirée par la 5^e case de la page 7 du *Trésor de Rackham le Rouge* et représente le Capitaine Haddock en train d'utiliser tous les explétifs de sa connaissance en néerlandais.

Infimes pliures. Affiche en très bon état.

59,50 × 42 cm

100 - 200 €

6

LE LOTUS BLEU

Lithographie offset éditée en 1981 par Casterman pour fêter les retrouvailles de Hergé et de Tchang à Bruxelles.

La lithographie reprend le dessin du projet de couverture de l'album du même nom de 1936.

Petite usure coin supérieur gauche et petite pliure coin inférieur gauche.

Le papier est bien blanc. Très bon état. 60 × 42 cm

200 - 300 €



5

7

AFFICHE TOOOOT

Affiche éditée en 1980 par Studios Editions et représentant la cheminée du bateau de *Tintin en Amérique*. Petite pliure coin supérieur droit. Affiche en excellent état.

Photo d'archive.

100 × 56 cm

Lot reproduit page 6

400 - 500 €

8

LES CIGARES DU PHARAON

Facsimilé de la planche 49 de cet album publié en 1934 aux éditions Casterman. Page contrecollée sur carton pêche.

Signé et daté «décembre 1979». Dedicacé à France et Roger Ferrari. France est l'une des coloristes historiques des Studios Hergé où elle commença à travailler dès 1955.

Petites salissures marginales et à la 1^{re} case du dernier strip. Coins et marge droite légèrement abîmés. Deux petits adhésifs marge supérieure. Petites pliures 1^{re} case, dernier strip. 64 × 46 cm

3 500 - 4 500 €



8

9

TINTIN EN AMÉRIQUE

Lithographie, reproduisant la planche 37 de cet album, éditée en 1980 pour fêter le bicentenaire de la maison Casterman. Signée, numérotée 13/850.

Petites salissures marginales et quelques tâches plus importantes sur les cases 2 et 6.

Petite déchirure marge inférieure.

Feuille de papier de protection collée sur le bord supérieur arrière et se rabattant sur la lithographie. Bon état général.

68 × 40 cm

1 200 - 1 800 €

10

FRISE DU MÉTRO DE BRUXELLES

Un exceptionnel ensemble de 5 rouleaux imprimés représentant une partie de la frise reproduite sur les murs de la station de métro Stockel à Bruxelles. Le mur représente les personnages des *Aventures de Tintin*. Chaque personnage correspond à un numéro sur les rouleaux. Il manque les deux parties centrales de la frise.

Déchirures marginales et décoloration du papier. Bon état.

Frise 1: n°1 à 25: 510 × 67 cm.

Petites déchirures, décoloration et traces d'adhésif ancien. Manque le coin droit.

Frise 2: n°80 à 112: 679 × 67 cm

Petites déchirures marginales, pliures, coins usés. Décoloration du papier.

Frise 3: n°133 à 144: 696 × 67 cm

Petites déchirures marginales, coins usés et décoloration du papier.

Frise 4: n°184 à 207: 508 × 67 cm

Petites déchirures marginales et salissures. Décoloration du papier.

Frise 5: n°208 à 233: 522 × 67 cm

Petites déchirures marginales. Coins abîmés, adhésif ancien. Petites salissures éparses. Décoloration du papier.

1 000 - 2 000 €

11

WORLD WILDLIFE FUND

L'Affaire Tournesol

Lithographie en couleurs commercialisée en 1981 au profit du World Wildlife Fund Belgium reprenant la planche 45 de cet album. Numérotée 158/200. Signée et encadrée.

Très bon état.

101 × 70,50 cm

1 000 - 1 500 €

© Hergé / Tintinimaginatio 2023



6



10



9



11

HERGÉ (Georges Remi dit)

1907-1983

Tintin en Amérique

Encre de Chine, mine de plomb, crayon bleu et gouache correctrice pour la couverture de l'édition dite «grande image» de 1942 de l'album *Tintin en Amérique*. Dessin repris pour la couverture de l'édition couleurs de 1946. Accompagné de son certificat du Comité Hergé. Inscription au crayon bleu en bas à gauche. Croquis à la mine de plomb au verso. Encadré.

Une petite déchirure marge supérieure ne touchant pas le dessin. Excellent état.
52,30 × 36 cm

Bibliographie:

- Pierre Goddin, *Hergé - Chronologie d'une œuvre*, tome 4, 1939-1943, éditions Moulinsart, Italie, 2003, reproduit sous le n° 073 page 240/420 (coll. particulière).

- Centre Pompidou, *Hergé*, catalogue d'exposition, éditions Moulinsart-Centre Pompidou, 2006, reproduit page 486 (collection particulière); commissaires d'exposition: Laurent Le Bon, conservateur au Musée national d'art moderne et Nick Rodwell, administrateur délégué des Studios Hergé.

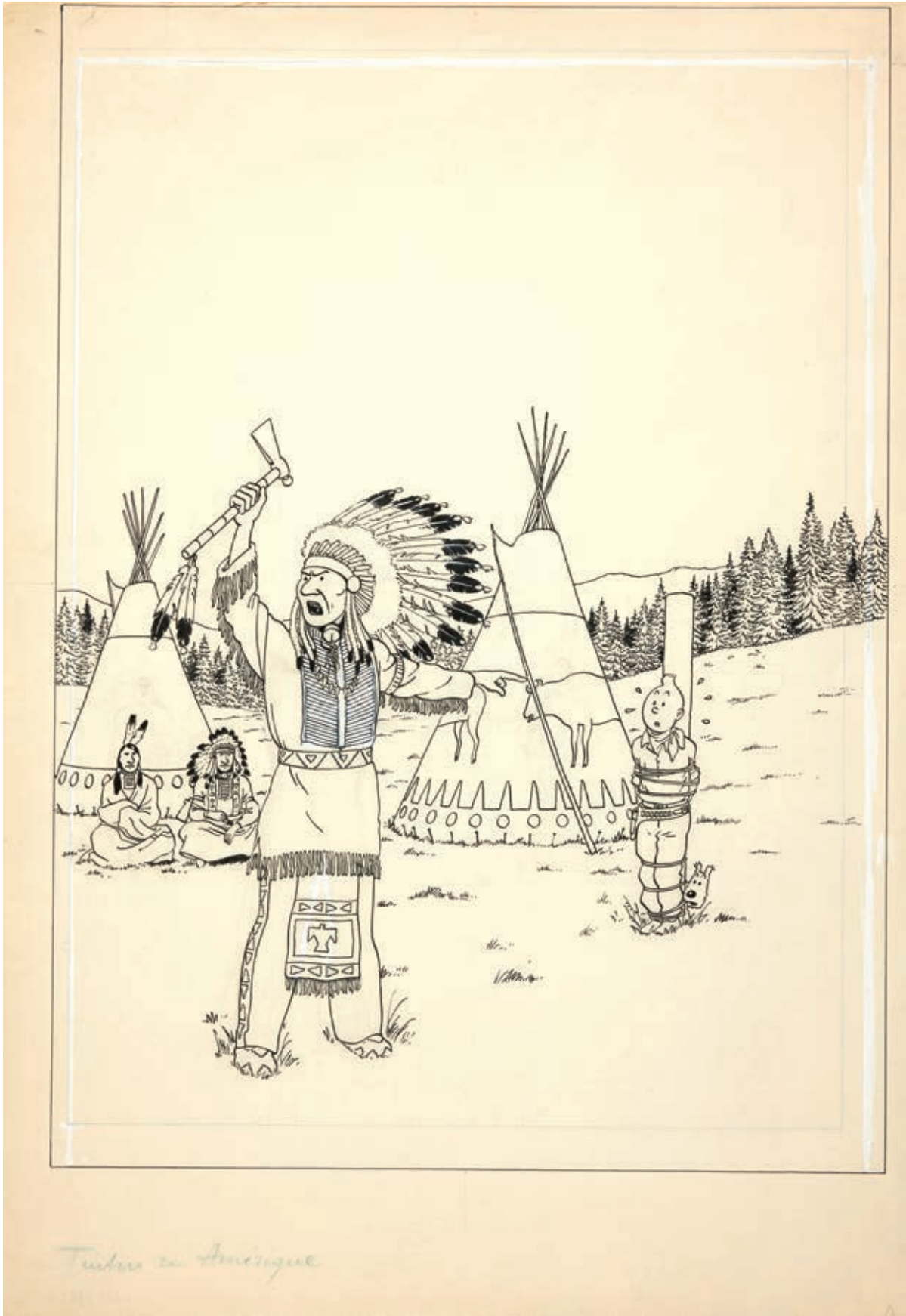
- David Rosenberg & Pierre Sterckx, *Vraoum! Trésor de la Bande dessinée et art contemporain*, éditions Fage - La Maison rouge, 2009, reproduit page 45 (collection privée).

Expositions:

- La Maison rouge, *Vraoum! Trésor de la bande dessinée et art contemporain*, 28 mai-27 septembre 2009, Paris.

- Espace Muséal Arlaud, *Les Aventures de la ligne claire*, 7 au 23 septembre 2010, Lausanne, Suisse. Exposition organisée par BD-Fil, le festival international de la BD de Lausanne.

2 200 000 - 3 200 000 €





© Hergé / Tintinimaginatio 2023

L'Amérique des années 30 racontée par Hergé est une course de vitesse : Chicago, ses buildings, ses gangsters et ses distilleries clandestines ; l'Ouest ou ce qu'il en reste, quelques rares cow-boys en costume d'époque et des Indiens belliqueux ; du pétrole comme s'il en pleuvait, des villes qui surgissent comme par miracle au milieu de la plaine, et des milliers de dollars proposés en échange d'une signature ou d'une promesse. En voiture, à cheval ou en train, Tintin et Milou ne s'arrêtent jamais.

Mais en 1942, pour le dessinateur, ces années-là, même si elles furent particulièrement divertissantes et instructives, appartiennent au passé : les choses doivent changer s'il veut que les *Aventures de Tintin* conquièrent un nouveau public.

Les albums en noir et blanc de plus de cent pages, les « petites images » pleines de charme et les dos toilés rouges, qui symbolisent si bien cette décennie et les premières aventures du reporter du *Petit Vingtième*, ne correspondent plus vraiment aux attentes d'Hergé et de Casterman, son éditeur depuis 1934 et *Les Cigares du Pharaon*.

Il est temps de passer à la couleur, et de proposer un nouveau format de soixante-deux pages — un choix opportun alors qu'il devient de plus en plus difficile de se procurer du papier. Cette initiative va s'avérer décisive, car elle va relancer les ventes. Mais pour le moment, ce sont surtout les strips du *Soir* qui, au quotidien, permettent de maintenir le lien avec les lecteurs, et il ne faudrait pas que leur

intérêt pour Tintin s'estompe, ce qui pourrait arriver si on ne leur proposait pas régulièrement des nouveautés, et si les albums déjà parus — réimprimés autant qu'il était possible de le faire en cette période — n'étaient pas suffisamment présents chez les libraires.

Avant la publication de *L'Étoile mystérieuse*, Casterman, qui, comme Hergé, a le sens du marketing, décida de rééditer les huit premiers titres en noir et blanc (de *Tintin au Congo* jusqu'au *Crabe aux pinces d'or*), avec quatre hors-texte en couleurs, avec toujours Tintin qui sur le quatrième plat demande « ... Et ces albums-là les connaissez-vous ? ... », et surtout avec huit nouvelles couvertures : non plus des « petites images »,

mais des illustrations grand format, à pleine page, dans lesquelles viendra s'insérer le titre (avec un lettrage noir ou blanc) de l'album en question.

Il s'agit donc de la dernière édition en noir et blanc, dite « grande image », qui sera commercialisée en octobre 1942 (chaque album étant tiré à 5 000 exemplaires, sauf *Les Cigares du pharaon* et *Le Crabe aux pinces d'or*), et qui sera rapidement épuisée — Hergé et Casterman avaient vu juste. *L'Étoile mystérieuse*, premier album à être publié directement en couleurs, arrivera en décembre.

Le perfectionnisme d'Hergé est pour beaucoup dans la réussite de ce projet : l'impact visuel est nettement plus fort qu'auparavant ;



© Hergé / Tintinimaginatio 2023

lorsqu'on regarde l'album et l'effet produit par un tel dessin, le résultat est impressionnant. À l'exception des *Cigares du pharaon* et du *Sceptre d'Ottokar*, ces illustrations seront réutilisées pour les couvertures des rééditions en couleurs des mêmes albums. En 1946, les lecteurs découvriront ainsi la nouvelle version de *Tintin en Amérique*.

Hergé montre bien qu'il a tourné la page, que l'époque du *Petit Vingtième* est désormais loin derrière lui : nous ne sommes plus en 1931, avec la première édition en noir et blanc de *Tintin en Amérique* — celle des éditions du Petit « Vingtième » —, ni en 1937 avec la réédition Casterman et la nouvelle illustration réalisée pour l'occasion — le trait que nous avons là, c'est celui du *Soir*, du *Secret de la Licorne*

et des cartes neige conçues pour Noël et le nouvel an.

Certes cette couverture s'inspire quelque peu du deuxième hors-texte de l'édition Casterman de 1936, et de la manière dont les personnages principaux sont disposés. Mais, comme pour les autres illustrations de la série, cette « grande image » est extrêmement ambitieuse, et entièrement tournée vers l'extérieur, avec une géométrie très particulière qui structure la composition. Celle-ci est faite d'une succession de triangles : les tentes des Indiens qui plantent concrètement le décor ; les grands sapins en arrière-plan qui forment une ligne qui s'infléchit légèrement et divise l'image en deux parties ; la lame de la hache brandie fermement par la

Taube-au-regard-perçant, qui fait la jonction entre les forces telluriques et celles des esprits ; les ornements de sa ceinture, qui le distinguent des autres membres de la tribu.

Le triangle le plus subtil, et le plus important, est le suivant : une première ligne droite part du bras gauche du chef indien et se dirige vers le visage apeuré de Tintin, ligoté au poteau, avec un doigt accusateur désignant le coupable qui doit être sévèrement puni ; une deuxième part de son pied gauche et rejoint la tête de Milou, tellement petit, tellement discret, qu'on oublierait presque qu'il existe ; la dernière relie son épaule gauche à son pied gauche, et l'ancre solidement dans le sol.

Hergé a créé une perspective qui oriente immédiatement le regard du spectateur vers Tintin qui, même s'il est en retrait, même s'il semble en position d'infériorité et incapable d'effectuer le moindre mouvement, demeure le personnage central, la ligne claire assurant la liaison entre tous ces éléments — médium cool qui fait du monde de Tintin le nôtre, et qui repose sur une lisibilité bannissant l'émotion et des contours équilibrés les plus silencieux possible.

HERGÉ (Georges Remi dit)

1907-1983

Coke en stock

Crayonné à la mine de plomb pour la page 42 cet album publié en 1958 aux éditions Casterman. Prépublié en 1956 dans le journal *Tintin*.

Petites pliures et déchirures marginales. Papier légèrement décoloré. Très bon état général.

Un passage emblématique sur le choix de l'abstinence de la boisson avec un capitaine Haddock tour à tour ange ou démon.

54 × 36 cm

100 000 - 150 000 €



© Hergé / Tintinimaginatio 2023

HERGÉ (Georges Remi dit)

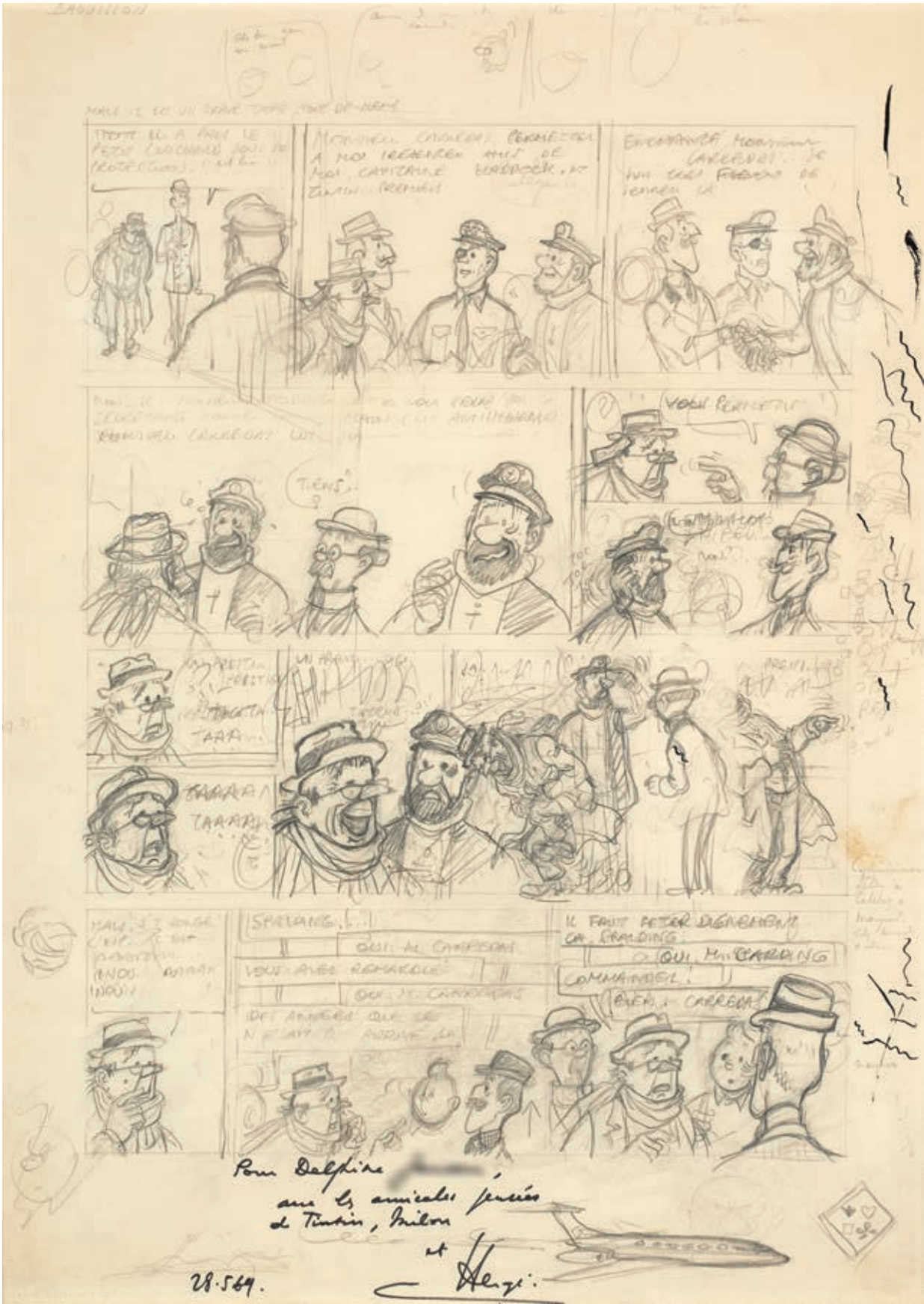
1907-1983

Vol 714 pour Sydney

Crayonné à la mine de plomb pour la planche 4 de cet album publié en 1968 aux éditions Casterman. Prépublié de septembre 1966 à novembre 1967 dans le journal *Tintin*. Signé, dédié et daté «28.05.69». Encadré.

Petites salissures marge droite du 3^e strips touchant la case. Infimes salissures marginales. Papier légèrement décoloré. Très bon état.
50 × 36 cm

80 000 - 120 000 €



© Hergé / Tintinimaginatio 2023

HERGÉ (Georges Remi dit)

1907-1983

20^e anniversaire du Journal de Tintin

Encre de Chine et aquarelle pour le carton d'invitation réalisé en 1968 pour le cocktail d'anniversaire des 20 ans du journal *Tintin*. Cet événement, qui eut lieu le 11 décembre 1968 chez Maxim's, était accompagné d'une invitation éditée à 100 exemplaires par Publiart. Le dessin représente Tintin, vêtu de divers costumes folkloriques, accompagné de Milou. Signé. Accompagné de son certificat du Comité Hergé. Encadré. Infimes salissures, traces de crayon et de gouache correctrice. Excellent état. 49,50 × 27,90 cm

60 000 - 80 000 €



© Hergé / Tintinimaginatio 2023

HERGÉ (Georges Remi dit)

1907-1983

Les Aventures de Jo, Zette et Jocko
Destination New-York - 2^e épisode
Le Stratonef H.22

Encre de Chine, crayon de papier et collage pour la page de titre de cet album publié en 1951 aux éditions Casterman. Traits de coupe imprimés et collés. Accompagné de son certificat du Comité Hergé. On y joint une impression couleur de cette page. Encadrés. Infimes salissures. Excellent état.
18,80 × 17 cm

40 000 - 50 000 €

Cul de l'ami / ag titre
Statonef II



HERGÉ (Georges Remi dit)

1907-1983

Le Lotus bleu

Encre de Chine et crayon bleu sur papier pour un dessin représentant Tintin en costume traditionnel chinois et Milou. Ce dessin inspiré de l'univers du *Lotus bleu* a été réalisé pour le décor du *Théâtre de Tintin en Chine* publié dans le *Petit Vingtième* n°30, page 13, du 30 juillet 1936. Encadré.

Coin supérieur gauche manquant. Une petite tâche au niveau du corps de Milou. Très bon état. Les Studios Hergé ayant été créés après la guerre, ce dessin est bien de la main du maître.
19 × 10 cm

20 000 - 25 000 €



© Hergé / Tintinimaginatio 2023

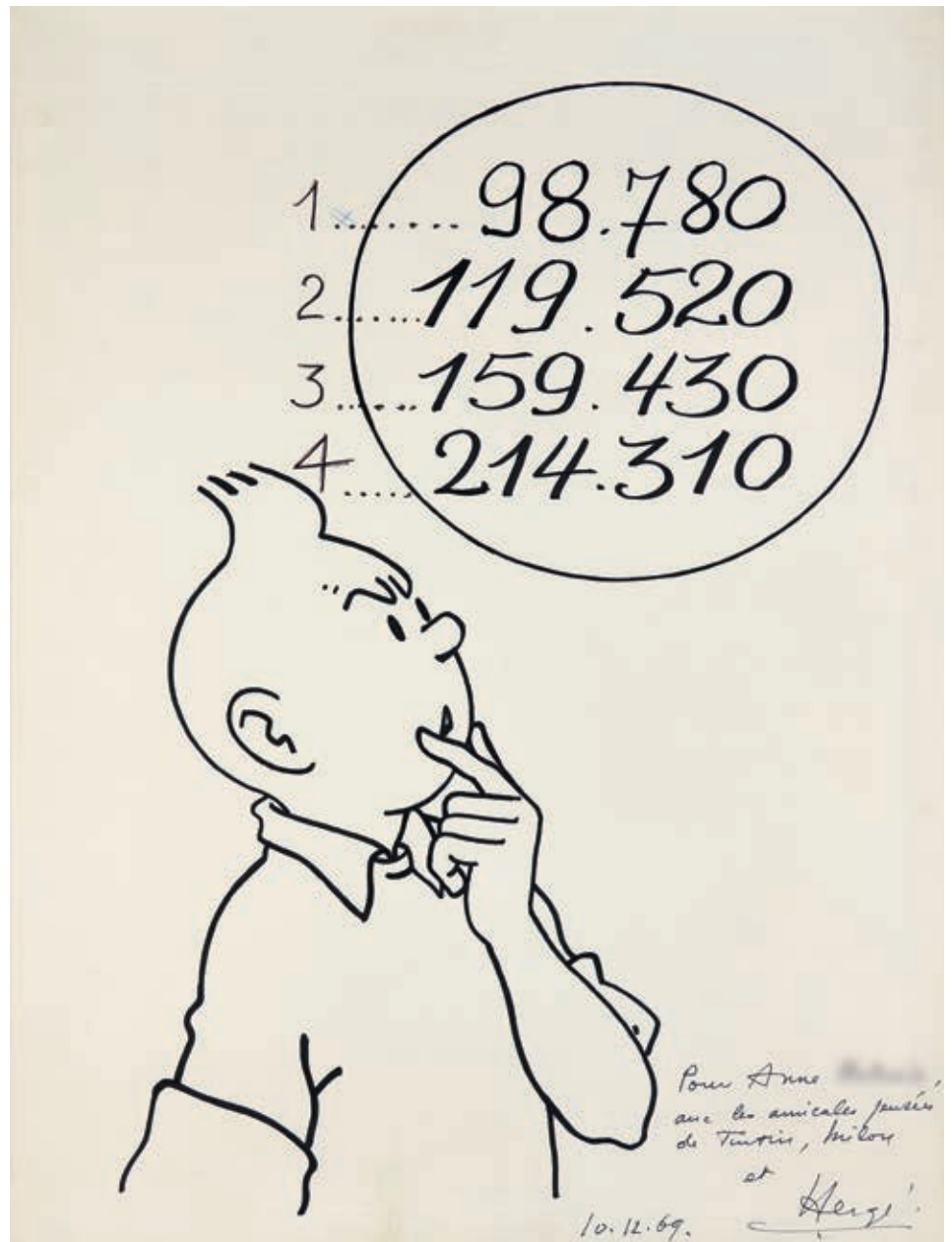
HERGÉ (Georges Remi dit)

1907-1983

Tintin pensif

Feutre, crayon bleu et crayon de papier pour une grande illustration réalisée en direct le 10 décembre 1969 au cours de l'émission de la RTBF «Feu vert». Signé, dédié et daté «10.12.69». Accompagné de son certificat du Comité Hergé et d'une lettre de la RTBF attestant de la présence de Hergé à cette émission. Pliures aux coins. Petite déchirure marge inférieure sur 1 cm. Petites pliures marginales et pliures plus importantes traversant le dessin horizontalement. Petites salissures sur les bords et légère décoloration. 73,10 × 54,90 cm

17 000 - 20 000 €



© Hergé / Tintinimaginatio 2023

HERGÉ & STUDIOS

1907-1983

Tintin et le lac aux requins

Encre de Chine et crayon de papier pour l'affiche du film d'animation réalisé en 1972 par Raymond Leblanc et produit par Belvision. Personnages de Hergé et décor des Studios.

Pliures aux coins supérieurs. Coins inférieurs usés. Salissures marginales. Pliures et rayures dans le cadre noir. Petites salissures éparses au niveau du dessin. Une tache le long de la jambe du professeur Tournesol, une autre au niveau du club de golf. Une petite déchirure au niveau du ciel en haut à gauche. Papier légèrement décoloré. Dessin en très bon état.
51,20 × 40,40 cm

15 000 - 20 000 €



© Hergé / Tintinimaginatio 2023

HERGÉ (Georges Remi dit)

1907-1983

L'Île Noire

Mise en couleurs à l'aquarelle pour la double page 21-22 de cet album publié pour la première fois en couleurs aux éditions Casterman en 1943. Encadré. Traces de gouache correctrice, infimes salissures marginales, légère décoloration du papier. Très bon état. Ces premières mises en couleurs furent réalisées par Hergé et sa coloriste Alice Devos. Superbe ensemble en très bel état.
30 × 40 cm

14 000 - 18 000 €



© Hergé / Tintinimaginatio 2023

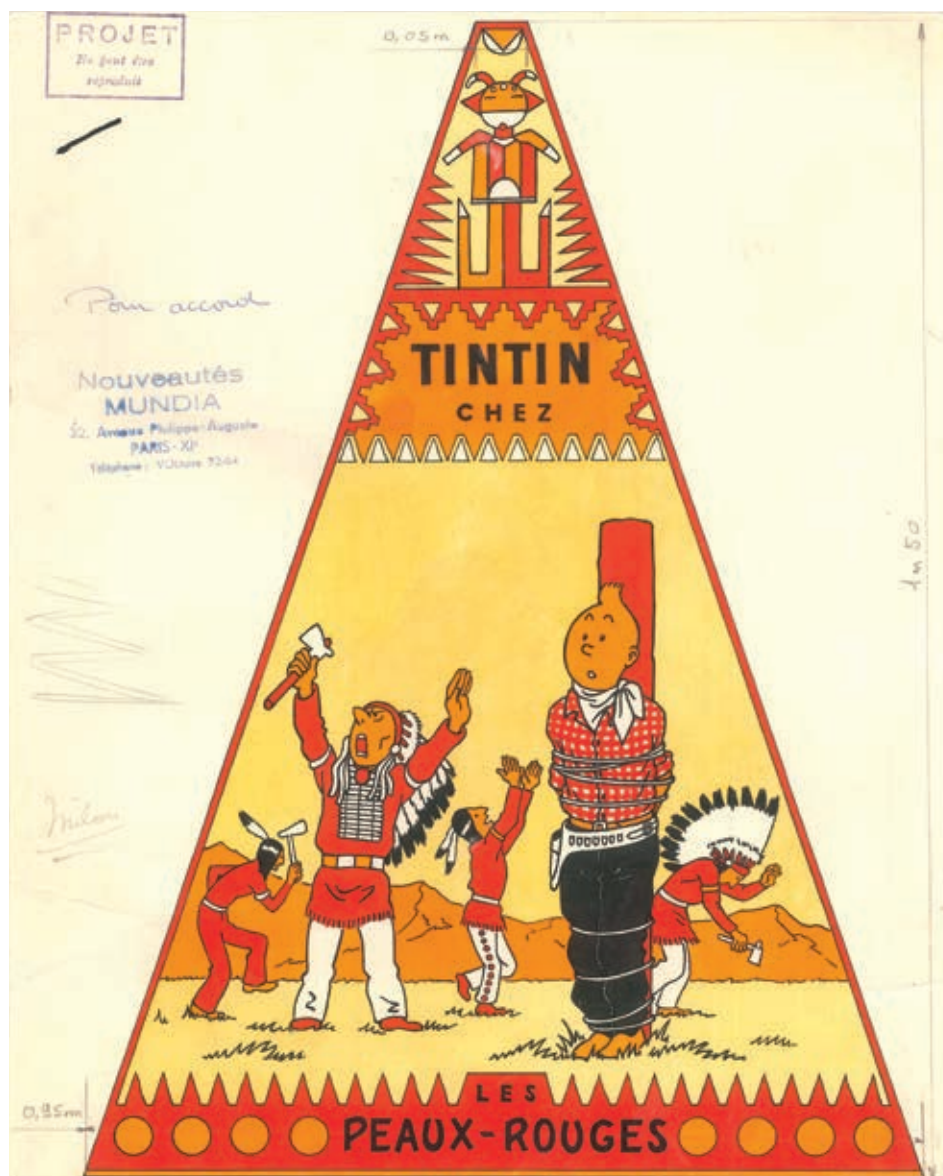
HERGÉ & STUDIOS

Tintin chez les Peaux-Rouges

Encre de Chine et encres de couleur sur papier pour deux dessins réalisés fin des années 60 pour une tente pour enfants. Les dessins étaient reproduits chacun sur deux côtés de la tente. Milou, qui a été oubliée sur le premier dessin, sera rajouté sur le projet final.

20 × 23,50 cm

10 000 - 15 000 €



21

Ces deux dessins en couleur direct furent réalisés par Hergé et les Studios Hergé, pour un projet de tipi commandé par le fabricant de jouets *Mundia* à Paris vers la fin des années 1960. Les dessins représentant des scènes bien connues de *Tintin en Amérique* — Tintin en cowboy à cheval dans la prairie et Tintin attaché au poteau de torture — furent créés pour décorer les quatre côtés d'une élégante tente en toile. Ce tipi

de 1,50 m, au tons jaunes, rouges et ocre-orange, fut mis en vente au début des années 1970. On le retrouve dans le catalogue « Tintin around the world » édité par les éditions du Lombard en 1971. Cette brochure fut imprimée par Casterman et rassemblait tous les produits dérivés des *Aventures de Tintin* tous approuvés par Hergé en personne. Le personnage principal des deux grandes images — un Tintin très réussi au premier plan

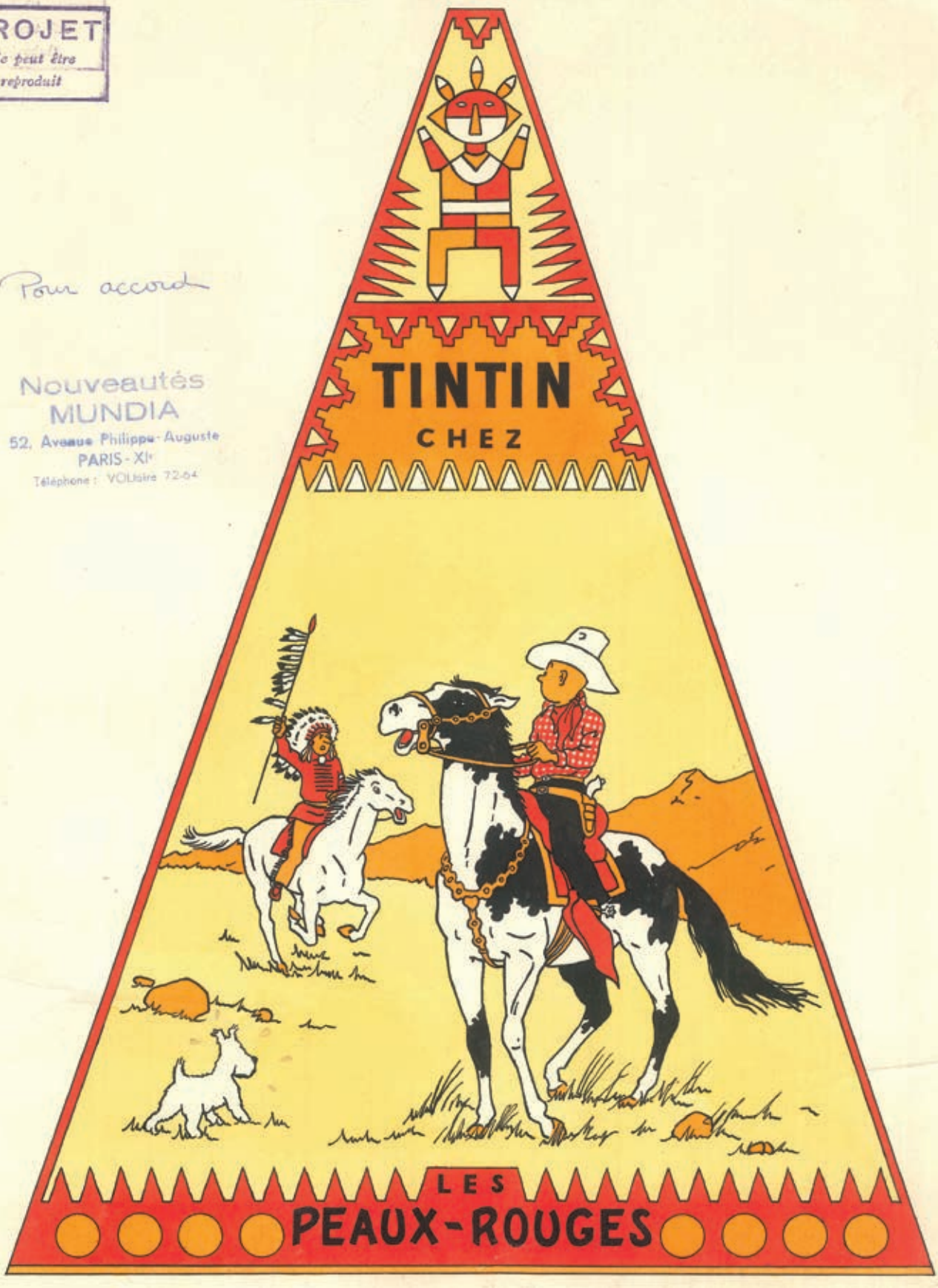
dans les deux cas — peut être attribué à Georges Remi, tandis que les personnages secondaires et les décors furent réalisés par ses collaborateurs. À remarquer, les Indiens extrêmement stylisés à l'arrière-plan. Une approche naïve très inhabituelle des Studios mais aussi très efficace pour la décoration d'une tente pour enfants, tout comme les motifs « indiens » plus amusants qu'historiquement plausibles. À noter surtout, ce mot

écrit par Hergé à gauche de la scène de Tintin prisonnier : « Milou ». Sur ce projet le créateur de Tintin et ses complices des Studios avaient en effet oublié de dessiner le fidèle compagnon du petit reporter. Erreur qui fut rectifiée par la suite, car sur le tipi finalement commercialisé, Milou se trouve bel et bien aux côtés de son maître, ou, pour être plus exact, peureusement retranché derrière les jambes de ce dernier.

PROJET
*Ne peut être
reproduit*

Pour accord

**Nouveautés
MUNDIA**
52, Avenue Philippe-Auguste
PARIS - XI^e
Téléphone : VOUsire 72-64



© Hergé / Tintinimaginatio 2023

22

HERGÉ & STUDIOS

1907-1983

Vol 714 pour Sydney

Encre de Chine, crayon de papier et crayon bleu pour la double planche 15-16 de l'album Pop-Hop publié en 1971 aux éditions Hallmark. Personnages de Hergé et décor des Studios.

Infimes salissures. Dessin en excellent état.

36,40 x 49,20 cm

10 000 - 15 000 €



24

23

HERGÉ & STUDIOS

1907-1983

Ensemble de 4 dessins

Encre de Chine sur papier pour 4 dessins de 1979 représentant la Castafiore et le professeur Tournesol; Tintin et Milou en buste; le capitaine Haddock accompagné de Nestor; les Dupondt. Dessins sans doute réalisés pour des vignettes auto-collantes pour un album publié en 1979 par les éditions du Lombard. Encadrés ensemble. Chaque dessin accompagné de sa version couleur imprimée.

Les vignettes n'ont pas été découpées droite. Excellent état.

5,3 x 8,3 cm - 5,6 x 8 cm - 5,3 x 8,8 cm - 5,1 x 8,2 cm

10 000 - 15 000 €

24

HERGÉ & STUDIOS

1907-1983

Fruits Tintin

Encre de Chine et gouache sur papier pour une illustration publicitaire pour la marque Ets.J.Gandia S.A à Casablanca. Ce dessin fut reproduit sur les étiquettes apposées sur les paniers en bois qui servaient à transporter les fruits.

Petites rayures et une petite tâche à peine visible marge droite. Excellent état.

13,50 x 5 cm

6 000 - 8 000 €

25

HERGÉ & STUDIOS

1907-1983

Tintin et Milou dans le monde

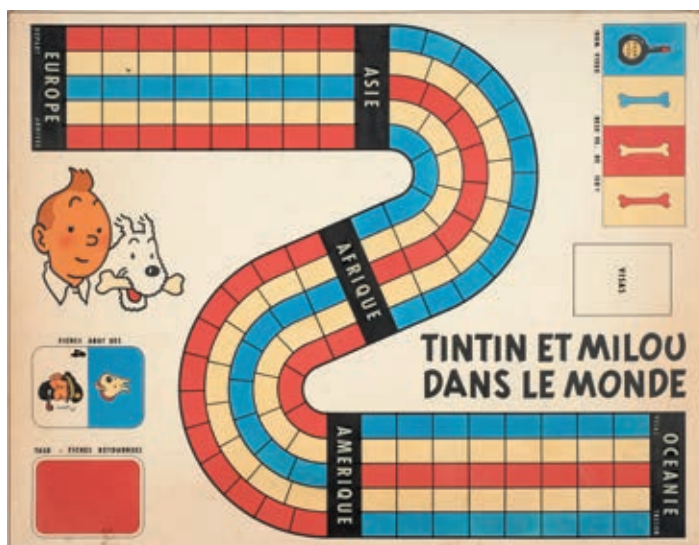
Encre de Chine et encres de couleur pour le plateau de ce jeu réalisé en 1958 par les Jeux Noël à Monbrison. Accompagné des trois études réalisées par ce fabricant destinées à Hergé. À l'origine les noms proposés étaient : *Milou et Cie dans le monde*, *Tintin compétition*. On y joint la règle du jeu ainsi que quelques envois signés par Hergé et son secrétaire.

Cet ensemble est accompagné du lettrage original complet en français et en allemand, ainsi que d'une boîte de jeu *Tintin et Milou dans le monde*.

Plateau: 46,30 x 60,40 cm

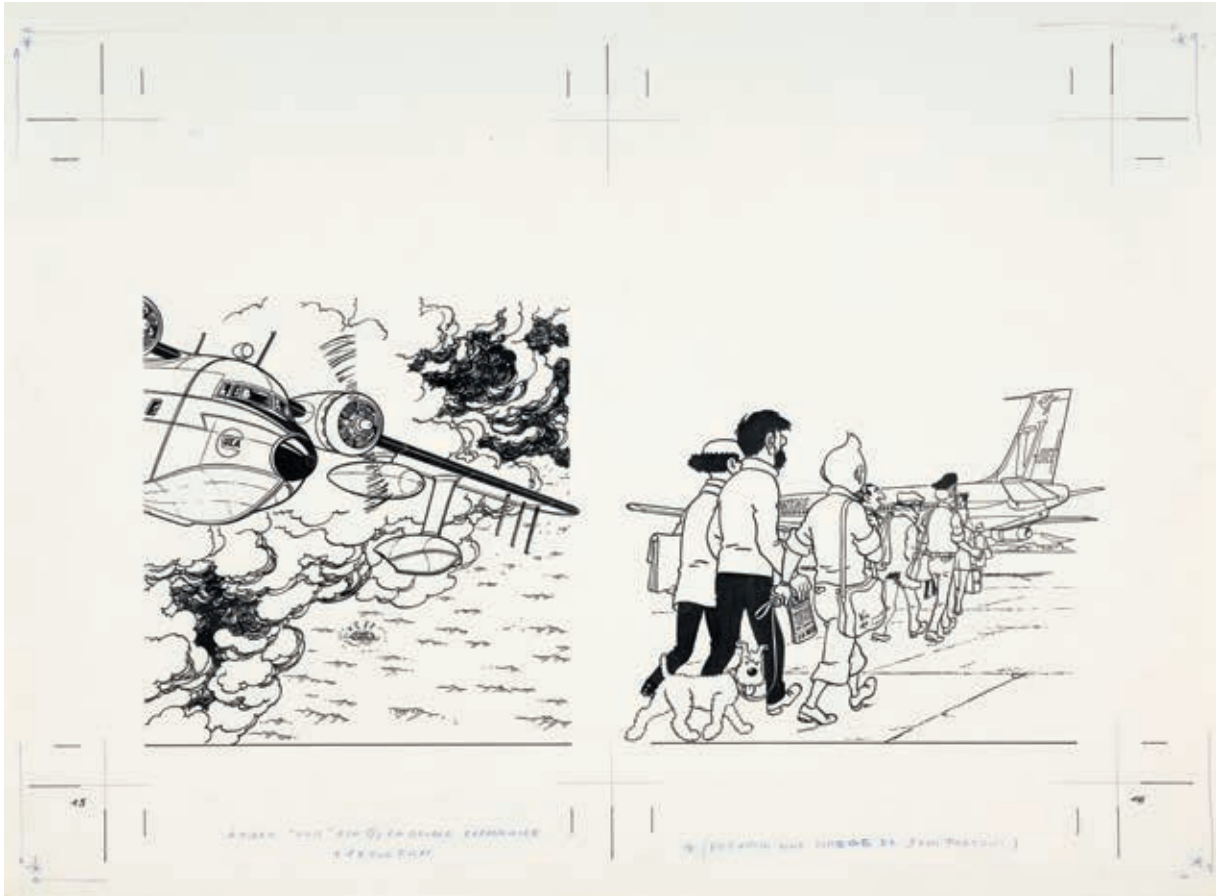
Lot partiellement reproduit

4 500 - 5 500 €

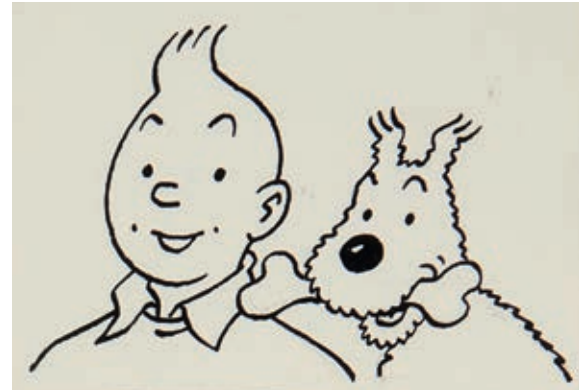


25

© Hergé / Tintinimaginatio 2023



22



© Hergé / Tintinimaginatio 2023

23

26

HERGÉ (Georges Rémi dit)

1907-1983

Quick et Flupke

Encre de Chine sur papier pour un dessin représentant Flupke pris dans un piège à mouches. Très beau cadre en bois fait sur mesure représentant les deux héros de cette série.

11 x 9 cm

3 500 - 4 500 €

27

HERGÉ (Georges Remi dit)

1907-1983

Tintin et La Vache qui rit

Crayon sur papier un dessin représentant 3 cases probablement destinées à des autocollants publicitaires pour la marque «La Vache qui rit». Accompagné d'un timbre représentant Le Temple du soleil tamponné et daté «19-05-2007» par deux fois.

Crayonné en très bon état, papier légèrement décoloré. Papier tamponné en excellent état.

12 x 25 cm

Lot partiellement reproduit

3 000 - 5 000 €

28

HERGÉ (Georges Remi dit)

1907-1983

Les pieds dans le plat !

Encre de Chine et crayon sur papier pour un dessin réalisé pour la troisième épreuve du grand concours Tintin. Dessin publié dans le journal *Tintin* n°42 du 14 octobre 1948. Le lecteur devait deviner une expression populaire pour chaque vignette dessinée par l'artiste. Signé et encadré. Accompagné de son certificat du Comité Hergé. Cette illustration est référencée dans le tome 5 de *Chronologie d'une œuvre*, page 340, de Philippe Gaudin.

Légère décoloration du papier. Infimes salissures. Traces de colle ancienne sur la phrase. Très bon état.

7 x 7 cm

3 000 - 5 000 €

29

HERGÉ (Georges Remi dit)

1907-1983

La Tête dans les nuages

Encre de Chine et crayon sur papier pour un dessin réalisé pour la troisième épreuve du grand concours *Tintin*. Dessin publié dans le journal *Tintin* n°42 du 14 octobre 1948. Le lecteur devait deviner une expression populaire pour chaque vignette dessinée par l'artiste. Signé. Accompagné de son certificat du Comité Hergé.

Légère décoloration du papier. Infimes salissures. Excellent état.

7 x 7 cm

3 000 - 5 000 €

30

HERGÉ (Georges Remi dit)

1907-1983

Courir deux lièvres à la fois

Encre de Chine et crayon sur papier pour un dessin réalisé pour la troisième épreuve du grand concours *Tintin*. Dessin publié dans le journal *Tintin* n°42 du 14 octobre 1948. Le lecteur devait deviner une expression populaire pour chaque vignette dessinée par l'artiste. Signé. Accompagné de son certificat du Comité Hergé.

Légère décoloration du papier. Excellent état.

7 x 7 cm

3 000 - 5 000 €



27

© Hergé / Tintinimaginatio 2023



26



28



29



30

© Hergé / Tintinimaginatio 2023

31

HERGÉ (Georges Remi dit)

1907-1983

Tintin et le secret de la Licorne

Mine de plomb sur papier pour un dessin représentant Tintin, Milou et le Capitaine Haddock dans une scène de cet album.

Salissures éparses, manque de matière marge gauche, traces d'adhésif ancien. Un très joli crayonné.

23,30 x 25 cm

3 000 - 5 000 €

32

HERGÉ (Georges Remi dit)

1907-1983

Le Sceptre d'Ottokar

Mise en couleurs à l'aquarelle pour une illustration destinée à un album à colorier publié par les éditions Casterman vers 1955. Une scène mythique de cet album où l'on aperçoit Tintin et Milou passant devant un garde du palais. Inscription manuscrite au crayon en bas à droite probablement de la main de Hergé. Excellent état.

12,50 x 9,50 cm

2 000 - 2 500 €



34



35



© Hergé / Tintinimaginatio 2023

33

HERGÉ (Georges Remi dit)

1907-1983

Le Lotus bleu

Mise en couleurs à l'aquarelle destinée à l'un des albums à colorier publiés vers 1955 par les éditions Casterman. Cette illustration représente Tintin en costume traditionnel demandant son chemin à un policier. Inscription manuscrite au crayon de papier marge inférieure droite probablement de la main de Hergé.

Infimes salissures marginales. Une petite erreur d'impression le long du cadre inférieur de l'image. Excellent état.

12,50 x 9,50 cm

2 000 - 2 500 €

34

HERGÉ & STUDIOS

1907-1983

Tintin & Tintinors

Encre de Chine et collage pour deux billets Tintinors destinés au jeu *Tintin et les Tintinors* édités en 1969 par les Jeux Noël à Montbrison. Tête de Tintin et chiffres à l'encre de Chine, décorations découpées et collées. Accompagnés de la mise en couleur, du film noir et de quelques épreuves imprimées (un logo découpé) de l'illustration ornant le couvercle de la boîte de ce jeu ; deux épreuves imprimées des cartes Tintinors et une boîte du jeu incomplète.

On y joint une lettre dactylographiée sur en-tête des Studios Hergé des règles du jeu avec corrections manuscrites au crayon.

Billets : 17,60 x 27,10 cm

et 17,60 x 27,70 cm

Mise en couleurs : 39,50 x 54,40 cm

et 36, x 43, cm pour son film noir

Impressions couleurs : 36,20 x 43 cm chaque

Impressions n&b : 33 x 28,50 cm chaque

Lot partiellement reproduit

1 000 - 2 000 €

35

HERGÉ (Georges Remi dit)

1907-1983

Rackham Le Rouge

Encre de Chine et gouache correctrice sur carton beige pour le titre dessiné par Hergé pour la page de garde de la première édition suédoise de cet album *Rackham den rödes Skatt* en 1962.

Inscription marge supérieure au stylo. Infimes salissures marge supérieure et coin supérieur gauche. Coin inférieur gauche légèrement usé. Très bon état.

14 x 27 cm

200 - 300 €



31



32



33

© Hergé / Tintinimaginatio 2023

36

Bob DE MOOR

1925-1995

Speciaal 35 Jaar reeds!

Gouache et aérographe sur papier contrecollé sur carton pour la couverture du journal *Tintin* n°39 «Speciaal 35 jaar reeds!» publié le 9 septembre 1981.

Petites griffures, traces de coupe au crayon de papier. Petites pliures et usures aux coins. Très bon état. 45,53 × 33,50 cm

5 000 - 7 000 €

37

Johan DE MOOR

Né en 1953

Quick à ski & Gaspard de la nuit

Encre de Chine et crayon de papier pour un grand portrait de Quick sautant à ski au recto. Au verso un crayonné inachevé d'une planche de Gaspard de la nuit.

Au recto: rousseurs et salissures éparses. Légère pliure le long de la marge droite. Pliures et manque de matière coin inférieur gauche.

Verso: rousseurs et salissures éparses. Adhésif ancien et trace d'adhésif ancien. Première case partiellement encrée.

51 × 36,50 cm

200 - 400 €

38

STUDIOS HERGÉ

Campagne nationale du lait

Mise en couleurs à la gouache et crayon de papier pour la couverture du journal *Tintin* n°46 publié le 18 novembre 1959. Accompagné d'un imprimé noir sur calque. On y joint un imprimé sur papier et la couverture du journal *Tintin*.

Petites salissures à la mise en couleurs; pliure coin supérieur droit du calque et tâches bleu sur le pull de Tintin; légère décoloration des marges de l'imprimé et pliures. Pliures, petites déchirures et adhésif à la couverture de l'album.

Mise en couleurs : 33,60 × 22,50 cm

1 800 - 2 200 €

39

STUDIOS BELVISION

Tintin et le lac aux requins

Gouache sur papier pour l'un des décors de ce film d'animation réalisé par Raymond Leblanc et produit par les studios Belvision. Le film sorti en salle en 1972 a été réalisé d'après un scénario original de Greg et ne reprend pas une aventure publiée en album. Le décor représente la villa au clair de Lune (min 17.49). Encadré.

Excellent état. 43,80 × 67,80 cm

600 - 800 €



© Hergé / Tintinimaginatio 2023

36



37



38



39

© Hergé / Tintinimaginatio 2023

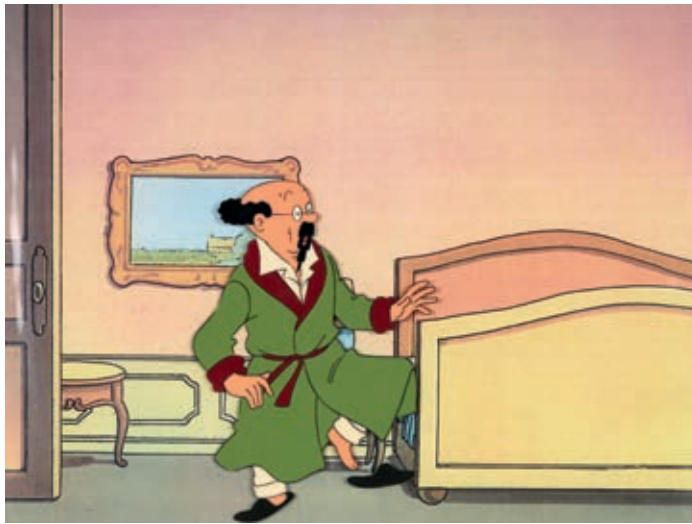
40

STUDIOS HERGÉ

L'Aviation - Tome I
Des Origines à 1914

Mise en couleurs à l'aquarelle sur carton pour l'un des chromos de cet album publié en 1954 aux éditions du Lombard dans la collection « Voir et Savoir ».
Petit défaut au papier. Excellent état.
14 × 21 cm

400 - 500 €



43



42

41

STUDIOS HERGÉ

L'Aviation - Tome I
Des Origines à 1914

Mise en couleurs à l'aquarelle sur carton pour l'un des chromos de cet album publié en 1954 aux éditions du Lombard dans la collection « Voir et Savoir ».
Petit défaut au papier. Excellent état.
14 × 21 cm

400 - 500 €

42

STUDIOS HERGÉ

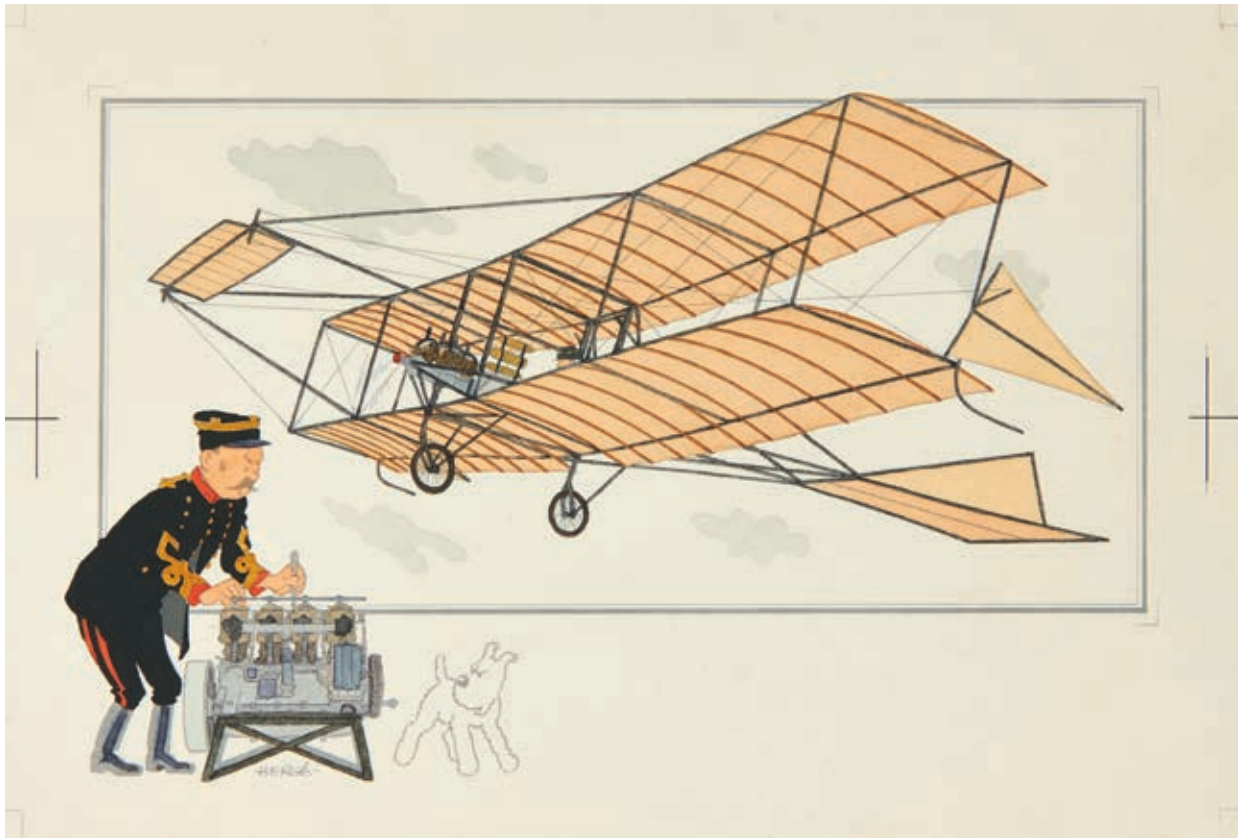
Modelsheets

Cinq «modelsheets» sans doute imprimées pour les collaborateurs des Studios Hergé et ayant servi pour la réalisation des petites planches de décalcomanies Tintin des années 1960-1970.
Le lot contient une planche pour chacune des Aventures suivantes: *Le Lotus bleu*, *L'Oreille cassée*, *Le Sceptre d'Ottokar*, *Le Crabe aux pinces d'or* et *L'Étoile mystérieuse*. Légère décoloration du papier. Marque de pressage aux coins de chaque planche.
Un trait horizontale marge supérieure de la planche de l'étoile mystérieuse. Très bon état.
18 × 31 cm
Lot partiellement reproduit
200 - 300 €

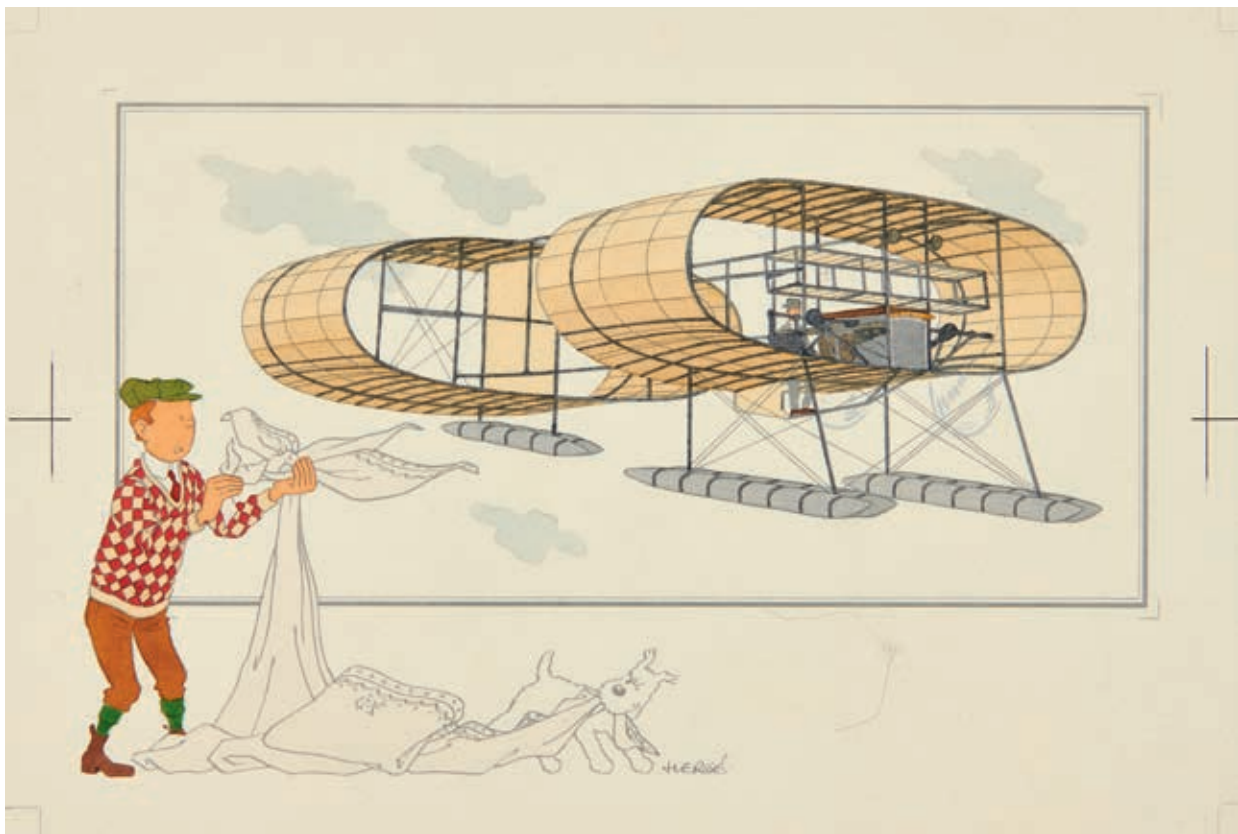
43

STUDIOS ELIPSE

Encre de Chine et gouache sur celluloïd pour une illustration représentant le professeur Tournesol dans sa chambre.
Celluloïd en très bon état.
17,50 × 23,30 cm
80 - 120 €



40



41

© Hergé / Tintinimaginatio 2023

Albums & Objets



© Hergé / Tintinimaginatio 2023

44

TINTIN N°1

Les Aventures de Tintin reporter du Petit «Vingtième» au pays des Soviets

Éd. Petit Vingtième, 1930. DB toilé, 4^e plat blanc, pages de garde blanches. Absence de mention de «mille» en page de titre.

Plats salis, petits dessins au 1^{er} plat et usures au 4^e plats. Coins du 4^e plat abîmés. Coins et coiffes frottés. Un coin manquant en page de garde et un manque plus important page de garde arrière. Déchirures restaurées à l'intérieur, petites salissures. Album en bon état.

3 000 - 5 000 €

45

TINTIN N°1

Tintin au pays des Soviets

Album en reliure amateur. Dos en cuir rouge estampillé or. 1^{er} plat imprimé sur kraft et pelliculé. 4^e plat kraft pelliculé. Album recomposé à partir de plusieurs Soviets restaurés des années 30. Album dédié par Hergé et daté «1972».

Pages restaurées, certaines avec de la couleur. Les 3 première pages sont des reproductions. Salissures éparses.

Un curieux album fruit d'un long travail d'assemblage que Hergé semble avoir apprécié à sa juste valeur.

2 000 - 3 000 €

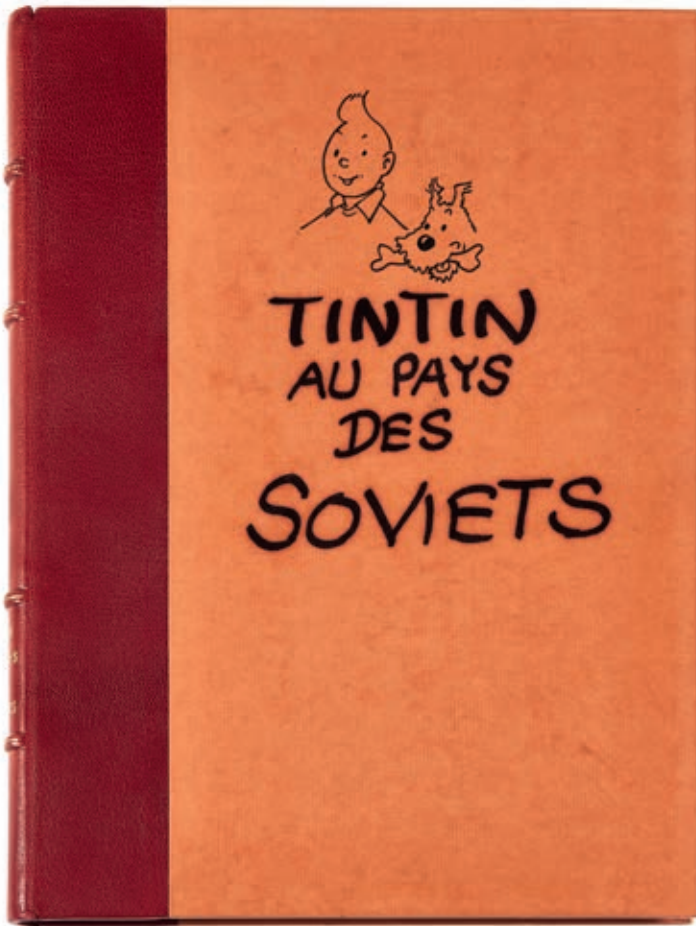
46

TINTIN N°1

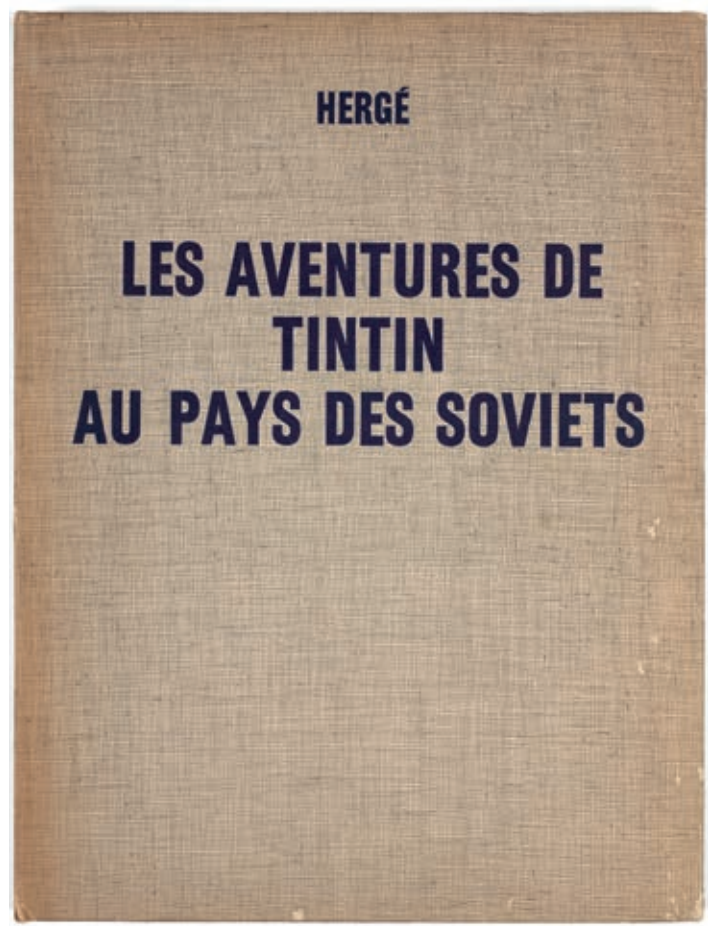
Les Aventures de Tintin au pays des Soviets

Éditions Studios Hergé, 1969. Édition spéciale numérotée sur 500 reproduisant la couverture originale à l'intérieur. Numéro au tampon et couverture toilée. Plats décolorés, petits manques et frottements au 1^{er} plat et dos. Intérieur en parfait état. Tampon rouge en page de titre et de fin. Un bel exemplaire.

600 - 800 €



45



46

© Hergé / Tintinimaginatio 2023

TINTIN N°2

Les Aventures de Tintin reporter du Petit «Vingtième» au Congo

Casterman, 1931. Dos toilé vert, 4^e plat P2, album du dixième mille. Plats légèrement salis sans manque de couleurs à l'image du 1^{er} plat. Coins et coiffes frottés, manque de matière aux coins. Intérieur propre, papier décoloré et petites salissures. Déchirures marginales dont certaines ont été restaurées. Intérieur en bel état. Album en bon état.

3 000 - 5 000 €

TINTIN N°2

Tintin au Congo (version universel)

Casterman, 1948. DR, 4^e plat B2 sans titre, pages de garde bleu foncé. Album en couleurs sans titre au 1^{er} plat. Exemplaire dit «universel» ou «avant la lettre», sans texte dans les phylactères, ni titre au 1^{er} plat. Huit exemplaires connus. Infimes frottement au 1^{er} plat coin supérieur droit, infimes griffures. Petites griffures et salissures au 4^e plat. Coiffe inférieure très légèrement tassée. Coins bien piquants. Intérieur en excellent état. Album en très bon état.

20 000 - 30 000 €

TINTIN N°3

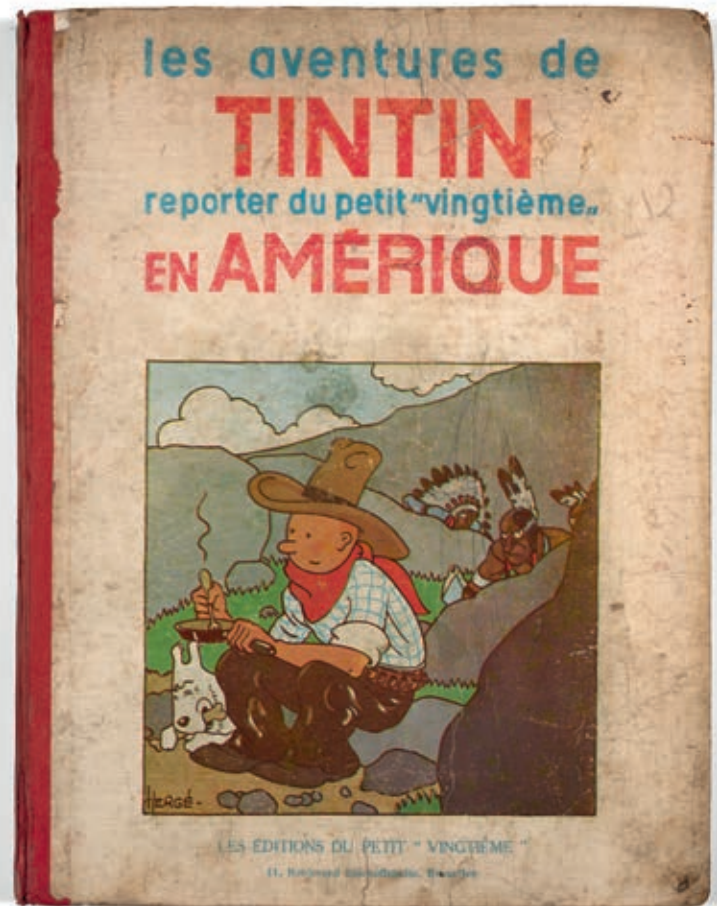
Tintin en Amérique

Ed. Petit «Vingtième», 1932. Dos toilé rouge, 4^e plat P3, pages de garde blanche. Album du «neuvième mille». Plats frottés et salis, manques. Dos et coiffes abîmés, déchirures. Déchirures, tâches et décoloration à l'intérieur. Premières et dernières pages sans doute remontées.

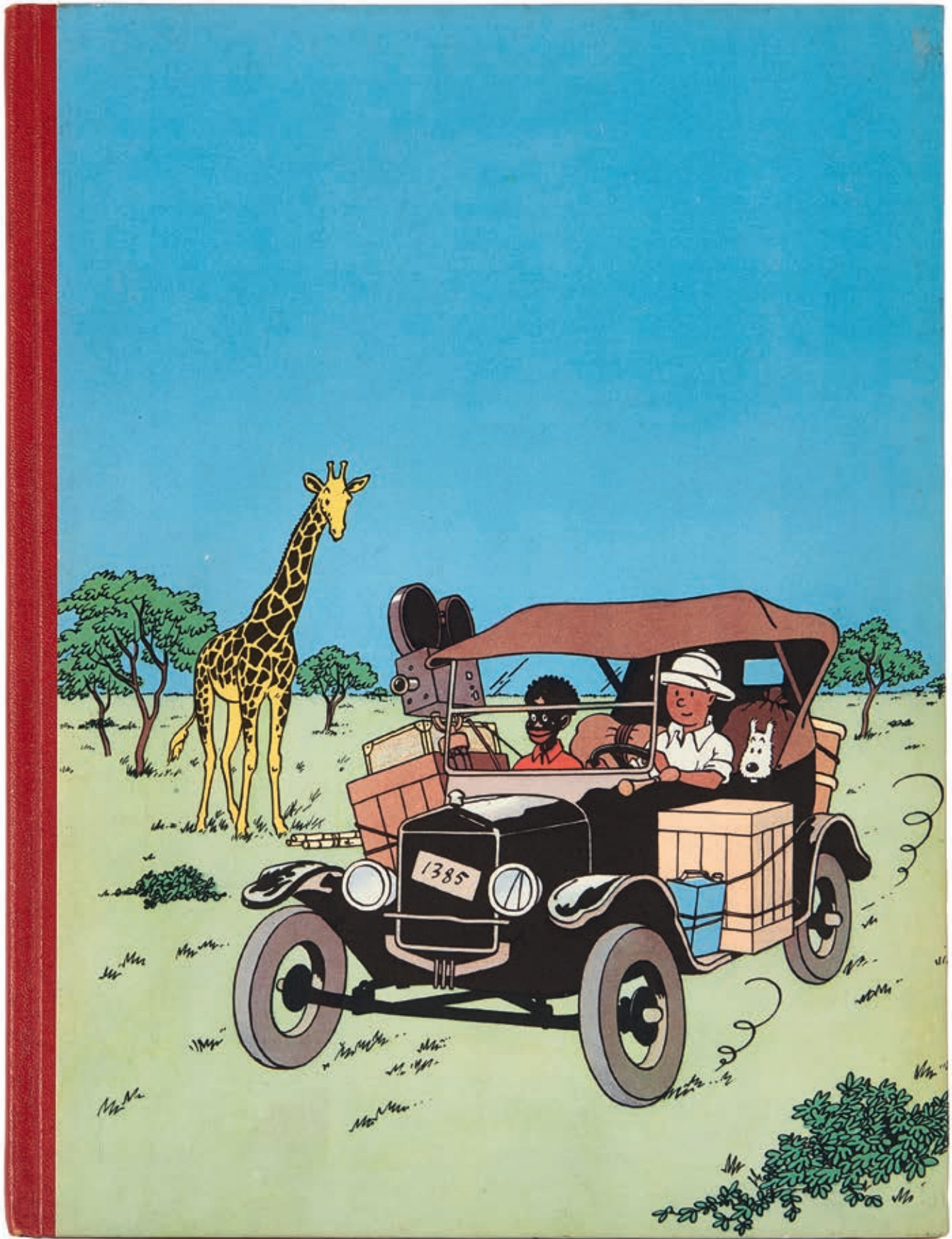
700 - 1 000 €



47



48bis



© Hergé / Tintinimaginatio 2023

49

TINTIN N°4

Les Cigares du pharaon

Casterman, 1936. DR toilé, 4° plat P6, pages de garde blanche. 1^{er} et 4° plats légèrement frottés. Coins piquants, dos et coiffes en très bon état. Pages de garde et quelques pages intérieures restaurées. Déchirures marginales, petites salissures. Une case frottée. Album remonté.

2 500 - 3 500 €

50

TINTIN N°4

Les Cigares du pharaon

Casterman, 1955. DJ, 4° plat B14, pages de garde bleu foncé. imp. Danel n°790. Petites usures et frottements aux plats. Coiffes légèrement tassées, petite déchirure coiffe inférieure, dos en très bon état. Intérieur bien propre, quelques salissures, très bon état.

600 - 800 €

51

TINTIN N°7

L'Île Noire

Casterman, 1954. DR, 4° plat B9, pages de garde bleu foncé. Petites usures et frottements aux plats. Un nom visible en creux à gauche de Hergé au 1^{er} plat, un petit trou sous le premier rocher à droite. Coiffes tassées, dos en bon état. Intérieur propre, petites salissures. Nombreuses petites déchirures et pliures aux marges inférieures. Album en bon état.

300 - 500 €

52

TINTIN N°9

Le Crabe aux pinces d'or

Casterman, 1952. DR, 4° plat B6, pages de garde bleu foncé. Usures, frottements et salissures aux plats, coiffes tassées, dos usé. Coins abîmés. Quelques salissures marginales à l'intérieur, quelques pliures aux coins, intérieur propre. Album en bon état.

200 - 300 €

53

TINTIN N°13

Les 7 boules de cristal

Casterman, 1982. DJ rond imprimé, 4° plat C5, pages de garde bleu clair. Une petite rayure en haut du 1^{er} plat et dos. Coiffes très légèrement tassées, infime usure des coins. Intérieur en très bon état. Excellent état.

600 - 800 €

54

TINTIN N°16

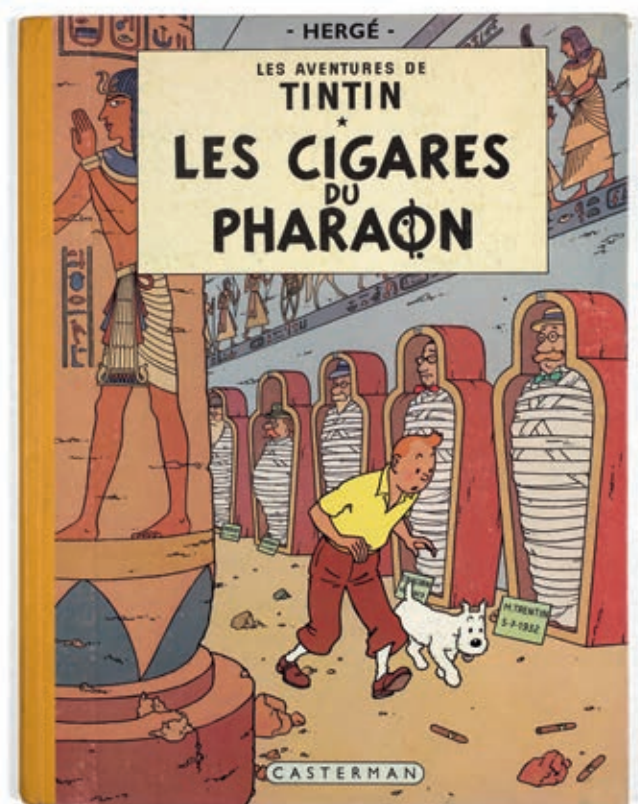
Objectif Lune

Casterman, 1954. DR, 4° plat B10, pages de garde bleu foncé. Infime usure et salissures aux plats, petite décoloration des bords, une petite griffure sous le Casterman. Coiffes légèrement tassées, usure. Dos en très bon état. Coins abîmés. Légère usure des gardes. Intérieur propre, infimes salissures, Déchirure marginale page 42 touchant la 2^e case du dernier strip et réparée avec de l'adhésif. Un album en bel état.

600 - 800 €



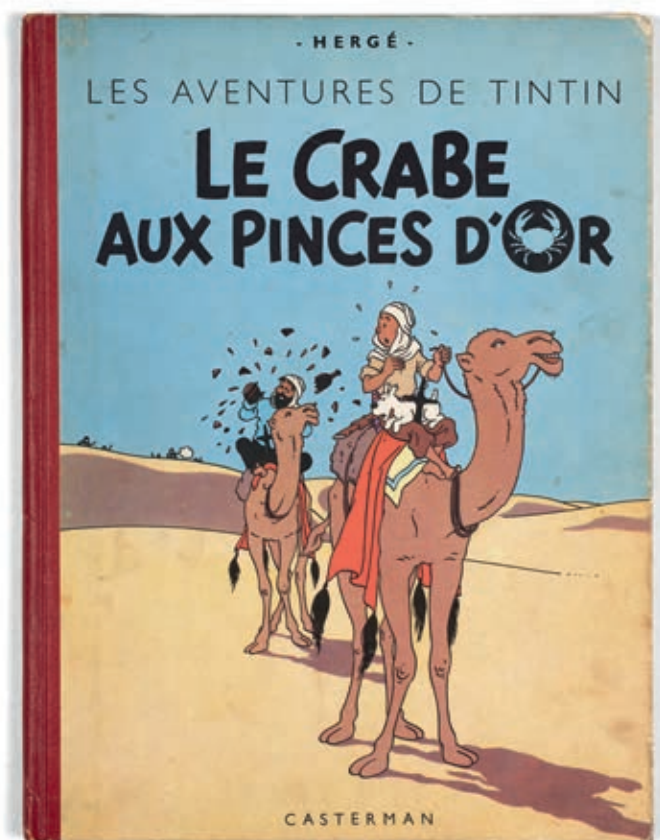
49



50



51



52



53



54

© Hergé / Tintinimaginatio 2023

55

TINTIN N°17

On a marché sur la Lune

Casterman, 1954. DR, 4° plat B11, pages de garde bleu foncé. EO française, imp. Danel n°474, 3° trimestre, couverture pelliculée.

Frottements et usures aux plats, quelques rayures. Petites salissures au 4° plat. Coiffes légèrement usées, dos en bon état. Coins usés. Intérieur propre, tâches marge inférieure page 25, nombreuses petites déchirures dans les marges inférieures. Un album en bel état.

600 - 800 €

56

TINTIN N°17

On a marché sur la Lune

Buzz Aldrine

Casterman, 1975. DV, 4° plat B42, pages de garde bleu clair. Album dédié par Hergé et daté «janvier 1975». Album également dédié par Buzz Aldrin (Apollo XI LMP). Album en bon état.

Un superbe album dédié par Hergé et par Buzz Aldrin, le deuxième astronaute à avoir suivi dans les pas de Tintin. Un album qui rappellera à tous que, de temps en temps, la réalité rejoint la fiction. Accompagné d'un dossier de photo montrant Buzz Aldrin en train de signer l'album et l'astronaute marchant sur la Lune.

4 000 - 6 000 €

57

TINTIN N°17

On a marché sur la Lune

Casterman, 1975. DV, 4° plat B42, pages de garde bleu clair. Dedicacé, signé et daté «dec. 1975».

Rayures aux plats, coins et coiffes tassés. Manque la partie inférieure du dos. Gardes fendues. Quelques portraits colorisés en page de garde. Intérieur en bon état: quelques petites salissures marginales, petites déchirures au bas des 3 premières pages.

1 200 - 1 800 €

58

TINTIN N°18

L'Affaire Tournesol

Casterman, 1956. DR, 4° plat B19, pages de garde bleu foncé. EO française. Imp. Danel n°1213.

Petites usures et frottements aux plats. Coiffes usées, déchirure coiffe inférieure, dos usé. Coins légèrement usés. Gardes avant légèrement fendues. Intérieur bien propre. Petite déchirure marginale à la dernière page. Album en bon état.

600 - 800 €

59

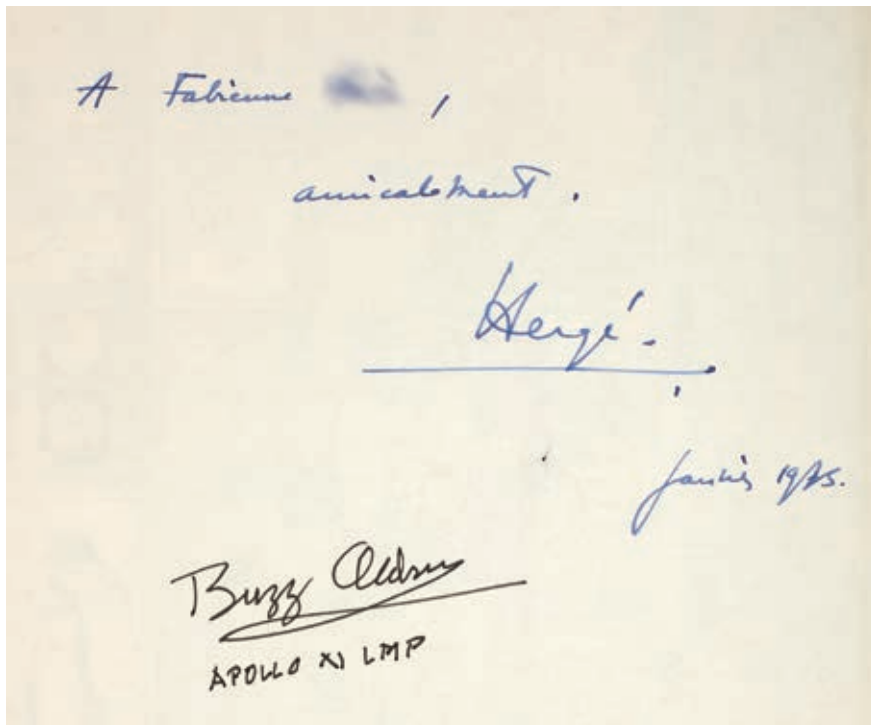
TINTIN N°19

Coke en stock

Casterman, 1958. DR, 4° plat B24, pages de garde bleu clair. EO française. Imp. Danel n°1843.

Frottements et usures aux plats. Petit manque de matière au 1^{er} plat. Coiffes abîmées, dos en très bon état. Intérieur bien propre, infimes salissures, une petite déchirure page 43. Intérieur en très bon état. Album en bon état.

600 - 800 €



© Hergé / Tintinimaginatio 2023

56



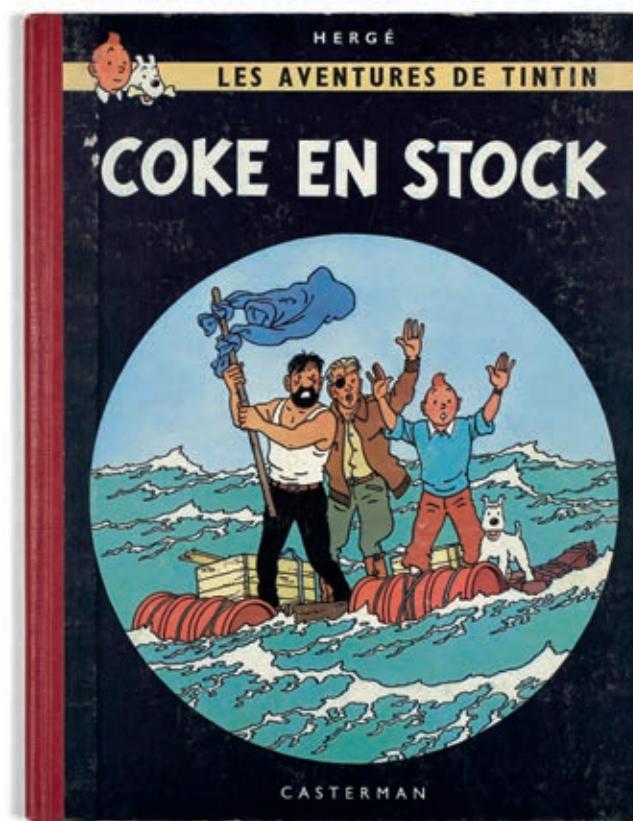
55



57



58



59

© Hergé / Tintinimaginatio 2023

60

TINTIN N°21

Les Bijoux de la Castafiore - Maria Callas

Casterman, 1968. DJ carré imprimé, 4° plat B37bis, pages de garde bleu clair. Dessin dédicace représentant Tintin et Milou en buste en face de la page de titre. Signé par Hergé. Album dédicacé en page de titre par Maria Callas et daté «1970».

Griffures aux plats, une petite salissure au 4° plat. Dos abîmé, déchirures et manques. Coiffes tassées. Coins tassés. Salissures aux pages de garde et dans les marges. Intérieur en bon état.

Un album exceptionnel qui rend hommage à l'une des plus grandes cantatrices du 20° siècle.

8 000 - 12 000 €

61

TINTIN N°22

Vol 714 pour Sydney

Edito Princeps, 1968. DR carré imprimé, 4° plat B37. Tirage spécial du cocktail de lancement du 9 mai 1968 à Bruxelles. Tirage limité à 2000 ex.

Plats très beaux, coiffes très légèrement élimées, dos en excellent état. Intérieur propre et en très bon état. Tampon rouge en page de titre et de fin. Album en excellent état.

600 - 800 €

62

TINTIN N°22

Vol 714 pour Sydney

Casterman, 1968. DR carré imprimé, 4° plat B37, pages de garde bleu clair. E0, 2° tirage, «...caverne de brigands...» page 42.

Infimes usures aux plats, coiffes légèrement tassées et élimées, coins piquants.

Intérieur bien propre, infimes salissures. Tampon rouge en page de titre et de fin. Un album en très bel état.

200 - 400 €

63

TINTIN N°23

Tintin et les Picaros

Casterman, 1976. DJ carré toilé et imprimé, 4° plat 42bis, pages de garde au crayonné. E0. Album numéroté 10/100. Dedicacé à Stéphane Janssen, signé et daté «20.4.76».

Infimes griffures aux plats, coiffes très légèrement tassées, coins bien piquants. Intérieur en excellent état. Album en très bon état.

Un superbe album dédicacé au grand ami de Hergé et collectionneur, Stéphane Janssen.

12 000 - 18 000 €

64

TINTIN N°23

Tintin et les Picaros

Casterman, 1975-1976, DJ imprimé, 4° plat C1, pages de garde bleu clair. Enrichi d'un dessin dédicace représentant Tintin et Milou en buste. Signé et daté «octobre 1976».

Plats en excellent état, coins inférieurs très légèrement tassés. Dos et coiffes en très bon état, très léger tassement des coiffes. Intérieur en excellent état. Étiquette avec le nom de l'ancienne propriétaire collée en haut de la page de garde avant droite.

2 000 - 3 000 €



© Hergé / Tintinimaginatio 2023

60



61



62



63



64

© Hergé / Tintinimaginatio 2023

65

ARCHIVES HERGÉ - TOME 2

Les Exploits de Quick et Flupke

Casterman, 1978. Édition noir et blanc qui reprend le format de parution avant-guerre avec une histoire inédite en album «cet aimable Monsieur Mops». Dedicacé à Stéphane Janssen. Signé et daté «1979». Emboîtement en carton. Album en excellent état. Emboîtement décoloré.

1 000 - 1 500 €

66

LE MUSÉE IMAGINAIRE

Société des expositions du Palais des Beaux-Arts de Bruxelles, 1979. Album cartonné enrichi d'une dédicace imprimée au personnel des établissements Casterman. Très bon état proche du neuf.

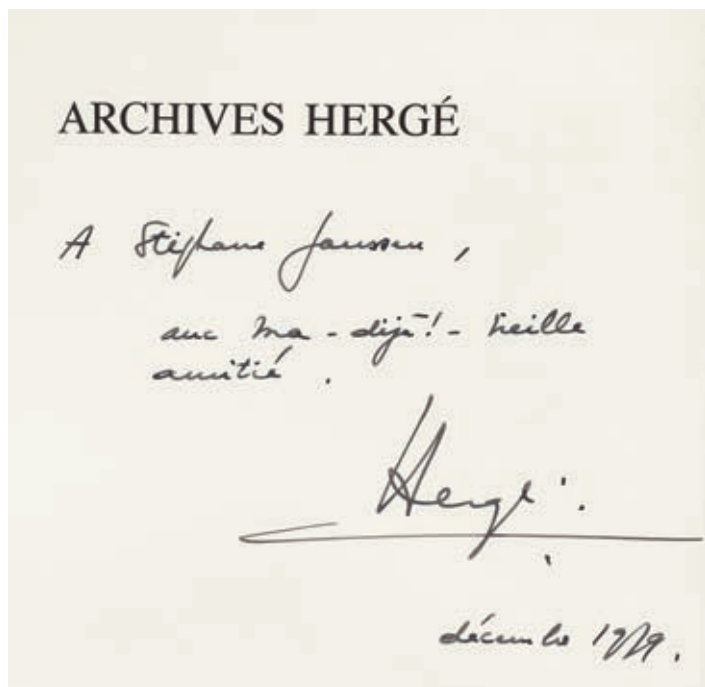
400 - 500 €

67

LOT DE 8 ALBUMS N&B

Ensemble de 9 albums, couverture «petite image» en état moyen, dos rouge: *Tintin au Congo*, Casterman 1941, 4^e plat A14; *Tintin en Amérique*, Casterman 1941, 4^e plat A14bis; *Les Cigares du Pharaon*, Casterman 1938, 4^e plat A6; *Le Lotus bleu*, Casterman 1939, 4^e plat A9; *L'Oreille cassée*, Casterman 1937, 4^e plat A2; *L'Île noire*, Casterman 1938, 4^e plat A5; *Le Sceptre d'Ottokar*, Casterman 1941, 4^e plat A17; *Le Crabe aux pinces d'or*, Casterman 1941, 4^e plat A13. Albums vendus en l'état.

3 000 - 4 000 €



65



66



© Hergé / Tintinimaginatio 2023

LOT DE 8 ALBUMS N&B «GRANDE IMAGE»

Ensemble de 8 albums n&b, couverture «grande image», DR en état moyen:
Tintin au Congo, Casterman 1942, 4^e plat A18;
Tintin en Amérique, Casterman 1942, 4^e plat A18, DR;
Les Cigares du pharaon, Casterman 1942, 4^e plat A18, DR;
Le Lotus bleu, Casterman 1942, 4^e plat A18, DR;
L'Oreille cassée, Casterman 1942, 4^e plat A18;
L'Île noire, Casterman 1942, 4^e plat A18;
Le Sceptre d'Ottokar, Casterman 1942, 4^e plat A18, DR;
Le Crabe aux pinces d'or, Casterman 1942, 4^e plat A18, DR.
 Albums vendus en l'état.

Lot partiellement reproduit

2 500 - 4 500 €



71



71

© Hergé / Tintinimaginatio 2023

LOT DE 21 ALBUMS COULEURS

Ensemble de 21 albums couleurs en état moyen:
Tintin au Congo, Casterman 1945-47, 4^e plat B1, DJ;
Tintin en Amérique, Casterman 1945-47, 4^e plat B1, DR;
Les Cigares du pharaon, Casterman 1955, 4^e plat B14, DJ;
Le Lotus bleu, Casterman 1945/46/47, 4^e plat B1, DR;
Le Lotus bleu, Casterman 1945/46/47, 4^e plat B1, DR;
L'Oreille cassée, Casterman 1943, 4^e plat A20, EO, DR;
L'Île noire, Casterman 1943, 4^e plat A20, EO, DR;
Le Sceptre d'Ottokar, Casterman 1945/46/47, 4^e plat B1, DR;
Le Crabe aux pinces d'or, Casterman 1943/44, 4^e plat A22, EO, DR;
L'Étoile mystérieuse, Casterman 1942, 4^e plat A18, EO, DR;
Le Secret de la Licorne, Casterman 1943, 4^e plat A20, EO, DRR;
Le Trésor de Rackham Le Rouge, Casterman 1944/45, 4^e plat A24, EO, DR;
Les 7 boules de cristal, Casterman 1948, 4^e plat B2, EO, DJ;
Le Temple du soleil, Casterman 1949, 4^e plat B3, EO, DJ;
L'Or noir, Casterman 1950, 4^e plat B4, EO, DJ;
Objectif Lune, Casterman 1953, 4^e plat B8, EO, DR;
On a marché sur la Lune, Casterman 1954, 4^e plat B11, EO, DR;
L'Affaire Tournesol, Casterman 1946, 4^e plat B19, DR;
Coke en Stock, Casterman 1958, 4^e plat B24 EO, DR;
Tintin au Tibet, Casterman 1960/31, 4^e plat B29, EO, DR;
Les Bijoux de la Castafiore, Casterman 1963, 4^e plat B34, EO, DJ.

Lot partiellement reproduit

1 500 - 2 500 €

LOT DE 15 ALBUMS COULEURS

Ensemble de 15 albums des années 50, 60 et 70 en divers état.
Tintin en Amérique, Casterman 1961, DR, 4^e plat B30.
Les Cigares du Pharaon, Casterman 1956, DJ, 4^e plat B14, EO française.
Le Lotus bleu, Casterman 1962, DJ, 4^e plat B31, imp. Danel.
Le Crabe aux pinces d'or, Casterman 1961, DR, 4^e plat B30.
L'Île noire, Casterman 1956, DR, 4^e plat B17.
L'Île noire, Casterman 1966, DR, 4^e plat B136. EO belge dos carré, couverture mate pelliculée.
L'Île noire, Casterman 1975, DR, 4^e plat C1.
Le Secret de la Licorne, Casterman 1958, DR, 4^e plat B26.
Le Trésor de Rackham Le Rouge, Casterman 1955, DJ, 4^e plat B15.
Objectif Lune, Casterman 1953, DR, 4^e plat B8. EO française
On a marché sur la Lune, Casterman, 1954, DR, 4^e plat B11. EO Belge.
L'Affaire Tournesol, Casterman 1956. DR, 4^e plat B19. EO Belge, imp. Danel n°1213.
Coke en stock, Casterman 1958. DR, 4^e plat B24, plats mats. EO belge.
Tintin au Tibet, Casterman 1961. DR, 4^e plat B30. EO belge.
 Albums vendus en l'état.

Lot partiellement reproduit

1 500 - 1 800 €

71

LOT DE 8 ALBUMS DE TINTIN

Ensemble de 8 albums des années 50 en réédition. Mauvais état.
Les Cigares du pharaon, Casterman 1955. DJ, 4^e plat B14.
Le Lotus bleu, Casterman 1951. DR, 4^e plat B5.
Le Crabe aux pinces d'or, Casterman 1951. DR, 4^e plat B5.
L'Étoile mystérieuse, Casterman 1951. DR, 4^e plat B5.
Le Trésor de Rackham Le Rouge, Casterman 1950. DR, 4^e plat B4.
Les 7 boules de cristal, Casterman 1950. DJ, 4^e plat B4.
Objectif Lune, Casterman 1953. DR, 4^e plat B8.
On a marché sur la Lune, Casterman 1954. DR, 4^e plat B11.
 Albums vendus en l'état.

Lot partiellement reproduit

300 - 500 €



68



68



68



69



69



69



70



70



70

© Hergé / Tintinimaginatio 2023

72

Tchang TCHONG – JEN

1907-1998

Portrait de Tintin - Hergé

Sculpture en bronze réalisée par Tchang et fondue par les ateliers Clément. Édition signée du cachet de l'artiste et numérotée 3/8. Socle en bois. Cachet de l'artiste et de la fonderie. Petites usures à la base. Excellent état.
Hauteur sans la base: 12 cm

2 000 - 2 500 €

73

AROUTCHEFF

Le grand sous-marin requin

Sculpture en résine polychrome représentant le sous-marin que l'on retrouve en couverture de l'album *Le Trésor de Rackham Le Rouge*. Complet de ses personnages. Version 3, 1990, personnages résine. Manque la pastille sous le ventre du requin. Sans sa boîte. Très bon état.
15 x 46 cm

600 - 800 €



72

74

AROUTCHEFF

Le grand sous-marin requin

Sculpture en résine polychrome représentant le sous-marin que l'on retrouve en couverture de l'album *Le Trésor de Rackham Le Rouge*. Version 3, 1990, personnages résine. Pastille Moulinsart sous le ventre du requin. Manque l'aileron sous le corps du requin.
Cockpit usé et jauni. Sans sa boîte.
47 x 17 cm

600 - 800 €

75

AROUTCHEFF

Fusée lunaire - 67 cm

Fusée en bois laqué inspirée des albums *Objectif Lune* et *On a marché sur la Lune* accompagnée de sa sérigraphie représentant la dernière case de la page 22 de l'album *On a marché sur la Lune*. Pointe en métal. Pastille Aroutcheff en-dessous de la fusée. 1986. Fusée en très bon état.
Hauteur: 67 cm

600 - 800 €

76

AROUTCHEFF

Taxi + Tintin et Milou

Bois polychrome, métal et personnages en résine, 3^e version, 1994, *Tintin en Amérique*. Pastille sous le véhicule. Sans sa boîte.
Petits manques de peinture tête et bras de Tintin. Milou sans sa queue et avec quelques manques de peinture. Petits choc toit, fenêtres et capot de la voiture.
Longueur: 37 cm

500 - 700 €

77

AROUTCHEFF

La barque de l'Île noire

Objet en résine polychrome représentant Tintin et Milou dans la barque de *L'Île noire*. 1996. Personnages de Patrick Regout.
Petit manque de peinture casquette de Tintin. Queue de Milou recollée. Manque l'hélice à la barque. Barque et Milou jaunis. Sans sa boîte.
18 x 45 cm

400 - 600 €

78

AROUTCHEFF

Fusée lunaire - 23 cm

Sculpture en bois polychrome pour la fusée petit modèle. 1986. Avec sa boîte et les deux mousses. Sans pastille. Usure sous les réacteurs. Très bon état. Boîte usée.
Hauteur: 23 cm.

250 - 300 €

79

AROUTCHEFF

La Moto bleue

Bois, métal et résine polychrome. Deuxième version de 1986. Tintin brillant. Pastille de l'éditeur sous le véhicule. *Le Sceptre d'Ottokar*. Pastille sur le phare légèrement décollée. Quelques petits manques de peinture épars sur le personnage. Petites salissures sur le personnage.
Longueur: 23 cm

200 - 500 €

© Hergé / Tintinimaginatio 2023



73



74



75



76



77



78



79

© Hergé / Tintinimaginatio 2023

80

LEBLON-DELIENNE

Tintin, Haddock et Tournesol

Résine polychrome (Réf. 45, 46 et 47), 1991/1995, le banc n'est pas d'origine. Très bon état.
Hauteur: environ 45 cm

3 000 - 4 000 €

82

LEBLON-DELIENNE

Tintin Reporter en imperméable

Sculpture en résine polychrome (réf. 42), *Le Crabe aux pinces d'or*, 1988.
Petites salissures. Les blancs ont légèrement noirci sur Tintin et Milou. Traces de colle ancienne sous le menton de Tintin et au dos sur son épaule. Infimes rayures aux chaussettes. Manque un écrou sous l'un des pieds. Petites rayures sur la base.
Hauteur: 35 cm

1 500 - 2 000 €

84

LEBLON-DELIENNE

Grand Haddock avec pipe

Sculpture en résine représentant le Capitaine Haddock (réf. 46933). 2004, *7 boules de cristal*, n°/500. Avec sa boîte kraft d'origine et son certificat.
Hauteur: 145 cm

1 000 - 3 000 €

81

LEBLON-DELIENNE

Grand Tintin imperméable

Sculpture en résine polychrome de Marie Leblon représentant Tintin en imperméable (réf. LD65). Collection «échelle 1/1». 1994, n°/500 ex. Signé Hergé et monogramme de Marie Leblon. Dans sa boîte d'origine. Très bon état.
Hauteur: 130 cm

2 000 - 3 000 €

83

LEBLON-DELIENNE

Grand Tintin casquette et Milou

Sculpture grand format en résine représentant Tintin (réf. 45923) accompagné de Milou (réf.45923). *L'Oreille cassé*, n°/500, 2001. Avec leur boîte kraft d'origine et leurs certificats.
Tintin: Hauteur: 130 cm
Milou: Hauteur: 50 cm

1 500 - 2 500 €



80



82

© Hergé / Tintinimaginatio 2023



© Hergé / Tintinimaginatio 2023

85

LEBLON-DELIENNE

Tintin, Haddock et Milou dans le désert

Sculptures en résine polychrome (réf. 49), 2500 ex., *Le Crabe aux pinces d'or*, 1993.

Craquelure sur les blancs de Tintin et de Haddock. Bon état général. Hauteur: environ 32 cm

700 - 900 €

86

LEBLON-DELIENNE

Milou lèche Tintin

Sculpture en résine polychrome, 2^e version avec les yeux ouverts, 1994. Signé Hergé au dos. Dans sa boîte à fond illustré. Accompagné de son certificat. Tintin et Milou craquelés. Boîte en bon état avec une rayure sur le dessus.

Hauteur: 13 cm

150 - 250 €



86

87

LEBLON - DELIENNE

Tintin au Congo

Figurine en résine polychrome, Explorateur (réf. 56) *Tintin au Congo*, 1994, n°/5000 ex. Avec sa boîte à fond illustré. Sans certificat. Bon état. Hauteur: environ 15 cm

600 - 800 €



85

88

LEBLON-DELIENNE

Tintin imperméable et casquette

Figurine en résine polychrome, imperméable et casquette (réf. 54), *L'Oreille cassée*, 1994, n°/5000. Pastille Moulinesart sous le socle.

Avec sa boîte à fond illustrée et son certificat.

Tintin craquelé et manque de peinture au niveau de l'une des manches.

Hauteur: 15 cm

80 - 100 €



88



87

© Hergé / Tintinimaginatio 2023

89

PIXI RÉSINE

Tintin dans son fauteuil avec Milou et lampe

Résine polychrome (réf. 30004), 1992, 1291 ex.
Manque pied de fauteuil arrière gauche.
Légère restauration à la base (traces de colle) du branchement de l'ampoule.
Légers éclats à la jonction du socle et la tige.
Sans sa boîte.
Hauteur: environ 35 cm
1 500 - 2 500 €



90

90

PIXI RÉSINE

Lampe bureau Tintin réverbère

Résine polychrome (réf. 3003), 1992, 2077 ex. Très bon état.
Hauteur: environ 35 cm
1 500 - 2 500 €



89

91

PIXI - MOULINSART

Le sous-marin requin

Figurines en plomb, boîte prestige *Le Trésor de Rackham Le Rouge*, 1997, tirage 975/1000 ex. Avec son certificat et sa boîte. Très bon état.
600 - 800 €



91

© Hergé / Tintinimaginatio 2023

92

LA LICORNE

Maquette de bateau représentant le vaisseau trois mâts commandé par le Chevalier François de Hadoque, ancêtre du capitaine. Bon état.
73 × 86 cm

700 - 900 €

93

L'AURORE

Maquette du navire commandé par le capitaine Haddock. On aperçoit même l'hydravion sur le pont arrière. Bon état.
40 × 60 cm

700 - 900 €

94

LE SIRIUS

Maquette de bateau représentant le chalutier utilisé par le capitaine Haddock et Tintin dans leurs recherches du trésor de Rackham le Rouge. Avec son sous-marin requin. Bon état.
33 × 62 cm

700 - 900 €

95

LA TOISON D'OR

Maquette représentant le navire légué au capitaine Haddock par son ami Thémistocle Papanic dans le film *Tintin et le mystère de la Toison d'or*. Bon état.
48 × 70 cm

500 - 700 €

96

LE GOLDEN OIL

Maquette de bateau représentant le pétrolier chargé de ravitailler le Sirius dans *L'Étoile mystérieuse*. Bon état.
10 × 58 cm

500 - 700 €

97

LE KARABOUJAN

Maquette de bateau représentant le navire cargo commandé par le capitaine Haddock dans *Le Crabe aux pinces d'or*. Bon état.
28 × 70 cm

500 - 700 €

98

LE SIRIUS

Maquette de bateau représentant le chalutier utilisé par le capitaine Haddock et Tintin dans leurs recherches du trésor de Rackham le Rouge. Avec son sous-marin requin. Bon état. Avec sa caisse.
32 × 61 cm

300 - 400 €

99

LA LICORNE

Maquette de bateau représentant le vaisseau trois mâts commandé par le Chevalier François de Hadoque, ancêtre du capitaine. Bon état, un bout de mâât défaillant.
73 × 86 cm

300 - 500 €

100

PELUCHE MILOU

Magnifique jouet en peluche représentant Milou distribué par les éditions Dargaud. Jouet représenté dans la publicité publiée le 6 décembre 1956 dans le journal *Tintin* n°424. Bon état général, usures et décoloration.
28 × 28 cm

400 - 600 €



100

© Hergé / Tintinimaginatio 2023



92



93



94



95



96



97



98



99

© Hergé / Tintinimaginatio 2023

101

PLAQUES

Ensemble de 4 plaques émaillées
extraites de *Objectif Lune*

4 plaques émaillées en couleurs
réalisées en 1985 par l'Émaillerie Belge
pour les éditions du Lombard.
35 × 35 cm chaque.

600 - 800 €



102

PLAQUES

Ensemble de 2 plaques «Pages de
garde bleu foncé»

Deux plaques émaillées réalisées vers
1985 par l'Émaillerie Belge pour les
éditions du Lombard.
34 × 34 cm chaque.

600 - 800 €

103

103

SERVICE CÉRANORD TINTIN

Ensemble de 6 pièces en céramique
réalisées dans les années 60 par
Céranord comportant une assiette creuse,
une assiette plate, une assiette à café
et sa tasse, un coquetier et un bol.
Chaque élément décoré des bustes des
personnages des *Aventures de Tintin*.
Dans sa boîte d'origine.
Dimensions: diam. 18 cm; diam. 18,5 cm;
diam. 12,4 cm + H. 5,3 cm; H. 4,9 cm;
diam. 11,3 cm

500 - 700 €



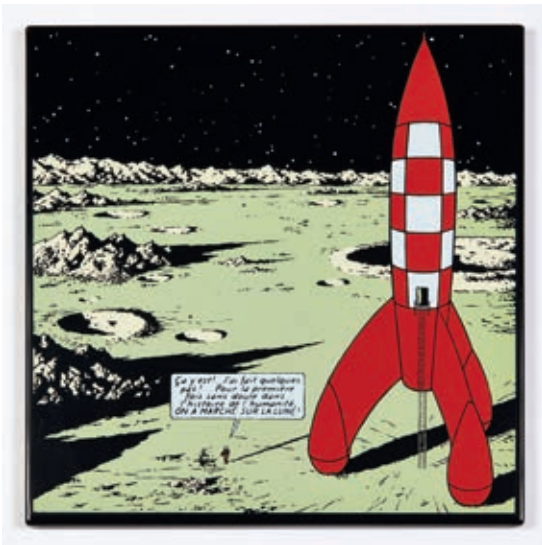
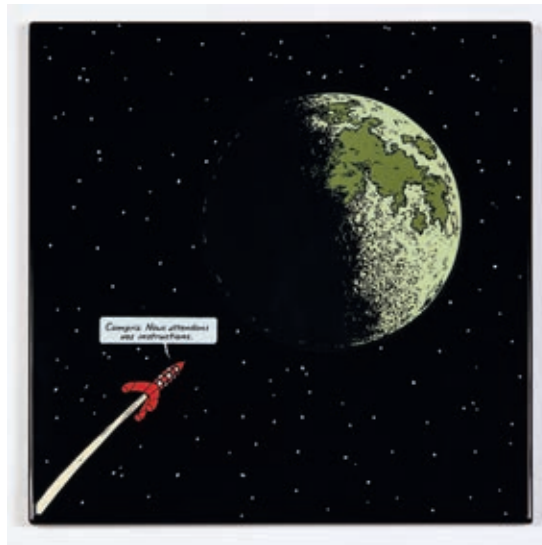
104

COFFRET MONNAIE DE PARIS

Coffret comprenant 12 pièces en argent
émises à l'occasion du 10^e anniversaire
de la disparition de Hergé en 1993.
Tirage 5000 ex.
Chaque pièce illustre une des douze
Aventures de Tintin et est placée
stratégiquement sur la carte du monde
reproduite à l'intérieur du coffret.
Pièces numérotées mais ne se suivant
pas. Dans sa boîte d'origine (état
moyen). Chaque pièce accompagnée d'un
certificat.
Coffret: 33 × 45 cm

400 - 800 €

104



101



© Hergé / Tintinimaginatio 2023

102

ARTCURIAL



YSLAIRE (Né en 1957)
Sambre - Tome 1 - 2019
Plus ne m'est rien...
Esquisse sur palette CintiQ,
encre, gouache et aquarelle
50 × 38 cm

Estimation : 9 000 - 12 000 €

DE HISLAIRE À YSLAIRE

Vente aux enchères :

Vendredi 10 février 2023 - 14h30

7 Rond-Point
des Champs-Élysées Marcel Dassault
75008 Paris

Contact :

Saveria de Valence
+33 (0)1 42 99 20 11
sdevalence@artcurial.com

www.artcurial.com

ARTCURIAL



Hugo PRATT (1927-1995)
Corto Maltese col gato - 1994
Encre de Chine, feutre et aquarelle
21 x 30 cm
Estimation : 35 000 - 55 000 €

BANDES DESSINÉES

Vente aux enchères :

Vendredi 10 février 2023 - 16h

7 Rond-Point
des Champs-Élysées Marcel Dassault
75008 Paris

Contact :

Saveria de Valence
+33 (0)1 42 99 20 11
sdevalence@artcurial.com
www.artcurial.com

ARTCURIAL



1 bouteille NUITS SAINT GEORGES 1985 Henri Mayer
Vendu 5 208 €

1 bouteille BOURGOGNE ALIGOTE 2007 Sous Chatelet
Vendu 4 216 €

Ventes en préparation VINS FINS & SPIRITUEUX

ONLINE
only

Clôture des catalogues :

Fin janvier
Fin mars
Fin mai

Prochaines ventes :

23 & 24 février 2023
10 & 11 mai 2023
22 & 23 juin 2023

sur artcurial.com

Contact :

Marie Calzada
+33 (0)1 42 99 20 24
mcalzada@artcurial.com

www.artcurial.com

ARTCURIAL



Joan MITCHELL (1925-1992)
Untitled - circa 1969
Huile sur toile
73 x 60 cm

Vendu 2 530 400 € le 8 juin 2022

Ventes en préparation POST-WAR & CONTEMPORAIN

Clôture des catalogues :
Fin avril

Ventes aux enchères :
Mercredi 7 & jeudi 8 juin 2023
7 Rond-Point
des Champs-Élysées Marcel Dassault
75008 Paris

Contact :
Sara Bekhedda
+33 (0)1 42 99 20 25
sbekhedda@artcurial.com
www.artcurial.com

150
PIAGET
ans

*Vente événement
en préparation*

Janvier 2024
Hôtel Hermitage Monte-Carlo



Faites expertiser
votre montre Piaget
par nos spécialistes

Contact :
Marie Sanna-Legrand
+33 (0)1 42 99 16 53
msanna@artcurial.com

ARTCURIAL



JOHN TAYLOR

LUXURY REAL ESTATE SINCE 1864



V2480VA | VILLA - VALBONNE

LES PLUS BELLES TRANSACTIONS
PORTENT TOUJOURS LA MÊME SIGNATURE

UNE SOCIÉTÉ DU GROUPE ARTCURIAL

JOHN TAYLOR VALBONNE | 13 avenue Saint-Roch - 06560 VALBONNE - Tel. +33 4 93 12 36 36 - valbonne@john-taylor.com
UN RÉSEAU INTERNATIONAL | FRANCE ■ MONACO ■ ITALIE ■ SUISSE ■ ESPAGNE ■
MALTE ■ PORTUGAL ■ ÉMIRATS ARABES UNIS ■ QATAR ■ INDE | WWW.JOHN-TAYLOR.COM

CONDITIONS GÉNÉRALES D'ACHAT AUX ENCHÈRES PUBLIQUES

ARTCURIAL SAS

Artcurial SAS est un opérateur de ventes volontaires de meubles aux enchères publiques régie par les articles L 321-4 et suivant du Code de commerce. En cette qualité Artcurial SAS agit comme mandataire du vendeur qui contracte avec l'acquéreur. Les rapports entre Artcurial SAS et l'acquéreur sont soumis aux présentes conditions générales d'achat qui pourront être amendées par des avis écrits ou oraux avant la vente et qui seront mentionnés au procès-verbal de vente.

I. LE BIEN MIS EN VENTE

a) Les acquéreurs potentiels sont invités à examiner les biens pouvant les intéresser avant la vente aux enchères, et notamment pendant les expositions. Artcurial SAS se tient à la disposition des acquéreurs potentiels pour leur fournir des rapports sur l'état des lots.

b) Les descriptions des lots résultant du catalogue, des rapports, des étiquettes et des indications ou annonces verbales ne sont que l'expression par Artcurial SAS de sa perception du lot, mais ne sauraient constituer la preuve d'un fait.

c) Les indications données par Artcurial SAS sur l'existence d'une restauration, d'un accident ou d'un incident affectant le lot, sont exprimées pour faciliter son inspection par l'acquéreur potentiel et restent soumises à son appréciation personnelle ou à celle de son expert. L'absence d'indication d'une restauration d'un accident ou d'un incident dans le catalogue, les rapports, les étiquettes ou verbalement, n'implique nullement qu'un bien soit exempt de tout défaut présent, passé ou réparé. Inversement la mention de quelques défauts n'implique pas l'absence de tout autres défauts.

d) Les estimations sont fournies à titre purement indicatif et elles ne peuvent être considérées comme impliquant la certitude que le bien sera vendu au prix estimé ou même à l'intérieur de la fourchette d'estimations. Les estimations ne sauraient constituer une quelconque garantie. Les estimations peuvent être fournies en plusieurs monnaies; les conversions peuvent à cette occasion être arrondies différemment des arrondissements légaux.

e) Les biens d'occasion (tout ce qui n'est pas neuf) ne bénéficient pas de la garantie légale de conformité conformément à l'article L 217-2 du Code de la consommation.

2. LA VENTE

a) En vue d'une bonne organisation des ventes, les acquéreurs potentiels sont invités à se faire connaître auprès d'Artcurial SAS, avant la vente, afin de permettre l'enregistrement de leurs données personnelles. Artcurial SAS se réserve le droit de demander à tout acquéreur potentiel de justifier de son identité ainsi que de ses références bancaires et d'effectuer un dépôt. Artcurial SAS se réserve d'interdire l'accès à la salle de vente de tout acquéreur potentiel pour justes motifs.

b) Toute personne qui se porte enchérisseur s'engage à régler personnellement et immédiatement le prix d'adjudication augmenté des frais à la charge de l'acquéreur et de tous impôts ou taxes qui pourraient être exigibles. Tout enchérisseur est censé agir pour son propre compte sauf dénonciation préalable de sa qualité de mandataire pour le compte d'un tiers, acceptée par Artcurial SAS.

c) Le mode normal pour enchérir consiste à être présent dans la salle de vente. Toutefois Artcurial SAS pourra accepter gracieusement de recevoir des enchères par téléphone d'un acquéreur potentiel qui se sera manifesté avant la vente.

Artcurial SAS ne pourra engager sa responsabilité notamment si la liaison téléphonique n'est pas établie, est établie tardivement, ou en cas d'erreur ou d'omissions relatives à la réception des enchères par téléphone. À toutes fins utiles, Artcurial SAS se réserve le droit d'enregistrer les communications téléphoniques durant la vente. Les enregistrements seront conservés jusqu'au règlement du prix, sauf contestation.

d) Artcurial SAS pourra accepter gracieusement d'exécuter des ordres d'enchérir qui lui auront été transmis avant la vente, pour lesquels elle se réserve le droit de demander un dépôt de garantie et qu'elle aura acceptés. Si le lot n'est pas adjugé à cet enchérisseur, le dépôt de garantie sera renvoyé sous 72h.

Si Artcurial SAS reçoit plusieurs ordres pour des montants d'enchères identiques, c'est l'ordre le plus ancien qui sera préféré. Artcurial SAS ne pourra engager sa responsabilité notamment en cas d'erreur ou d'omission d'exécution de l'ordre écrit.

e) Dans l'hypothèse où un prix de réserve aurait été stipulé par le vendeur, Artcurial SAS se réserve le droit de porter des enchères pour le compte du vendeur jusqu'à ce que le prix de réserve soit atteint. En revanche le vendeur n'est pas autorisé à porter lui-même des enchères directement ou par le biais d'un mandataire. Le prix de réserve ne pourra pas dépasser l'estimation basse figurant dans le catalogue ou modifié publiquement avant la vente.

f) Artcurial SAS dirigera la vente de façon discrétionnaire, en veillant à la liberté des enchères et à l'égalité entre l'ensemble des enchérisseurs, tout en respectant les usages établis. Artcurial SAS se réserve de refuser toute enchère, d'organiser les enchères de la façon la plus appropriée, de déplacer certains lots lors de la vente, de retirer tout lot de la vente, de réunir ou de séparer des lots. En cas de contestation Artcurial SAS se réserve de désigner l'adjudicataire, de poursuivre la vente ou de l'annuler, ou encore de remettre le lot en vente.

g) Sous réserve de la décision de la personne dirigeant la vente pour Artcurial SAS, l'adjudicataire sera la personne qui aura porté l'enchère la plus élevée pourvu qu'elle soit égale ou supérieure au prix de réserve, éventuellement stipulé.

Le coup de marteau matérialisera la fin des enchères et le prononcé du mot «adjugé» ou tout autre équivalent entraînera la formation du contrat de vente entre le vendeur et le dernier enchérisseur retenu. L'adjudicataire ne pourra obtenir la livraison du lot qu'après règlement de l'intégralité du prix, en cas de remise d'un chèque ordinaire, seul l'encaissement du chèque vaudra règlement. Artcurial SAS se réserve le droit de ne délivrer le lot qu'après encaissement du chèque.

h) Pour faciliter les calculs des acquéreurs potentiels, Artcurial SAS pourra être conduit à utiliser à titre indicatif un système de conversion de devises. Néanmoins les enchères ne pourront être portées en devises, et les erreurs de conversion ne pourront engager la responsabilité de Artcurial SAS

3. L'EXÉCUTION DE LA VENTE

a) En sus du prix de l'adjudication, l'adjudicataire (acheteur) devra acquitter par lot et par tranche dégressive les commissions et taxes suivantes:

1) Lots en provenance de l'UE:

- De 1 à 700 000 euros: 26 % + TVA au taux en vigueur.
- De 700 001 à 4 000 000 euros: 20% + TVA au taux en vigueur.
- Au-delà de 4 000 001 euros: 14,5 % + TVA au taux en vigueur.

2) Lots en provenance hors UE:

(indiqués par un O). Aux commissions et taxes indiquées ci-dessus, il convient d'ajouter des frais d'importation, (5,5 % du prix d'adjudication, 20 % pour les bijoux et montres, les automobiles, les vins et spiritueux et les multiples).

3) La TVA sur commissions et frais d'importation peuvent être rétrocédés à l'adjudicataire sur présentation des justificatifs d'exportation hors UE. L'adjudicataire UE justifiant d'un n° de TVA Intracommunautaire et d'un document prouvant la livraison dans son état membre pourra obtenir le remboursement de la TVA sur commissions.

Le paiement du lot aura lieu au comptant, pour l'intégralité du prix, des frais et taxes, même en cas de nécessité d'obtention d'une licence d'exportation. L'adjudicataire pourra s'acquitter par les moyens suivants:

- En espèces : jusqu'à 1 000 euros frais et taxes compris pour les ressortissants français et les personnes agissant pour le compte d'une entreprise, 15 000 euros frais et taxes compris pour les ressortissants étrangers sur présentation de leurs papiers d'identité ;
- Par chèque bancaire tiré sur une banque française sur présentation d'une pièce d'identité et, pour toute personne morale, d'un extrait KBis daté de moins de 3 mois (Les chèques tirés sur une banque étrangère ne sont pas acceptés);
- Par virement bancaire;
- Par carte de crédit: VISA, MASTERCARD ou AMEX (en cas de règlement par carte American Express, une commission supplémentaire de 1,85 % correspondant aux frais d'encaissement sera perçue).

4) La répartition entre prix d'adjudication et commissions peut-être modifiée par convention particulière entre le vendeur et Artcurial sans conséquence pour l'adjudicataire.

b) Artcurial SAS sera autorisé à reproduire sur le procès-verbal de vente et sur le bordereau d'adjudication les renseignements qu'aura fournis l'adjudicataire avant la vente. Toute fausse indication engagera la responsabilité de l'adjudicataire.

Dans l'hypothèse où l'adjudicataire ne se sera pas fait enregistrer avant la vente, il devra communiquer les renseignements nécessaires dès l'adjudication du lot prononcée. Toute personne s'étant fait enregistrer auprès de Artcurial SAS dispose d'un droit d'accès et de rectification aux données nominatives fournies à Artcurial SAS dans les conditions de la Loi du 6 juillet 1978.

c) Il appartiendra à l'adjudicataire de faire assurer le lot dès l'adjudication. Il ne pourra recourir contre Artcurial SAS, dans l'hypothèse où par suite du vol, de la perte ou de la dégradation de son lot, après l'adjudication, l'indemnisation qu'il recevra de l'assureur de Artcurial SAS serait avérée insuffisante.

d) Le lot ne sera délivré à l'acquéreur qu'après paiement intégral du prix, des frais et des taxes. En cas de règlement par chèque, le lot ne sera délivré qu'après encaissement définitif du chèque, soit 8 jours ouvrables à compter du dépôt du chèque. A compter du lundi suivant le 90^e jour après la vente, le lot acheté réglé ou non réglé restant dans l'entrepôt, fera l'objet d'une facturation de 50€ HT par semaine et par lot, toute semaine commencée étant due dans son intégralité au titre des frais d'entreposage et d'assurance. À défaut de paiement par l'adjudicataire, après mise en demeure restée infructueuse, le bien est remis en vente à la demande du vendeur sur folle enchère de l'adjudicataire défaillant; si le vendeur ne formule pas cette demande dans un délai de trois mois à compter de l'adjudication, la vente est résolue de plein droit, sans préjudice de dommages intérêts dus par l'adjudicataire défaillant.

En outre, Artcurial SAS se réserve de réclamer à l'adjudicataire défaillant, à son choix:

- Des intérêts au taux légal majoré de cinq points,
- Le remboursement des coûts supplémentaires engendrés par sa défaillance,
- Le paiement de la différence entre le prix d'adjudication initial et le prix d'adjudication sur folle enchère s'il est inférieur, ainsi que les coûts générés par les nouvelles enchères.

Artcurial SAS se réserve également de procéder à toute compensation avec des sommes dues à l'adjudicataire défaillant. Artcurial SAS se réserve d'exclure de ses ventes futures, tout adjudicataire qui aura été défaillant ou qui n'aura pas respecté les présentes conditions générales d'achat.

e) Sous réserve de dispositions spécifiques à la présente vente, les achats qui n'auront pas été retirés dans les sept jours de la vente (samedi, dimanche et jours fériés compris), pourront être transportés dans un lieu de conservation aux frais de l'adjudicataire défaillant qui devra régler le coût correspondant pour pouvoir retirer le lot, en sus du prix, des frais et des taxes.

f) L'acquéreur pourra se faire délivrer à sa demande un certificat de vente qui lui sera facturé la somme de 60 euros TTC.

4. LES INCIDENTS DE LA VENTE

En cas de contestation Artcurial SAS se réserve de désigner l'adjudicataire, de poursuivre la vente ou de l'annuler, ou encore de remettre le lot en vente.

a) Dans l'hypothèse où deux personnes auront porté des enchères identiques par la voix, le geste, ou par téléphone et réclament en même temps le bénéfice de l'adjudication après le coup de marteau, le bien sera immédiatement remis en vente au prix proposé par les derniers enchérisseurs, et tout le public présent pourra porter de nouvelles enchères.

b) Pour faciliter la présentation des biens lors de ventes, Artcurial SAS pourra utiliser des moyens vidéos. en cas d'erreur de manipulation pouvant conduire pendant la vente à présenter un bien différent de celui sur lequel les enchères sont portées, Artcurial SAS ne pourra engager sa responsabilité, et sera seul juge de la nécessité de recommencer les enchères.

5. PRÉEMPTION DE L'ÉTAT FRANÇAIS

L'état français dispose d'un droit de préemption des œuvres vendues conformément aux textes en vigueur. L'exercice de ce droit intervient immédiatement après le coup de marteau, le représentant de l'état manifestant alors la volonté de ce dernier de se substituer au dernier enchérisseur, et devant confirmer la préemption dans les 15 jours. Artcurial SAS ne pourra être tenu pour responsable des conditions de la préemption par l'état français.

6. PROPRIÉTÉ INTELLECTUELLE – REPRODUCTION DES ŒUVRES

Artcurial SAS est propriétaire du droit de reproduction de son catalogue. Toute reproduction de celui-ci est interdite et constitue une contrefaçon à son préjudice. En outre Artcurial SAS dispose d'une dérogation lui permettant de reproduire dans son catalogue les œuvres mises en vente, alors même que le droit de reproduction ne serait pas tombé dans le domaine public. Toute reproduction du catalogue de Artcurial SAS peut donc constituer une reproduction illicite d'une œuvre exposant son auteur à des poursuites en contrefaçon par le titulaire des droits sur l'œuvre. La vente d'une œuvre n'emporte pas au profit de son propriétaire le droit de reproduction et de présentation de l'œuvre.

7. BIENS SOUMIS À UNE LÉGISLATION PARTICULIÈRE

La réglementation internationale du 3 mars 1973, dite Convention de Washington a pour effet la protection de specimens et d'espèces dits menacés d'extinction. Les termes de son application diffèrent d'un pays à l'autre. Il appartient à tout acheteur de vérifier, avant d'enchérir, la législation appliquée dans son pays à ce sujet. Tout lot contenant un élément en ivoire, en palissandre...quelle que soit sa date d'exécution ou son certificat d'origine, ne pourra être importé aux Etats-Unis, au regard de la législation qui y est appliquée. Il est indiqué par un (▲).

8. RETRAIT DES LOTS

L'acquéreur sera lui-même chargé de faire assurer ses acquisitions, et Artcurial SAS décline toute responsabilité quant aux dommages que l'objet pourrait encourir, et ceci dès l'adjudication prononcée. Toutes les formalités et transports restent à la charge exclusive de l'acquéreur.

9. INDÉPENDANCE DES DISPOSITIONS

Les dispositions des présentes conditions générales d'achat sont indépendantes les unes des autres. La nullité de quelque disposition ne saurait entraîner l'inapplicabilité des autres.

10. COMPÉTENCES LÉGISLATIVE ET JURIDICTIONNELLE

Conformément à la loi, il est précisé que toutes les actions en responsabilité civile engagées à l'occasion des prises et des ventes volontaires et judiciaires de meuble aux enchères publiques se prescrivent par cinq ans à compter de l'adjudication ou de la prise. La loi française seule régit les présentes conditions générales d'achat. Toute contestation relative à leur existence, leur validité, leur opposabilité à tout enchérisseur et acquéreur, et à leur exécution sera tranchée par le tribunal judiciaire compétent du ressort de Paris (France). Le Conseil des Ventes Volontaires, 19 avenue de l'Opéra - 75001 Paris peut recevoir des réclamations en ligne (www.conseildesventes.fr, rubrique « Réclamations en ligne »).

PROTECTION DES BIENS CULTURELS

Artcurial SAS participe à la protection des biens culturels et met tout en œuvre, dans la mesure de ses moyens, pour s'assurer de la provenance des lots mis en vente dans ce catalogue.

Banque partenaire:



CONDITIONS OF PURCHASE IN VOLUNTARY AUCTION SALES

ARTCURIAL

Artcurial SAS is an operator of voluntary auction sales regulated by the law articles L321-4 and following of the Code de Commerce. In such capacity Artcurial SAS acts as the agent of the seller who contracts with the buyer. The relationships between Artcurial SAS and the buyer are subject to the present general conditions of purchase which can be modified by saleroom notices or oral indications before the sale, which will be recorded in the official sale record.

I. GOODS FOR AUCTION

a) The prospective buyers are invited to examine any goods in which they may be interested, before the auction takes place, and notably during the exhibitions. Artcurial SAS is at disposal of the prospective buyers to provide them with reports about the conditions of lots.

b) Description of the lots resulting from the catalogue, the reports, the labels and the verbal statements or announcements are only the expression by Artcurial SAS of their perception of the lot, but cannot constitute the proof of a fact.

c) The statements made by Artcurial SAS about any restoration, mishap or harm arisen concerning the lot are only made to facilitate the inspection thereof by the prospective buyer and remain subject to his own or to his expert's appreciation. The absence of statements by Artcurial SAS relating to a restoration, mishap or harm, whether made in the catalogue, condition reports, on labels or orally, does not imply that the item is exempt from any current, past or repaired defect. Inversely, the indication of any defect whatsoever does not imply the absence of any other defects.

d) Estimates are provided for guidance only and cannot be considered as implying the certainty that the item will be sold for the estimated price or even within the bracket of estimates. Estimates cannot constitute any warranty assurance whatsoever. The estimations can be provided in several currencies; the conversions may, in this case or, be rounded off differently than the legal rounding.

e) Second-hand goods (anything that is not new) do not benefit from the legal guarantee of conformity in accordance with article L 217-2 of the Consumer Code.

2. THE SALE

a) In order to assure the proper organization of the sales, prospective buyers are invited to make themselves known to Artcurial SAS before the sale, so as to have their personal identity data recorded. Artcurial SAS reserves the right to ask any prospective buyer to justify his identity as well as his bank references and to request a deposit. Artcurial SAS reserves the right to refuse admission to the auction sales premises to any prospective buyer for legitimate reasons.

b) Any person who is a bidder undertakes to pay personally and immediately the hammer price increased by the costs to be born by the buyer and any and all taxes or fees/expenses which could be due. Any bidder is deemed acting on his own behalf except when prior notification, accepted by Artcurial SAS, is given that he acts as an agent on behalf of a third party.

c) The usual way to bid consists in attending the sale on the premises. However, Artcurial SAS may graciously accept to receive some bids by telephone from a prospective buyer who has expressed such a request before the sale. Artcurial SAS will bear no liability / responsibility whatsoever, notably if the telephone contact is not made, or if it is made too late, or in case of mistakes or omissions relating to the reception of the telephone. For variety of purposes, Artcurial SAS reserves its right to record all the telephone communications during the auction. Such records shall be kept until the complete payment of the auction price, except claims.

d) Artcurial SAS may accept to execute orders to bid which will have been submitted before the sale and by Artcurial SAS which have been deemed acceptable. Artcurial SAS is entitled to request a deposit which will be refunded within 48 hours after the sale if the lot is not sold to this buyer. Should Artcurial SAS receive several instructions to bid for the same amounts, it is the instruction to bid first received which will be given preference. Artcurial SAS will bear no liability/responsibility in case of mistakes or omission of performance of the written order.

e) In the event where a reserve price has been stipulated by the seller, Artcurial SAS reserves the right to bid on behalf of the seller until the reserve price is reached. The seller will not be admitted to bid himself directly or through an agent. The reserve price may not be higher than the low estimate for the lot printed in or publicly modified before the sale.

f) Artcurial SAS will conduct auction sales at their discretion, ensuring freedom of auction and equality among all bidders, in accordance with established practices. Artcurial SAS reserves the right to refuse any bid, to organise the bidding in such manner as may be the most appropriate, to move some lots in the course of the sale, to withdraw any lot in the course of the sale, to combine or to divide some lots in the course of the sale. In case of challenge or dispute, Artcurial SAS reserves the right to designate the successful bidder, to continue the bidding or to cancel it, or to put the lot back up for bidding.

g) Subject to the decision of the person conducting the bidding for Artcurial SAS, the successful bidder will be the bidder who would have made the highest bid provided the final bid is equal to or higher than the reserve price if such a reserve price has been stipulated. The hammer stroke will mark the acceptance of the highest bid and the pronouncing of the word "adjudgé" or any equivalent will amount to the conclusion of the purchase contract between the seller and the last bidder taken in consideration. No lot will be delivered to the buyer until full payment has been made. In case of payment by an ordinary draft/check, payment will be deemed made only when the check will have been cashed.

h) So as to facilitate the price calculation for prospective buyers, a currency converter may be operated by Artcurial SAS as guidance. Nevertheless, the bidding cannot be made in foreign currency and Artcurial SAS will not be liable for errors of conversion.

3. THE PERFORMANCE OF THE SALE

a) In addition of the lot's hammer price, the buyer must pay the different stages of following costs and fees/taxes:

- 1) Lots from the EU:
 - From 1 to 700,000 euros: 26 % + current VAT.
 - From 700,001 to 4,000,000 euros: 20 % + current VAT.
 - Over 4,000,001 euros: 14,5 % + current VAT.

2) Lots from outside the EU: (identified by an O). In addition to the commissions and taxes indicated above, an additional import fees will be charged (5,5% of the hammer price, 20% for jewelry and watches, motorcars, wines and spirits and multiples).

3) VAT on commissions and import fees can be retroceded to the purchaser on presentation of written proof of exportation outside the EU.

An EU purchaser who will submit his intra-community VAT number and a proof of shipment of his purchase to his EU country home address will be refunded of VAT on buyer's premium.

The payment of the lot will be made cash, for the whole of the price, costs and taxes, even when an export licence is required.

The purchaser will be authorized to pay by the following means:

- In cash: up to 1 000 euros, costs and taxes included, for French citizens and people acting on behalf of a company, up to 15 000 euros, costs and taxes included, for foreign citizens on presentation of their identity papers;
- By cheque drawn on a French bank on presentation of identity papers and for any company, a KBis dated less than 3 months (cheques drawn on a foreign bank are not accepted);
- By bank transfer;
- By credit card: VISA, MASTERCARD or AMEX (in case of payment by AMEX, a 1,85% additional commission corresponding to cashing costs will be collected).

4) The distribution between the lot's hammer price and cost and fees can be modified by particular agreement between the seller and Artcurial SAS without consequence for the buyer.

b) Artcurial SAS will be authorized to reproduce in the official sale record and on the bid summary the information that the buyer will have provided before the sale. The buyer will be responsible for any false information given. Should the buyer have neglected to give his personal information before the sale, he will have to give the necessary information as soon as the sale of the lot has taken place. Any person having been recorded by Artcurial SAS has a right of access and of rectification to the nominative data provided to Artcurial SAS pursuant to the provisions of Law of the 6 July 1978.

c) The lot must be insured by the buyer immediately after the purchase. The buyer will have no recourse against Artcurial SAS, in the event where, due to a theft, a loss or a deterioration of his lot after the purchase, the compensation he will receive from the insurer of Artcurial SAS would prove insufficient.

d) The lot will be delivered to the buyer only after the entire payment of the price, costs and taxes. If payment is made by cheque, the lot will be delivered after cashing, eight working days after the cheque deposit. If the buyer has not settled his invoice yet or has not collected his purchase, a fee of 50€+VAT per lot, per week (each week is due in full)

covering the costs of insurance and storage will be charged to the buyer, starting on the first Monday following the 90th day after the sale. Should the buyer fail to pay the amount due, and after notice to pay has been given by Artcurial SAS to the buyer without success, at the seller's request, the lot is re-offered for sale, under the French procedure known as "procédure de folle enchère". If the seller does not make this request within three months from the date of the sale, the sale will be automatically cancelled, without prejudice to any damages owed by the defaulting buyer. In addition, Artcurial SAS reserves the right to claim against the defaulting buyer, at their option:

- interest at the legal rate increased by five points,
- the reimbursement of additional costs generated by the buyer's default,
- the payment of the difference between the initial hammer price and the price of sale after "procédure de folle enchère" if it is inferior as well as the costs generated by the new auction.

Artcurial SAS also reserves the right to set off any amount Artcurial SAS may owe the defaulting buyer with the amounts to be paid by the defaulting buyer.

Artcurial SAS reserves the right to exclude from any future auction, any bidder who has been a defaulting buyer or who has not fulfilled these general conditions of purchase.

e) With reservation regarding the specific provisions of this sale, for items purchased which are not collected within seven days from after the sale (Saturdays, Sundays and public holidays included), Artcurial SAS will be authorized to move them into a storage place at the defaulting buyer's expense, and to release them to same after payment of corresponding costs, in addition to the price, costs and taxes.

f) The buyer can obtain upon request a certificate of sale which will be invoiced € 60.

4. THE INCIDENTS OF THE SALE

In case of dispute, Artcurial SAS reserves the right to designate the successful bidder, to continue the sale or to cancel it or to put the lot up for sale.

a) In case two bidders have bidden vocally, by mean of gesture or by telephone for the same amount and both claim title to the lot, after the bidding the lot, will immediately be offered again for sale at the previous last bid, and all those attending will be entitled to bid again.

b) So as to facilitate the presentation of the items during the sales, Artcurial SAS will be able to use video technology. Should any error occur in operation of such, which may lead to show an item during the bidding which is not the one on which the bids have been made, Artcurial SAS shall bear no liability/responsibility whatsoever, and will have sole discretion to decide whether or not the bidding will take place again.

5. PRE-EMPTION OF THE FRENCH STATE

The French state is entitled to use a right of pre-emption on works of art, pursuant to the rules of law in force.

The use of this right comes immediately after the hammer stroke, the representative of the French state expressing then the intention of the State to substitute for the last bidder, provided he confirms the pre-emption decision within fifteen days.

Artcurial SAS will not bear any liability/responsibility for the conditions of the pre-emption by the French State.

6. INTELLECTUAL PROPERTY RIGHT - COPYRIGHT

The copyright in any and all parts of the catalogue is the property of Artcurial SAS. Any reproduction thereof is forbidden and will be considered as counterfeiting to their detriment.

Furthermore, Artcurial SAS benefits from a legal exception allowing them to reproduce the lots for auction sale in their catalogue, even though the copyright protection on an item has not lapsed.

Any reproduction of Artcurial SAS catalogue may therefore constitute an illegal reproduction of a work which may lead its perpetrator to be prosecuted for counterfeiting by the holder of copyright on the work. The sale of a work of art does not transfer to its buyer any reproduction or representation rights thereof.

7. ITEMS FALLING WITHIN THE SCOPE OF SPECIFIC RULES

The International regulation dated March 3rd 1973, protects endangered species and specimen. Each country has its own lawmaking about it. Any potential buyer must check before bidding, if he is entitled to import this lot within his country of residence. Any lot which includes one element in ivory, rosewood...cannot be imported in the United States as its legislation bans its trade whatever its dating may be. It is indicated by a (▲).

8. REMOVAL OF PURCHASES

The buyer has to insure its purchase, and Artcurial SAS assumes no liability for any damage items which may occur after the sale. All transportation arrangements are the sole responsibility of the buyer.

9. SEVERABILITY

The clauses of these general conditions of purchase are independent from each other. Should a clause whatsoever be found null and void, the others shall remain valid and applicable.

10. LAW AND JURISDICTION

In accordance with the law, it is added that all actions in public liability instituted on the occasion of valuation and of voluntary and court-ordered auction sales are barred at the end of five years from the hammer price or valuation.

These Conditions of purchase are governed by French law exclusively. Any dispute relating to their existence, their validity and their binding effect on any bidder or buyer shall be submitted to the exclusive jurisdiction of the Courts of France. The Conseil des Ventes Volontaires, 19 avenue de l'Opéra - 75001 Paris can receive online claims (www.conseilidesventes.fr, section "Online claims").

PROTECTION OF CULTURAL PROPERTY

Artcurial SAS applies a policy to prevent the sale of looted or stolen cultural property.

Bank:



V-14_UK

71

ARTS DES XX^e & XXI^e SIÈCLES

Art Contemporain Africain
Consultant: Christophe Person
Administratrice - catalogueur
Margot Denis-Lutard, 16 44

Art-Déco / Design

Directrice:
Sabrina Dolla, 16 40
Spécialiste:
Justine Posalski, 20 80
Catalogueur:
Edouard Liron, 20 37
Administratrice senior:
Pétronille Esclattier, 20 42
Administratrice:
Eliette Robinot, 16 24
Consultants:
Design Italien: Justine Desprez
Design Scandinave: Aldric Speer
Design: Thibault Lannuzel

Bandes Dessinées

Expert: Éric Leroy
Spécialiste junior:
Saveria de Valence, 20 11
Administrateur junior:
Léonard Philippe, 20 11

Estampes & Multiples

Spécialiste: Karine Castagna
Administrateur:
Florent Sinnah, 16 54
Administrateur junior:
Léonard Philippe
Expert: Isabelle Milszstein

Impressionniste & Moderne

Directeur: Bruno Jaubert
Recherche et certificat:
Jessica Cavalero,
Louise Eber
Spécialiste junior:
Florent Wanecq
Administratrice - catalogueur:
Élodie Landais, 20 84
Administratrices junior:
Louise Eber, 20 48
Chiara Jin

Photographie

Catalogueur:
Vanessa Favre, 16 13

Post-War & Contemporain

Directeur: Hugues Sébilleau
Recherche et certificat:
Jessica Cavalero
Pauline Guérin, 20 08
Louise Eber
Spécialiste junior:
Sophie Cariguel
Catalogueur:
Vanessa Favre, 16 13
Administratrices junior:
Louise Eber, 20 48
Sara Bekhedda

Urban Art

Directeur: Arnaud Oliveux
Spécialiste:
Karine Castagna, 20 28
Administrateur:
Florent Sinnah, 16 54
Administrateur junior:
Léonard Philippe

ARTS CLASSIQUES

Archéologie, Arts d'Orient & Art Précolombien

Catalogueur:
Lamia Içame, 20 75
Administratrice:
Solène Carré
Expert Art Précolombien:
Jacques Blazy
Expert Art de l'Islam:
Romain Pingannaud

Art d'Asie

Expert:
Qinghua Yin
Administratrice junior:
Xinhao Bu

Livres & Manuscrits

Directeur:
Frédéric Harnisch, 16 49

Maîtres anciens & du XIX^e siècle: Tableaux, dessins, sculptures, cadres anciens et de collection

Directeur:
Matthieu Fournier, 20 26
Spécialiste:
Elisabeth Bastier
Spécialiste junior:
Matthias Ambroselli
Administratrice:
Margaux Amiot, 20 07

Mobilier & Objets d'Art

Spécialiste:
Filippo Passadore
Administratrice:
Charlotte Norton, 20 68
Expert céramiques:
Cyrille Froissart
Experts orfèvrerie:
S.A.S. Déchaut-Stetten
& associés,
Marie de Noblet

Orientalisme

Directeur:
Olivier Berman, 20 67
Administratrice:
Florence Conan, 16 15

Souvenirs Historiques & Armes Anciennes / Numismatique / Philatélie / Objets de curiosités & Histoire naturelle

Expert armes: Gaëtan Brunel
Expert numismatique:
Cabinet Bourgey
Administratrice:
Juliette Leroy-Prost, 17 10

ARTCURIAL MOTORCARS

Automobiles de Collection

Directeur général:
Matthieu Lamoure
Directeur adjoint:
Pierre Novikoff
Spécialistes:
Antoine Mahé, 20 62
Xavier Denis
Directrice des opérations
et de l'administration:
Iris Hummel, 20 56
Responsable des relations
clients Motorcars:
Anne-Claire Mandine, 20 73
Administratrice:
Sandra Fournet
+33 (0) 1 58 56 38 14
Consultant:
Frédéric Stoesser
motorcars@artcurial.com

Automobilia Aéronautique, Marine

Directeur: Matthieu Lamoure
Responsable:
Sophie Peyrache, 20 41

LUXE & ART DE VIVRE

Horlogerie de Collection

Directrice:
Marie Sanna-Légrand
Expert: Geoffroy Ader
Consultant:
Gregory Blumenfeld
Spécialiste:
Claire Hofmann, 20 39
Administratrice:
Céleste Clark, 16 51

Joallerie

Directrice: Julie Valade
Spécialiste: Valérie Goyer
Catalogueur -
business developer:
Marie Callies
Administratrice senior:
Louise Guignard-Harvey

Mode & Accessoires de luxe

Spécialiste
Alice Léger, 16 59
Administratrice:
Solène Carré

Stylomania

Administratrice:
Juliette Leroy-Prost, 17 10

Vins fins & Spiritueux

Experts:
Laurie Matheson
Luc Dabadie
Spécialiste:
Marie Calzada, 20 24
Administratrice:
Solène Carré
vins@artcurial.com

INVENTAIRES & COLLECTIONS

Directeur: Stéphane Aubert
Chargé d'inventaires:
Maxence Miglioretti
Clerc: Pearl Metalia, 20 18
Administrateur:
Thomas Loiseaux, 16 55
Consultante: Catherine Heim

VENTES PRIVÉES

Anne de Turenne, 20 33

COMMISSAIRES-PRISEURS HABILITÉS

Stéphane Aubert
Francis Briest
Matthieu Fournier
Juliette Leroy-Prost
Arnaud Oliveux
Hervé Poulain
Anne-Claire Mandine
Maxence Miglioretti

FRANCE

Bordeaux
Marie Janoueix
+33 (0)6 07 77 59 49
mjanoueix@artcurial.com

Lyon
Françoise Papapietro
+33 (0)6 30 73 67 17
fpapapietro@artcurial.com

Montpellier
Geneviève Salasc de Cambiaire
+33 (0)6 09 78 31 45
gsalasc@artcurial.com

Strasbourg
Frédéric Gasser
+33 (0)6 88 26 97 09
fgasser@artcurial.com

Artcurial Toulouse
Jean-Louis Vedovato
Commissaire-priseur:
Jean-Louis Vedovato
Clerc principal: Valérie Vedovato
8, rue Fermat - 31000 Toulouse
+33 (0)5 62 88 65 66
v.vedovato@artcurial-
toulouse.com

ARTCURIAL

7, Rond-Point des Champs-Élysées Marcel Dassault 75008 Paris
T. +33 (0)1 42 99 20 20
F. +33 (0)1 42 99 20 21
contact@artcurial.com
www.artcurial.com

SAS au capital de 1 797 000 €
Agrément n° 2001-005

Tous les emails des collaborateurs d'Artcurial s'écrivent comme suit:
initiale(s) du prénom et nom@artcurial.com, par exemple:
Anne-Laure Guérin: alguerin@artcurial.com

Les numéros de téléphone des collaborateurs d'Artcurial se composent comme suit:
+33 1 42 99 xx xx. Dans le cas contraire, les numéros sont mentionnés en entier.

INTERNATIONAL

International senior advisor:
Martin Guesnet, 20 31

Allemagne

Directrice: Miriam Krohne
Assistante: Caroline Weber
Galeriestrasse 2b
80539 Munich
+49 89 1891 3987

Autriche

Directrice: Caroline Messensee
Rudolfsplatz 3 - 1010 Wien
+43 1 535 04 57

Belgique

Directrice: Vinciane de Traux
Assistant: Simon van Oostende
5, avenue Franklin Roosevelt
1050 Bruxelles
+32 2 644 98 44

Chine

Consultante: Jiayi Li
798 Art District,
No 4 Jiuxianqiao Lu
Chaoyang District
Beijing 100015
+86 137 01 37 58 11
lijayi7@gmail.com

Espagne

Représentant Espagne:
Gerard Vidal
+34 633 78 68 83

Italie

Directrice: Emilie Volka
Assistante: Lan Macabiau
Corso Venezia, 22
20121 Milano
+39 02 49 76 36 49

Artcurial Maroc

Directeur: Olivier Berman
Directrice administrative: Soraya Abid
Administratrices junior:
Lamyae Belghiti
Widad Outmghart
Résidence Asmar - Avenue Mohammed VI
Rue El Adarissa - Hivernage
40020 Marrakech
+212 524 20 78 20

Artcurial Monaco

Directrice : Olga de Marzio
Responsable des opérations
et de l'administration:
Julie Moreau
Monte-Carlo Palace
3/9 boulevard des Moulins
98000 Monaco
+377 97 77 51 99

COMITÉ EXÉCUTIF

Nicolas Orłowski
Matthieu Lamoure
Joséphine Dubois
Stéphane Aubert
Matthieu Fournier
Bruno Jaubert

ASSOCIÉS

Directeurs associés:

Stéphane Aubert
Olivier Berman
Sabrina Dolla
Matthieu Fournier
Bruno Jaubert
Matthieu Lamoure
Arnaud Oliveux
Marie Sanna-Légrand
Hugues Sébilleau
Julie Valade

Conseil de surveillance et stratégie

Francis Briest, président

Conseiller scientifique et culturel:

Serge Lemoine

GROUPE ARTCURIAL SA

Président directeur général:

Nicolas Orłowski

Directrice générale adjointe:

Joséphine Dubois

Président d'honneur:

Hervé Poulain

Conseil d'administration:

Francis Briest
Olivier Costa de Beauregard
Natacha Dassault
Thierry Dassault
Carole Fiquémont
Marie-Hélène Habert
Nicolas Orłowski
Hervé Poulain

JOHN TAYLOR

Président directeur général:

Nicolas Orłowski

John Taylor Corporate,
Europa Résidence,
Place des Moulins,
98000 Monaco
contact@john-taylor.com
www.john-taylor.fr

ARQANA

Artcurial Deauville
32, avenue Hocquart de Turtot
14800 Deauville
+33 (0)2 31 81 81 00
info@arqana.com
www.arqana.com

ADMINISTRATION ET GESTION

**Directrice générale adjointe,
administration et finances:**
Joséphine Dubois
Assistante: Emmanuelle Roncola

Responsable service juridique clients:
Léonor Augier

Comptabilité des ventes

Responsable: Nathalie Higuieret
Comptable des ventes confirmé: Audrey Couturier
Comptables:
Jessica Sellahannadi
Marika Yaroslavskaya
Anne-Claire Drauge
20 71 ou 17 00

Comptabilité générale

Responsable: Sandra Margueritat Lefevre
Responsable adjointe: Marion Bégat Alcazar
Comptables:
Arméli Itoua
Aïcha Manet
Gestionnaire experts et apporteurs:
Anna Ercolani
Aide comptable: Romane Herson

Responsable administrative des ressources humaines:

Isabelle Chênais, 20 27

Service photographique des catalogues

Fanny Adler
Stéphanie Toussaint

Logistique et gestion des stocks

Directeur: Éric Pourchot
Responsables de stock: Lionel Lavergne
Joël Laviolette
Vincent Mauriol
Lal Sellahannadi
Responsables adjoints: Mehdi Bouchekout
Louis Sevin
Coordinatrice logistique:
Gabrielle Moronvallé
Magasinières: Clovis Cano
Denis Chevallier
Jason Tilot
Ismaël Bassoumba

Transport et douane
Responsable: Marine Viet, 16 57
Clerc: Marine Renault, 17 01
Béatrice Fantuzzi
Assistante spécialisée: Isabelle Bacqueyrisses
shipping@artcurial.com

Services généraux

Responsable: Denis Le Rue

Bureau d'accueil

Responsable accueil,
Clerc Live et PV: Denis Le Rue
Mizlie Bellevue
Justine Deligny
Laura Desjambes

Ordres d'achat, enchères par téléphone

Directrice: Kristina Vrzests, 20 51
Adjointe de la Directrice: Marie Auvard
Administratrices: Pamela Arellano-Zameza
Victoire Jungers
bids@artcurial.com

Marketing

Directrice: Lorraine Calemard, 20 87
Chefs de projet:
Marine de Sigy, +33 1 42 25 64 38
Claire Corneloup, 16 52
Assistante marketing: Pauline Leroy, 16 23
Responsable Studio Graphique:
Aline Meier, 20 88
Graphiste junior: Rose de La Chapelle, 20 10
Chargée CRM: Géraldine de Mortemart, 20 43

Relations Extérieures

Directrice: Anne-Laure Guérin, 20 86
Attachée de presse: Deborah Bensaid, 20 76
Community Manager: Juliette Martin-Garcia, 20 82

ORDRE DE TRANSPORT

SHIPPING INSTRUCTIONS

Vous venez d'acquérir un lot et vous souhaitez qu'Artcurial organise son transport. Nous vous prions de bien vouloir remplir ce formulaire et le retourner par mail à : shipping@artcurial.com

Enlèvement & Transport

Je ne viendrai pas enlever mes achats et je donne procuration à M. / Mme. / La Société

pour l'enlèvement de mes lots et celui-ci se présentera avec la procuration signée, sa pièce d'identité et un bon d'enlèvement pour les transporteurs.

Merci de bien vouloir me communiquer un devis de transport:

Date Vente Artcurial: _____

Facture n°: _____

Nom de l'acheteur: _____

E-mail: _____

Nom du destinataire et adresse de livraison (si différents de l'adresse de facturation):

Étage: _____ Digicode : _____

N° de téléphone: _____

Code Postal: _____ Ville: _____

Pays: _____

Email: _____

Envoi par messagerie Fedex

(sous réserve que ce type d'envoi soit compatible avec votre achat)*

Oui Non

*Merci de bien vouloir noter que pour des raisons de sécurité, les cadres et verre ne peuvent pas être envoyés par messagerie et seront enlevés

Instructions Spéciales

Je demande le déballage et l'enlèvement des déchets

Autres : _____

Conditions générales d'achats et assurance

L'acquéreur est chargé de faire assurer lui-même ses acquisitions, Artcurial SAS décline toute responsabilité quant aux dommages que l'objet pourrait encourir, et ceci dès l'adjudication prononcée. Toutes les formalités et transports restent à la charge exclusive de l'acquéreur.

J'ai pris connaissance des Conditions Générales d'Achat

Merci d'inclure une assurance transport dans mon devis.

STOCKAGE ET ENLÈVEMENT DES LOTS

Le retrait de tout achat s'effectue sur rendez-vous auprès de stocks@artcurial.com uniquement, au plus tard 48 heures avant la date choisie. Une confirmation vous est adressée par retour de mail avec les coordonnées du lieu d'entreposage et le créneau horaire retenu.

Stockage gracieux les 90 jours suivant la date de vente. Passé ce délai, des frais de stockage de 50 € HT à 150 € HT par lot et par semaine seront facturés par Artcurial, toute semaine commencée est due en entier. Le prix varie en fonction de la taille de chaque lot. A ces frais se rajouteront les frais de transport vers un entrepôt situé en France.

STORAGE & COLLECTION OF PURCHASES

Purchased lots may be collected by appointment only, please send an email to stocks@artcurial.com to request the chosen time slot, 48 hours before the chosen date at the latest.

The storage is free of charge over a period of 3 months after the sale. Once the period is over, Artcurial will charge a storage fee of 50 € to 150 € + VAT per lot, per week, plus shipping fees to a warehouse in France.

You have acquired a lot and you request Artcurial's help in order to ship it. Your request has to be emailed to : shipping@artcurial.com

Shipping Instructions

My purchase will be collected on my behalf by:
Mr/Mrs/ the Company

I order to collect my property, she/he will present a power of attorney, hers/his ID and a connection note (the latter applies to shipping companies only)

I wish to receive a shipping quote:

Sale date: _____

Invoice n°: _____

Buyer's Name: _____

E-mail: _____

Recipient name and Delivery address (if different from the address on the invoice):

Floor: _____ Digicode : _____

Recipient phone No: _____

ZIP: _____ City: _____

Country: _____

Recipient Email: _____

Integrated air shipment - Fedex

(If this type of shipment applies to your purchase)*

Oui Non

* Kindly note that for security reason frame and glass are removed

Liability and insurance

The Buyer has to insure its purchase, and Artcurial SAS assumes no liability for any damage which may occur after the sale.

I insure my purchase myself

I want my purchase to be insured by the shipping company

Moyens de paiement / Means of payment

Aucun retrait ni transport de lot ne pourra intervenir sans le paiement intégral de la facture d'achat et de tous les frais afférents / No shipment can take place without the settlement of Artcurial's invoice beforehand

Carte bleue / Credit card

Visa

Euro / Master cards

American Express

Nom / Cardholder Last Name: _____

Numéro / Card Number (16 digits): ____ / ____ / ____ / ____

Date d'expiration / Expiration date: __ / __

CVV/CVC N° (reverse of card): _ _ _

J'autorise Artcurial à prélever la somme de :

I authorize Artcurial to charge the sum of: _____

Nom / Name of card holder: _____

Date: _____

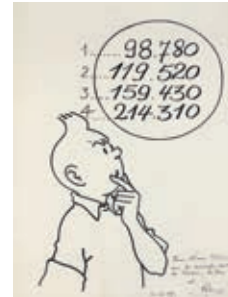
Signature (obligatoire) / Signature of card holder (mandatory): _____

Date: _____

Signature: _____

ORDRE D'ACHAT ABSENTEE BID FORM

L'Univers du Créateur de Tintin
Vente n°4235
Vendredi 10 février 2023 - 19h
Paris - 7, Rond-Point des Champs-Élysées Marcel Dassault



© Hergé / Tintinimaginatio 2023

- Ordre d'achat / *Absentee bid*
 Ligne téléphonique / *Telephone*
 (Pour tout lot dont l'estimation est supérieure à 500 euros
For lots estimated from € 500 onwards)

Téléphone pendant la vente / *Phone at the time of the sale:*

Nom / *Name* : _____
 Prénom / *First name* : _____
 Société / *Compagny* : _____
 Adresse / *Address* : _____

 Téléphone / *Phone* : _____
 Fax : _____
 Email : _____

Merci de bien vouloir joindre à ce formulaire une copie de votre pièce d'identité (passeport ou carte nationale d'identité), si vous enchérissez pour le compte d'une société, merci de joindre un extrait KBIS de moins de 3 mois.
Could you please provide a copy of your id or passport? If you bid on behalf of a company, could you please provide an act of incorporation?

Après avoir pris connaissance des conditions de vente décrites dans le catalogue, je déclare les accepter et vous prie d'acquiescer pour mon compte personnel aux limites indiquées en euros, les lots que j'ai désignés ci-dessous.
 (les limites ne comprenant pas les frais légaux).

I have read the conditions of sale printed in this catalogue and agree to abide by them. I grant your permission to purchase on my behalf the following items within the limits indicated in euros. (These limits do not include buyer's premium and taxes).

| Lot | Description du lot / <i>Lot description</i> | Limite en euros / <i>Max. euros price</i> |
|-----|---|---|
| N° | | € |
| N° | | € |
| N° | | € |
| N° | | € |
| N° | | € |
| N° | | € |
| N° | | € |
| N° | | € |
| N° | | € |
| N° | | € |
| N° | | € |
| N° | | € |

Les ordres d'achat et les demandes d'enchères téléphoniques doivent impérativement nous parvenir au moins 24 heures avant la vente.
 Le service d'enchères téléphoniques est proposé pour les lots dont l'estimation basse est supérieure à 500€.

To allow time for processing, absentee bids and requests for telephone bidding should be received at least 24 hours before the sale begins. Telephone bidding is a service provided by Artcurial for lots with a low estimate above 500€.

Date et signature obligatoire / *Required dated signature*

À renvoyer / *Please mail to:*

Artcurial SAS
 7 Rond-Point des Champs-Élysées Marcel Dassault - 75008 Paris
 Fax: +33 (0)1 42 99 20 60
 bids@artcurial.com

ARTCURIAL

PROJET
*No peut être
reproduit*

Pour accord

**Nouveautés
MUNDIA**
52, Avenue Philippe-Auguste
PARIS - XI^e
Téléphone: YOLtaire 72-64



© Hergé / Tintinimaginatio 2023



lot n°19, Hergé & Studios, *Tintin et le lac aux requins*, p.24

L'UNIVERS DU CRÉATEUR DE TINTIN

Vendredi 10 février 2023 - 19h
artcurial.com



ARTCURIAL