

IMPRESSIONNISTE & MODERNE

Vente du jour

Jeudi 8 juin 2023 - 14h

7 rond-point
des Champs-Élysées Marcel Dassault
75008 Paris



ARTCURIAL



Lot 273, Jean METZINGER, *Passage à Sanary*, 1942 - p.90

IMPRESSIONNISTE & MODERNE

Vente du jour

Jeudi 8 juin 2023 - 14h

7 rond-point
des Champs-Élysées Marcel Dassault
75008 Paris

ARTS DES XX^e & XXI^e SIÈCLES



Francis Briest
Président du conseil
desurveillance
et de stratégie
Commissaire-priseur



Bruno Jaubert
Directeur
Impressionniste &
Moderne



Hugues Sébilleau
Directeur
Post-War & Contemporain



Arnaud Oliveux
Directeur Urban Art
Commissaire-priseur



Karine Castagna
Directrice
Estampes & Multiples



Christophe Person
Consultant
Art Contemporain Africain



Florent Wanecq
Spécialiste junior
Impressionniste & Moderne



Sophie Cariguel
Spécialiste junior
Post-War & Contemporain



Vanessa Favre
Catalogueur
Post-War & Contemporain



Elodie Landais
Administratrice -
catalogueur
Impressionniste & Moderne



Margot Denis-Lutard
Administratrice -
catalogueur
Art Contemporain Africain



Florent Sinnah
Administrateur -
catalogueur:
Urban Art et
Estampes & Multiples



Sara Bekhedda
Administratrice junior
Post-War & Contemporain



Jessica Cavallero
Recherche et certificat
Art Moderne &
Contemporain



Louise Eber
Recherche et certificat
Administratrice junior
Art Moderne &
Contemporain



Pauline Guerin
Recherche & certificat
Administratrice junior
Art Moderne &
Contemporain

ARTCURIAL DANS LE MONDE



Martin Guesnet
International
senior advisor



Miriam Krohne
Directrice Allemagne



Vinciane de Traux
Directrice Belgique



Claire d'Ursel
Spécialiste junior
Post-War & Contemporain
Belgique



Emilie Volka
Directrice Italie



Olivier Berman
Directeur Maroc



Olga de Marzio
Directrice Monaco



Gerard Vidal
Représentant Espagne

IMPRESSIONNISTE & MODERNE

Vente du jour

vente n°4346

EXPOSITIONS PUBLIQUES

Téléphone pendant l'exposition
Tél.: +33 (0)1 42 99 20 84

Samedi 3 juin
11h - 18h

Dimanche 4 juin
14h - 18h

Lundi 5 juin
11h - 18h

Mardi 6 juin
11h - 18h

Mercredi 7 juin
sur rendez-vous

Photographe

Nohan Ferreira
Sylvain Rousseau

Graphiste

Pascal Cossu

VENTE AUX ENCHÈRES

Jeudi 8 juin 2023 - 14h

Commissaire-priseur
Stéphane Aubert

Spécialiste - Directeur
Bruno Jaubert
Tél.: +33 (0)1 42 99 20 35
bjaubert@artcurial.com

Spécialiste junior
Florent Wanecq
Tél.: +33 (0)1 42 99 20 63
fwanecq@artcurial.com

Tableaux de l'École d'Hanoï
Maxence Miglioretti
Tél.: +33 (0)1 42 99 20 02
mmiglioretti@artcurial.com

Administratrice - catalogueur
Élodie Landais
Tél. : +33 (0)1 42 99 20 84
elandais@artcurial.com

Recherche et authentification
Pauline Guérin
Tél. : +33 (0)1 42 99 20 08
pguerin@artcurial.com

Louise Eber
Tél. : +33 (0)1 42 99 20 48
leber@artcurial.com

Catalogue en ligne :
www.artcurial.com

Comptabilité acheteurs :
Tél.: +33 (0)1 42 99 20 71
salesaccount@artcurial.com

Comptabilité vendeurs :
Tél.: +33 (0)1 42 99 17 00
salesaccount@artcurial.com

Transport et douane
Beatrice Fantuzzi
Tél.: +33 (0)1 42 99 20 77
bfantuzzi@artcurial.com

**Ordres d'achat,
enchères par téléphone :**
Tél. : +33 (0)1 42 99 20 51
bids@artcurial.com

ARTCURIAL Live Bid

Assistez en direct aux ventes
aux enchères d'Artcurial et
enchérissez comme si vous y étiez,
c'est ce que vous offre le service
Artcurial Live Bid.
Pour s'inscrire :
www.artcurial.com



Lot précédé du symbole ○ en provenance hors CEE :

Aux commissions et taxes indiquées aux conditions générales d'achat, il convient d'ajouter la TVA à l'import (5,5 % du prix d'adjudication)

Lot identified with the symbol ○ from outside the EU:

In addition to the commissions and taxes indicated above, an additional import fees will be charged (5,5% of the hammer price, 20% for jewelry and watches, motorcars, wines and spirits and multiples).



MARC CHAGALL
Dessins et aquarelles pour
Le Ballet

Pour Hélié.
en bon souvenir

1970

marc chagall

INDEX

- A**
ARP, Hans - 297
- B**
BAUQUIER, Georges - 334 à 337
BEAUDIN, André - 276, 277
BERMAN, Eugène - 257 à 260
BISSIÈRE, Roger - 240
BORES, Francisco - 278 à 282
BOSSHARD, Rodolphe T. - 261 à 265
BRAYER, Yves - 321 à 325
BRIANCHON, Maurice - 332
BRIGNONI, Serge - 301
BUCHET, Gustave - 289 à 291
BUFFET, Bernard - 313
- C**
CAMOIN, Charles - 227
CHAGALL, Marc - 311, 312
CHAPOVAL, Youla - 252, 287, 288
CHARCHOUNE, Serge - 298
CHOULTSÉ, Ivan Fedorovitch - 242, 245
- D**
DEGAS, Edgar - 205
DELVAUX, Paul - 307
DERAIN, André - 266
DOMERGUE, Jean-Gabriel - 314
DOMINGUEZ, Oscar - 300
- E**
ENSOR, James - 207
ESPAGNAT, Georges d' - 213 à 215
- F**
FÉRAT, Serge - 271
FONTANAROSA, Lucien - 320
FORAIN, Jean-Louis - 236
FOUJITA, Léonard Tsuguharu - 248
- G**
GABRITSCHESKY, Eugène - 251
GALL, François - 315, 316
GERNEZ, Paul-Elie - 235
GLEIZES, Albert - 275
GRAHAM, John - 308, 309
GUIRAMAND, Paul - 331
- H**
HAMBourg, André - 326 à 328
HAYTER, Stanley-William - 304 à 306
HERBIN, Auguste - 274
HILAIRE, Camille - 333
- I**
IACOVLEFF, Alexandre - 247
- J**
JONGKIND, Johan Barthold - 204
- K**
KISLING, Moïse - 249, 250
KUPKA, Frantisek - 229, 270
- L**
LA SERNA, Ismael de - 246
LACOSTE, Charles - 216 à 224
LANSKOY, André - 317
LAPICQUE, Charles - 283 à 286, 302, 303, 329
LE PHO - 203
LECOMTE, Paul-Emile - 226
LÉGER, Fernand - 294, 295
LHOTE, André - 272
LOBO, Baltasar - 310
LORJOU, Bernard - 330
- M**
MACLET, Elisée - 318, 319
MAI TRUNG THU - 200 à 202
MAILLOL, Aristide - 228
MAREVNA, Marie Vorobieff dite - 244
MARQUET, Albert - 232
MASSON, André - 296
MENDJIZKY, Maurice - 243
METZINGER, Jean - 273
- N**
NOLDE, Emil - 234
- P**
PAPAZOFF, Georges - 299
PAVIL, Elie Anatole - 238, 239
PESKÉ, Jean Misceslas - 225, 237
PICASSO, Pablo - 269, 293
POUGNY, Jean Puni dit - 255
- R**
RENOIR, Pierre-Auguste - 206
ROCHE, Juliette - 254
ROCKLINE, Vera - 241
ROUSSEL, Ker-Xavier - 208, 209
- S**
SMITH, Francis - 253
- T**
TAL-COAT, Pierre - 292
TOZZI, Mario - 256
- V**
VALADON, Suzanne - 211, 212
VERKADE, Jan - 210
VILLON, Jacques - 267, 268
VLAMINCK, Maurice de - 230, 231, 233

Crédits photographiques

@ Adagp, Paris, 2023 :

Hans Arp - Georges Bauquier - André Beaudin - Roger Bissière - Francisco Bores - Yves Brayer - Serge Maurice Brianchon - Brignoni - Bernard Buffet - Charles Camoin - Marc Chagall - Serge Charchoune - André Derain - Jean-Gabriel Domergue - Oscar Dominguez - Lucien Fontanarosa - François Gall - Albert Gleizes - Paul Guiramand - André Hambourg - Stanley-William Hayter - Auguste Herbin - Camille Hilaire - Frank Kupka - André Lansky - Charles Lapicque - Fernand Léger - André Lhote - Baltasar Lobo - Bernard Lorjou - Elisée Maclet - André Masson - Jean Metzinger - Georges Papazoff - Le Pho - Jean Puni - Juliette Roche - Pierre Tal-Coat - Mai Trung Thu - Francis Smith - Maurice de Vlaminck - Marie Vorobieff

Artistes bénéficiant d'une mention particulière :

PAUL DELVAUX © FONDATION PAUL DELVAUX, ST IDESBALD, BELGIQUE / ADAGP, PARIS 2023
LÉONARD TSUGUHARU FOUJITA © FONDATION FOUJITA / ADAGP, PARIS, 2023
JACQUES VILLON © JACQUES VILLON / ADAGP, PARIS, 2023



L'ÉCOLE D'HANOÏ

Œuvres choisies

Lots 200 à 203

Ensemble d'œuvres de Mai Trung Thu

De l'ancienne collection du
Médecin Général Hervé Kernevez
Membre des FFL - FFC

Fr

Né en 1906 dans le village de Rho-Na au nord du Vietnam, fils d'un dignitaire mandarin de la cour de Huê, Mai Trung Thu entre, après des études au lycée français, à l'école des Beaux-Arts de Hanoï où les enseignements de Victor Tardieu le marquent profondément. Artiste protéiforme, il devient un musicien émérite tout en enseignant le dessin de 1931 à 1937.

Fermement opposé au conservatisme du pouvoir en place, le peintre se sent aussi irrésistiblement attiré par l'effervescence artistique parisienne et, ne pouvant se satisfaire du confort que lui offre son statut à Hanoï, il se porte volontaire pour être envoyé en France à l'occasion de

l'Exposition Internationale des Arts Décoratifs de 1937. Le jeune artiste se plonge immédiatement dans le tourbillon créatif de la capitale et participe dès 1938 au Salon des Indépendants et au Salon d'Automne. Il expose à Vichy, Lyon puis à Paris dans la galerie Hessel tout d'abord puis après la guerre, à la galerie Conti, la galerie de l'Institut ou encore la galerie Marforen avant de finir par collaborer durablement avec Jean-François Apestéguy. Son art fascine et ses compositions séduisent, sa notoriété grandit et ses *Enfants* font le tour du monde avec l'UNICEF.

L'artiste s'attache également à poursuivre sa carrière de musicien, popularisant le *doc huyen* instrument monocorde

En

Mai Thu was born in 1906 in the village of Rho-Na in northern Vietnam and was the son of a Mandarin dignitary from the court in Huê. After studying at a French secondary school, he enrolled in the Hanoi School of Fine Arts where he was profoundly touched by Victor Tardieu's teachings. He was a protean artist and became a distinguished musician whilst teaching drawing from 1931 to 1937.

The painter was firmly opposed to the ruling powers' conservatism and also felt irresistibly attracted to the vibrancy of the Paris art scene. He was unable to find satisfaction in the comfort afforded him by his status in Hanoi and volunteered to be sent to France for the

International Decorative Arts Exhibition in 1937.

The young artist immediately threw himself into the capital's creative whirlwind and, as of 1938, participated in the Salon des Indépendants and the Salon d'Automne. He exhibited his works in Vichy, Lyon, and then Paris, first at Hessel Gallery, then, after the war, at Conti Gallery, Galerie de l'Institut, and Marforen Gallery before commencing his long-term collaboration with Jean-François Apestéguy. People were fascinated by his art and charmed by his compositions. His renown increased and his *Enfants* travelled the world with UNICEF. The artist also endeavoured to continue his musical career, popularising the *doc huyen*, the



Mai Trung Thu

D. R.

Fr

emblématique du Vietnam, terre natale aimée qu'il rêve sur soie et espère retrouver libéré de la violence des guerres successives qui la meurtrissent. Cet engagement ardent pour son pays et la paix irrigue aussi ses élans créatifs et la grace poétique de ses compositions nous offre une fenêtre nostalgique et envoûtante sur le Vietnam de sa jeunesse.

Mai Trung Thu utilise principalement la technique ancestrale incroyablement exigeante de la peinture sur pongé de soie qu'il maîtrise et renouvelle en virtuose, elle lui permet d'incomparables harmonies de douceur. Ce savoir-faire d'ailleurs l'objet d'un documentaire réalisé en 1948 dans lequel le créateur dévoile lui-même les secrets de son art.

L'ensemble présenté ici offre trois exemples majeurs de l'art singulier de Mai Trung Thu. Ainsi, dans *Les deux sœurs* (1945), où l'aînée enlace la cadette dans un geste de protection, la force des éléments qui entoure les personnages est délicatement suggérée par l'ondulation des plantes et des tissus. La violence affleure mais elle est comme tenue à distance par la soyeuse légèreté de la composition. L'espace pictural offre le doux refuge du rêve et de la création où peuvent se mêler librement les influences. Le sujet évoque d'ailleurs inmanquablement les Vierges à l'Enfant occidentales.

Le balcon (1945), lui, est une élégie de l'absence ; la femme à la fenêtre espère un retour comme l'artiste exilé qui dessine

En

monochord instrument that is emblematic of Vietnam, his beloved homeland of which he dreamed of on silk and hoped to find liberated from the violence of the successive wars by which it was scarred. His fervent commitment to his country and peace permeated his creativity, and the poetic grace of his compositions offers us a nostalgic and enchanting vision of the Vietnam of his youth.

Mai Thu mainly practised the incredibly demanding ancestral technique of painting on pongee silk, which he mastered and skilfully revisited, allowing him to achieve incomparable soft harmonies. His expertise was the subject of a documentary filmed in 1948, in which the creator himself revealed the secrets of his art.

The group of works presented here provides three significant examples of Mai Thu's singular art. Thus, in *Les Deux Sœurs* (1945), where the elder sister protectively holds the younger sister, the strength of the elements that surround the characters is delicately suggested through the rippling movements of the plants and fabric. Violence is there, just below the surface, but is held at a distance by the composition's silky lightness. The pictorial space offers the sweet refuge of dreams and creation where influences can mingle freely. Undeniably, the subject inevitably calls to mind the Western world's paintings of the Madonna with child.

As for *Le Balcon* (1945), it is an elegy of absence; the



D. R.

Mai Trung Thu dans son atelier de Vanves

Fr

les paysages de son enfance. La lettre qu'elle tient est-elle une promesse ou un sombre présage ? La route est-elle celle du départ redouté ou du retour attendu ? Le peintre livre des pistes sinueuses mais ne connaît pas lui-même les réponses, il choisit la sereine poésie des couleurs pour apaiser la morsure de l'angoisse.

Enfin, *La toilette* (1943), sujet prisé de l'artiste, lui offre l'occasion de sublimer la beauté simple des gestes du quotidien, de tracer fil à fil la cascade ondoyante d'une chevelure de jais, de souligner la poésie délicate du mouvement de la main qui applique le baume et de plonger dans les insondables mystères d'un regard qui se perd dans un ailleurs inconnu.

Dans chacune des trois compositions, le spectateur retrouve ces voiles subtiles que

l'artiste distille pour signifier les frontières invisibles du territoire imaginaire de la création.

Les œuvres de Mai Trung Thu, peintre musicien, sont des silences de compositeur, des respirations miraculeuses qui font l'harmonie d'un rythme. L'artiste nous libère du fracas du réel l'espace d'un instant de grâce entre la nostalgie du souvenir chéri et la fragile illusion du rêve.

Hervé Kernevez
Médecin-militaire,
résistant et collectionneur

Notre corpus d'œuvres de Mai Trung Thu provient de l'ancienne collection du Médecin-Général Hervé Kernevez, née le 20 mai 1905 à Plouigneau, près de Morlaix. Reçu docteur en Médecine en 1929 il est admis dans le corps du service de santé des armées le 31 décembre 1930.

En

woman at the window awaits a homecoming like the exiled artist who draws the landscapes of his childhood. Is the letter that she holds a promise or an ominous omen? Is the road that of the feared departure or the awaited homecoming? The painter provides meandering clues but he, himself, does not know the answer. He chooses the serene poetry of colours to appease the sting of anxiety.

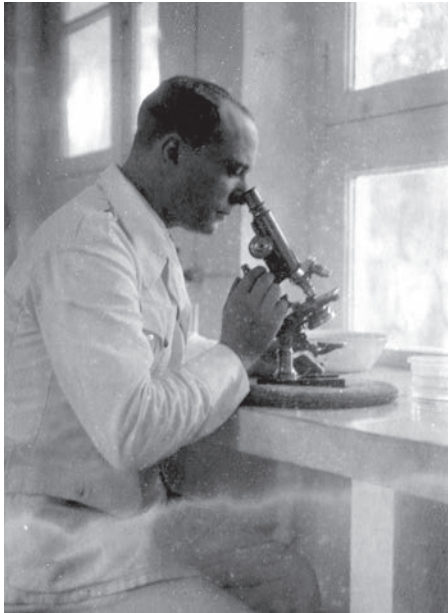
Finally, *La Toilette* (1943), one of the artist's favoured subjects, gave him a chance to sublimate the simple beauty of day-to-day gestures, to draw, strand-by-strand, the rippling cascade of jet black hair, and to emphasise the delicate poetry of the hand that applies the balm as well as to delve into the unfathomable mysteries of a gaze lost in an unknown elsewhere.

In each of these three compositions, the viewer can see the subtle veils that the artist elaborated to imply the invisible boundaries of the imaginary world of creation.

The works of Mai Thu, painter and musician, are a composer's silences, miraculous breaths that create a rhythm's harmony. The artist frees us from the clamour of reality for an instant of grace between the nostalgia of a beloved memory and the fragile illusion of a dream.

Hervé Kernevez, military doctor, French Resistance fighter, and art collector

Our body of works by Mai Trung Thu comes from the former collection of Surgeon-General Hervé Kernevez, who was born on 20 May 1905 in Plouigneau near Morlaix



Le Médecin Général Hervé Kernevez

D. R.



Le Médecin Général Hervé Kernevez au Vietnam

D. R.

Fr

Après plusieurs affectations en France métropolitaine, il est désigné pour servir au Cameroun puis au Gabon au laboratoire de Libreville et enfin aux abords du fleuve Logoné en qualité de Médecin Chef du département sanitaire. Ce premier dépassement contribue à façonner ses connaissances anthropologiques et artistiques.

En février 1939 il débarque à Haiphong où il entend, la mort dans l'âme, le discours d'armistice du Maréchal Pétain. En 1941, il décide de rallier les *Forces Françaises Libres* (FFL) en Chine. Il est alors perçu comme déserteur aux yeux du Gouvernement de Vichy et sert comme agent PI dans les *Forces Françaises Combattantes d'Indochine* (FFC) du 1^{er} avril 1943 au 12 février 1944. Ce mouvement est rapproché de la *Résistance* française du Général de Gaulle

par le commandant Milon, lui aussi breton. L'action d'Hervé Kernevez n'est pas uniquement extrême-orientale puisqu'il rallie rapidement l'Afrique avant de participer aux combats de la libération de Paris en août 1944. Juste après la guerre, il est affecté à Saïgon puis occupe plusieurs postes en Afrique du Nord.

De retour en France, l'atmosphère vaporeuse et luxuriante de ce sud-est asiatique rêvé, si bien décrite par Pierre Loti, continue d'animer l'esprit de ce héros romantique. Il s'emploie alors à reconstituer autour de lui le décor tangible de ses souvenirs.

En

in Brittany. He received his medical degree in 1929 and entered the French Army medical services on 31 December 1930. After several postings in metropolitan France, he was appointed to serve in Cameroun, then in Gabon at the Libreville laboratory, and finally, on the banks of the Logone River, as Head Doctor of the Health Division. This first expatriation contributed to shaping his anthropological and artistic knowledge.

In February 1939, he landed at Haiphong, where sick at heart, he awaited Marshal Pétain's armistice speech. In 1941, he decided to join the *Forces Françaises Libres* (free French Armed Forces) in China. He was considered a deserter by the Vichy Government and served as an agent PI in the

Forces Françaises Combattantes d'Indochine (French Armed Forces in Indochina) from 1st April 1943 to 12 February 1944. This movement merged with General de Gaulle's French *Résistance*, which was led by Major Milon, who was also a Breton. Hervé Kernevez did not only operate in the Far East as he rapidly went to Africa before joining the fight for the Liberation of Paris in August 1944. Just after the war, he was posted in Saïgon and then occupied several positions in North Africa.

Back in France, the misty, lush atmosphere of his much dreamed-of South-East Asia, which was so well described by Pierre Loti, continued to stir this romantic hero's mind. He would therefore work to reconstitute the tangible settings of his souvenirs.

200

MAI TRUNG THU

1906-1980

Les deux sœurs - 1945

Gouache et encre sur soie
Signée en bas à gauche « MAI/THU » et
cachet de l'artiste en bas à gauche,
titrée au dos « les deux soeurs »
55 × 38 cm

Provenance :

Ancienne collection du Médecin Général
Hervé Kernevez, membre des FFL-FFC
Par descendance jusqu'aux propriétaires
actuels

Bibliographie :

Cette œuvre sera référencée au
catalogue raisonné de l'œuvre de Mai
Trung Thu actuellement en préparation
par Madame Mai Lan Phuong, sous le
numéro MT0462.

Un certificat de Madame Mai Lan Phuong
sera remis à l'acquéreur.

*Gouache and ink on silk; signed lower
left, stamped with the artist's seal
lower left; titled on
the reverse
21.65 × 14.96 in.*

100 000 - 150 000 €



201

MAI TRUNG THU

1906-1980

Le balcon - 1945

Gouache et encre sur soie
Signée en bas à droite « MAI/THU » et
cachet de l'artiste en bas à droite,
titrée au dos « le balcon »
54,60 × 46 cm

Provenance :

Ancienne collection du Médecin Général
Hervé Kernevez, membre des FFL-FFC
Par descendance jusqu'aux propriétaires
actuels

Bibliographie :

Cette œuvre sera référencée au
catalogue raisonné de l'œuvre de Mai
Trung Thu actuellement en préparation
par Madame Mai Lan Phuong, sous le
numéro MT0463.

Un certificat de Madame Mai Lan Phuong
sera remis à l'acquéreur.

*Gouache and ink on silk; signed lower
right; stamped with the artist's seal
lower right; titled on
the reverse
21.50 × 18.11 in.*

100 000 - 150 000 €



202

MAI TRUNG THU

1906-1980

La toilette - 1943

Gouache et encre sur soie
Signée et datée en haut à droite
« MAI /THU / 1943 », et cachet
de l'artiste en haut à droite,
contresignée et titrée au dos
« maiThu / La toilette »
45,60 × 37,90 cm

Provenance :

Ancienne collection du Médecin Général
Hervé Kernevez, membre des FFL-FFC
Par descendance jusqu'aux propriétaires
actuels

Bibliographie :

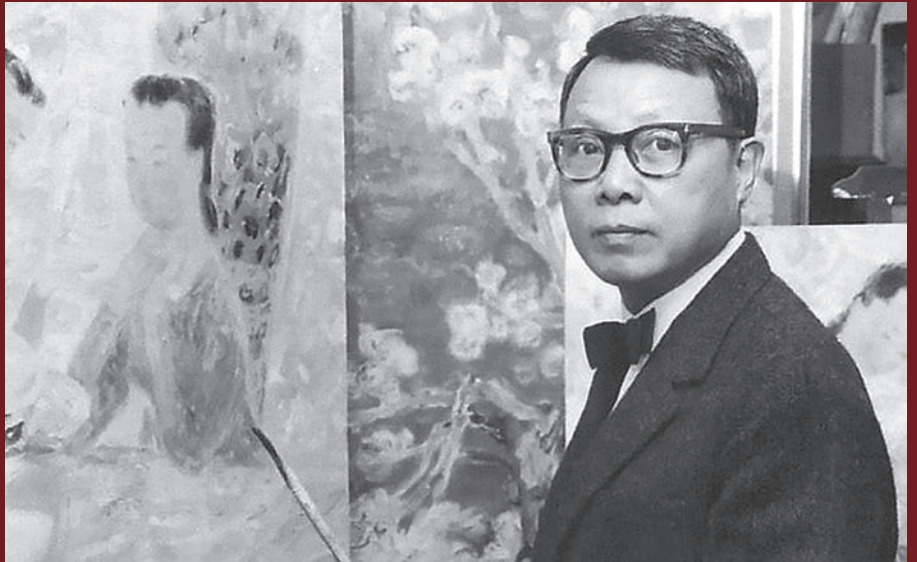
Cette œuvre sera référencée au
catalogue raisonné de l'œuvre de Mai
Trung Thu actuellement en préparation
par Madame Mai Lan Phuong, sous le
numéro MT0464.

Un certificat de Madame Mai Lan Phuong
sera remis à l'acquéreur.

*Gouache and ink on silk; signed and
dated upper right; stamped with the
artist's seal upper right; signed again
and titled on the reverse
17.95 × 14.92 in.*

80 000 - 120 000 €





Portrait de Le Pho

D. R.

Le Pho

L'ascension d'un fils du Tonkin

Fr

Le Pho naît le 2 août 1907 à Hà Đông près d'Hanoï alors capitale de l'Indochine française. Fils du vice-roi du Tonkin (Tông-dôc), le jeune enfant profite d'un enseignement privilégié ouvert à la calligraphie et aux techniques de peinture traditionnelle dites « de lettrés ».

De 1925 à 1930, il fait partie de la première promotion de l'École des Beaux-Arts d'Hanoï, nouvellement créée par Victor Tardieu, Nguyen Nam Son et Joseph Inguimberty. Cette période, où se mêlent analyse des grands maîtres occidentaux

et approfondissement des techniques asiatiques traditionnelles, est cruciale pour l'éveil artistique du jeune homme. L'école devient le terreau fertile de toute une génération d'artistes brillants qui profitent de cet heureux syncrétisme pour créer un art nouveau, juste équilibre, voire fusion, entre deux cultures opposées. Dans le contexte colonial d'alors, la mixité culturelle et le statut d'artiste permettent à cette jeune promotion la possibilité d'une expression individuelle et une émancipation sociale.

En

Le Pho was born on 2 August 1907 in Hà Đông near Hanoi, which was, at the time, the capital of French Indochina. The son of the Viceroy of Tonkin (Tông-dôc), the young child enjoyed an excellent level of instruction, which included calligraphy and traditional painting techniques known as « the rule of writing ».

From 1925 to 1930, he was part of the first group to study at the Hanoi School of Fine Arts, newly founded by Victor Tardieu, Nguyen Nam Son, and Joseph Inguimberty. This

period, which brought together the analysis of Western Great Masters and the in-depth study of traditional Asian techniques, was fundamental in the young man's artistic awakening. The school would become the breeding ground of a whole generation of brilliant artists who would take advantage of this joyful syncretism to create a new art form, the perfect balance, or even a fusion of two opposite cultures. In the colonial setting of the time, the mix of cultures and their standing as artists gave these young scholars the possibility of

D.R.



À l'École des Beaux-Arts d'Hanoï, sur la gauche, Le Pho et Mai Trung Thu, assis au centre, Victor Tardieu

Fr

Victor Tardieu, conscient des capacités du jeune peintre, l'invite à l'accompagner comme assistant lors de l'Exposition Coloniale de Paris en 1931 et le pousse à intégrer l'École des Beaux-Arts de Paris. Il profite de cette période pour se rendre en Belgique, en Allemagne, aux Pays-Bas et en Italie où il découvre les primitifs et les maîtres de la Renaissance. Ce Grand Tour se poursuit jusqu'à Pékin où il s'installe en 1934 pour étudier la peinture traditionnelle chinoise.

Très rapidement il devient professeur à l'École des Beaux-

Arts d'Hanoï de 1933 à 1936 et jouit d'un immense succès lors de sa première exposition. En 1937, à l'occasion de l'Exposition Universelle, Le Pho s'installe définitivement à Paris et se consacre à la peinture. Il puise dans l'effervescence de la ville lumière, où les artistes se réunissent dans le quartier du Montparnasse, le souffle nécessaire à sa création artistique.

Une inédite Maternité

Caractéristique de la « première période » de l'artiste par sa technique, la taille de son cachet

En

individual expression and social emancipation.

Victor Tardieu, who was aware of the young painter's aptitudes, invited him to accompany him as his assistant to the Colonial Exhibition in Paris in 1931 and strongly encouraged him to enter the Paris School of Fine Arts. Le Pho took advantage of this time to travel to Belgium, Germany, the Netherlands, and Italy, where he discovered the Primitive Arts and the Masters of the Renaissance. This Great Tour continued as far as Beijing where he settled in 1934 to

study traditional Chinese painting.

Very soon, he became a professor at the Hanoi School of Fine Arts from 1933 to 1936 and enjoyed immense success during his first exhibition. In 1937, on the occasion of the *Exposition Universelle*, Le Pho settled permanently in Paris and devoted himself to painting. He drew inspiration from the vitality of the city of light, where artists gathered in the Montparnasse neighbourhood. It was the stimulus he needed for his artistic creation.



D.R.

Hans Memling, *La Vierge à l'Enfant*, diptyque de Maarten van Nieuwenhove, 1487, huile sur panneau, Musée Memling, Bruges

Fr

et l'emploi d'un fond aux tonalités neutres, notre encre et gouache sur « pongé japonais », peut-être datée entre 1937 et 1940. Vêtue d'un *ao-dai* bleu nuit, costume traditionnel dont Le Pho et Nguyen Cat Tuong (1912-1946) renouvelleront le genre dans les années 1930, notre mère tonkinoise porte dans ses bras un enfant coiffé d'une houppes de cheveux traditionnelle qui avait, initialement, vocation à protéger le sommet du crâne de l'enfant.

Notre élégante maternité trahit la fascination du peintre pour l'art sacré-européen qu'il revisite avec grâce et sensibilité. Comment ne pas voir dans cette composition un hommage aux Vierges à l'Enfant des grands maîtres occidentaux tels que Cornelis Van Cleve, le Maître de Moulins, Jan Gossaert, Hans Memling ou encore Sandro Boticelli ? Au-delà

du poncif, il est touchant de voir avec quelle virtuosité Le Pho exécute l'enchevêtrement des mains : celles de la mère, douces et allongées, qui enveloppent l'enfant avec tendresse, et celles du jeune garçon qui tiennent maladroitement un bouton de pivoine. Ce dernier n'est pas sans rappeler l'iconographie occidentale de l'Enfant Jésus qui tient fréquemment entre ses mains une grenade ou une pomme, suggérant le jardin d'Éden.

Là encore nous pouvons pousser la comparaison un peu plus loin puisque Le Pho multiplie les détails évocateurs : le traitement de l'écharpe blanche et de l'étole n'est pas sans rappeler les drapés des Vierges occidentales, la séparation entre les figures et le parterre de fleurs, probablement des pivoines asiatiques, par un

En

An Unprecedented Mother Figure

Our ink and gouache on « Japanese pongee », which is typical of the artist's « first period » with its technique, the size of its stamp, and the use of a background in neutral hues, may be dated between 1937 and 1940.

Wearing a midnight-blue *ao-dai*, the traditional costume of which Le Pho and Nguyen Cat Tuong (1912-1946) would revitalise the genre in the 1930s, our Tonkinese mother carries in her arms a child wearing a traditional headdress that was originally intended to protect the top of the child's head.

Our elegant image of a mother figure shows the artist's fascination for European Religious Art, which he revisited

with grace and sensitivity. How could one not see in this composition a tribute to the Virgin with Child paintings by Western Great Masters such as Cornelis Van Cleve, the Master of Moulins, Jan Gossaert, Hans Memling or Sandro Botticelli? It is touching to see Le Pho's mastery of the entwined hands: those of the mother, soft and long, which envelope the child tenderly, and those of the young boy that awkwardly grasp a peony flower. The latter also reminds us of Western iconography in which the Infant Jesus often holds a pomegranate or an apple, hinting at the Garden of Eden.

Here again, we could take the comparison a little further as Le Pho used a multitude of evocative details. His treatment of the white scarf



Sandro Botticelli, *La Madone du livre*, circa 1480-1481, tempera sur bois, Museo Poldi Pezzoli, Milan

D. R.

Fr

mince voilage plissé — dont le traitement technique est exemplaire — semble séparer le monde profane du monde divin. Là encore, l'enfant tient dans ses mains une fleur-symbole de Richesse et d'Abondance et non de Connaissance comme la pomme occidentale - qu'il fait entrer innocemment dans le monde des hommes.

Le Pho, qui fût orphelin dès l'âge de 8 ans, est particulièrement touché par la figure maternelle qu'il traite à plusieurs reprises dans son corpus. Dans notre composition, comme souvent chez l'artiste, la mère et l'enfant ne regardent pas directement le spectateur : cette absence d'admoniteur rend la scène plus intime et pudique. La mère contemple tendrement l'enfant, qui regarde quant à lui vers la gauche, vers le passé

selon les codes iconographiques européens : ne pourrions-nous pas y voir l'évocation d'un souvenir nostalgique ?

Notre Maternité, au-delà de sa composition, est également singulière dans le traitement des couleurs. Les camaïeux de bleus, gris et verts sont rehaussés de touches jaune vif qui soulignent les mains des personnages, véritables sujets de notre tableau. Par ailleurs, du rouge semble poindre au centre des boutons de pivoine épanouis : là-encore, ils paraissent suggérer l'ambivalence et la duplicité des être et des choses.

En

and the shawl calls to mind the veils of Western Virgins. The separation of the figures and the flowerbed, probably Chinese Peonies, by a slim band of transparent pleated fabric – whose technical treatment is exemplary – seems to divide the world of the profane from the world of the divine. Here again, the child holds a flower in his hand – a symbol of Richness and Abundance and not of Knowledge like the Western apple – that he brings innocently into the world of men.

Le Pho, who became an orphan at the age of 8, was particularly touched by the mother figure that he painted several times. In our composition, as often in the artist's works, the mother and child do not look directly at the viewer: this absence of an admonitor renders the scene

more intimate and chaste. The mother gazes tenderly at the child, who looks towards the left, which according to European iconographical codes represents the past. Could we see in this an evocation of a nostalgic souvenir?

What is also remarkable about our Mother Figure, beyond her composition, is the treatment of colour. The hues of blues, greys, and greens are enhanced with touches of bright yellow that highlight the characters' hands, which are the real subject of our painting. Furthermore, a dash of red seems to emerge at the centre of the peony blossoms: here again, they seem to suggest the ambivalence and duplicity of people and things.

203

LE PHO

1907-2001

Mère et enfant, fond fleurs

Gouache et encre sur soie
Signée en caractères chinois et
en français « Le pho » et cachet de
l'artiste en haut à gauche « Le pho »,
titrée et numérotée au dos « mère et
enfant (fond fleurs) / N°22 »
Soie : 60 × 46,50 cm
A vue : 55,70 × 43,70 cm

Provenance :

Ancienne collection Louis Guillouard,
industriel nantais
Par descendance jusqu'au propriétaire
actuel

*Gouache and ink on silk; signed in
Chinese and French and stamped with the
artist's seal upper left; titled and
numbered on the reverse*

Silk: 23.60 × 18.30 in.

Sight: 21.90 × 17.10 in.

200 000 - 300 000 €



204

Johan Barthold JONGKIND

1819-1891

Paysage de Nyon - 1875

Aquarelle et crayon sur papier
Signé et numéroté en bas à droite
« Jongkind 79 », daté et situé en bas
à gauche « Nyon 28 sept 1875 »

Au verso:

Bateau au port

Crayon
12 x 18,50 cm

Provenance :

Ancienne Collection Michèle Morgan
Vente Paris, Artcurial, 31 mai 2017,
lot 41
Acquis lors de cette vente par l'actuel
propriétaire

Bibliographie :

Paris Match, n°2533-2060, 17 novembre
1988, reproduit en couleur p.62
Cette œuvre sera incluse dans le
catalogue critique actuellement en
préparation par le Comité Jongkind,
Paris - La Haye.

Cette œuvre est référencée dans les
archives du Comité Jongkind, Paris-La
Haye sous le numéro G02130D.

*Watercolor and pencil on paper; signed
and numbered lower right, dated and
located lower left; on the reverse,
pencil on paper
4.72 x 7.28 in.*

1 500 - 2 000 €

205

Edgar DEGAS

1834-1917

Hermann de Clermont dans sa tannerie - circa 1879

Fusain sur papier
Cachet de l'atelier au dos « ATELIER /
ED. DEGAS » (Lugt L.657)
48 x 31,50 cm

L'authenticité de cette œuvre
a été confirmée par la Galerie Brame &
Lorenceau.

L'œuvre est enregistrée dans les
archives de l'artiste.

*Charcoal on paper; studio stamp on the
reverse*

18.90 x 12.40 in.

8 000 - 12 000 €





206

Pierre-Auguste RENOIR

1841-1919

Paysage - circa 1890

Huile et encre sur toile

Signée du monogramme en bas à droite

« R. »

12 × 16,50 cm

Provenance :

Collection particulière, France

Aux actuels propriétaires par
descendance

Bibliographie :

A.Vollard, *Tableaux, pastels et dessins
de Pierre- Auguste Renoir*, Ambroise
Vollard, Paris, 1918, t. II, reproduit
en noir et blanc p.84

G.-P. et M. Dauberville, *Renoir
Catalogue raisonné des tableaux,
pastels, dessins et aquarelles ***,
Bernheim-Jeune, Paris, 2009, n°1646,
reproduit en noir blanc p. 586

Un avis d'inclusion du Wildenstein
Institute sera remis à l'acquéreur.

*Oil and ink on canvas; signed with the
monogram lower right
4.70 × 6.50 in.*

35 000 - 50 000 €



○ 207

James ENSOR

1860-1949

Étoffes bleues et roses - circa 1880

Huile sur toile

Signée en bas à droite « Ensor »

27 × 22 cm

Provenance :

Collection François Franck, Anvers

Collection Jean Grubben, Bruxelles

Marlborough Fine Art, Londres

A l'actuel propriétaire par cessions successives

Exposition :

Bruxelles, Palais des Beaux-Arts

James Ensor, janvier-février 1929, n°54

Bruxelles, Galerie Georges Giroux,

Hommage à James Ensor, octobre-novembre 1945, n°26

Londres, Marlborough Fine Art Ltd,

James Ensor 1860-1949- Rétrospective

Centenary Exhibition, mai 1960, n°14

Bibliographie :

X. Tricot, *James Ensor - Sa vie*

son œuvre - Catalogue raisonné des

peintures, Fonds Mercator, Bruxelles,

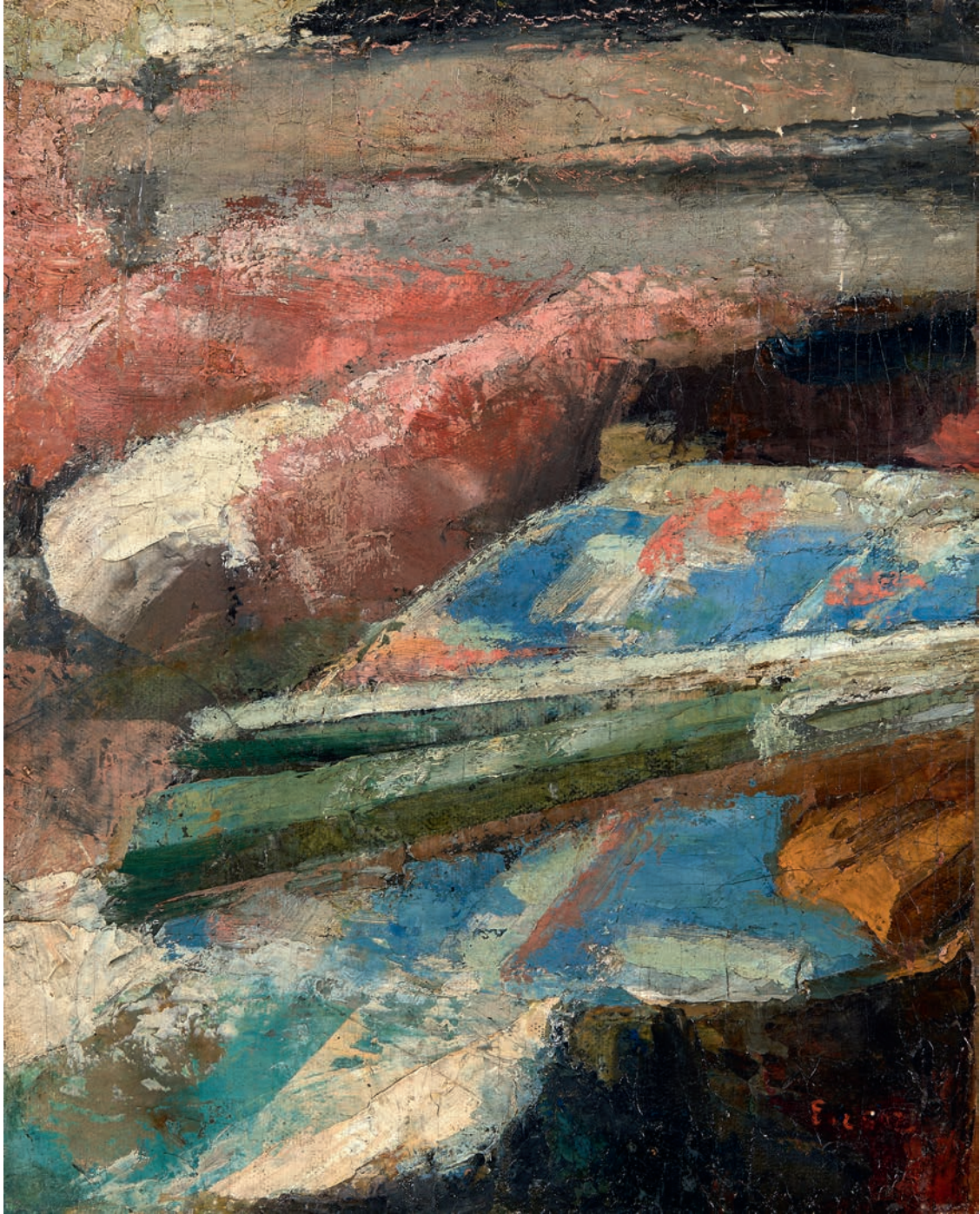
2009, n°136 p.254, reproduit en noir

et blanc p.255

Oil on canvas; signed lower right

10.63 × 8.66 in.

30 000 - 50 000 €





208

Ker-Xavier ROUSSEL

1867-1944

Groupe bachique - circa 1911

Huile sur toile
Signée deux fois des initiales en bas
à gauche « KXR »
35,20 × 26 cm

Bibliographie :

Cette œuvre sera incluse dans le catalogue raisonné des peintures et pastels de Ker-Xavier Roussel actuellement en préparation par Monsieur Mathias Chivot

Un avis d'inclusion de Monsieur Mathias Chivot pour le Comité Ker-Xavier Roussel sera remis à l'acquéreur.

Cette œuvre appartient à une série que Ker-Xavier Roussel exécute autour des deux panneaux pour Ivan Morozov.

Oil on canvas; signed twice with the initials lower left
13.86 × 10.24 in.

2 500 - 3 500 €

209

Ker-Xavier ROUSSEL

1867-1944

Femme au bord de la rivière
circa 1897-1899

Pastel sur papier
Signé en bas à droite « KX Roussel »,
numéroté en bas à gauche « 93-10 »
47 × 70 cm

Bibliographie :

Cette œuvre sera incluse dans le catalogue raisonné des peintures et pastels de Ker-Xavier Roussel actuellement en préparation par Monsieur Mathias Chivot

Un avis d'inclusion de Monsieur Mathias Chivot pour le Comité Ker-Xavier Roussel sera remis à l'acquéreur.

Pastel on paper; signed lower right, numbered lower left
18.50 × 27.56 in.

3 000 - 5 000 €





210

Jan VERKADE

1868-1946

Paysage de Bretagne - circa 1892-1893

Gouache, aquarelle, encre et crayon
sur papier

Au verso

Étude de bretonne

Crayon

64 x 49 cm

L'authenticité de cette œuvre a été
confirmée par Madame Caroline Boyle-
Turner.

*Gouache, watercolor, ink and pencil on
paper; on the reverse, pencil*
25.20 x 19.29 in.

12 000 - 18 000 €

211

Suzanne VALADON

1865-1938

La coiffure - La toilette - 1905

Crayon noir, sanguine et craie blanche sur papier

Signé et daté en bas à droite

« Suzanne Valadon / 1905 »

29,50 × 25,60 cm

Provenance :

Collection particulière, France

Black pencil, red chalk and white chalk on paper; signed and dated lower right 11.61 × 10.08 in.

6 000 - 8 000 €

212

Suzanne VALADON

1865-1938

Jeune fille au tub - 1896

Crayon gras sur papier

Signé et daté en bas à droite

« Suzanne Valadon / 1896 »

51 × 40,50 cm

Exposition :

Martigny, Fondation Gianadda, *Suzanne*

Valadon, 1996, n°100, reproduit

Japon, Japon Art Life, *Utrillo et*

Valadon, 2000-2001, n°68, reproduit

p.150

Soft pencil on paper; signed and dated lower right

20.08 × 15.94 in.

8 000 - 12 000 €







213

Georges d' ESPAGNAT

1870-1950

Tanger et le Soko - 1904

Huile sur toile
Signée des initiales en bas à droite
« GdE »
80 × 65 cm

Provenance :
Atelier de l'artiste
Collection Bernard d'Espagnat
A l'actuel propriétaire par descendance

Exposition :
Paris, *Salon d'Automne*, 1904, n°461

Un certificat à la charge de l'acquéreur
pourra être délivré par Monsieur
Jean-Dominique Jacquemond.

*Oil on canvas; signed with the initials
lower right
31.50 × 25.59 in.*

6 000 - 8 000 €

214

Georges d' ESPAGNAT

1870-1950

Portrait - 1892

Huile sur toile
Signée des initiales et datée en bas à
droite « Gd'E / 1892. »
100 × 81 cm

Provenance :
Atelier de l'artiste
Collection Bernard d'Espagnat
A l'actuel propriétaire par descendance

Exposition :
Paris, Grand Palais, *Exposition
rétrospective d'Espagnat*, 1926 (selon
une étiquette au dos)

Un certificat à la charge de l'acquéreur
pourra être délivré par Monsieur
Jean-Dominique Jacquemond.

*Oil on canvas; signed with the initials
and dated lower right
39.37 × 31.89 in.*

3 000 - 5 000 €





215

Georges d'ESPAGNAT

1870-1950

L'Enfant au chat - 1898

Huile sur toile

Signée des initiales en bas à droite

« gdE »

73 x 92 cm

Provenance :

Atelier de l'artiste

Collection Bernard d'Espagnat

A l'actuel propriétaire par descendance

Bibliographie :

B. d'Espagnat, J-D. Jacquemond, *Georges d'Espagnat*, la Bibliothèque des Arts, Paris 1990, reproduit en couleur p.17

Un certificat à la charge de l'acquéreur
pourra être délivré par Monsieur
Jean-Dominique Jacquemond.

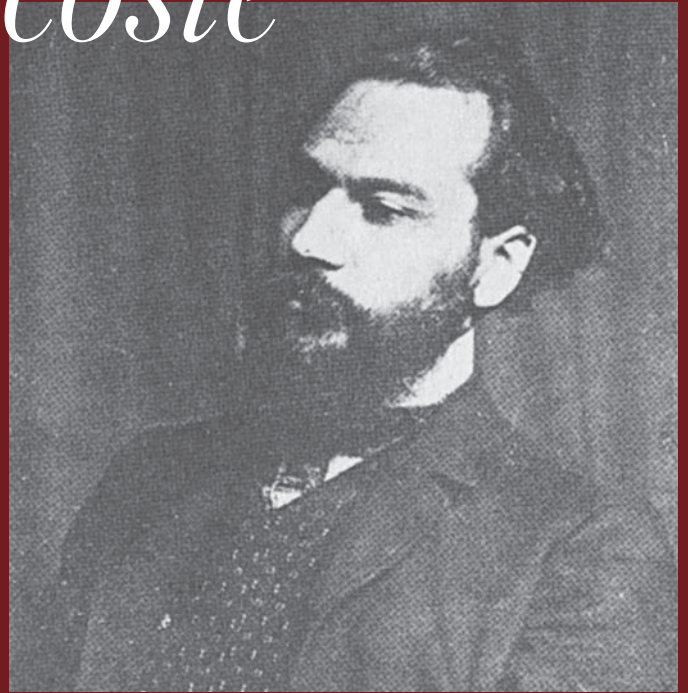
Oil on canvas; signed with the initials

lower right

28.74 x 36.22 in.

12 000 - 18 000 €

Ensemble d'œuvres de Charles Lacoste



Charles Lacoste, circa 1900

D. R.

Fr

Célébré en son temps par certains des plus grands artistes et collectionneurs, oublié puis redécouvert, Charles Lacoste reste enveloppé d'une aura mystérieuse. Autodidacte exigeant et cultivé, sensible aux influences les plus contemporaines mais farouchement indépendant, l'artiste refusa toujours de se laisser enfermer dans le carcan des préceptes réducteurs. D'origine bordelaise, il se lia adolescent au poète Francis Jammes qui, plus tard, lui offrit l'occasion de pénétrer les cercles intellectuels parisiens où il fréquentait entre autres figures André Gide et Stéphane Mallarmé. Le peintre est également vite remarqué par d'importants

collectionneurs qui prennent la suite de Gabriel Frizeau. Ce grand amateur d'art, féru d'art d'avant-garde et premier propriétaire du chef d'œuvre de Gauguin, *D'où venons-nous ? Que sommes-nous, où allons-nous ?* était lui aussi un ami d'enfance et fut sans doute son premier acheteur et soutien. L'œuvre séduisit également les Rouart et leur oncle Arthur Fontaine et Valloton proclama lui aussi sa fascination pour les paysages énigmatiques du peintre.

Admiré par les amateurs influents, respecté par ses pairs, son art chanté par les poètes, la renommée de Charles Lacoste resta pourtant modeste tout au long de sa carrière, comme si son

En

Charles Lacoste, who was acclaimed in his time by some of the greatest artists and collectors, forgotten and then rediscovered, remains swathed in a mysterious aura. Self-taught, demanding and cultivated, sensitive to the most contemporary influences but fiercely independent, the artist always refused to be restricted to simplistic tenets. Originally from Bordeaux, as a teenager, he became close to poet Francis Jammes who later brought him into the Parisian intellectual circles where he would rub shoulders with André Gide and Stéphane Mallarmé, amongst others. The painter was also rapidly noticed by important collectors who would follow on

from Gabriel Frizeau, the great art lover, who was passionate about avant-garde art and the first owner of Gauguin's masterpiece *D'où Venons-Nous ? Que Sommes-Nous, où Allons-Nous ?* was also a childhood friend and undoubtedly his first buyer and sponsor. The work also delighted the Rouart brothers and their uncle Arthur Fontaine. Valloton, too, proclaimed his fascination for Lacoste's enigmatic landscapes.

Admired by influential art lovers, respected by his peers, his art praised by poets, Charles Lacoste's renown would, however, remain modest throughout his career, as if his art should remain a hidden treasure, the secret of a



Charles Lacoste, La main d'ombre, 1896, huile sur toile, Musée d'Orsay, Paris

D. R.

Fr

art devait rester un trésor caché, un secret d'initié.

Une des explications réside sans doute dans la singularité même de l'œuvre de l'artiste et sa personnalité atypique. Dans les années 1890, son travail résolument avant-gardiste de stylisation loin des acquis de l'impressionnisme bien installé le rapprochait évidemment des Nabis, mais il en rejeta les mythes et les dogmes. Le créateur érudit s'attacha à éviter l'intellectualisation, pour laisser son pinceau saisir la poésie simple d'une rue ombragée, la douce vibration d'une brume mélancolique sur le bassin d'Arcachon ou l'inattendue féerie d'une nuit enflammée par la

modernité des éclairages urbains. Sa manière évolua fortement après 1900 avec notamment des vues parisiennes où les paysages urbains devinrent alors sur les toiles du maître, les portraits idéaux d'une ville étrangement lumineuse.

L'ensemble exceptionnel présenté dans ce catalogue témoigne de cet équilibre miraculeux entre la radicalité du travail de composition du peintre, la subtile douceur des coloris et la fascinante simplicité mystérieuse qui se dégage de ces peintures. Le peintre poète nous dévoile des rêves familiers de paysages et de figures habitant comme leur créateur « le pays de la discrète harmonie ».

En

privileged few.

One of the explanations for this is undoubtedly the originality of the artist's work and his atypical personality. In the 1890s, his resolutely avant-garde stylisation work that was a far cry from the foundations of well-established impressionism obviously lead to parallels being drawn between his work and the Nabis; but he rejected the myths and dogma surrounding them. The erudite creator aimed to avoid intellectualisation. He aspired to allow his brush to grasp the simple poetry of a shady street, the sweet vibration of melancholic mist over Arcachon Bay, or the unexpected magic of a night set afire by the modernity of urban

lighting. His methods evolved significantly after 1900, in particular, with paintings of Paris where, on the master's canvases, the urban landscapes became the idealised portraits of a strangely luminous city.

The exceptional ensemble presented here in this catalogue is a testimony to that miraculous balance between the radical nature of his composition work as a painter, the subtle softness of his colours, and the mysterious fascinating simplicity that his paintings radiate. The painter-poet unveils familiar dreams of landscapes and figures that, like their creator, inhabit « the country of discreet harmony ».

216

Charles LACOSTE

1870-1959

Port, navires et immeubles - mars 1893

Huile sur carton

Signé en bas à gauche « C. Lacoste »,
daté et situé en bas à droite
« Bordeaux 20 mars 1893 »
24,30 × 37,50 cm

Exposition :

Paris, Mairie du XVI^e arrondissement,
Beauvais, Musée départemental de
l'Oise, Bordeaux, Galerie des Beaux-
Arts, *Charles Lacoste*, avril-novembre
1985, n°4, reproduit en noir et blanc
p.48 et 90

New York, Wildenstein, *Charles Lacoste*
- *A forgotten Nabi*, janvier-mars 2002,
n°9, reproduit en couleur

Bibliographie :

F.Chappey, *L'œuvre de Charles Lacoste*
(1870-1959), n° 194 p.99, reproduit
fig.539

*Oil on cardboard; signed lower left,
dated lower right, dated on the reverse*
9.57 × 14.76 in.

6 000 - 8 000 €

217

Charles LACOSTE

1870-1959

Voiliers à Arcachon - 1891

Huile sur papier marouflé sur toile

Signé, daté et situé en bas à
droite « Arcachon 25 juillet 1891 /
C.Lacoste »
29,50 × 46,80 cm

Exposition :

Paris, Mairie du XVI^e arrondissement,
Beauvais, Musée départemental de
l'Oise, Bordeaux, Galerie des Beaux-
Arts, *Charles Lacoste*, avril-novembre
1985, n°4, reproduit en noir et blanc
p.48 et 90

New York, Wildenstein, *Charles Lacoste*
- *A forgotten Nabi*, janvier-mars 2002,
n°7, reproduit en couleur

Bibliographie :

F.Chappey, *L'œuvre de Charles Lacoste*
(1870-1959), n° 142 p.91, reproduit
fig.187

*Oil on paper laid down on canvas;
signed, dated and located lower right*
11.61 × 18.43 in.

8 000 - 12 000 €





218

Charles LACOSTE

1870-1959

Rue ombragée de Castelmayran - 1894

Huile sur toile

Signée et datée en bas à droite « Ch Lacoste 1894 »

30 × 46 cm

Exposition :

Paris, Mairie du XVI^e arrondissement, Beauvais, Musée départemental de l'Oise, Bordeaux, Galerie des Beaux-Arts, Charles Lacoste, avril-novembre 1985, n°14, reproduit en couleur p.55, reproduit en noir et blanc p.96
New York, Wildenstein, Charles Lacoste - A forgotten Nabi, janvier-mars 2002, n°12, reproduit en couleur

Bibliographie :

F.Chapppy, L'œuvre de Charles Lacoste (1870-1959), n° 142 p.91, reproduit fig.187

Oil on canvas; signed and dated lower right

11.81 × 18.11 in.

6 000 - 8 000 €

219

Charles LACOSTE

1870-1959

La lumière au zénith. Nuit de Noël

1898

Huile sur carton

Signé et daté en bas à gauche « Charles Lacoste /1898 »

43 × 54 cm

Exposition :

Paris, Galerie Druet, Exposition Charles Lacoste, janvier 1905
New York, Wildenstein, Charles Lacoste - A forgotten Nabi, janvier-mars 2002, n°22, reproduit en couleur

Bibliographie :

F.Chapppy, L'œuvre de Charles Lacoste (1870-1959), n° 342 p.125, reproduit fig.240

Oil on cardboard; signed and dated lower left

16.93 × 21.26 in.

12 000 - 18 000 €





220

Charles LACOSTE

1870-1959

Nuit, bassin et lumières - 1904

Huile sur carton

Signé et daté en bas à gauche,
« Charles Lacoste 1904 », daté et situé
au dos, « Paris. Décembre 1904 »
22 x 27 cm

Exposition :

New York, Wildenstein, *Charles Lacoste*
- *A forgotten Nabi*, janvier-mars 2002,
n°34, reproduit en couleur

Bibliographie :

F.Chappey, *L'œuvre de Charles Lacoste*
(1870-1959), n° 458 p.147, reproduit
fig.352

*Oil on cardboard; signed and dated lower
left; dated and located on the reverse
8.66 x 10.63 in.*

5 000 - 7 000 €

221

Charles LACOSTE

1870-1959

**Femme solitaire dans un jardin public
la nuit - 1904**

Huile sur carton

Signé et daté en bas à droite
« Charles Lacoste / 1904 »
46,50 x 64,50 cm

Exposition :

New York, Wildenstein, *Charles Lacoste*
- *A forgotten Nabi*, janvier-mars 2002,
n°35, reproduit en couleur

Bibliographie :

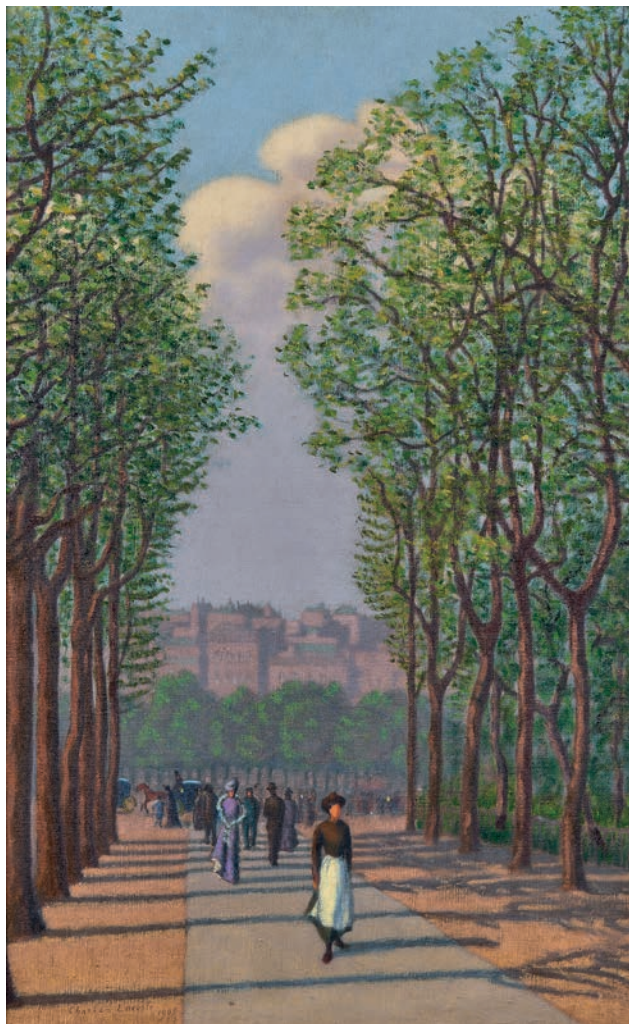
F.Chappey, *L'œuvre de Charles Lacoste*
(1870-1959), n° 465 p.148, reproduit
fig.458

*Oil on cardboard; signed and dated lower
right
18.31 x 25.39 in.*

8 000 - 12 000 €







222

Charles LACOSTE

1870-1959

Allée de jardin public et promeneurs
1905

Huile sur toile
Signée et datée en bas à gauche
« Charles Lacoste /1905 »
64 × 40,50 cm

Exposition :
New York, Wildenstein, *Charles Lacoste*
- *A forgotten Nabi*, janvier-mars 2002,
n°37, reproduit en couleur

Bibliographie :
F.Chappey, *L'œuvre de Charles Lacoste*
(1870-1959), n° 472 p.149, reproduit
fig.623

*Oil on canvas; signed and dated lower
left*
25.20 × 15.94 in.

5 000 - 7 000 €

223

Charles LACOSTE

1870-1959

Marronniers, boulevard Pasteur - 1908

Huile sur toile
Signée et datée en bas au centre
« Charles Lacoste /1908 »
60 × 92 cm

Bibliographie :
F.Chappey, *L'œuvre de Charles Lacoste*
(1870-1959), n° 516, reproduit fig.365

*Oil on canvas; signed and dated lower
center*
23.62 × 36.22 in.

5 000 - 7 000 €





224

Charles LACOSTE

1870-1959

Paris, le Pont Royal et la gare d'Orsay 1907

Huile sur toile

Signée et datée en bas à gauche

« Charles Lacoste 1907 », située au
dos « () Paris. Boulevard Raspail »
63,50 × 90,50 cm

Bibliographie :

F.Chappey, *L'œuvre de Charles Lacoste*
(1870-1959), n° 504 p.155, reproduit
fig.604

*Oil on canvas; signed and dated lower
left; located on the reverse*
25 × 35.63 in.

6 000 - 8 000 €



225

Jean Misceslas PESKÉ

1870-1949

Le laboureur près des grands arbres

Huile sur carton

Signé en bas à gauche « Peské. »

73,50 × 99,50 cm

Un certificat d'Hélène Guibert Peské, la fille de l'artiste, sera remis à l'acquéreur.

*Oil on cardboard; signed lower left
28.94 × 39.17 in.*

5 000 - 7 000 €

226

Paul-Émile LECOMTE

1877-1950

Bateaux à quai

Huile sur toile

Signée en bas à gauche

« Paul Émile Lecomte »

44 × 63 cm

*Oil on canvas; signed lower left
17.32 × 24.80 in.*

3 000 - 4 000 €





227

Charles CAMOIN

1879-1965

Bateaux ou Remorqueur et voilier dans le port de Saint-Tropez - circa 1928

Huile sur carton toilé
Signé et dédié en bas à droite
« à l'ami Bacqué / Ch Camoin »

Au verso
Étude de statue
Huile
37 × 45,40 cm

Provenance :
Collection Bacqué, Marseille
A l'actuel propriétaire par cessions
successives

*Oil on canvasboard; signed and dedicated
lower right; on the reverse, oil
14.57 × 17.87 in.*

8 000 - 12 000 €

○ 228

Aristide MAILLOL

1861-1944

Nu de dos - circa 1930

Sanguine sur papier contrecollé
sur carton
Signé du monogramme en bas à droite
« M »
31,30 × 21,20 cm

Provenance :

Galerie Druet, Paris, n°10454 (selon
une étiquette au dos)
A l'actuel propriétaire par cessions
successives

L'authenticité de cette œuvre a été
verbalement confirmée par Monsieur
Olivier Lorquin.

*Red chalk on paper laid down on
cardboard; signed with the monogram
lower right
12.32 × 8.35 in.*

3 000 - 4 000 €

229

Frantisek KUPKA

1871-1957

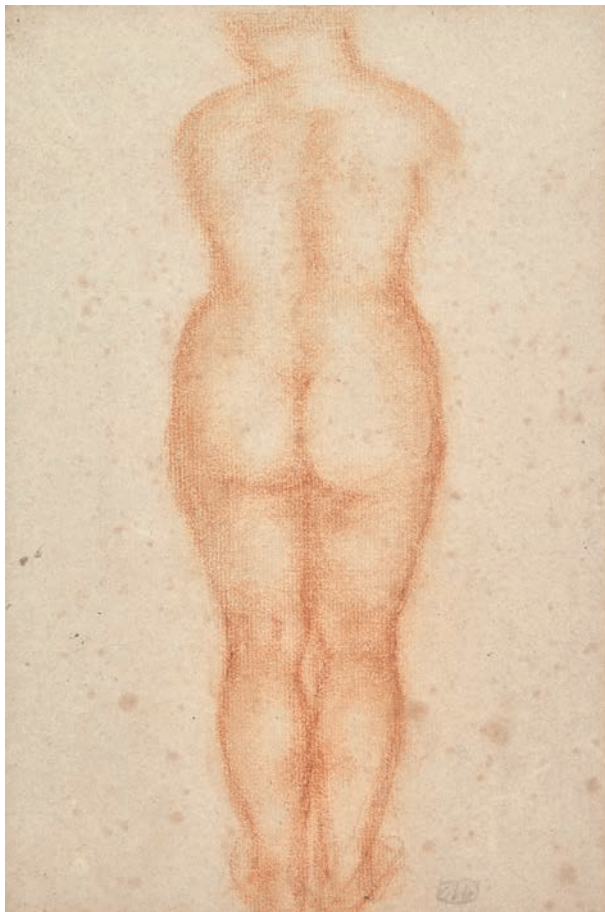
**Étude pour *L'Entêtement* ou
L'Idole noire - circa 1900-1903**

Crayon sur papier
Signé en bas à droite « Kupka »
37,50 × 28,30 cm

Un certificat de Monsieur Pierre Brullé
sera remis à l'acquéreur.

*Pencil on paper; signed lower right
14.76 × 11.14 in.*

8 000 - 12 000 €





230

Maurice de VLAMINCK

1876-1958

Ciel orageux en automne - circa 1950

Huile sur toile

Signée en bas à droite « VlamincK »

54 × 65 cm

Bibliographie :

Cette œuvre sera incluse dans le Catalogue raisonné digital de Maurice de VlamincK en préparation sous l'égide du Wildenstein Plattner Institute.

Un avis d'inclusion du Wildenstein Plattner Institute sera remis à l'acquéreur.

Oil on canvas; signed lower right

21.26 × 25.59 in.

30 000 - 40 000 €



231

Maurice de VLAMINCK

1876-1958

Pivoines et fleurs du jardin

Huile sur toile

Signée en bas à gauche « Vlamincck »

61 × 46 cm

Provenance :

Vente Paris, Christie's, 22 mai 2012,
lot 33

A l'actuel propriétaire par cessions
successives

Exposition :

Paris, Galerie Bernheim-Jeune, *Voici
des fruits, des fleurs, des feuilles
et des branches*, mai-juin 1957 (selon
une étiquette au dos)

Un avis d'inclusion du Wildenstein

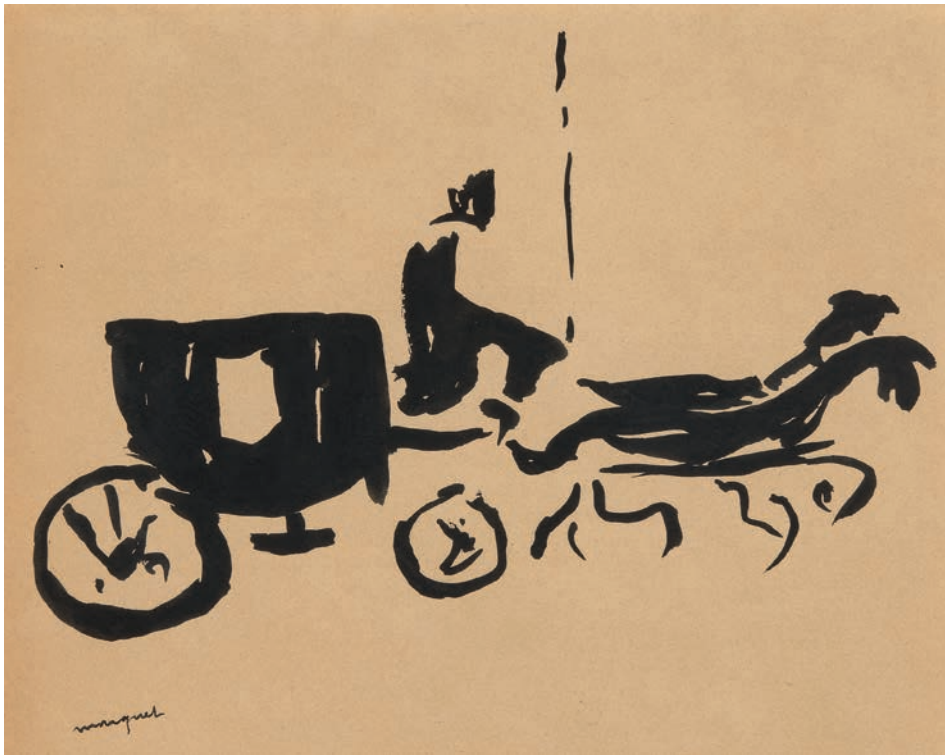
Institute sera remis à l'acquéreur.

Oil on canvas; signed lower left

24.02 × 18.11 in.

30 000 - 50 000 €





232

Albert MARQUET

1875-1947

Le fiacre

Encre sur papier

Signé en bas à gauche « marquet »
21,50 × 27 cm

Ink on paper; signed lower left
8.46 × 10.63 in.

2 000 - 3 000 €

233

Maurice de VLAMINCK

1876-1958

**Place normande, la promenade et
les cabines de bains**

Encre de Chine sur papier

Signé en bas à droite « vlamincK »
20,40 × 28 cm

Provenance :

Vente Paris, Hôtel Drouot, Me Francis
Briest, le 9 mars 1990

Vente Paris, Artcurial, 13 octobre
2011, lot 383

Acquis lors de cette vente par l'actuel
propriétaire

India ink on paper; signed lower right
8.03 × 11.02 in.

2 000 - 3 000 €





○ 234

Emil NOLDE

1867-1956

Paysage de montagne - 1922

Lavis d'encre et fusain sur papier
Signé et daté en bas à droite « Emil
Nolde/22. »
51 × 67,50 cm

*Ink wash and charcoal on paper; signed
and dated lower right
20.08 × 26.57 in.*

6 000 - 8 000 €



235

Paul-Elie GERNEZ

1888-1948

Nu de dos au chat noir - 1924

Huile sur toile

Signée et datée en bas à droite « Gernez 1924 »
98 × 79 cm

Provenance :

Collection particulière, Paris
À l'actuel propriétaire par descendance

Bibliographie :

Cette œuvre est référencée dans les archives de Madame Anne Gernez-Le Bon sous le numéro PEO44.

Un certificat de Madame Anne Gernez-Le Bon sera remis à l'acquéreur.

*Oil on canvas; signed and dated lower right
38.58 × 31.10 in.*

3 000 - 5 000 €

236

Jean-Louis FORAIN

1852-1931

Scène d'atelier - circa 1910

Huile sur toile

Signée du monogramme en bas à droite
« f »
61 × 36 cm

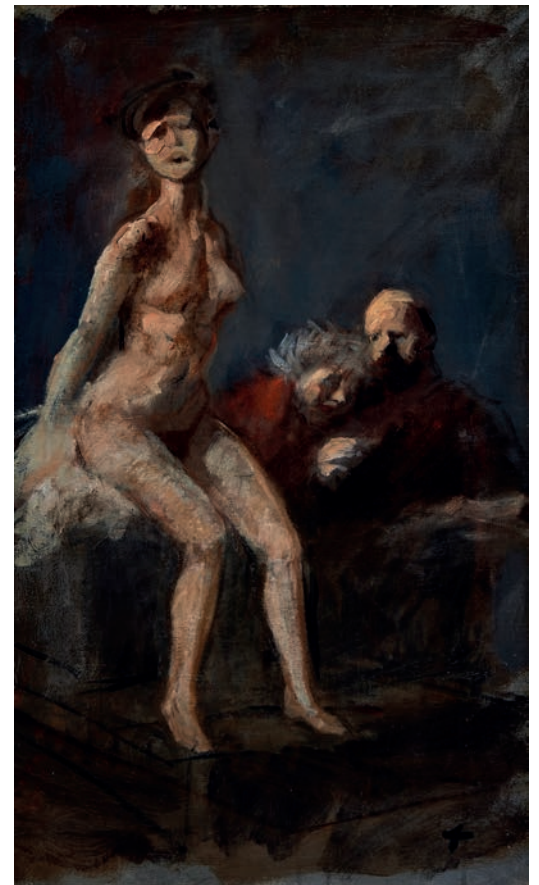
Provenance :

Vente Paris, Hôtel Drouot, 19 mars
1942, lot 52 (selon une étiquette au
dos)
Vente Londres, Christie's, 29 avril
2009, lot 7
Acquis lors de cette vente par l'actuel
propriétaire

Un certificat d'inclusion au catalogue
raisonné de l'œuvre de Jean-Louis Forain
en préparation par Madame Florence
Valdès-Forain sera remis à l'acquéreur.

*Oil on canvas; signed with the monogram
lower right
24.02 × 14.17 in.*

2 000 - 3 000 €



237

Jean Misceslas PESKÉ

1870-1949

Nu au bord de la rivière

Huile sur carton
Signé en bas à gauche « J Peské »
64 × 49,50 cm

Provenance :

Vente Paris, Me Boisgirard, 14 juin
2006, lot 101
Vente Londres, Sotheby's, 4 juin 2013,
lot 250
A l'actuel propriétaire par cessions
successives

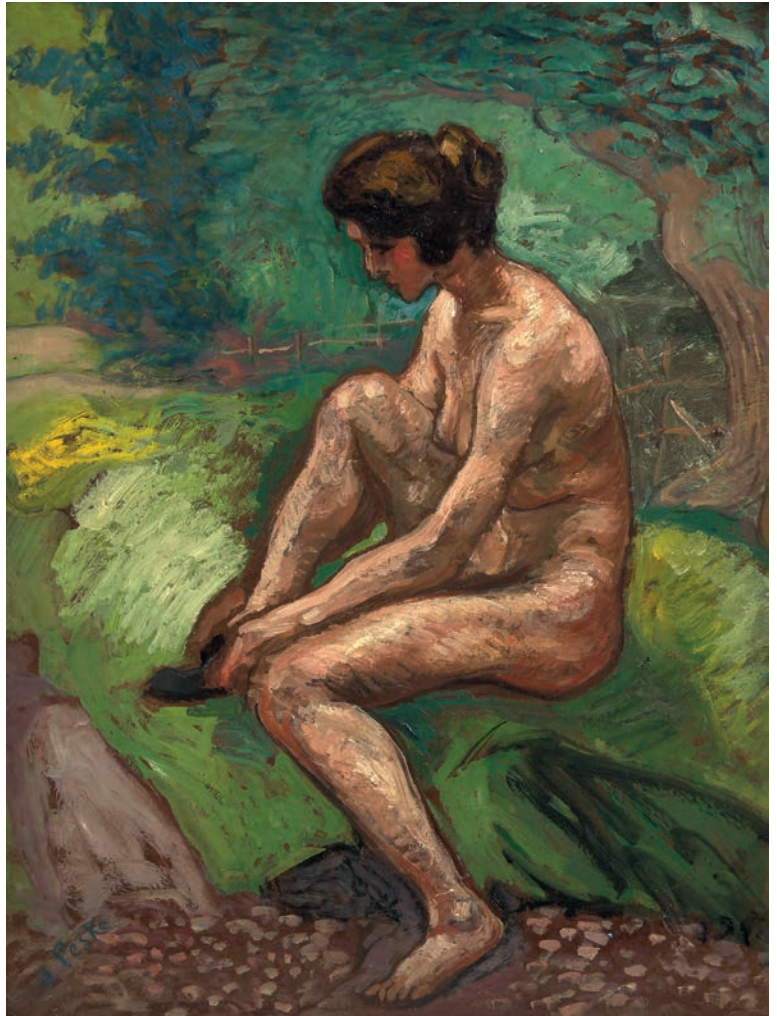
Exposition :

Kiev, Musée national d'art russe,
Jean Peské, dialogue de deux cultures,
septembre 2011, n°23 reproduit en
couverture et p.57

L'authenticité de cette œuvre a été
confirmée par Madame Anne-Cécile Martin.

Oil on cardboard; signed lower left
25.20 × 19.49 in.

5 000 - 7 000 €



238

Elie Anatole PAVIL

1873-1944

Nu

Huile sur toile
Signée en bas droite « E.A. Pavil »
73 × 60 cm

Provenance :

Vente Londres, MacDougall's, 27
novembre 2008, lot 124
Acquis lors de cette vente par l'actuel
propriétaire

Oil on canvas; signed lower right
28.74 × 23.62 in.

2 000 - 3 000 €

239

Elie Anatole PAVIL

1873-1944

Au bar

Huile sur toile
55 × 46 cm

Oil on canvas
21.65 × 18.11 in.

1 500 - 2 000 €



239

240

Roger BISSIÈRE

1886-1964

Buste de femme assise - circa 1927

Huile sur toile
Signée en bas à droite « BISSIERE »
41 × 33 cm

Provenance :
Vente Londres, Christie's, 7 octobre
2004, lot 739
Galerie Aalders, La Garde Freinet
A l'actuel propriétaire par cessions
successives

Bibliographie :
I. Bissière et V. Duval, *Bissière,*
catalogue raisonné 1886-1939, Ides
et Calendes, Neuchâtel, 2001, n°572,
reproduit en noir et blanc p.201

Oil on canvas; signed lower right
16.14 × 12.99 in.

1 000 - 1 500 €



240

241

Vera ROCKLINE

1896-1938

Le modèle nu au bracelet vert
circa 1930

Huile sur toile
Signée en bas à droite
« Vera Rockline »
92 × 65 cm

Provenance :
Vente Paris, Me Osenat, 13 novembre
2016, lot 134
A l'actuel propriétaire par cessions
successives

Exposition :
Paris, *Salon des Tuileries*, 1930

Bibliographie :
Cette œuvre sera incluse dans le
catalogue raisonné des œuvres de
l'artiste actuellement en préparation
par Monsieur Arthur Cavanna.

Une attestation d'inclusion de
Monsieur Arthur Cavanna sera remise à
l'acquéreur.

Oil on canvas; signed lower right
36.22 × 25.59 in.

18 000 - 25 000 €



242

Ivan Fedorovitch CHOULTSÉ

1877-1932

Le Parthénon après l'orage

Huile sur toile

Signée en bas à droite

« Iw.F.Choultsé »

65 × 81 cm

Provenance :

Collection particulière, France

À l'actuel propriétaire par descendance

Oil on canvas; signed lower right

25.59 × 31.89 in.

40 000 - 60 000 €





243

Maurice MENDJIZKY

1890-1951

Pont des Arts, Paris - 1947

Huile sur carton toilé
 Signé en bas à droite « MENDJIZKY »,
 titré et numéroté au dos « N°2. Pont
 des Arts, Paris »
 33 × 40 cm

Exposition :
 Paris, Galerie de l'Elysée, 1947

Un certificat de Madame Patricia
 Mendjisky sera remis à l'acquéreur.

*Oil on canvasboard; signed lower right
 12.99 × 15.75 in.*

2 000 - 3 000 €

244
Marie Vorobieff dite MAREVNA

1892-1984

Nature morte

Huile sur toile
 Signée en bas à gauche « MAREVNA »
 50 × 40 cm

*Oil on canvas; signed lower left
 19.69 × 15.75 in.*

2 500 - 3 500 €





245

Ivan Fedorovitch CHOULTSÉ

1877-1932

Forêt de Fontainebleau en automne - 1921

Huile sur toile

Signée en bas à droite « Iw. F. Choultse »,

contresignée, titrée et datée au dos

« Fôret de Fontainebleau / Juillet 1921 /

Iw. F. Choultse »

54 x 65 cm

Provenance :

Vente Paris, Me Mathias, 9 décembre 2016,

lot 80

A l'actuel propriétaire par cessions

successives

Oil on canvas; signed lower right; signed

again, titled and dated on the reverse

21.26 x 25.59 in.

15 000 - 25 000 €

246

Ismael de LA SERNA

1897-1968

Femme nue - 1938

Huile sur carton contrecollé sur
panneau
80,50 × 114,50 cm

Provenance :

Vente Madrid, Ansorena Subastas,
16 décembre 2017, lot 579
Acquis lors de cette vente par l'actuel
propriétaire

Bibliographie :

C.Rodriguez-Aguilera, *Ismael De La
Serna*, Éditions Cercle d'Art, Paris
1977, n° 664 p.299, reproduit en noir
et blanc p.256

Oil on cardboard laid down on panel
31.69 × 45.08 in.

5 000 - 7 000 €

247

Alexandre IACOVLEFF

1887-1938

Triton et Néréide, Capri - 1935

Huile sur toile
Signée, datée et située en bas à gauche
« Iacovleff / Capri 1935. »
71,50 × 53,50 cm

Provenance :

Vente New York, Sotheby's, 21 avril
2005, lot 242
Galerie Lefebvre, Paris
Vente Paris, Me Aguttes, 18 octobre
2010, lot 315
A l'actuel propriétaire par cessions
successives

Exposition :

Boston, Voses Galleries, *Memorial
Exhibition of the work of Alexandre
Iacovleff*, 1939
Boston, Vose Galleries, 1954, n°10925
New York, Tretyakov Art Gallery,
*Memorial Exhibition of the work of
Alexandre Iacovleff*, avril 1959, n°29

Un certificat de Madame Caroline Haardt
de la Baume sera remis à l'acquéreur.

*Oil on canvas; signed, dated and located
lower left*
28.15 × 21.06 in.

20 000 - 30 000 €





248

Léonard Tsuguharu FOUJITA

1886-1968

Mère et enfant - 1950

Encre et lavis d'encre de Chine sur papier
Signé, daté et situé en bas à gauche
« Foujita / 1950 / Paris »
22 × 16 cm

Bibliographie :

Cette œuvre sera incluse dans le volume 5 du Catalogue général raisonné actuellement en préparation par Madame Sylvie Buisson.

Un certificat de Madame Sylvie Buisson sera remis à l'acquéreur.

*Ink and India ink wash on paper; signed, dated and located lower left
8.66 × 6.30 in.*

30 000 - 40 000 €



249

Moïse KISLING

1891-1953

Le bateau - 1950

Crayon sur papier
45,30 × 29,30 cm

Bibliographie :

J.Kisling, *Kisling 1891-1953, Catalogue raisonné*, Vol.I, Jean Kisling, Turin, 1971, n°97, reproduit en noir et blanc p.296

Pencil on paper
17.83 × 11.54 in.

1 200 - 1 800 €

250

Moïse KISLING

1891-1953

Plat rond à décor de fleur - 1938

Faïence

Signé en bas au centre « Kisling », daté et numéroté au dos « 3/ 9-XI-1938 / ARTIGAS »

Diamètre : 35 cm

Bibliographie :

Cette œuvre sera incluse dans le tome IV et additif aux tomes I, II et III du catalogue raisonné actuellement en préparation par Monsieur Marc Ottavi.

Un certificat de Monsieur Marc Ottavi sera remis à l'acquéreur.

Ceramic plate; signed lower centre; dated and numbered on the reverse
Diameter: 13.77 in.

2 500 - 3 500 €





251

Eugène GABRITSCHESKY

1893-1979

Sans titre

Gouache et crayon sur calque

Signé des initiales en bas au centre « EG. »,
au verso cachet de la galerie Chave et numéro
5332

33 × 24,50 cm

Provenance :

Galerie Chave, Vence

Galerie Daniel Cordier, Paris (1962)

Collection Anne Tronche (acquis auprès
de cette dernière)

Vente Paris, Christie's, *Collection*

Anne Tronche, 3 juin 2019, lot 54

A l'actuel propriétaire par cessions
successives

L'authenticité de cette oeuvre a été
confirmée par Madame Madeleine Chave.

*Gouache and pencil on tracing paper; signed
with the initials lower center, on the reverse
stamp of the Galerie Chave and number 5332
12.99 × 9.65 in.*

1 000 - 1 500 €



252

Youla CHAPOVAL

1919-1951

Sans titre (Bouquet aux deux glaïeuls
rouge et blanc) - 1944

Huile sur toile

Signée en bas à droite « Chapoval »
81 × 60 cm

Provenance :

Atelier de l'artiste
Ancienne collection Bella Chapoval-
Moisesco, soeur de l'artiste
Collection Monsieur et Madame Moisset,
France
Vente Paris, Tajan, 15 décembre 2010,
lot 63
A l'actuel propriétaire par cessions
successives

Bibliographie :

E. & M-L Moisset, *Chapoval, Catalogue
raisonné de l'œuvre peint*, Les Editions
de l'Amateur, Paris, 2015, n°38, p.104,
reproduit en couleur p.105

Oil on canvas; signed lower right
31.89 × 23.62 in.

3 000 - 5 000 €





253

Francis SMITH

1881-1961

La rue - circa 1950-1960

Huile sur toile

Signée en bas à droite « Smith / Francis »,
contresignée et titrée au dos sur le
châssis « La rue / par F. SMITH »
27 x 22 cm

Provenance :

Collection Antoine Branducci
A l'actuel propriétaire par cessions
successives

L'authenticité de cette oeuvre a été
confirmée par Monsieur Jean Ménard.

*Oil on canvas; signed lower right; signed
again and titled on the stretcher
10.63 x 8.66 in.*

1 500 - 2 000 €

254

Juliette ROCHE

1884-1980

Dimanche - circa 1911

Huile sur toile

Signée des initiales en bas à gauche
« J.R. »
55 x 92 cm

Provenance :

Ancienne collection savoyarde
A l'actuel propriétaire par cessions
successives

*Oil on canvas; signed with initials
lower left
21.7 x 36.20 in.*

2 000 - 3 000 €



255

Jean Puni dit PUGNY

1892-1956

Paysage parisien au pont de métro
circa 1929-1930

Huile sur toile
Signée en bas à droite « Pougny »
46 × 61 cm

Provenance :

Ancienne collection Wazover, Paris
Jean-Pierre Versini-Campinchi, Paris
A l'actuel propriétaire par cessions
successives

Bibliographie :

H. Berninger, *Jean Pougny 1892-1956, Catalogue de l'œuvre Tome 2*, Editions Ernst Wasmuth, Tübingen, 1992, n°364, p.106-107, reproduit en noir et blanc p.107

*Oil on canvas; signed lower right
18.11 × 24.02 in.*

6 000 - 8 000 €



256

Mario TOZZI

1895-1979

Rue de Rennes, Paris
circa 1920-1925

Huile sur panneau
Signé en bas à gauche « M. Tozzi »,
contresigné et titré au dos « M. Tozzi
- Rue de Rennes - Paris »
18,70 × 24,20 cm

Provenance :

Vente Paris, Artcurial, Briest, Le
Fur, Poulain, F. Tajan, 30 octobre
2006, lot 342
Collection particulière, Londres
Vente Paris, Artcurial 31 mai 2017,
lot 88
Acquis lors de cette vente par l'actuel
propriétaire

*Oil on panel; signed lower left, signed
again and titled on the reverse
7.36 × 9.53 in.*

7 000 - 9 000 €





257

Eugène BERMAN

1899-1972

Nocturne - 1929

Huile sur toile

Signée et datée en bas à droite « E. Berman 1929 », contresignée, datée, titrée et située au dos « E Berman/ Paris 1929 / »Nocturne » »

65 × 54 cm

*Oil on canvas; signed and dated lower right; signed again, dated, titled and located on the reverse
25.59 × 21.26 in.*

1 500 - 2 000 €

258

Eugène BERMAN

1899-1972

Voiles et filets (Adriatique) - 1928

Huile sur carton toilé

Signé et daté en bas à droite « E Berman 1928 »; contresigné, daté, titré et situé au dos « E Berman / Paris 1928 / Voiles et filets (Adriatique) »

37,50 × 45,80 cm

*Oil on canvasboard; signed and dated lower right; signed again, dated, titled and located on the reverse
14.76 × 18.03 in.*

1 200 - 1 800 €



259

Eugène BERMAN

1899-1972

Les moines - circa 1931-1934

Huile sur toile

Signée des initiales et datée en bas à droite « E.B 1934 », contresignée, datée, titrée et située au dos

« E Berman/Padoue Moines 1931/

« Padoue » »

60 × 54 cm

Exposition :

Monaco, Salle d'Exposition du Quai Antoine 1^{er}, *La Russie inconnue, Art Russe de la première moitié du XX^e siècle*, juin - août 2015, n°348, reproduit en couleur p.404

Oil on canvas; signed with the initials and dated lower right; signed again, dated, titled and located on the reverse

23.62 × 21.26 in.

2 000 - 3 000 €



260

Eugène BERMAN

1899-1972

Les naufragés - 1929

Huile sur toile

Signée et datée en bas à droite

« E.Berman », contresignée, datée, titrée et située au dos « E Berman / Paris 1929/ Les Naufragés »

38 × 60,80 cm

Oil on canvas; signed and dated lower right; signed again, dated, titled and located on the reverse

1 500 - 2 000 €



261

Rodolphe T. BOSSHARD

1889-1960

La maison hantée - 1921

Huile sur toile

Signée et datée en bas à droite

« R Th Bosshard .21. », contresignée,

datée et titrée au dos

« RTh.Bosshard.21. / Maison hantée. II »

50 × 65 cm

Bibliographie :

Cette œuvre sera incluse au catalogue raisonné digital actuellement en préparation par Monsieur Philippe Clerc, sous le numéro D0535.

Oil on canvas; signed and dated lower right; signed again, dated and titled on the reverse

19.69 × 25.59 in.

4 000 - 6 000 €





262

Rodolphe T. BOSSHARD

1889-1960

Paysage (Voiliers sur la côte) - circa 1920

Huile sur carton
37,50 × 45,80 cm

Bibliographie :

Cette œuvre sera incluse au catalogue raisonné digital actuellement en préparation par Monsieur Philippe Clerc, sous le numéro D0536.

Oil on cardboard
14.76 × 18.03 in.

4 000 - 6 000 €



263

Rodolphe T. BOSSHARD

1889-1960

Femme assise - 1919

Huile sur panneau
 Signé et daté en bas à droite
 « R.Th.Bosshard 19. »
 41 × 32,60 cm

Bibliographie :
 Cette œuvre sera incluse au catalogue raisonné digital actuellement en préparation par Monsieur Philippe Clerc, sous le numéro D0534.

Oil on panel; signed and dated lower right
 16.14 × 12.83 in.

2 000 - 3 000 €

264

Rodolphe T. BOSSHARD

1889-1960

Les petits chevaux de bois - circa 1920

Huile sur panneau
 Signé et titré au dos « Bosshard / Les petits chevaux de bois »
 37 × 29,20 cm

Bibliographie :
 Cette œuvre sera incluse au catalogue raisonné digital actuellement en préparation par Monsieur Philippe Clerc, sous le numéro D0537.

Oil on panel; signed and titled on the reverse
 14.57 × 11.50 in.

2 000 - 3 000 €





265

Rodolphe T. BOSSHARD

1889-1960

Femme nue, allongée
circa 1920-1924

Huile sur carton
Signé et daté en bas à gauche
« RTh. Bosshard.20. »
44 × 61 cm

Bibliographie :

Cette œuvre sera incluse au catalogue raisonné digital actuellement en préparation par Monsieur Philippe Clerc, sous le numéro D0533.

Oil on cardboard; signed and dated lower left
17.32 × 24.02 in.

4 000 - 6 000 €

○ 266

André DERAÏN

1880-1954

Nature morte aux fruits - 1912

Huile sur toile

Signée au dos « a/Deraïn »

38 × 38 cm

Provenance :

Galerie Kahnweiler, Paris (photo
n°2072)

Mouradian-Vallotton, Paris

A l'actuel propriétaire par cessions
successives

Bibliographie :

M. Kellermann, *A. Deraïn: catalogue
raisonné de l'œuvre peint, volume I*,
Editions Galerie Schmit, Paris, 1999,
n°310, reproduit en noir et blanc p.189

Oil on canvas; signed lower right

14.96 × 14.96 in.

25 000 - 35 000 €



267

Jacques VILLON

1875-1963

Personnage cubiste - 1921

Huile sur toile

Signée et datée en bas à gauche

« Jacques Villon 21 », contresignée et

datée au dos « Jacques Villon / 21 »

24 × 16 cm

Provenance :

Galerie Jeanne Bucher, Paris

(selon une étiquette au dos)

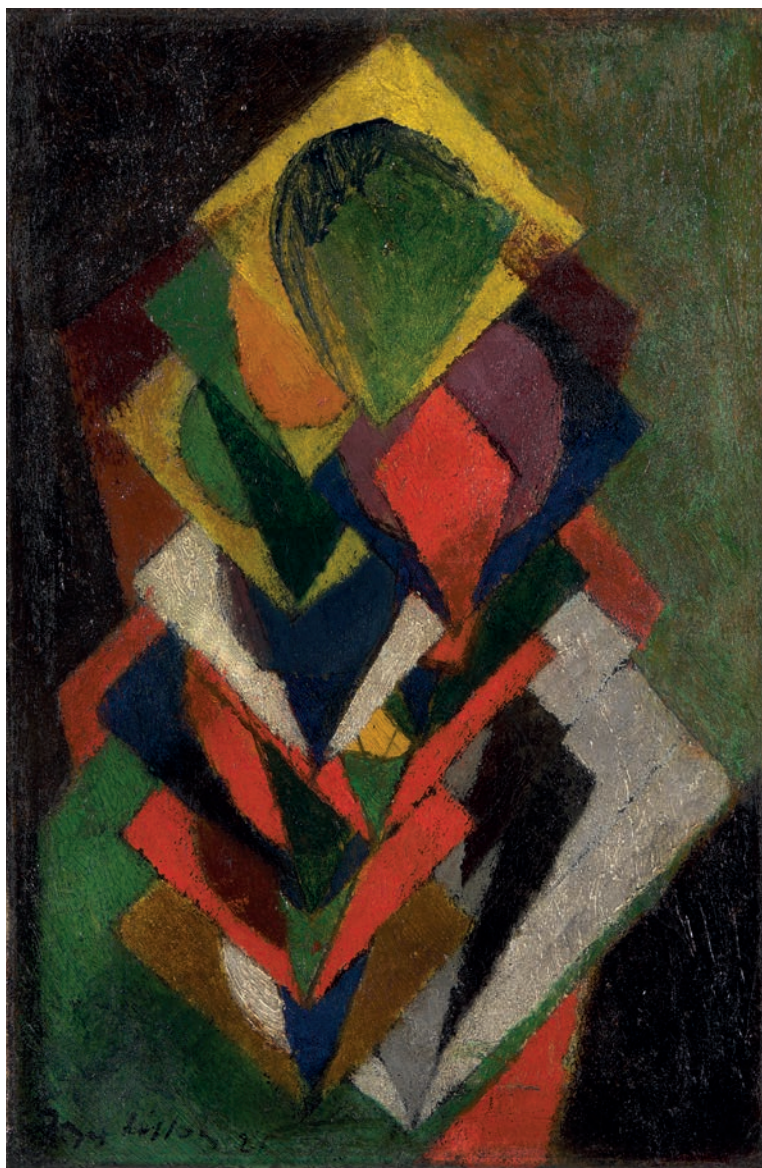
Oil on canvas; signed and dated lower

left; signed again and dated on the

reverse

9.45 × 6.30 in.

4 000 - 6 000 €



268

Jacques VILLON

1875-1963

Portrait de Raymond Duchamp-Villon circa 1911

Encre et lavis d'encre de Chine sur
calque

Signé en bas à droite « Jacques
Villon » et titré en bas à gauche
« portrait de DUCHAMP -/ - VILLON »

Composition : 17 × 11,50 cm

Feuille : 26 × 23,50 cm

Provenance :

Collection particulière, France

A l'actuel propriétaire par cessions
successives

L'authenticité de cette œuvre a été
confirmée par la Galerie Louis Carré & Cie,
Paris.

Ink and India ink wash on tracing paper;

signed lower right, titled lower left

Drawing: 6.69 × 4.33 in.

Sheet: 10.23 × 9.05 in.

7 000 - 9 000 €



Pablo PICASSO

1881-1973

**Guitare et compotier
sur une table carrée - 1922**

Gouache et encre sur carton d'invitation
de la Galerie Bernheim-Jeune
Signé en bas à droite « Picasso »,
daté au dos « 24 Decembre / 1922 »
16 × 11,80 cm

Provenance :

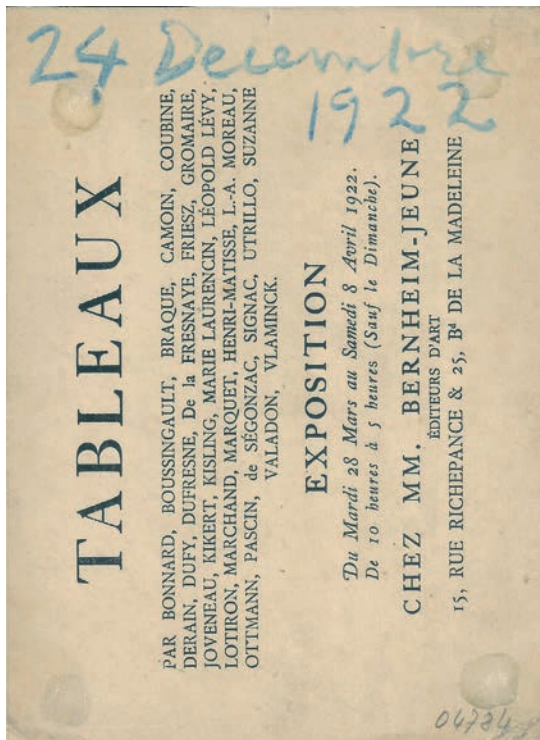
Galerie Simon, Paris (selon une
étiquette au dos, n°stock : 04784 ;
n°photo : 52283A)
Curt Valentin, New York (selon une
étiquette au dos)
Collection particulière, Bruxelles

Bibliographie :

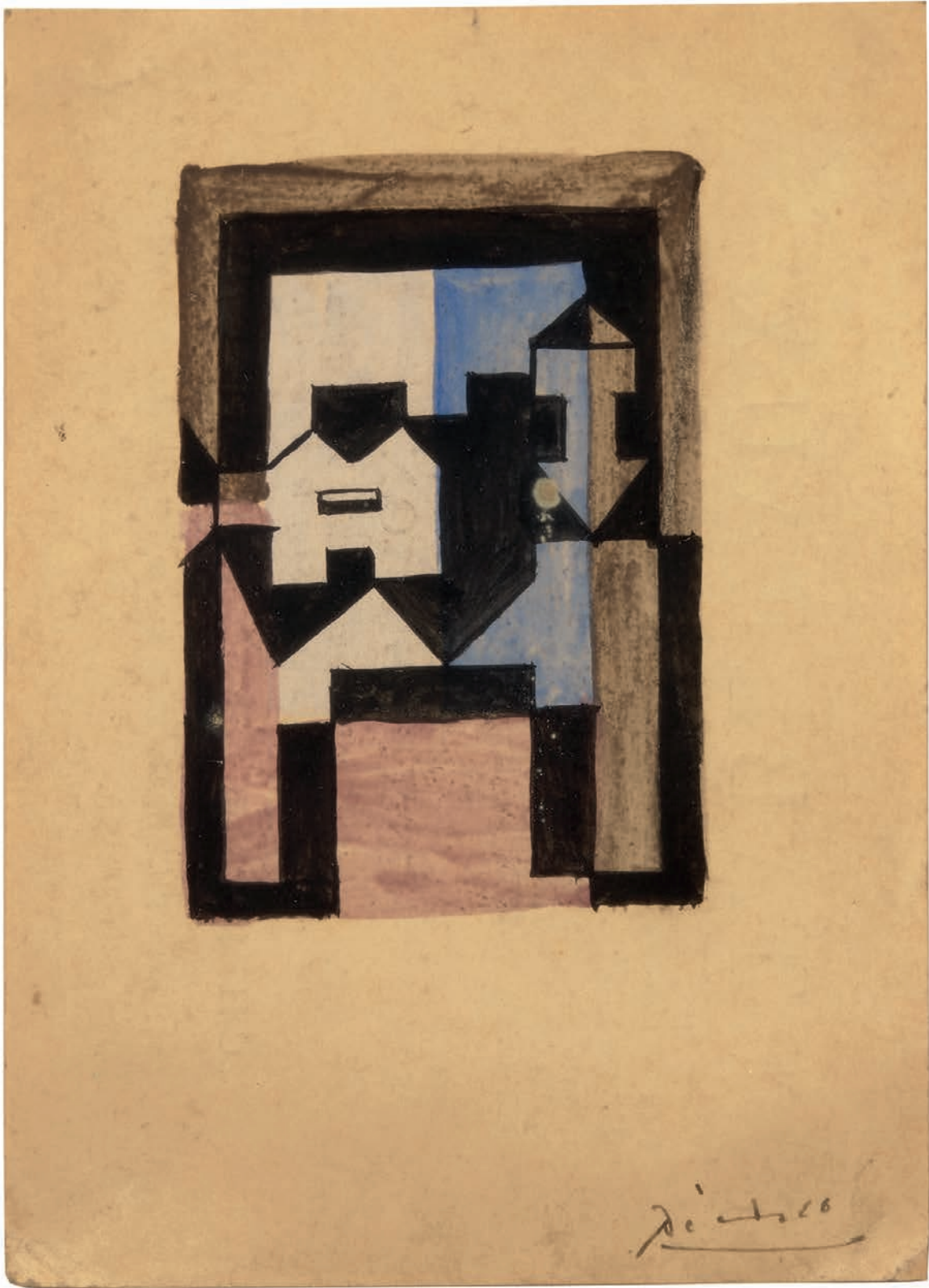
C. Zervos, M. Gagarine, *Pablo Picasso,
Catalogue raisonné, vol. 30, Supplément
aux années 1920-1922*, Ed. Cahiers d'Art,
Paris, 1975, n°420, reproduit en noir et
blanc pl. p.134
*The Picasso Project, Picasso's
Paintings, Watercolors, Drawings and
Sculpture, Neo Classicism II 1922-1924*,
Alan Wofsy, San Francisco 1996, n°22-
265, reproduit en noir et blanc p.92

*Gouache and ink on an invitation card of
the Galerie Bernheim-Jeune; signed lower
right, dated on the reverse*
6.30 × 4.65 in.

40 000 - 60 000 €



Dos de l'œuvre



○ 270

Frantisek KUPKA

1871-1957

Mécanique - circa 1925-1926

Aquarelle et encre sur papier
Signé en bas à droite « Kupka »,
cachets de la signature et de l'atelier
au dos « Kupka / Frank KUPKA/ 7, Rue
Lemaitre/ PUTEAUX (Seine) »
29 x 20 cm

Un certificat de Monsieur Pierre Brullé
sera remis à l'acquéreur.

*Watercolor and ink on paper; signed
lower right, stamped with the signature
and studio stamp on the reverse
11.42 x 7.87 in.*

15 000 - 20 000 €



271

Serge FÉRAT

1882-1958

Paysage cubiste à Meudon

Huile sur toile

Signée en bas à droite « S.FÉRAT »
80 × 60 cm

Exposition :

Monaco, Salle d'Exposition du Quai
Antoine Ier, *La Russie inconnue, Art
Russe de la première moitié du XX^e
siècle*, juin - août 2015, n°118 p.151,
reproduit en couleur p.150

Oil on canvas; signed lower right
31.50 × 23.62 in.

6 000 - 8 000 €

○ 272

André LHOTE

1885-1962

Lecture sur la terrasse de Mirmande 1948

Huile sur papier contrecollé
sur panneau

Signé en bas à gauche « A.LHOTE »
50 × 65 cm

Provenance :

Vente Stockholm, Stockholms
Auktionsverk, novembre 2007
Vente Bruxelles, Louiza Auktion &
associés, 15 décembre 2012, lot 129
A l'actuel propriétaire par cessions
successives

L'authenticité de cette œuvre a été
confirmée par Madame Dominique Bermann
Martin.

*Oil on paper laid down on panel; signed
lower left*
19.69 × 25.59 in.

20 000 - 30 000 €





273

Jean METZINGER

1883-1956

Passage à Sanary - 1942

Huile sur toile

Signée en bas à droite « Metzinger »

46 x 55 cm

Provenance :

Collection particulière, France

A l'actuel propriétaire par descendance

Exposition :

New York, Jean Metzinger (selon une

étiquette lacunaire des transports

Chenue au dos)

Bibliographie :

Cahiers d'Art volume XVI-XIX, 1940-

1944, Paris, 1944, reproduit p.227

Cette œuvre sera incluse au catalogue

raisonné actuellement en préparation

par le Comité Jean Metzinger.

Un certificat du Comité Jean Metzinger

(Marek Mielniczuk - Raphael Maket -

Marc Ottavi) sera remis à l'acquéreur.

Oil on canvas; signed lower right

18.11 x 21.65 in.

40 000 - 60 000 €



○ 274

Auguste HERBIN

1882-1960

Composition - 1938

Huile sur toile

Signée et datée en bas à droite

« herbin 38 »

56 × 55 cm

Provenance :

Galerie de l'Effort Moderne, Léonce

Rosenberg, Paris

Galerie Régis Dorval, Lille

Acquis auprès de cette dernière par

l'actuel propriétaire

Bibliographie :

G.Claissie, *Herbin - Catalogue raisonné*

de l'Œuvre peint, La Bibliothèque des

Arts, Paris, 1993, n°741, reproduit en

noir et blanc p.410

*Oil on canvas; signed and dated lower
right*

22.05 × 21.65 in.

25 000 - 35 000 €



○ 275

Albert GLEIZES

1881-1953

Au Palais - 1942

Gouache sur papier marouflé sur toile

Signé et daté en bas à droite

« algleizes 42 »

59 × 44 cm

Provenance :

Galerie Rousseau, Paris

Vente Londres, Sotheby's, 3 juillet

1968, lot 334

Collection particulière, Rhode Island

Vente Paris, Me Aguttes, 29 avril

2011, lot 181

Galerie Mayoral, Barcelone, acquis en

2011

Vente Jerusalem, Matsart, 2 juillet

2013, lot 376

A l'actuel propriétaire par cessions

successives

Exposition :

Providence, Rhode Island, Rhode Island

School of Design Museum of Art, 1900

to Now: Modern art from Rhode Island

Collections, janvier-mai 1986 (selon

une étiquette au dos)

Bibliographie :

A.Varichon, *Albert Gleizes, catalogue*

raisonné, volume II, Fondation Albert

Gleizes, Somogy Editions d'Art, Paris

1998, n° 1701, reproduit en noir et

blanc p.552

Gouache on paper laid down on canvas;

signed and dated lower right

23.23 × 17.32 in.

10 000 - 15 000 €





276

André BEAUDIN

1895-1979

Les arbres blancs - 1942

Huile sur toile

Signée et datée en bas vers la gauche

« A.Beaudin 1942. »

46 × 33 cm

Provenance :

Galerie Louise Leiris (selon une étiquette au dos déchirée)

Oil on canvas; signed and dated lower left

18.11 × 12.99 in.

1 000 - 1 500 €

277

André BEAUDIN

1895-1979

Le bouquet - 1942

Huile sur toile

Signée et datée en bas à gauche

« 1942 / A. Beaudin. »

45,80 × 37,80 cm

Oil on canvas; signed and dated lower left

18.03 × 14.88 in.

1 000 - 1 500 €





278

Francisco BORES

1898-1972

Toile bleue - 1933

Huile sur toile

Signée et datée en bas à gauche

« Borès 33 »

53 x 44 cm

Provenance :

Galerie Vavin-Raspail, Paris

Collection Max Eichenberger, Suisse

A l'actuel propriétaire par cessions successives

Exposition :

Paris, Galerie Vavin-Raspail, 1933

Paris, Musée d'art moderne de la ville

de Paris, *De Greco à Picasso : cinq*

siècles d'art espagnol, octobre 1987 -

janvier 1988, n°76, reproduit en

couleur p.131

Madrid, CARS, *El siglo de Picasso*,

1988, n°72, reproduit en couleur p.126

Bibliographie :

H.Dechanet, *Francisco Bores, Catalogue*

raisonné, peinture 1917-1944 Tome

I, Museo Nacional Centro de Arte

Reina Sofia, Madrid, 2003, n°1933/19,

reproduit en couleur p.217

Oil on canvas; signed and dated lower left

20.87 x 17.32 in.

4 000 - 6 000 €



279

Francisco BORES

1898-1972

Nature morte - 1927

Huile sur toile
Signée et datée en haut à droite
« Borès / 27 »
46 x 55 cm

Oil on canvas; signed and dated upper right
18.11 x 21.65 in.

2 000 - 3 000 €

280

Francisco BORES

1898-1972

Composition - 1970

Gouache sur papier
Signée et datée en bas à gauche
« Bores 70 »
49 x 64 cm

Provenance :
Galerie Framond, Paris
A l'actuel propriétaire par cessions successives

Gouache on paper; signed and dated lower left
19.29 x 25.20 in.

1 000 - 1 500 €



281

Francisco BORES

1898-1972

Nature morte aux citrons - 1960

Gouache sur papier
Signée et datée en bas à droite
« Bores 60 »
49 x 64 cm

Provenance :
Galerie Framond, Paris
A l'actuel propriétaire par cessions successives

Gouache on paper; signed and dated lower right
19.29 x 25.20 in.

1 000 - 1 500 €





282

Francisco BORES

1898-1972

Danae - 1966

Huile sur toile

Signée et datée en bas à gauche

« Bores 66 », titré au dos « Danae »

60 x 73 cm

Provenance :

Galerie Villand et Gallanis, Paris (1967)

A l'actuel propriétaire par cessions
successives

Exposition :

Milan, Galleria Pagani, 1967

Bibliographie :

H. Dechanet Bores, *Francisco Bores:*
Catalogue Raisonné de l'Œuvre Peint,
Madrid, Museo Nacional Centro de Reina
Sofia, 2003, Tome II, no.1966/9,
reproduit en couleur p.508

Oil on canvas; signed and dated lower left;

titled on the reverse

23.62 x 28.74 in.

5 000 - 7 000 €



283

Charles LAPICQUE

1898-1988

Les isolateurs ou Éléments de transformateur 1926-1927

Huile sur toile

Signée en haut à droite « Lapicque »
80,50 × 53,50 cm

Provenance :

Collection Pierre Chareau

Exposition :

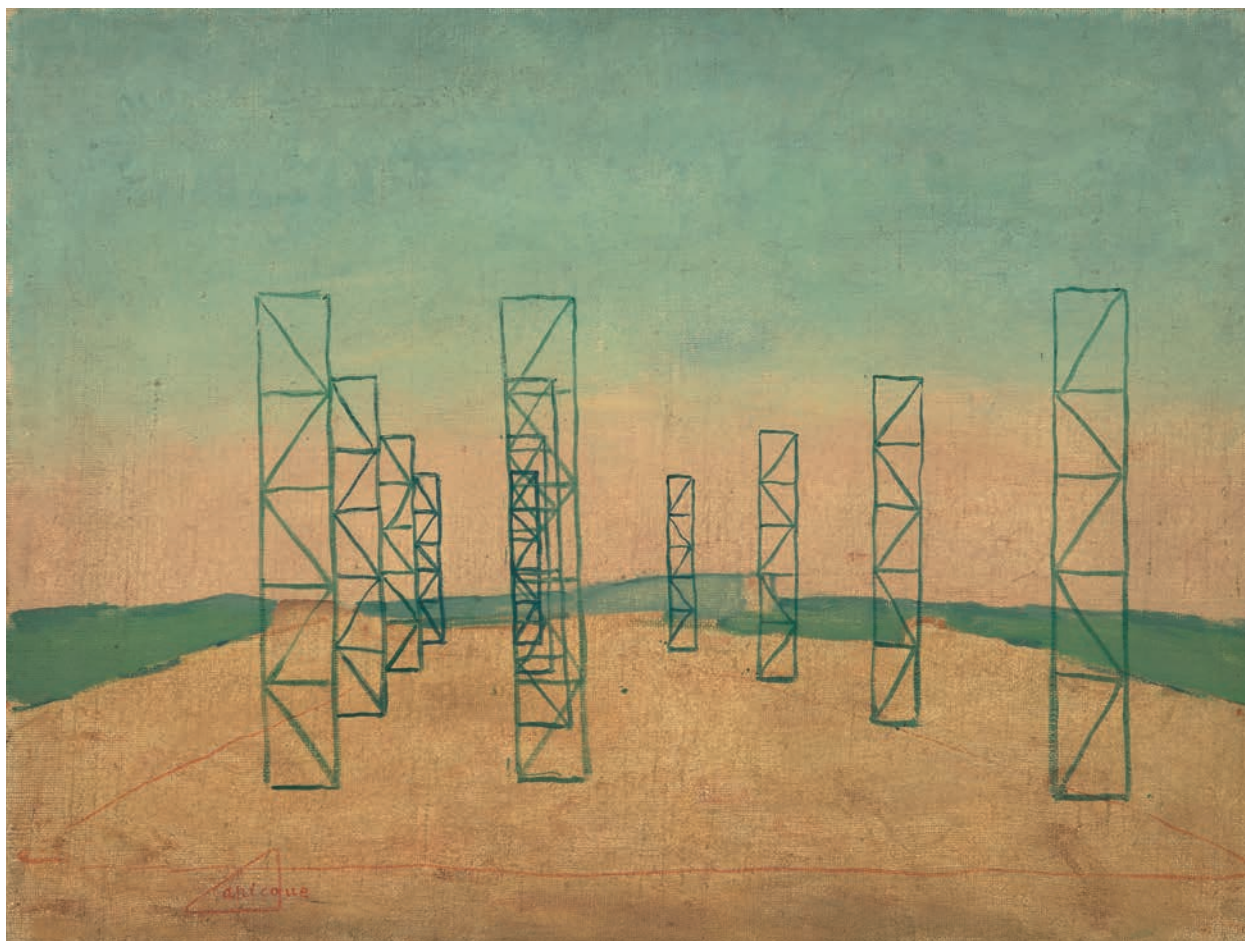
Paris, Musée de La Poste, *Charles Lapicque (1898-1988) - Une rétrospective*, avril-septembre 2008, p.19, reproduit en couleur p.18 (titré *Éléments de transformateur*, daté 1926)

Bibliographie :

B.Balanci, *Charles Lapicque, Catalogue raisonné de l'œuvre peint et de la sculpture*, Editions Mayer, Paris, 1972, n°19, reproduit en noir et blanc (non paginé, titré *Les isolateurs*, daté 1927, dimensions erronées)

Oil on canvas; signed upper right
31.69 × 21.06 in.

3 000 - 4 000 €



284

Charles LAPICQUE

1898-1988

Constructions métalliques - 1927

Huile sur toile

Signée en bas à gauche « Lapicque »

60 × 81 cm

Exposition :

Paris, Musée de La Poste, *Charles Lapicque (1898-1988) - Une rétrospective*, avril-septembre 2008, reproduit en couleur p.19

Issoudun, Musée de l'Hospice Saint-Roch, Colmar, Musée d'Unterlinden, Les Sables d'Olonne, Musée de l'Abbaye de Sainte-Croix, *Charles Lapicque - Le dérangeur*, mars 2009-avril 2010, reproduit en couleur p.201

L'authenticité de cette œuvre a été verbalement confirmée par Monsieur Marc Métayer.

*Oil on canvas; signed lower left
23.62 × 31.89 in.*

3 000 - 4 000 €



285

Charles LAPICQUE

1898-1988

Nature morte au flacon de cristal 1929

Huile sur toile

Signée en bas vers la droite

« Lapicque »

65 × 92 cm

Exposition :

Berne, Kunsthalle, *Charles Lapicque*,
mars-avril 1962

Munich, Städtische Galerie, mai-juin
1962, reproduit

Grenoble, Musée, *Lapicque*, juin-août
1962, reproduit

Le Havre, Musée-maison de la Culture,
Charles Lapicque : peintures, octobre
1962

Paris, Musée national d'art moderne,
Lapicque, mai-juin 1967

Bibliographie :

J.Lescure, *Lapicque*, Flammarion,
Paris, 1956, reproduit en noir et
blanc p.24

B.Balanci, *Charles Lapicque, Catalogue
raisonné de l'œuvre peint et de la
sculpture*, Editions Mayer, Paris,
1972, n°633 reproduit en noir et blanc
(non paginé)

P.Bouchet, *Lapicque*, Editions Cercle
d'Art, Paris 2009, n°65, reproduit en
couleur (non paginé)

Oil on canvas; signed lower right

25.59 × 36.22 in.

3 000 - 4 000 €



286

Charles LAPICQUE

1898-1988

Les rubans ou Composition circa 1928

Huile sur toile

Signée en haut à droite « Lapicque »
71 × 100 cm

Exposition :

Paris, Musée de La Poste, *Charles Lapicque (1898-1988) - Une rétrospective*, avril-septembre 2008, p.19, reproduit en couleur p.18 (reproduit à l'envers, titré *Composition*)
Issoudun, Musée de l'Hospice Saint-Roch, Colmar, Musée d'Unterlinden, Les Sables d'Olonne, Musée de l'Abbaye de Sainte-Croix, *Charles Lapicque - Le dérangeur*, mars 2009-avril 2010, reproduit en couleur p.25 (reproduit à l'envers, titré *Composition*)

Bibliographie :

J.Lescure, *Lapicque*, Flammarion, Paris, 1956, reproduit en noir et blanc p.24 (titré *Les rubans*, dimensions erronées)
B.Balanci, *Charles Lapicque, Catalogue raisonné de l'œuvre peint et de la sculpture*, Editions Mayer, Paris, 1972, n°36 reproduit en noir et blanc (non paginé, titré *Les rubans*, dimensions erronées)

Oil on canvas; signed upper right
27.95 × 39.37 in.

4 000 - 6 000 €

287

Youla CHAPOVAL

1919-1951

Les poissons - 1947

Huile sur toile

Signée et datée en bas à droite

« Chapoval.1947 », datée et titrée au dos « 1947.7/ les poissons »

60 × 92 cm

Provenance :

Atelier de l'artiste

Ancienne collection Bella Chapoval-

Moisesco, soeur de l'artiste

Collection Monsieur et Madame Moisset,
France

Vente Paris, Me Cornette de Saint Cyr,
3 avril 2012, lot 366

A l'actuel propriétaire par cessions
successives

Bibliographie :

E. & M-L Moisset, *Chapoval, Catalogue raisonné de l'œuvre peint*, Les Editions de l'Amateur, Paris, 2015, n°249, reproduit en couleur p.197

*Oil on canvas; signed and dated lower right; dated and titled on the reverse
23.62 × 36.22 in.*

8 000 - 12 000 €





288

Youla CHAPOVAL

1919-1951

Sans titre (Composition brune II) - 1948

Huile sur toile

Cachet de la signature en bas à droite

« Chapoval »

60 × 81 cm

Provenance :

Galeria La Bussola, Turin

Vente Amsterdam, Sotheby's, 23 mai 1991,

lot 277

A l'actuel propriétaire par cessions
successives

Exposition :

Turin, Museo Civico, 1958, n°2

Bibliographie :

E. & M-L Moisset, *Chapoval, Catalogue
raisonné de l'œuvre peint*, Les Editions
de l'Amateur, Paris, 2015, n°315,
reproduit en couleur p.225

*Oil on canvas; stamped with the signature
lower right*

23.62 × 31.89 in.

10 000 - 15 000 €



289

Gustave BUCHET

1888-1963

Bateau - circa 1922-1925

Aquarelle sur papier
Signé en bas à gauche « G.BUCHET »
33 × 24 cm

L'authenticité de cette œuvre a été
verbalement confirmée par Monsieur
Pierre-Yves Gabus.

*Watercolor on paper; signed lower left
12.99 × 9.45 in.*

2 000 - 3 000 €

290

Gustave BUCHET

1888-1963

Figure - circa 1922-1925

Gouache et aquarelle sur papier
Signé en bas à droite « G.BUCHET »
31 × 22,50 cm

L'authenticité de cette œuvre a été
verbalement confirmée par Monsieur
Pierre-Yves Gabus.

*Gouache and watercolor on paper; signed
lower right
12.20 × 8.86 in.*

2 000 - 3 000 €



291

Gustave BUCHET

1888-1963

Découpage - circa 1922-1925

Aquarelle et gouache sur papier découpé
Signé en bas à droite « G.BUCHET »
33,60 × 29,80 cm

L'authenticité de cette œuvre a été
verbalement confirmée par Monsieur
Pierre-Yves Gabus.

*Watercolor and gouache on cut paper;
signed lower right
13.23 × 11.73 in.*

2 000 - 3 000 €





○ 292

Pierre TAL-COAT

1905-1985

Verrière - 1946

Huile sur toile

Signée en bas à droite « Talcoat »

73 × 60,20 cm

Provenance :

Vente Lille, Mercie & Cie, 5 novembre

2011, lot 62

Galerie Régis Dorval, Lille

A l'actuel propriétaire par cessions
successives

Bibliographie :

X. Demolon, *Catalogue Raisoné des
Peintures*, [www.webmuseo.com/ws/tal-
coat](http://www.webmuseo.com/ws/tal-coat), n°XD-1946-043, reproduit en
couleur chapitre 1940-1949, p.5/6

*Oil on canvas; signed lower right
28.74 × 23.70 in.*

4 000 - 6 000 €

293

Pablo PICASSO

1881-1973

Tête de Faune - 1956

Crayon sur page de garde de l'ouvrage de Roger Hauert et d'André Verdet « Les grands peintres Pablo Picasso »

Signé, daté en bas « Picasso / Cannes le 29.8.56 », dédié en haut « Pour Madame / Renée / Collin »

25,80 × 17,30 cm

Provenance :

Cadeau de l'artiste à Madame Renée

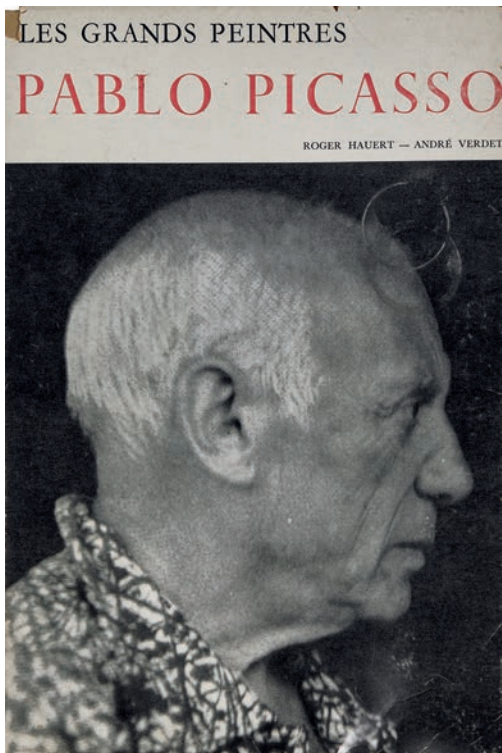
Colin

A l'actuel propriétaire par descendance

Pencil on paper; signed and dated at the bottom; dedicated at the top

10.16 × 6.81 in.

6 000 - 8 000 €



Pour Madame
Renée
Collin

25 ()
E. J. 3
Amund
) m ()

Picasso
29.8.56.

294

Fernand LÉGER

1881-1955

Nature morte à la cruche - 1948

Encre sur papier

Signé du monogramme et daté en bas à droite « F.L. 48 »

39 × 31 cm

Provenance :

Galerie Louise Leiris, Paris (Photo n°30017) selon une étiquette au dos
Collection Fernand C. Graindorge,
Belgique

Exposition :

Belgique, *Musées Louisiana & Lyngby*
(selon une étiquette au dos)

*Ink on paper; signed with the monogram
and dated lower right
15.35 × 12.20 in.*

30 000 - 40 000 €



○ 295

Fernand LÉGER

1881-1955

Composition aux fruits - 1952

Bronze à patine brune

Signé en bas à gauche « F. LÉGER » et numéroté et cachet du fondeur en bas à droite « 2/8 / CIRE / C.VALSUANI / PERDUE »

62 × 40 × 10 cm

Conçu en 1952, cet exemplaire fondu en 1960 dans une édition de huit exemplaires numérotés plus deux épreuves d'artiste

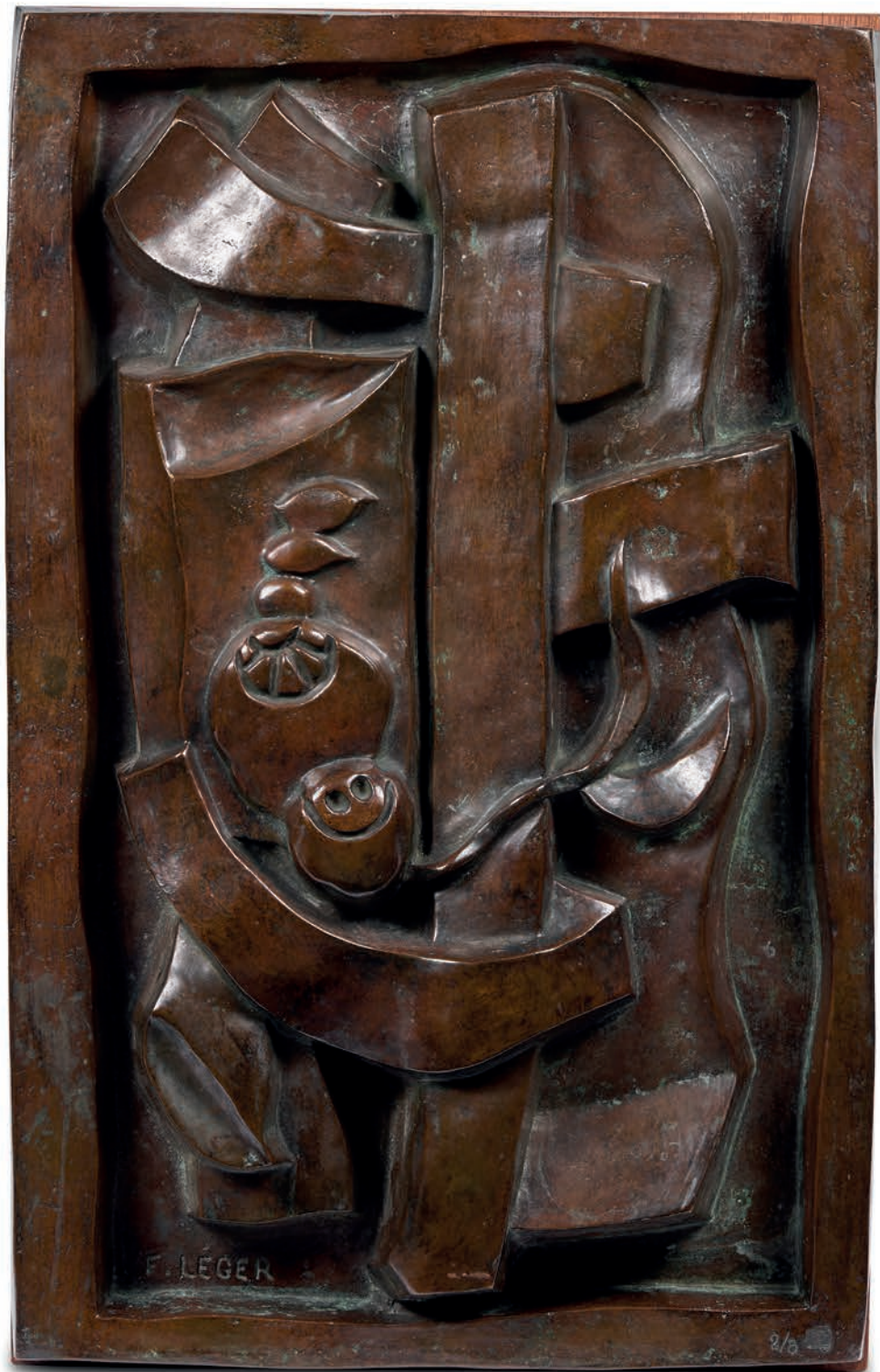
Bibliographie :

Marlborough Fine Art Ltd, Tokyo, catalogue de l'exposition *Eighteen Bronzes by Fernand Léger*, 1989-1990, reproduit p.41 (un autre exemplaire)

Composition aux fruits appartient à une série de dix-huit reliefs créés en plâtre par Fernand Léger entre 1950 et 1953 et fondus ultérieurement en bronze sous la supervision de Nadia Léger et Dina Vierny.

*Bronze with brown patina; signed lower left, numbered and stamped with the foundry mark lower right .
24.41 × 15.75 × 3.94 in.*

15 000 - 20 000 €



296

André MASSON

1896-1987

Sans titre - circa 1950

Encre de Chine sur papier
Signé en bas à gauche « andré Masson »
37,80 × 28 cm

India ink on paper; signed lower left
14.88 × 11.02 in.

1 200 - 1 800 €



297

Hans ARP

1887-1966

Découpage n°12
dit Couronne de serpents - 1960

Laiton doré
Signé et numéroté au dos « ARP / 5/5 »
44 × 44 cm

Provenance :

Dominion Gallery, Montréal
Collection particulière
Vente Versailles Enchères, 26 avril
2015, lot 164
Acquis lors de cette vente par l'actuel
propriétaire

Exposition :

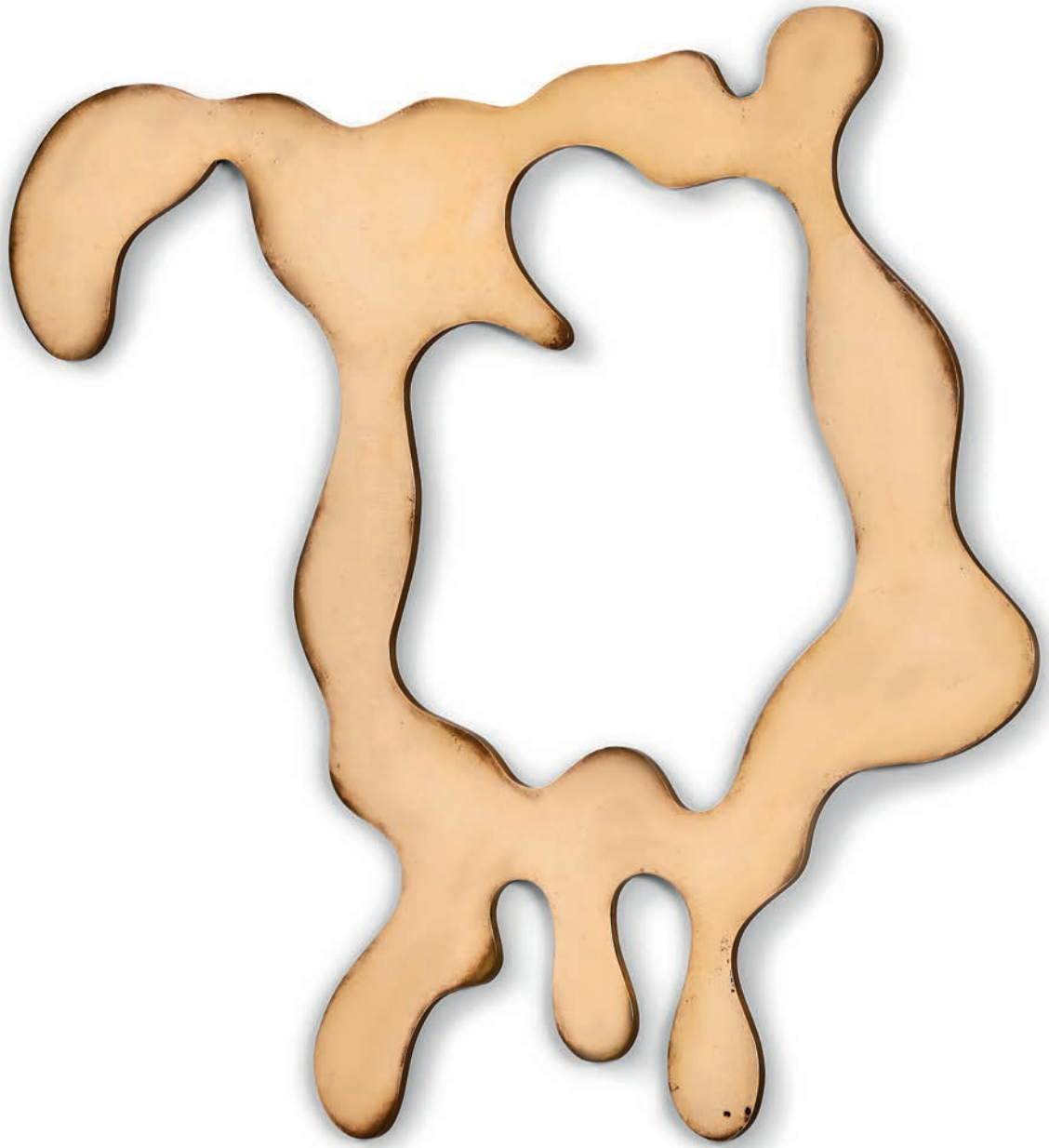
Paris, Musée national d'art moderne,
Arp, 1962, n°163 (un autre exemplaire)
Humblebaeck, Louisiana Museum, Jean Arp,
1962, n°120 (un autre exemplaire)
Bâle, Kunsthalle, Hans Arp, 1962,
n°123, (un autre exemplaire)
Stockholm, Moderna Museet, Arp, 1962,
n°120 (un autre exemplaire)
Londres, Tate Gallery, Jean Arp, 1962,
n°122 (un autre exemplaire)
Paris, Galerie Denise René, Jean
Arp, S.Taeuber-Arp, 1962 (un autre
exemplaire)
New York, Sidney Janis Gallery, Jean
Arp, 1963, n°24 (un autre exemplaire)
New York, Sidney Janis Gallery, Jean
Arp, 1980, n°27 (un autre exemplaire)

Bibliographie :

H. Read, Arp, Londres, 1968, n°160,
reproduit p.131, (un autre exemplaire)
B. Rau, Hans Arp, Die reliefs œuvre-
katalog, Hatje, Stuttgart, 1981, N°636,
reproduit p.305 (un autre exemplaire)

Gold-plated brass; signed and numbered
on the reverse
17.32 × 17.32 in.

12 000 - 18 000 €



298

Serge CHARCHOUNE

1888-1975

Paysage - arbres et maison ou
La maison du peintre - 1930

Huile sur toile

Signée et datée en bas à droite

« CHARCHOUNE / 30 »

40 × 50 cm

Provenance :

Galerie Creuze, Paris

A l'actuel propriétaire par cessions
successives

Exposition :

Paris, Musée National d'Art Moderne,
Charchoune, mai-juin 1971

Bibliographie :

R. Creuze, *Serge Charchoune, Tome I*,
Editions Raymond Creuze, Paris, 1976,
n°291, reproduit p.204

P.Guénégan, *Charchoune - Catalogue
raisonné, Tome 2 - 1925-1930*, Lanwell &
Leeds Ltd, St Alban, 2007, n°1930/012,
reproduit en noir et blanc p.235

Oil on canvas; signed and dated lower right
15.75 × 19.69 in.

3 000 - 5 000 €

299

Georges PAPAZOFF

1894-1972

Composition aux bateaux - circa 1930

Huile sur toile

Signée en bas à gauche « papazoff. »

114 × 146 cm

Provenance :

Collection européenne

Vente Paris, Christie's, 16 décembre

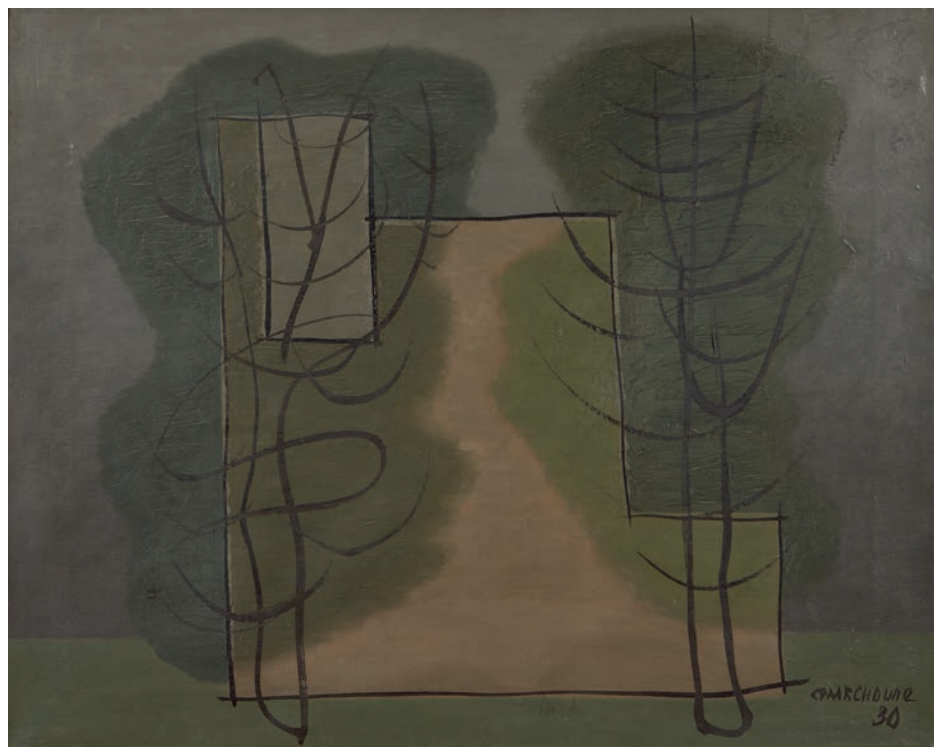
2009, lot 480

Acquis lors de cette vente par l'actuel
propriétaire

Collection particulière européenne

Oil on canvas; signed lower left
44.88 × 57.48 in.

25 000 - 35 000 €





300

Oscar DOMINGUEZ

1906-1957

L'Écllosion / L'Oiseau bleu - 1957

Huile sur panneau
Signé et daté en bas à droite
« Dominguez / 57 »
49,50 × 65,50 cm

Provenance :

Vente Paris, Me Rheims,
14 novembre 1960, *Atelier Oscar
Dominguez*, lot 70 (titré *L'Oiseau bleu*)
Vente Paris, Me Blanchet & associés,
25 septembre 2007, lot 241
Vente Paris, Me Aguttes,
10 décembre 2010, lot 35
A l'actuel propriétaire par cessions
successives

Expositions :

Paris, Galerie Rive Gauche, *Oscar
Dominguez*, novembre-décembre 1957

L'authenticité de cette œuvre a été
confirmée par l'Association de défense
de l'œuvre d'Oscar Dominguez.

*Oil on panel; signed and dated lower
right
19.49 × 25.79 in.*

35 000 - 50 000 €



301

Serge BRIGNONI

1903-2002

Sans titre - 1932

Huile sur toile

Signée et datée en haut à gauche

« Brignoni / 1932 »

100 × 100 cm

Exposition :

Bellinzona, Museo Villa dei Cedri,
Mostra Serge Brignoni, octobre 2003 -
janvier 2004 (selon une étiquette au
dos)

*Oil on canvas; signed and dated upper
left*

39.37 × 39.37 in.

3 000 - 4 000 €





302

Charles LAPICQUE

1898-1988

L'idiot - 1944

Huile sur toile
Signée en bas à gauche « Lapicque »,
contresignée, datée et titrée au dos
« Lapicque / l'idiot / 1944 »
65 × 54 cm

Bibliographie :

B.Balanci, *Charles Lapicque, Catalogue raisonné de l'œuvre peint et de la sculpture*, Editions Mayer, Paris, 1972, n°120, reproduit en noir et blanc (non paginé)

Oil on canvas; signed lower left; signed again, dated and titled on the reverse
25.59 × 21.26 in.

5 000 - 7 000 €

303

Charles LAPICQUE

1898-1988

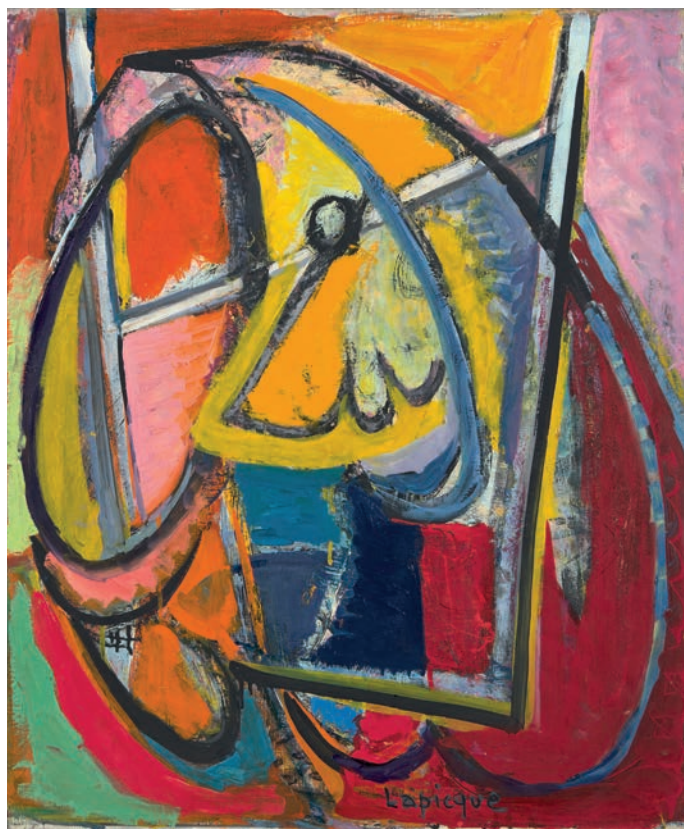
Joueur de rugby - 1944

Huile sur toile
Signée en bas vers la droite
« Lapicque », contresignée, datée et
titrée au dos « Lapicque / joueur de
Rugby / 1944 »
65 × 54 cm

L'authenticité de cette œuvre a été
verbalement confirmée par Monsieur
Marc Métayer.

*Oil on canvas; signed lower right;
signed again, dated and titled on the
reverse*
25.59 × 21.26 in.

5 000 - 7 000 €



304

Stanley-William HAYTER

1901-1988

Ensemble de trois œuvres sur papier

I - Sans titre - 1943

Encre sur papier

Signé de l'initiale et daté en bas à droite « H.X 1943 »

18,90 × 30,80 cm - 7.08 × 11.81 in.

II - Sans titre - 1943

Encre sur papier

Signé de l'initiale et daté en bas à droite « H/19.9.43 »

14,70 × 22,20 cm - 5.51 × 8.66 in.

III - Sans titre - 1943

Encre sur papier

Signé de l'initiale et daté en bas à droite « H/19.9.43 »

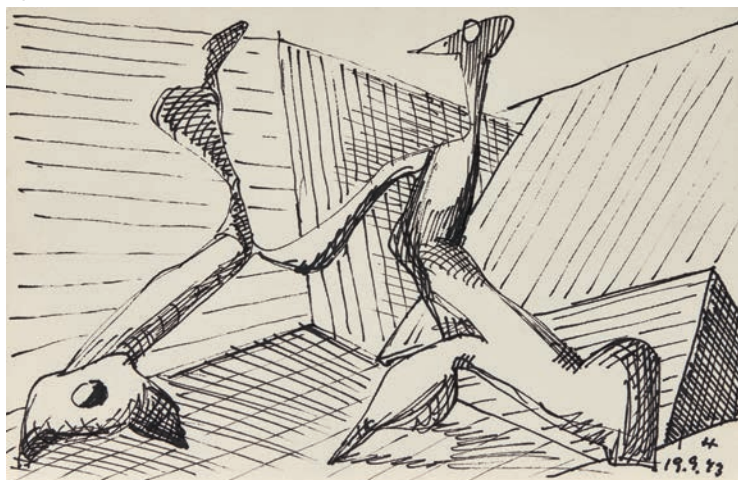
14,50 × 22,50 cm - 5.51 × 8.66 in.

Set of three works on paper; ink on paper, signed with the initial and dated lower right (each)

1 200 - 1 800 €



I/III



II/III



III/III



305

Stanley-William HAYTER

1901-1988

Bolide

Huile sur panneau
 Signé en bas à droite « Hayter »
 46,10 × 37,70 cm

L'authenticité de cette Œuvre a été confirmée par Madame Desiree Hayter.

Oil on panel; signed lower right
 18.15 × 14.84 in.

5 000 - 7 000 €

306

Stanley-William HAYTER

1901-1988

Canon camouflé - 1933

Huile sur panneau
 Signé et daté en bas à droite
 « Hayter / 8-9-1933 »
 28 × 28 cm

Provenance :
 Galerie Jeanne Bucher, Paris
 (selon une étiquette au dos)

L'authenticité de cette Œuvre a été confirmée par Madame Desiree Hayter.

Oil on panel; signed and dated lower right
 11.02 × 11.02 in.

4 000 - 5 000 €



307

Paul DELVAUX

1897-1994

Chez le sculpteur Georges Grard - 1945

Aquarelle et encre sur papier
Signé, titré et daté en bas à droite
« P.DELVAUX /CHEZ LE SCULPTEUR /
G. GRARD / St IDESBALD / 23-8-45 »
60 × 80 cm

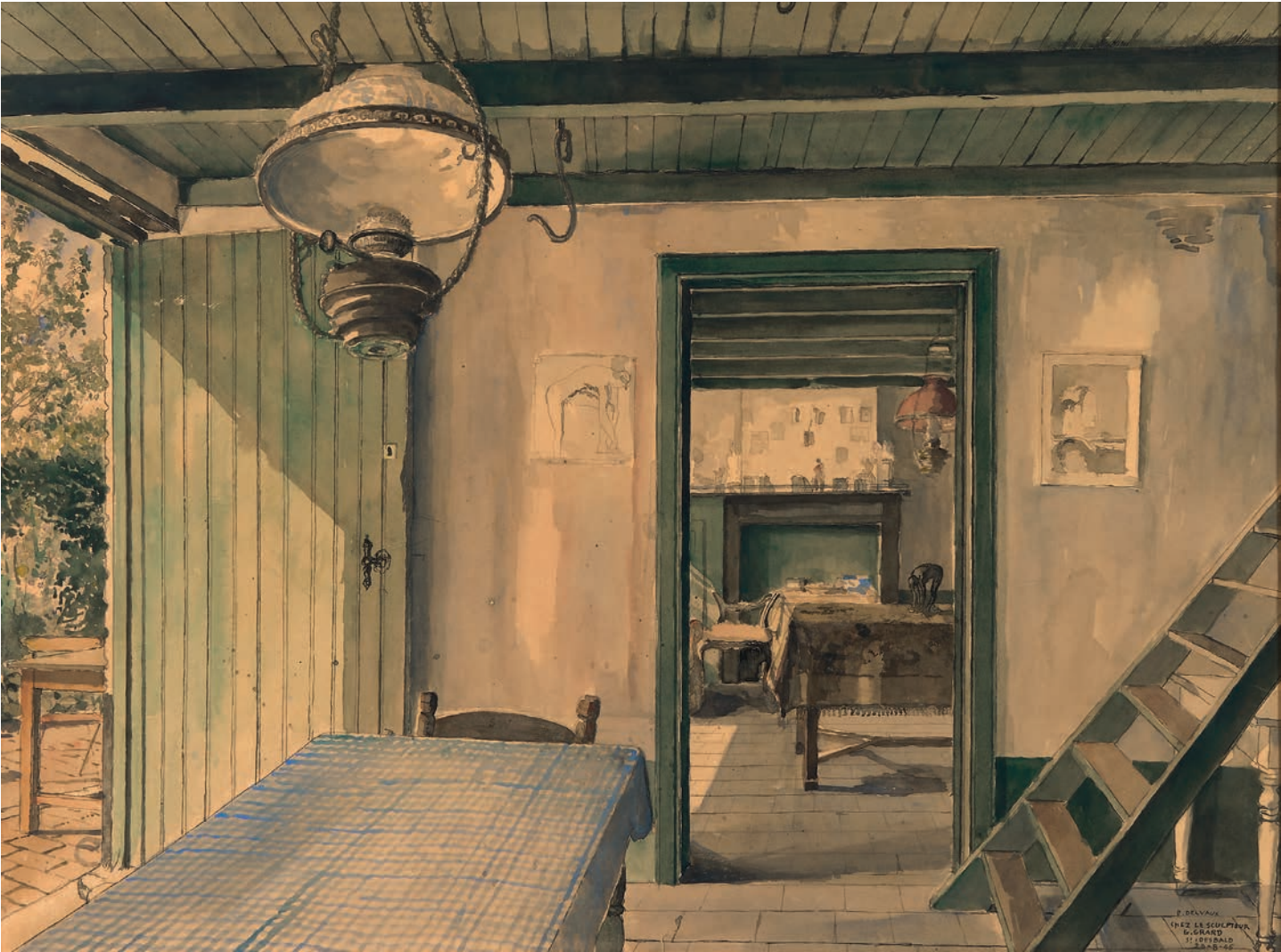
Provenance :

Collection Monsieur et Madame Dornez,
Oostduinkerke
Vente Londres, Christie's, 30 avril
1999, lot 127
A l'actuel propriétaire par cessions
successives

Nous remercions la Fondation Paul
Delvaux pour les informations qu'elle
nous a aimablement communiquées.

*Watercolor and ink on paper; signed,
titled and dated lower right
23.62 × 31.50 in.*

15 000 - 20 000 €





I/II

308

John GRAHAM

1886-1961

Ensemble de deux œuvres sur papier

I - Nu de dos - 1956

Encre de Chine sur papier gris
Signé en bas à droite « Graham »
24,8 × 32,5 cm - 9.44 × 12.59 in.

II - Nu allongé sur le ventre - 1957

Encre de Chine sur papier gris
Signé en haut à gauche « Graham »
25,1 × 32,3 cm - 9.84 × 12.59 in.

Set of two works on paper; India ink on grey paper, signed lower right; India ink on grey paper, signed upper left

1 000 - 1 500 €

309

John GRAHAM

1886-1961

Ensemble de deux œuvres sur papier

I - Nu assis - 1953

Encre de Chine sur papier gris
Signé en bas à droite « graham »
32,50 × 25,30 cm - 12.59 × 9.84 in.

II - Nu allongé de dos - 1955

Encre de Chine sur papier vert
Signé en bas à droite « Graham »
25 × 32,50 cm - 9.84 × 12.59 in.

Set of two works on paper; India ink on grey paper; signed lower right; India ink on green paper; signed lower right

1 000 - 1 500 €



I/II



310

Baltasar LOBO

1910-1993

Visage - circa 1948

Encre et lavis d'encre sur papier
Signé en bas droite « Lobo »
58 x 42 cm

Provenance :

Collection particulière suédoise
A l'actuel propriétaire par cessions
successives

*Ink and ink wash on paper; signed lower
right*
22.83 x 16.54 in.

1 000 - 1 500 €

311

Marc CHAGALL

1887-1985

Étude pour la lithographie M.338,
Le Dauphin mort et les 300 écus
(Daphnis et Chloé, Longus)
circa 1956-1961

Pastel sur papier coloré
13,20 × 10,60 cm

Provenance :

Collection Tériade, Paris
Collection Alice Tériade, Paris (1983)
A l'actuel propriétaire par legs au
décès d'Alice Tériade (2007)

Un certificat du Comité Marc Chagall
sera remis à l'acquéreur.

Pastel on colored paper
5.20 × 4.17 in.

6 000 - 8 000 €

312

Marc CHAGALL

1887-1985

Peintre au chevalet pour Hélié - 1970

Encre de Chine, lavis d'encre de Chine,
pastel et feutre bleu sur page de
faux titre de l'ouvrage « Marc Chagall
dessins et aquarelles pour Le Ballet »
XX^e siècle, Paris 1969
Signé, daté et dédié « Pour Hélié.
/ en bon souvenir / 1970 / Marc
Chagall » en bas
35,20 × 26 cm

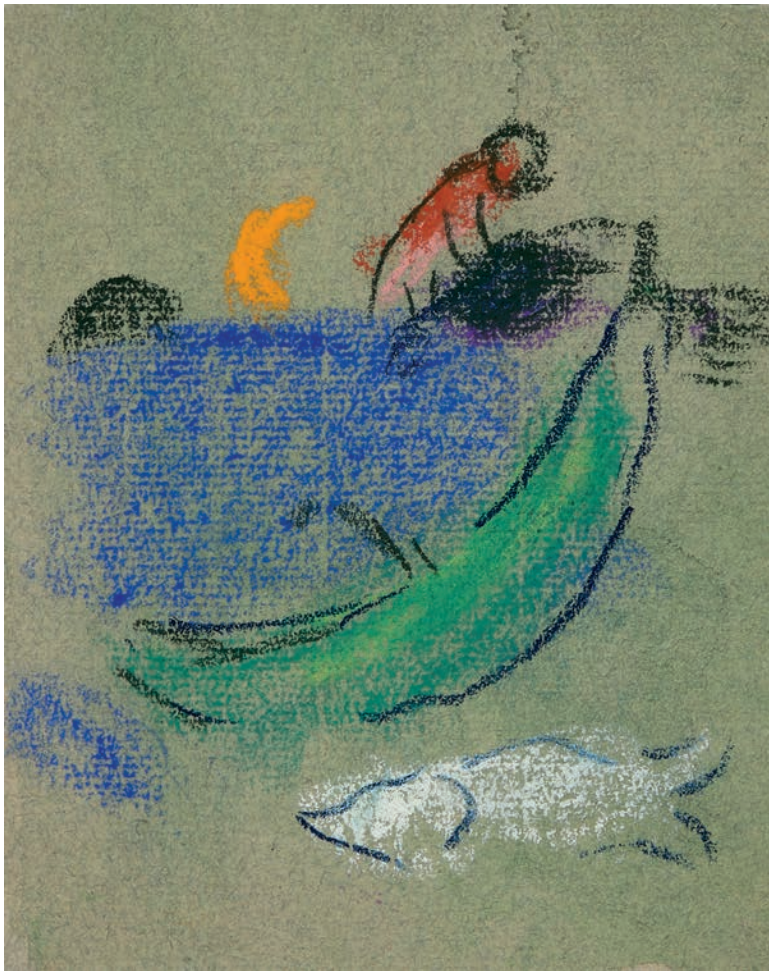
Provenance :

Bouquinerie de l'Institut, Paris
Acquis auprès de cette dernière par
l'actuel propriétaire

Un certificat du Comité Marc Chagall
sera remis à l'acquéreur.

*India ink, India ink wash, pastel and
blue felt pen on paper; signed, dated
and dedicated on the bottom*
13.86 × 10.24 in.

25 000 - 35 000 €





MARC CHAGALL

Dessins et aquarelles pour
Le Ballet

Pour Helie
en bon souvenir

Marc Chagall

1970

313

Bernard BUFFET

1928-1999

Chateauroux - 1984

Huile sur panneau d'Isorel

Signé en haut au centre

« Bernard Buffet »

33 × 41 cm

Provenance :

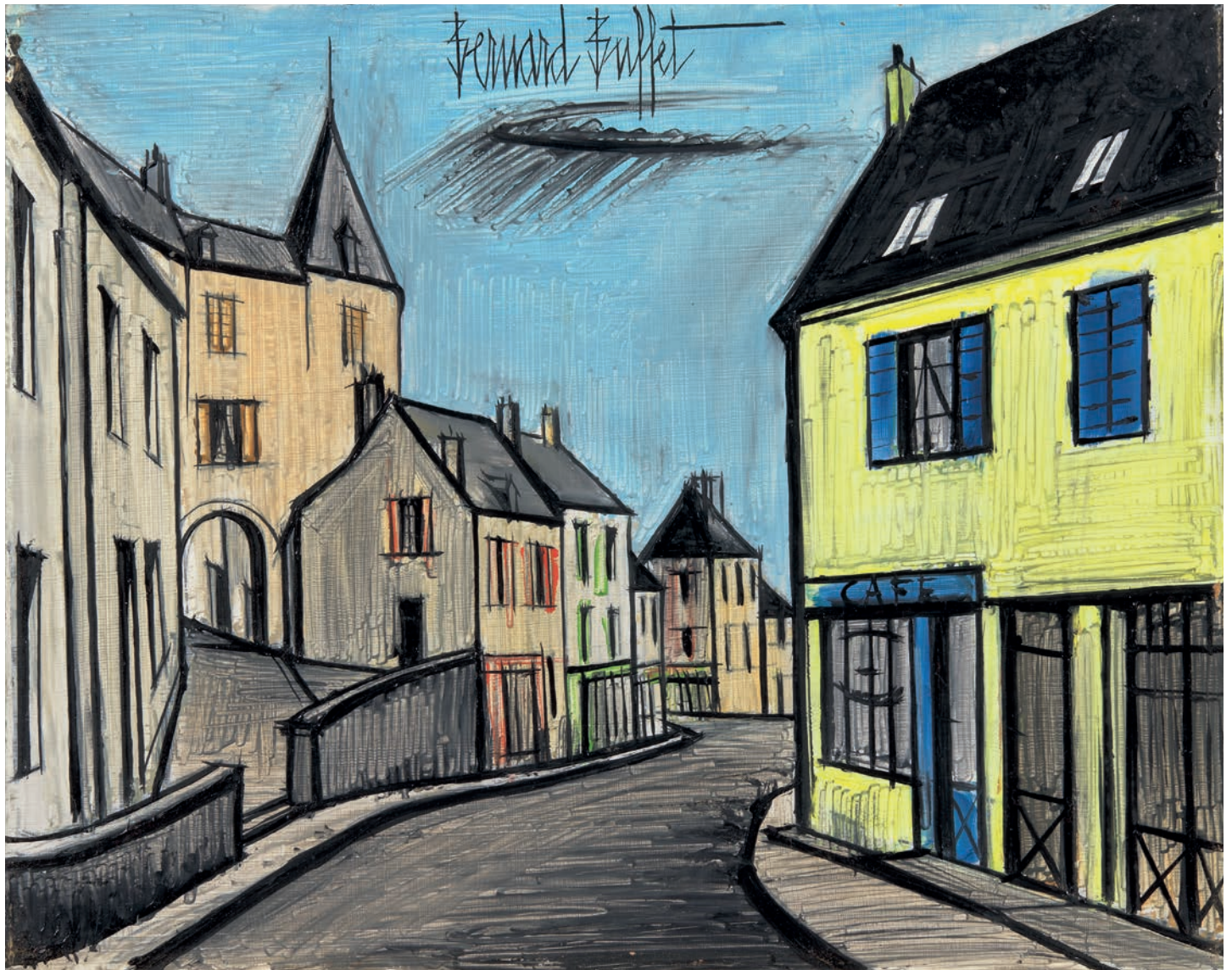
Collection particulière, France

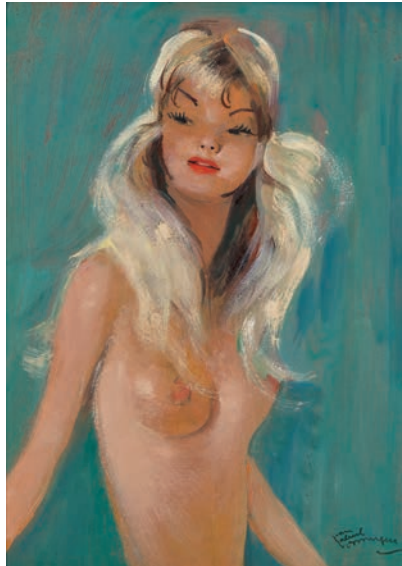
Un certificat de Maurice Garnier sera remis à l'acquéreur.

Oil on hardboard; signed upper center

12.99 × 16.14 in.

30 000 - 40 000 €





314

Jean-Gabriel DOMERGUE

1889-1962

Nu en buste

Huile sur panneau d'Isorel
Signé en bas à droite
« Jean / Gabriel / Domergue »
33 × 23,80 cm

*Oil on hardboard; signed lower right
12.99 × 9.37 in.*

3 000 - 4 000 €

315

François GALL

1912-1987

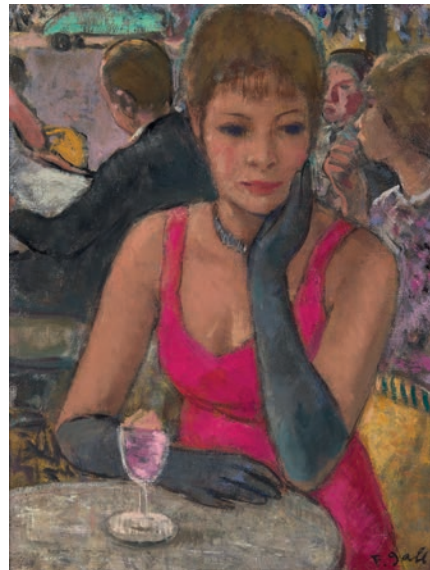
Robe rouge et gants noirs, au Café,
avant le théâtre Montparnasse

Huile sur toile
Signée en bas à droite « F.Gall »
35 × 27 cm

L'authenticité de cette œuvre a été
confirmée par Madame Marie-Lize Gall.

*Oil on canvas; signed lower right
13.78 × 10.63 in.*

1 500 - 2 000 €



316

François GALL

1912-1987

Chevaux de course - Avant la course,
vers le rond de présentation

Huile sur toile
Signée en bas à gauche « F. Gall »,
contresignée et titrée au dos « CHEVAUX
DE COURSE / F. GALL »
54 × 65 cm

L'authenticité de cette œuvre a été
confirmée par Madame Marie-Lize Gall.

*Oil on canvas; signed lower left, signed
again and titled on the reverse
21.26 × 25.59 in.*

2 000 - 3 000 €





317

André LANSKOJ

1902-1976

Famille autour d'une table

Huile sur toile

Signée en bas à gauche « Lanskoj »

54 × 65 cm

Provenance :

Atelier de l'artiste

A l'actuel propriétaire par cessions successives

Exposition :

Monaco, Salle d'Exposition du Quai

Antoine Ier, *La Russie inconnue,*

Art Russe de la première moitié du

XX^e siècle, juin - août 2015, n°256,

reproduit en couleur p.308

Oil on canvas; signed lower left

21.26 × 25.59 in.

5 000 - 7 000 €



318

Elisée MACLET

1881-1962

Meaux

Huile sur panneau
Signé vers le centre gauche « maclet »
54 × 72,70 cm

*Oil on panel, signed center left
21.26 × 28.62 in.*

1 000 - 1 500 €

319

Elisée MACLET

1881-1962

Coin de rue

Huile sur panneau parqueté
Signée en bas à droite « maclet »
48 × 69 cm

*Oil on cradled panel; signed lower right
18.90 × 27.17 in.*

1 000 - 1 500 €



320

Lucien FONTANAROSA

1912-1975

**Statue équestre du Colleone à Venise
devant la Scuola di San Marco et la basilique
Santi Giovanni e Paolo - 1939**

Huile sur toile
Signée et datée en bas à gauche « 39 FONTANAROSA »
54 × 65 cm

Provenance :
Galerie Bernheim-Jeune, Paris
A l'actuel propriétaire par cessions successives

L'authenticité de cette œuvre a été confirmée par
l'Association Lucien Fontanarosa.

*Oil on canvas; signed and dated lower left
21.26 × 25.59 in.*

800 - 1 000 €





321

Yves BRAYER

1907-1990

Le vallon des Baux au printemps 1972

Huile sur toile

Signée en bas à gauche « YVES BRAYER », contresigné et titré au dos « YVES BRAYER / LE VALLON DES BAUX AU PRINTEMPS »

114 × 162 cm

Exposition :

Paris, Galerie de Paris, *Yves Brayer*, octobre-novembre 1973, n°3, reproduit en noir et blanc

Antibes, Musée du Bastion Saint-André, *Yves Brayer, Rétrospective*, juillet-septembre 1974, n°4

Téhéran, *Salon d'Automne à Téhéran*, 1975, reproduit en noir et blanc

Paris, *Salon d'Automne*, Grand Palais, 1976, reproduit en noir et blanc

Bibliographie :

C. Roger-Marx, « Yves Brayer ou la facilité vaincue », in *Le Figaro*, 25 octobre 1973

A Lanoux, *Yves Brayer ou le pas espagnol*, Editions d'Art de Francony, Nice, 1975, reproduit en couleur p.113

L'Avenir de Paris XVI°, septembre 1986

E. Deschodt, in *Valeurs Actuelles*, 20 juillet 1990

L. Harambourg, H.Brayer, O et C Brayer, *Yves Brayer, catalogue raisonné de l'œuvre peint, Tome 2: 1961-1989*, La Bibliothèque des Arts, Lausanne, 2008, n° 3148, reproduit en noir et blanc p.178

*Oil on canvas; signed lower left, signed again and titled on the reverse
44.88 × 63.78 in.*

7 000 - 9 000 €



322

Yves BRAYER

1907-1990

Mas aux Alpilles - 1987

Huile sur toile

Signée en bas à gauche « YVES BRAYER »,
titrée au dos « MAS AUX ALPILLES »
55 × 46 cm

Bibliographie :

L. Harambourg, H. Brayer, O. et C. Brayer, *Yves Brayer. Catalogue raisonné de l'œuvre peint, Tome 2: 1961-1989*, La Bibliothèque des Arts, Lausanne, 2008, n° 4167, reproduit en noir et blanc p.356

Un certificat de l'artiste sera remis à l'acquéreur.

Oil on canvas; signed lower left, titled on the reverse
21.65 × 18.11 in.

4 000 - 6 000 €

323

Yves BRAYER

1907-1990

Vue sur les Alpilles au pied du rocher des Baux - 1961

Huile sur toile

Signée en bas à droite « YVES BRAYER »
50 × 65 cm

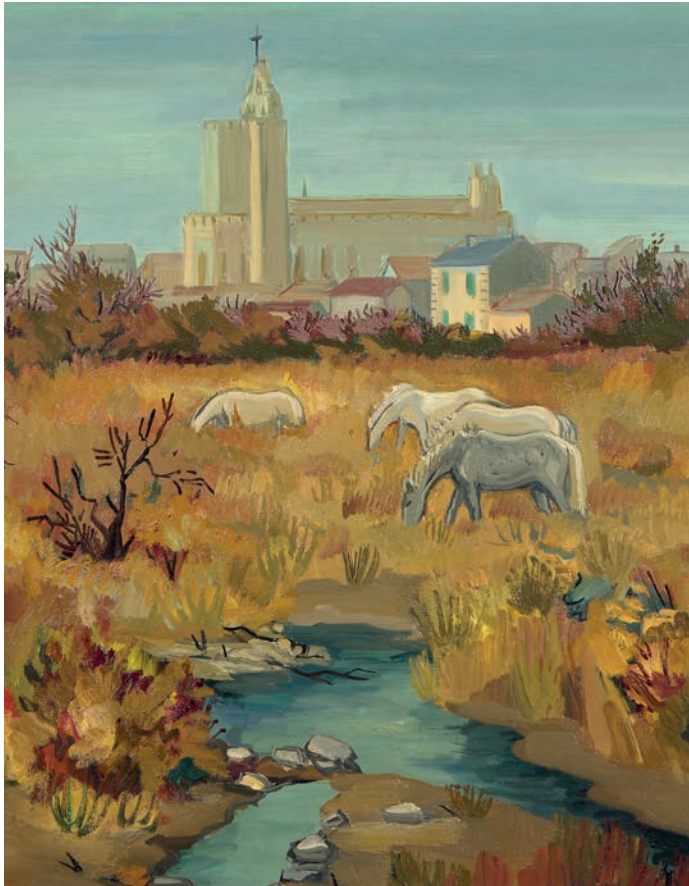
Bibliographie :

L. Harambourg, H. Brayer, O et C Brayer, *Yves Brayer, catalogue raisonné de l'œuvre peint, Tome 2: 1961-1989*, La Bibliothèque des Arts, Lausanne, 2008, n° 2247, reproduit en noir et blanc p.27

Oil on canvas; signed lower right
19.69 × 25.59 in.

2 500 - 3 500 €





324

Yves BRAYER

1907-1990

**Automne aux Saintes-Maries-de-la-Mer
1957**

Huile sur toile

Signée en bas à droite « YVES BRAYER »,
contresignée, datée et titrée au dos
« YVES BRAYER / AUTOMNE AUX SAINTES
MARIES DE LA MER / 1957 »

92 × 73 cm

Bibliographie :

L. Harambourg, H. Brayer, O. et C.
Brayer, *Yves Brayer. Catalogue raisonné
de l'œuvre peint Tome 1: 1921-1960*, La
Bibliothèque des Arts, Lausanne, 1999,
n°1779, reproduit en noir et blanc p.357

Un certificat de l'artiste sera remis à
l'acquéreur.

*Oil on canvas; signed lower right; signed
again, dated and titled on the reverse
36.22 × 28.74 in.*

5 000 - 7 000 €

325

Yves BRAYER

1907-1990

**Après-midi sur la piazzetta,
Venise - 1983**

Huile sur toile

Signée en bas à gauche « YVES BRAYER »,
titrée au dos « APRES MIDI SUR LA /
PIAZZETTA, VENISE »

54 × 73 cm

Bibliographie :

L. Harambourg, H. Brayer, O. et C.
Brayer, *Yves Brayer, catalogue raisonné
de L'œuvre peint, Tome 2: 1961-1989*,
La Bibliothèque des Arts, Lausanne,
2008, n°4112, reproduit p.346

Un certificat de l'artiste sera remis à
l'acquéreur.

*Oil on canvas; signed lower left; titled
on the reverse
21.26 × 28.74 in.*

5 000 - 7 000 €





326

André HAMBOURG

1909-1999

**Temps doux pour les oliviers,
Saint Rémy de Provence - 1986**

Huile sur toile

Signée en bas à gauche « a.hambourg »,
contresignée des initiales, datée et
titrée au dos « a.h. / « Temps doux,
/ pour les oliviers » / « St Remy de /
Provence » / (1986) »

27 x 46 cm

Bibliographie :

L. Harambourg, *André Hambourg,
Catalogue raisonné de l'œuvre peint,
vol. I*, Editions Desgrandschamps,
Paris, 2009, n° SR 99, reproduit en
couleur p.219

Un certificat de Nicole Hambourg sera
remis à l'acquéreur.

*Oil on canvas; signed lower left; signed
again with the initials, dated and
titled on the reverse
10.63 x 18.11 in.*

2 500 - 3 500 €

327

André HAMBOURG

1909-1999

Les spis par beau temps, Deauville

Huile sur toile

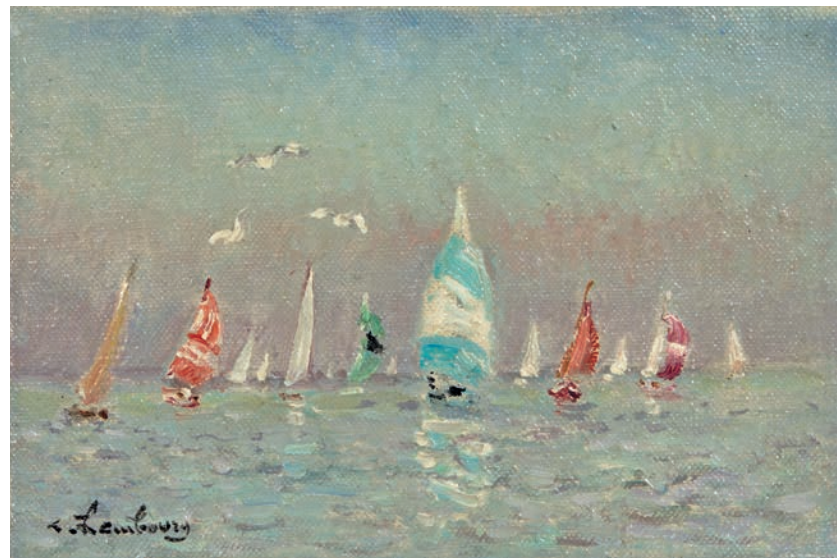
Signée en bas à gauche « a. hambourg »,
contresignée des initiales et titrée
au dos « a.h / les Spi, par beau /
temps » (Deauville) »

12 x 18 cm

Un certificat de Nicole Hambourg sera
remis à l'acquéreur.

*Oil on canvas; signed lower left; signed
again with the initials and titled on
the reverse
4.72 x 7.09 in.*

2 000 - 3 000 €





328

André HAMBOURG

1909-1999

A marée basse en fin de saison - 1983

Huile sur toile

Signée en bas à droite « a.hambourg »,
contresignée des initiales et titrée
au dos « a.h. / « à marée / basse, en
fin de / saison » / (en octobre / à
Deauville) » »

54 x 65 cm

Bibliographie :

L. Harambourg, *André Hambourg,*
Catalogue raisonné de l'œuvre peint,
vol. II, Editions Desgrandschamps,
Paris, 2012, n° PLD 96, reproduit en
couleur p.255

*Oil on canvas; signed lower right;
signed again with the initials and
titled on the reverse*
21.26 x 25.59 in.

15 000 - 20 000 €

○ 329

Charles LAPICQUE

1898-1988

Le quatuor - 1967

Huile sur toile

Signée et datée en bas à droite

« 67 Lopicque », contresignée, datée et

titrée au dos « le quator / Lopicque /

Le Quator / 1967 »

97 × 130 cm

Provenance :

Collection Tenoudji

A l'actuel propriétaire par cessions
successives

Exposition :

Paris, Galerie Jacques Dubourg,

Lopicque : œuvres récentes consacrées

à la musique, mars 1968, reproduit

Bibliographie :

B.Balanci, *Charles Lopicque, Catalogue*

raisonné de l'œuvre peint et de la

sculpture, Editions Mayer, Paris,

1972, n°633 reproduit en noir et blanc

(non paginé)

P.Bouchet, *Lopicque*, Editions Cercle

d'Art, Paris 2009, n°65, reproduit en

couleur (non paginé)

*Oil on canvas; signed and dated lower
right; signed again, dated and titled on
the reverse*

38.19 × 51.18 in.

30 000 - 40 000 €



330

Bernard LORJOU

1908-1986

Arlequin

Huile sur papier marouflé sur toile
Signé en bas à droite « LORJOU »
40 × 23 cm

Provenance :

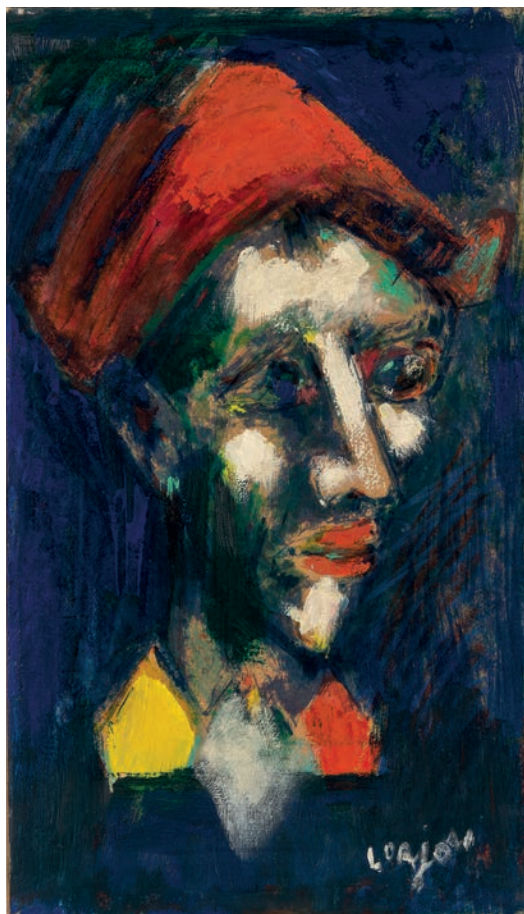
Vente Lille, Mercier & Cie, 15 décembre
2012, lot 169

A l'actuel propriétaire par cessions
successives

L'authenticité de cette œuvre a été
confirmée par l'Association Bernard
Lorjou.

*Oil on paper laid down on canvas; signed
lower right
15.75 × 9.06 in.*

1 200 - 1 800 €



330

331

Paul GUIRAMAND

Né en 1926

Vase de fleurs

Huile sur toile
Signée en bas à droite « guiramand »
61 × 50 cm

*Oil on canvas; signed lower right
24.02 × 19.69 in.*

1 200 - 1 800 €



331

332

Maurice BRIANCHON

1899-1979

Façade pavoisée ou 14 juillet

Gouache, aquarelle, fusain et pastel
sur papier
Signé en bas à gauche « Brianchon »
36 × 23 cm

Provenance :

Vente Toulon, Hôtel des ventes,
Collection du peintre Maurice Brianchon,
8 avril 2013

A l'actuel propriétaire par cessions
successives

*Gouache, watercolor, charcoal and
pastel on paper ; signed lower left
14.17 × 9.06 in.*

400 - 600 €



333

Camille HILAIRE

1916-2004

Le verger

Huile sur toile

Signée en bas à droite « Hilaire »

contresignée et titrée au dos

« le verger » / Hilaire »

50 x 61 cm

L'authenticité de cette œuvre a été confirmée par le Comité Camille Hilaire.

*Oil on canvas; signed lower right;
signed again and titled on the reverse
19.69 x 24.02 in.*

2 000 - 3 000 €



334

Georges BAUQUIER

1910-1997

La marchande de poisson - 1955

Huile sur toile

Signée et datée en bas à droite « G. BAUQUIER./55 », datée et titrée au dos « La marchande de / poissons / 1955 »
116 × 89 cm

Provenance :

Georges Bauquier, Callian
A l'actuel propriétaire par succession

*Oil on canvas; signed and dated lower right; dated and titled on the reverse
45.67 × 35.04 in.*

1 000 - 1 500 €

335

Georges BAUQUIER

1910-1997

Le chantier - 1954

Huile sur toile

Signée et datée en bas à droite
« G. BAUQUIER. / 54 », titrée et datée
au dos « Le chantier /1954 »
60 × 92 cm

Provenance :

Georges Bauquier, Callian
A l'actuel propriétaire par succession

Exposition :

Paris, Galerie M.B. Georges Bauquier,
Dessins, peintures, tapisserie, avril-
mai 1998, reproduit en couleur p.35

*Oil on canvas; signed and dated lower right; dated and titled on the reverse
23.62 × 36.22 in.*

800 - 1 200 €





336

Georges BAQUIER

1910-1997

Nature morte au pichet Picasso - 1975

Huile sur toile
Signée en bas à gauche « G.BAQUIER »,
contresignée et datée au dos « G.
BAQUIER 1.6.75 »
92 × 73 cm

Provenance :
Georges Bauquier, Callian
A l'actuel propriétaire par succession

Exposition :
Paris, Galerie M.B., *Georges Bauquier, Dessins, Peintures, Tapisserie*, avril-mai 1996, reproduit en couleurs p.49
Cannes, La Malmaison, *Georges Bauquier natures mortes à la fenêtre*, décembre 2002 - février 2003, reproduit en couleurs p.55
Vascoeuil, Château de Vascoeuil, *Georges Bauquier 1910-1997 Peintures - Gouaches - Dessins, Sélection*, mars-juin 2005, reproduit en couleurs

Oil on canvas; signed lower left, signed again and dated on the reverse
36.22 × 28.74 in.

1 500 - 2 000 €

337

Georges BAQUIER

1910-1997

Nature morte aux deux pommes 1980

Huile sur toile
Signée en bas à droite « G.BAQUIER »,
contresignée et datée au dos « 9-8-80/
G.BAQUIER »
73 × 92 cm

Provenance :
Georges Bauquier, Callian
A l'actuel propriétaire par succession

Exposition :
Cannes, La Malmaison, *Georges Bauquier - Natures mortes à la fenêtre*, décembre 2002 - février 2003, reproduit en couleur p.60
Vascoeuil, Château de Vascoeuil, *Georges Bauquier 1910-1997 Peintures - Gouaches - Dessins, Sélection*, mars-juin 2005, reproduit en couleur

Oil on canvas; signed lower right, signed again and dated on the reverse
28.74 × 36.22 in.

1 500 - 2 000 €



ARTCURIAL



Arnold NEWMAN (1918-2006)
Portraits de Pierre Boulez - 1967-86
Tirage argentique signé, daté et dédié
35,4 × 27,8 cm

COLLECTION PIERRE BOULEZ

Une vie au rythme de l'art

Vente aux enchères :

Mercredi 7 juin 2023 - 18h

7 rond-point
des Champs-Élysées Marcel Dassault
75008 Paris

Contact :

Sara Bekhedda
+33 (0)1 42 99 20 25
sbekhedda@artcurial.com

www.artcurial.com

ARTCURIAL

René MAGRITTE (1898-1967)
La saveur des larmes - 1946
Gouache sur papier
Signé en bas à gauche «magritte»
50,8 × 36,4 cm
Estimation : 800 000 - 1 200 000 €



ART MODERNE & CONTEMPORAIN

Vente du soir

Vente aux enchères :

Mercredi 7 juin 2023 - 19h

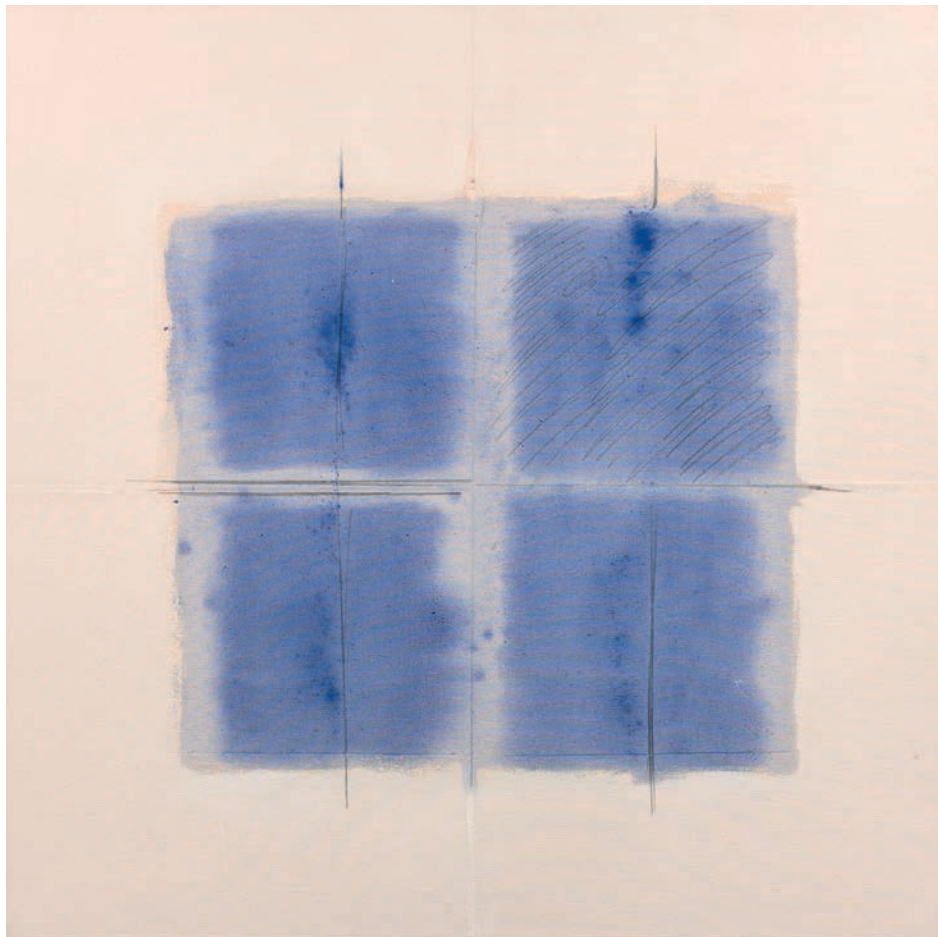
7 rond-point
des Champs-Élysées Marcel Dassault
75008 Paris

Contact :

Elodie Landais
+33 (0)1 42 99 20 84
elandais@artcurial.com

www.artcurial.com

ARTCURIAL



Jean DEGOTTE (1918-1988)
Aqua D - 1979
Acrylique sur toile
90 x 90 cm
Estimation : 30 000 - 50 000 €

POST-WAR & CONTEMPORAIN

Vente du jour

Vente aux enchères :

Jeudi 8 juin 2023 - 16h30

7 rond-point
des Champs-Élysées Marcel Dassault
75008 Paris

Contact :

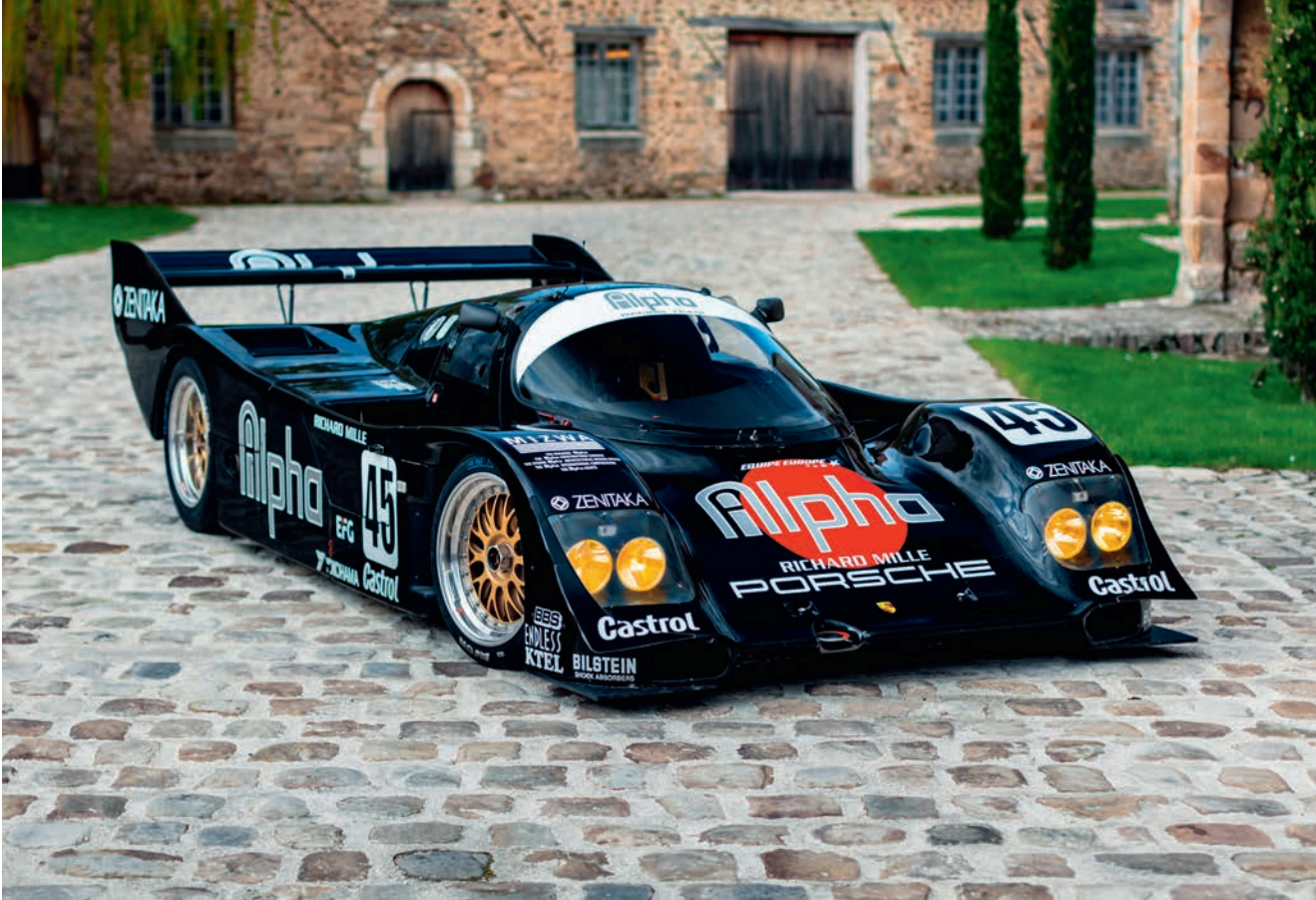
Sara Bekhedda
+33 (0)1 42 99 20 25
sbekhedda@artcurial.com

www.artcurial.com

ARTCURIAL

// Motorcars

LEMANS
CLASSIC
29/30-1/2 | 20
JUIN - JUILLET | 23



1990 Porsche 962C #154
3^e aux 24 Heures du Mans 1990 (Needell/Sears/Reid)

© Kevin Van Campenhout

LE MANS CLASSIC

Vente aux enchères :
Vendredi 30 juin 2023 - 14h
Circuit des 24 Heures du Mans

Contact :
+33 (0)1 42 99 20 73
motorcars@artcurial.com
artcurial.com/motorcars

ARTCURIAL



MONACO AUCTION WEEK

Joaillerie
Horlogerie de collection
Hermès & Luxury Bags

Ventes aux enchères :
Du 14 au 19 juillet 2023
Hôtel Hermitage Monte-Carlo
Monaco

Contact :
Olga de Marzio
monaco@artcurial.com
+377 97 77 51 99
www.artcurial.com



JOHN TAYLOR

LUXURY REAL ESTATE SINCE 1864



V2480VA | VILLA - VALBONNE

LES PLUS BELLES TRANSACTIONS
PORTENT TOUJOURS LA MÊME SIGNATURE

UNE SOCIÉTÉ DU GROUPE ARTCURIAL

JOHN TAYLOR VALBONNE | 13 avenue Saint-Roch - 06560 VALBONNE - Tel. +33 4 93 12 36 36 - valbonne@john-taylor.com
UN RÉSEAU INTERNATIONAL | FRANCE ■ MONACO ■ ITALIE ■ SUISSE ■ ESPAGNE ■
MALTE ■ PORTUGAL ■ ÉMIRATS ARABES UNIS ■ QATAR ■ INDE | WWW.JOHN-TAYLOR.COM

CONDITIONS GÉNÉRALES D'ACHAT AUX ENCHÈRES PUBLIQUES

ARTCURIAL SAS

Artcurial SAS est un opérateur de ventes volontaires de meubles aux enchères publiques régie par les articles L 321-4 et suivant du Code de commerce. En cette qualité Artcurial SAS agit comme mandataire du vendeur qui contracte avec l'acquéreur. Les rapports entre Artcurial SAS et l'acquéreur sont soumis aux présentes conditions générales d'achat qui pourront être amendées par des avis écrits ou oraux avant la vente et qui seront mentionnés au procès-verbal de vente.

I. LE BIEN MIS EN VENTE

a) Les acquéreurs potentiels sont invités à examiner les biens pouvant les intéresser avant la vente aux enchères, et notamment pendant les expositions. Artcurial SAS se tient à la disposition des acquéreurs potentiels pour leur fournir des rapports sur l'état des lots.

b) Les descriptions des lots résultant du catalogue, des rapports, des étiquettes et des indications ou annonces verbales ne sont que l'expression par Artcurial SAS de sa perception du lot, mais ne sauraient constituer la preuve d'un fait.

c) Les indications données par Artcurial SAS sur l'existence d'une restauration, d'un accident ou d'un incident affectant le lot, sont exprimées pour faciliter son inspection par l'acquéreur potentiel et restent soumises à son appréciation personnelle ou à celle de son expert. L'absence d'indication d'une restauration d'un accident ou d'un incident dans le catalogue, les rapports, les étiquettes ou verbalement, n'implique nullement qu'un bien soit exempt de tout défaut présent, passé ou réparé. Inversement la mention de quelques défauts n'implique pas l'absence de tout autres défauts.

d) Les estimations sont fournies à titre purement indicatif et elles ne peuvent être considérées comme impliquant la certitude que le bien sera vendu au prix estimé ou même à l'intérieur de la fourchette d'estimations. Les estimations ne sauraient constituer une quelconque garantie. Les estimations peuvent être fournies en plusieurs monnaies; les conversions peuvent à cette occasion être arrondies différemment des arrondissements légaux.

e) Les biens d'occasion (tout ce qui n'est pas neuf) ne bénéficient pas de la garantie légale de conformité conformément à l'article L 217-2 du Code de la consommation.

2. LA VENTE

a) En vue d'une bonne organisation des ventes, les acquéreurs potentiels sont invités à se faire connaître auprès d'Artcurial SAS, avant la vente, afin de permettre l'enregistrement de leurs données personnelles. Artcurial SAS se réserve le droit de demander à tout acquéreur potentiel de justifier de son identité ainsi que de ses références bancaires et d'effectuer un dépôt. Artcurial SAS se réserve d'interdire l'accès à la salle de vente de tout acquéreur potentiel pour justes motifs.

b) Toute personne qui se porte enchérisseur s'engage à régler personnellement et immédiatement le prix d'adjudication augmenté des frais à la charge de l'acquéreur et de tous impôts ou taxes qui pourraient être exigibles. Tout enchérisseur est censé agir pour son propre compte sauf dénonciation préalable de sa qualité de mandataire pour le compte d'un tiers, acceptée par Artcurial SAS.

c) Le mode normal pour enchérir consiste à être présent dans la salle de vente. Toutefois Artcurial SAS pourra accepter gracieusement de recevoir des enchères par téléphone d'un acquéreur potentiel qui se sera manifesté avant la vente. Artcurial SAS ne pourra engager sa responsabilité notamment si la liaison téléphonique n'est pas établie, est établie tardivement, ou en cas d'erreur ou d'omissions relatives à la réception des enchères par téléphone. À toutes fins utiles, Artcurial SAS se réserve le droit d'enregistrer les communications téléphoniques durant la vente. Les enregistrements seront conservés jusqu'au règlement du prix, sauf contestation.

d) Artcurial SAS pourra accepter gracieusement d'exécuter des ordres d'enchérir qui lui auront été transmis avant la vente, pour lesquels elle se réserve le droit de demander un dépôt de garantie et qu'elle aura acceptés. Si le lot n'est pas adjugé à cet enchérisseur, le dépôt de garantie sera renvoyé sous 72h. Si Artcurial SAS reçoit plusieurs ordres pour des montants d'enchères identiques, c'est l'ordre le plus ancien qui sera préféré. Artcurial SAS ne pourra engager sa responsabilité notamment en cas d'erreur ou d'omission d'exécution de l'ordre écrit.

e) Dans l'hypothèse où un prix de réserve aurait été stipulé par le vendeur, Artcurial SAS se réserve le droit de porter des enchères pour le compte du vendeur jusqu'à ce que le prix de réserve soit atteint. En revanche le vendeur n'est pas autorisé à porter lui-même des enchères directement ou par le biais d'un mandataire. Le prix de réserve ne pourra pas dépasser l'estimation basse figurant dans le catalogue ou modifié publiquement avant la vente.

f) Artcurial SAS dirigera la vente de façon discrétionnaire, en veillant à la liberté des enchères et à l'égalité entre l'ensemble des enchérisseurs, tout en respectant les usages établis. Artcurial SAS se réserve de refuser toute enchère, d'organiser les enchères de la façon la plus appropriée, de déplacer certains lots lors de la vente, de retirer tout lot de la vente, de réunir ou de séparer des lots. En cas de contestation Artcurial SAS se réserve de désigner l'adjudicataire, de poursuivre la vente ou de l'annuler, ou encore de remettre le lot en vente.

g) Sous réserve de la décision de la personne dirigeant la vente pour Artcurial SAS, l'adjudicataire sera la personne qui aura porté l'enchère la plus élevée pourvu qu'elle soit égale ou supérieure au prix de réserve, éventuellement stipulé.

Le coup de marteau matérialisera la fin des enchères et le prononcé du mot «adjugé» ou tout autre équivalent entraînera la formation du contrat de vente entre le vendeur et le dernier enchérisseur retenu. L'adjudicataire ne pourra obtenir la livraison du lot qu'après règlement de l'intégralité du prix. En cas de remise d'un chèque ordinaire, seul l'encaissement du chèque vaudra règlement. Artcurial SAS se réserve le droit de ne délivrer le lot qu'après encaissement du chèque.

h) Pour faciliter les calculs des acquéreurs potentiels, Artcurial SAS pourra être conduit à utiliser à titre indicatif un système de conversion de devises. Néanmoins les enchères ne pourront être portées en devises, et les erreurs de conversion ne pourront engager la responsabilité de Artcurial SAS

3. L'EXÉCUTION DE LA VENTE

a) En sus du prix de l'adjudication, l'adjudicataire (acheteur) devra acquitter par lot et par tranche dégressive les commissions et taxes suivantes:

- 1) Lots en provenance de l'UE:
 - De 1 à 700 000 euros:
26 % + TVA au taux en vigueur.
 - De 700 001 à 4 000 000 euros:
20% + TVA au taux en vigueur.
 - Au-delà de 4 000 001 euros:
14,5 % + TVA au taux en vigueur.

- 2) Lots en provenance hors UE: (indiqués par un O). Aux commissions et taxes indiquées ci-dessus, il convient d'ajouter des frais d'importation, (5,5 % du prix d'adjudication, 20 % pour les bijoux et montres, les automobiles, les vins et spiritueux et les multiples).

- 3) La TVA sur commissions et frais d'importation peuvent être rétrocédés à l'adjudicataire sur présentation des justificatifs d'exportation hors UE. L'adjudicataire UE justifiant d'un n° de TVA Intracommunautaire et d'un document prouvant la livraison dans son état membre pourra obtenir le remboursement de la TVA sur commissions.

Le paiement du lot aura lieu au comptant, pour l'intégralité du prix, des frais et taxes, même en cas de nécessité d'obtention d'une licence d'exportation. L'adjudicataire pourra s'acquitter par les moyens suivants:

- En espèces : jusqu'à 1 000 euros frais et taxes compris pour les ressortissants français et les personnes agissant pour le compte d'une entreprise, 15 000 euros frais et taxes compris pour les ressortissants étrangers sur présentation de leurs papiers d'identité ;
- Par chèque bancaire tiré sur une banque française sur présentation d'une pièce d'identité et, pour toute personne morale, d'un extrait KBis daté de moins de 3 mois (Les chèques tirés sur une banque étrangère ne sont pas acceptés);
- Par virement bancaire;
- Par carte de crédit: VISA, MASTERCARD ou AMEX (en cas de règlement par carte American Express, une commission supplémentaire de 1,85 % correspondant aux frais d'encaissement sera perçue).

- 4) La répartition entre prix d'adjudication et commissions peut-être modifiée par convention particulière entre le vendeur et Artcurial sans conséquence pour l'adjudicataire.

b) Artcurial SAS sera autorisé à reproduire sur le procès-verbal de vente et sur le bordereau d'adjudication les renseignements qu'aura fournis l'adjudicataire avant la vente. Toute fausse indication engagera la responsabilité de l'adjudicataire. Dans l'hypothèse où l'adjudicataire ne se sera pas fait enregistrer avant la vente, il devra communiquer les renseignements nécessaires dès l'adjudication du lot prononcée. Toute personne s'étant fait enregistrer auprès de Artcurial SAS dispose d'un droit d'accès et de rectification aux données nominatives fournies à Artcurial SAS dans les conditions de la Loi du 6 juillet 1978.

c) Il appartiendra à l'adjudicataire de faire assurer le lot dès l'adjudication. Il ne pourra recourir contre Artcurial SAS, dans l'hypothèse où par suite du vol, de la perte ou de la dégradation de son lot, après l'adjudication, l'indemnisation qu'il recevra de l'assureur de Artcurial SAS serait avérée insuffisante.

d) Le lot ne sera délivré à l'acquéreur qu'après paiement intégral du prix, des frais et des taxes. En cas de règlement par chèque, le lot ne sera délivré qu'après encaissement définitif du chèque, soit 8 jours ouvrables à compter du dépôt du chèque. A compter du lundi suivant le 90^e jour après la vente, le lot acheté réglé ou non réglé restant dans l'entrepôt, fera l'objet d'une facturation de 50€ HT par semaine et par lot, toute semaine commencée étant due dans son intégralité au titre des frais d'entreposage et d'assurance. À défaut de paiement par l'adjudicataire, après mise en demeure restée infructueuse, le bien est remis en vente à la demande du vendeur sur folle enchère de l'adjudicataire défaillant; si le vendeur ne formule pas cette demande dans un délai de trois mois à compter de l'adjudication, la vente est résolue de plein droit, sans préjudice de dommages intérêts dus par l'adjudicataire défaillant.

En outre, Artcurial SAS se réserve de réclamer à l'adjudicataire défaillant, à son choix:

- Des intérêts au taux légal majoré de cinq points,
- Le remboursement des coûts supplémentaires engendrés par sa défaillance,
- Le paiement de la différence entre le prix d'adjudication initial et le prix d'adjudication sur folle enchère s'il est inférieur, ainsi que les coûts générés par les nouvelles enchères.

Artcurial SAS se réserve également de procéder à toute compensation avec des sommes dues à l'adjudicataire défaillant. Artcurial SAS se réserve d'exclure de ses ventes futures, tout adjudicataire qui aura été défaillant ou qui n'aura pas respecté les présentes conditions générales d'achat.

e) Sous réserve de dispositions spécifiques à la présente vente, les achats qui n'auront pas été retirés dans les sept jours de la vente (samedi, dimanche et jours fériés compris), pourront être transportés dans un lieu de conservation aux frais de l'adjudicataire défaillant qui devra régler le coût correspondant pour pouvoir retirer le lot, en sus du prix, des frais et des taxes.

f) L'acquéreur pourra se faire délivrer à sa demande un certificat de vente qui lui sera facturé la somme de 60 euros TTC.

4. LES INCIDENTS DE LA VENTE

En cas de contestation Artcurial SAS se réserve de désigner l'adjudicataire, de poursuivre la vente ou de l'annuler, ou encore de remettre le lot en vente.

a) Dans l'hypothèse où deux personnes auront porté des enchères identiques par la voix, le geste, ou par téléphone et réclament en même temps le bénéfice de l'adjudication après le coup de marteau, le bien sera immédiatement remis en vente au prix proposé par les derniers enchérisseurs, et tout le public présent pourra porter de nouvelles enchères.

b) Pour faciliter la présentation des biens lors de ventes, Artcurial SAS pourra utiliser des moyens vidéo. en cas d'erreur de manipulation pouvant conduire pendant la vente à présenter un bien différent de celui sur lequel les enchères sont portées, Artcurial SAS ne pourra engager sa responsabilité, et sera seul juge de la nécessité de recommencer les enchères.

5. PRÉEMPTION DE L'ÉTAT FRANÇAIS

L'état français dispose d'un droit de préemption des œuvres vendues conformément aux textes en vigueur. L'exercice de ce droit intervient immédiatement après le coup de marteau, le représentant de l'état manifestant alors la volonté de ce dernier de se substituer au dernier enchérisseur, et devant confirmer la préemption dans les 15 jours. Artcurial SAS ne pourra être tenu pour responsable des conditions de la préemption par l'état français.

6. PROPRIÉTÉ INTELLECTUELLE – REPRODUCTION DES ŒUVRES

Artcurial SAS est propriétaire du droit de reproduction de son catalogue. Toute reproduction de celui-ci est interdite et constitue une contrefaçon à son préjudice. En outre Artcurial SAS dispose d'une dérogation lui permettant de reproduire dans son catalogue les œuvres mises en vente, alors même que le droit de reproduction ne serait pas tombé dans le domaine public. Toute reproduction du catalogue de Artcurial SAS peut donc constituer une reproduction illicite d'une œuvre exposant son auteur à des poursuites en contrefaçon par le titulaire des droits sur l'œuvre. La vente d'une œuvre n'emporte pas au profit de son propriétaire le droit de reproduction et de présentation de l'œuvre.

7. BIENS SOUMIS À UNE LÉGISLATION PARTICULIÈRE

La réglementation internationale du 3 mars 1973, dite Convention de Washington a pour effet la protection de specimens et d'espèces dits menacés d'extinction. Les termes de son application diffèrent d'un pays à l'autre. Il appartient à tout acheteur de vérifier, avant d'enchérir, la législation appliquée dans son pays à ce sujet. Tout lot contenant un élément en ivoire, en palissandre...quelle que soit sa date d'exécution ou son certificat d'origine, ne pourra être importé aux Etats-Unis, au regard de la législation qui y est appliquée. Il est indiqué par un (▲).

8. RETRAIT DES LOTS

L'acquéreur sera lui-même chargé de faire assurer ses acquisitions, et Artcurial SAS décline toute responsabilité quant aux dommages que l'objet pourrait encourir, et ceci dès l'adjudication prononcée. Toutes les formalités et transports restent à la charge exclusive de l'acquéreur.

9. INDÉPENDANCE DES DISPOSITIONS

Les dispositions des présentes conditions générales d'achat sont indépendantes les unes des autres. La nullité de quelque disposition ne saurait entraîner l'inapplicabilité des autres.

10. COMPÉTENCES LÉGISLATIVE ET JURIDICTIONNELLE

Conformément à la loi, il est précisé que toutes les actions en responsabilité civile engagées à l'occasion des prises et des ventes volontaires et judiciaires de meubles aux enchères publiques se prescrivent par cinq ans à compter de l'adjudication ou de la prise. La loi française seule régit les présentes conditions générales d'achat. Toute contestation relative à leur existence, leur validité, leur opposabilité à tout enchérisseur et acquéreur, et à leur exécution sera tranchée par le tribunal judiciaire compétent du ressort de Paris (France). Le Conseil des Ventes Volontaires, 19 avenue de l'Opéra - 75001 Paris peut recevoir des réclamations en ligne (www.conseildesventes.fr, rubrique « Réclamations en ligne »).

PROTECTION DES BIENS CULTURELS

Artcurial SAS participe à la protection des biens culturels et met tout en œuvre, dans la mesure de ses moyens, pour s'assurer de la provenance des lots mis en vente dans ce catalogue.

Banque partenaire:



V-14_FR

CONDITIONS OF PURCHASE IN VOLUNTARY AUCTION SALES

ARTCURIAL

Artcurial SAS is an operator of voluntary auction sales regulated by the law articles L321-4 and following of the Code de Commerce. In such capacity Artcurial SAS acts as the agent of the seller who contracts with the buyer. The relationships between Artcurial SAS and the buyer are subject to the present general conditions of purchase which can be modified by saleroom notices or oral indications before the sale, which will be recorded in the official sale record.

I. GOODS FOR AUCTION

a) The prospective buyers are invited to examine any goods in which they may be interested, before the auction takes place, and notably during the exhibitions. Artcurial SAS is at disposal of the prospective buyers to provide them with reports about the conditions of lots.

b) Description of the lots resulting from the catalogue, the reports, the labels and the verbal statements or announcements are only the expression by Artcurial SAS of their perception of the lot, but cannot constitute the proof of a fact.

c) The statements by made Artcurial SAS about any restoration, mishap or harm arisen concerning the lot are only made to facilitate the inspection thereof by the prospective buyer and remain subject to his own or to his expert's appreciation. The absence of statements Artcurial SAS by relating to a restoration, mishap or harm, whether made in the catalogue, condition reports, on labels or orally, does not imply that the item is exempt from any current, past or repaired defect. Inversely, the indication of any defect whatsoever does not imply the absence of any other defects.

d) Estimates are provided for guidance only and cannot be considered as implying the certainty that the item will be sold for the estimated price or even within the bracket of estimates. Estimates cannot constitute any warranty assurance whatsoever. The estimations can be provided in several currencies; the conversions may, in this case or, be rounded off differently than the legal rounding.

e) Second-hand goods (anything that is not new) do not benefit from the legal guarantee of conformity in accordance with article L 217-2 of the Consumer Code.

2. THE SALE

a) In order to assure the proper organization of the sales, prospective buyers are invited to make themselves known to Artcurial SAS before the sale, so as to have their personal identity data recorded. Artcurial SAS reserves the right to ask any prospective buyer to justify his identity as well as his bank references and to request a deposit. Artcurial SAS reserves the right to refuse admission to the auction sales premises to any prospective buyer for legitimate reasons.

b) Any person who is a bidder undertakes to pay personally and immediately the hammer price increased by the costs to be born by the buyer and any and all taxes or fees/expenses which could be due. Any bidder is deemed acting on his own behalf except when prior notification, accepted by Artcurial SAS, is given that he acts as an agent on behalf of a third party.

c) The usual way to bid consists in attending the sale on the premises. However, Artcurial SAS may graciously accept to receive some bids by telephone from a prospective buyer who has expressed such a request before the sale. Artcurial SAS will bear no liability / responsibility whatsoever, notably if the telephone contact is not made, or if it is made too late, or in case of mistakes or omissions relating to the reception of the telephone. For variety of purposes, Artcurial SAS reserves its right to record all the telephone communications during the auction. Such records shall be kept until the complete payment of the auction price, except claims.

d) Artcurial SAS may accept to execute orders to bid which will have been submitted before the sale and by Artcurial SAS which have been deemed acceptable. Artcurial SAS is entitled to request a deposit which will be refunded within 48 hours after the sale if the lot is not sold to this buyer. Should Artcurial SAS receive several instructions to bid for the same amounts, it is the instruction to bid first received which will be given preference. Artcurial SAS will bear no liability/responsibility in case of mistakes or omission of performance of the written order.

e) In the event where a reserve price has been stipulated by the seller, Artcurial SAS reserves the right to bid on behalf of the seller until the reserve price is reached. The seller will not be admitted to bid himself directly or through an agent. The reserve price may not be higher than the low estimate for the lot printed in or publicly modified before the sale.

f) Artcurial SAS will conduct auction sales at their discretion, ensuring freedom auction and equality among all bidders, in accordance with established practices. Artcurial SAS reserves the right to refuse any bid, to organise the bidding in such manner as may be the most appropriate, to move some lots in the course of the sale, to withdraw any lot in the course of the sale, to combine or to divide some lots in the course of the sale. In case of challenge or dispute, Artcurial SAS reserves the right to designate the successful bidder, to continue the bidding or to cancel it, or to put the lot back up for bidding.

g) Subject to the decision of the person conducting the bidding for Artcurial SAS, the successful bidder will be the bidder would will have made the highest bid provided the final bid is equal to or higher than the reserve price if such a reserve price has been stipulated. The hammer stroke will mark the acceptance of the highest bid and the pronouncing of the word "adjudgé" or any equivalent will amount to the conclusion of the purchase contract between the seller and the last bidder taken in consideration. No lot will be delivered to the buyer until full payment has been made. In case of payment by an ordinary draft/check, payment will be deemed made only when the check will have been cashed.

h) So as to facilitate the price calculation for prospective buyers, a currency converter may be operated by Artcurial SAS as guidance. Nevertheless, the bidding cannot be made in foreign currency and Artcurial SAS will not be liable for errors of conversion.

3. THE PERFORMANCE OF THE SALE

a) In addition of the lot's hammer price, the buyer must pay the different stages of following costs and fees/taxes:

- 1) Lots from the EU:
 - From 1 to 700,000 euros: 26 % + current VAT.
 - From 700,001 to 4,000,000 euros: 20 % + current VAT.
 - Over 4,000,001 euros: 14,5 % + current VAT.

2) Lots from outside the EU: (identified by an O). In addition to the commissions and taxes indicated above, an additional import fees will be charged (5,5% of the hammer price, 20% for jewelry and watches, motorcars, wines and spirits and multiples).

3) VAT on commissions and import fees can be retroceded to the purchaser on presentation of written proof of exportation outside the EU. An EU purchaser who will submit his intra-community VAT number and a proof of shipment of his purchase to his EU country home address will be refunded of VAT on buyer's premium. The payment of the lot will be made cash, for the whole of the price, costs and taxes, even when an export licence is required. The purchaser will be authorized to pay by the following means:

- In cash: up to 1 000 euros, costs and taxes included, for French citizens and people acting on behalf of a company, up to 15 000 euros, costs and taxes included, for foreign citizens on presentation of their identity papers;
- By cheque drawn on a French bank on presentation of identity papers and for any company, a KBis dated less than 3 months (cheques drawn on a foreign bank are not accepted);
- By bank transfer;
- By credit card: VISA, MASTERCARD or AMEX (in case of payment by AMEX, a 1,85% additional commission corresponding to cashing costs will be collected).

4) The distribution between the lot's hammer price and cost and fees can be modified by particular agreement between the seller and Artcurial SAS without consequence for the buyer.

b) Artcurial SAS will be authorized to reproduce in the official sale record and on the bid summary the information that the buyer will have provided before the sale. The buyer will be responsible for any false information given. Should the buyer have neglected to give his personal information before the sale, he will have to give the necessary information as soon as the sale of the lot has taken place. Any person having been recorded by Artcurial SAS has a right of access and of rectification to the nominative data provided to Artcurial SAS pursuant to the provisions of Law of the 6 July 1978.

c) The lot must to be insured by the buyer immediately after the purchase. The buyer will have no recourse against Artcurial SAS, in the event where, due to a theft, a loss or a deterioration of his lot after the purchase, the compensation he will receive from the insurer of Artcurial SAS would prove insufficient.

d) The lot will be delivered to the buyer only after the entire payment of the price, costs and taxes. If payment is made by cheque, the lot will be delivered after cashing, eight working days after the cheque deposit. If the buyer has not settled his invoice yet or has not collected his purchase, a fee of 50€+VAT per lot, per week (each week is due in full)

covering the costs of insurance and storage will be charged to the buyer, starting on the first Monday following the 90th day after the sale. Should the buyer fail to pay the amount due, and after notice to pay has been given by Artcurial SAS to the buyer without success, at the seller's request, the lot is re-offered for sale, under the French procedure known as "procédure de folle enchère". If the seller does not make this request within three months from the date of the sale, the sale will be automatically cancelled, without prejudice to any damages owed by the defaulting buyer. In addition, Artcurial SAS reserves the right to claim against the defaulting buyer, at their option:

- interest at the legal rate increased by five points,
- the reimbursement of additional costs generated by the buyer's default,
- the payment of the difference between the initial hammer price and the price of sale after "procédure de folle enchère" if it is inferior as well as the costs generated by the new auction.

Artcurial SAS also reserves the right to set off any amount Artcurial SAS may owe the defaulting buyer with the amounts to be paid by the defaulting buyer.

Artcurial SAS reserves the right to exclude from any future auction, any bidder who has been a defaulting buyer or who has not fulfilled these general conditions of purchase.

e) With reservation regarding the specific provisions of this sale, for items purchased which are not collected within seven days from after the sale (Saturdays, Sundays and public holidays included), Artcurial SAS will be authorized to move them into a storage place at the defaulting buyer's expense, and to release them to same after payment of corresponding costs, in addition to the price, costs and taxes.

f) The buyer can obtain upon request a certificate of sale which will be invoiced € 60.

4. THE INCIDENTS OF THE SALE

In case of dispute, Artcurial SAS reserves the right to designate the successful bidder, to continue the sale or to cancel it or to put the lot up for sale.

a) In case two bidders have bidden vocally, by mean of gesture or by telephone for the same amount and both claim title to the lot, after the bidding the lot, will immediately be offered again for sale at the previous last bid, and all those attending will be entitled to bid again.

b) So as to facilitate the presentation of the items during the sales, Artcurial SAS will be able to use video technology. Should any error occur in operation of such, which may lead to show an item during the bidding which is not the one on which the bids have been made, Artcurial SAS shall bear no liability/responsibility whatsoever, and will have sole discretion to decide whether or not the bidding will take place again.

5. PRE-EMPTION OF THE FRENCH STATE

The French state is entitled to use a right of pre-emption on works of art, pursuant to the rules of law in force.

The use of this right comes immediately after the hammer stroke, the representative of the French state expressing then the intention of the State to substitute for the last bidder, provided he confirms the pre-emption decision within fifteen days.

Artcurial SAS will not bear any liability/responsibility for the conditions of the pre-emption by the French State.

6. INTELLECTUAL PROPERTY RIGHT - COPYRIGHT

The copyright in any and all parts of the catalogue is the property of Artcurial SAS. Any reproduction thereof is forbidden and will be considered as counterfeiting to their detriment.

Furthermore, Artcurial SAS benefits from a legal exception allowing them to reproduce the lots for auction sale in their catalogue, even though the copyright protection on an item has not lapsed.

Any reproduction of Artcurial SAS catalogue may therefore constitute an illegal reproduction of a work which may lead its perpetrator to be prosecuted for counterfeiting by the holder of copyright on the work. The sale of a work of art does not transfer to its buyer any reproduction or representation rights thereof.

7. ITEMS FALLING WITHIN THE SCOPE OF SPECIFIC RULES

The International regulation dated March 3rd 1973, protects endangered species and specimen. Each country has its own lawmaking about it. Any potential buyer must check before bidding, if he is entitled to import this lot within his country of residence. Any lot which includes one element in ivory, rosewood...cannot be imported in the United States as its legislation bans its trade whatever its dating may be. It is indicated by a (▲).

8. REMOVAL OF PURCHASES

The buyer has to insure its purchase, and Artcurial SAS assumes no liability for any damage items which may occur after the sale. All transportation arrangements are the sole responsibility of the buyer.

9. SEVERABILITY

The clauses of these general conditions of purchase are independent from each other. Should a clause whatsoever be found null and void, the others shall remain valid and applicable.

10. LAW AND JURISDICTION

In accordance with the law, it is added that all actions in public liability instituted on the occasion of valuation and of voluntary and court-ordered auction sales are barred at the end of five years from the hammer price or valuation.

These Conditions of purchase are governed by French law exclusively. Any dispute relating to their existence, their validity and their binding effect on any bidder or buyer shall be submitted to the exclusive jurisdiction of the Courts of France. The Conseil des Ventes Volontaires, 19 avenue de l'Opéra - 75001 Paris can receive online claims (www.conseildesventes.fr, section "Online claims").

PROTECTION OF CULTURAL PROPERTY

Artcurial SAS applies a policy to prevent the sale of looted or stolen cultural property.

Bank:



V-14_UK

ARTS DES XX^e & XXI^e SIÈCLES

Art Contemporain Africain
Consultant: Christophe Person
Administratrice - catalogueur
Margot Denis-Lutard, 16 44

Art-Déco / Design

Directrice:
Sabrina Dolla, 16 40
Spécialiste:
Justine Posalski, 20 80
Catalogueurs:
Edouard Liron, 20 37
Eliette Robinot, 16 24
Administratrice senior:
Pétronille Esclattier, 20 42
Consultants:
Design Italien: Justine Despretz
Design Scandinave: Aldric Speer
Design: Thibault Lannuzel

Bandes Dessinées

Expert: Éric Leroy
Spécialiste:
Saveria de Valence, 20 11

Estampes & Multiples

Directrice: Karine Castagna
Administrateur - catalogueur:
Florent Sinnah, 16 54
Expert: Isabelle Milsztein

Impressionniste & Moderne

Directeur: Bruno Jaubert
Recherche et certificat:
Jessica Cavalero,
Louise Eber
Spécialiste junior:
Florent Wanecq
Administratrice - catalogueur:
Élodie Landais, 20 84
Administratrices junior:
Louise Eber, 20 48

Photographie

Catalogueur:
Vanessa Favre, 16 13

Post-War & Contemporain

Directeur: Hugues Sébilleau
Recherche et certificat:
Jessica Cavalero
Pauline Guerin, 20 08
Louise Eber
Spécialiste junior:
Sophie Cariguel
Catalogueur:
Vanessa Favre, 16 13
Administratrices junior:
Louise Eber, 20 48
Sara Bekhedda

Urban Art

Directeur: Arnaud Oliveux
Spécialiste:
Karine Castagna, 20 28
Administrateur - catalogueur:
Florent Sinnah, 16 54

ARTS CLASSIQUES

Archéologie, Arts d'Orient & Art Précolombien

Spécialiste:
Lamia İçame, 20 75
Administratrice:
Solène Carré
Expert Art Précolombien:
Jacques Blazy
Expert Art de l'Islam:
Romain Pingannaud

Art d'Asie

Expert:
Qinghua Yin
Administratrice junior:
Shenyang Chen, 20 32

Livres & Manuscrits

Directeur:
Frédéric Harnisch, 16 49
Administratrice junior:
Émeline Duprat, 16 58

Maîtres anciens & du XIX^e siècle: Tableaux, dessins, sculptures, cadres anciens et de collection

Directeur:
Matthieu Fournier, 20 26
Spécialiste:
Elisabeth Bastier
Spécialiste junior:
Matthias Ambroselli
Administratrice:
Margaux Amiot, 20 07
Administratrice junior:
Léa Pailler, 20 07

Mobilier & Objets d'Art

Directeur:
Filippo Passadore
Administratrice:
Charlotte Norton, 20 68
Expert céramiques:
Cyrille Froissart
Experts orfèvrerie:
S.A.S. Déchaut-Stetten
& associés,
Marie de Noblet

Orientalisme

Directeur:
Olivier Berman, 20 67
Administratrice - catalogueur:
Florence Conan, 16 15

Souvenirs Historiques & Armes Anciennes / Numismatique / Philatélie / Objets de curiosités & Histoire naturelle

Expert armes: Gaëtan Brunel
Expert numismatique:
Cabinet Bourgey
Administratrice:
Juliette Leroy-Prost, 17 10

ARTCURIAL MOTORCARS

Automobiles de Collection

Directeur général:
Matthieu Lamoure
Directeur adjoint:
Pierre Novikoff
Spécialistes:
Antoine Mahé, 20 62
Xavier Denis
Responsable des relations
clients Motorcars:
Anne-Claire Mandine, 20 73
Administratrice:
Sandra Fournet
+33 (0) 1 58 56 38 14
Consultant:
Frédéric Stoesser
motorcars@artcurial.com

Automobilia Aéronautique, Marine

Directeur: Matthieu Lamoure
Responsable:
Sophie Peyrache, 20 41

LUXE & ART DE VIVRE

Horlogerie de Collection

Directrice:
Marie Sanna-Légrand
Expert: Geoffroy Ader
Consultant:
Gregory Blumenfeld
Administratrice:
Céleste Clark, 16 51

Joaillerie

Directrice: Julie Valade
Spécialiste: Valérie Goyer
Catalogueur -
business developer:
Marie Callies, 20 59
Administratrice senior:
Louise Guignard-Harvey, 20 52

Mode & Accessoires de luxe

Responsable:
Alice Léger, 16 59
Administratrice:
Solène Carré

Stylomania

Administratrice:
Juliette Leroy-Prost, 17 10

Vins fins & Spiritueux

Experts:
Laurie Matheson
Luc Dabadie
Spécialiste:
Marie Calzada, 20 24
Administratrice:
Solène Carré
vins@artcurial.com

INVENTAIRES & COLLECTIONS

Directeur: Stéphane Aubert
Chargé d'inventaires:
Maxence Miglioretti, 20 02
Clerc: Pearl Metalia, 20 18
Administrateur:
Thomas Loiseaux, 16 55
Consultante: Catherine Heim
Responsable des partenariats:
Marine de Miollis

VENTES PRIVÉES

Anne de Turenne, 20 33

COMMISSAIRES-PRISEURS HABILITÉS

Stéphane Aubert
Francis Briest
Matthieu Fournier
Juliette Leroy-Prost
Anne-Claire Mandine
Maxence Miglioretti
Arnaud Oliveux
Hervé Poulain

FRANCE

Bordeaux
Marie Janoueix
+33 (0)6 07 77 59 49
mjanoueix@artcurial.com

Montpellier
Geneviève Salasc de Cambiaire
+33 (0)6 09 78 31 45
gsalasc@artcurial.com

Strasbourg
Frédéric Gasser
+33 (0)6 88 26 97 09
fgasser@artcurial.com

Artcurial Toulouse
Jean-Louis Vedovato
Commissaire-priseur:
Jean-Louis Vedovato
Clerc principal: Valérie Vedovato
8, rue Fermat - 31000 Toulouse
+33 (0)5 62 88 65 66
v.vedovato@artcurial-
toulouse.com

ARTCURIAL

7, Rond-Point des Champs-Élysées Marcel Dassault 75008 Paris
T. +33 (0)1 42 99 20 20
F. +33 (0)1 42 99 20 21
contact@artcurial.com
www.artcurial.com

SAS au capital de 1 797 000 €
Agrément n° 2001-005

Tous les emails des collaborateurs d'Artcurial s'écrivent comme suit:
initiale(s) du prénom et nom@artcurial.com, par exemple:
Anne-Laure Guérin: alguerin@artcurial.com

Les numéros de téléphone des collaborateurs d'Artcurial se composent comme suit:
+33 1 42 99 xx xx. Dans le cas contraire, les numéros sont mentionnés en entier.

INTERNATIONAL

International senior advisor:
Martin Guesnet, 20 31

Allemagne

Directrice: Miriam Krohne
Assistante: Caroline Weber
Galeriestrasse 2b
80539 Munich
+49 89 1891 3987

Belgique

Directrice: Vinciane de Traux
Spécialiste junior Post-War
& Contemporain: Claire d'Ursel
Office Manager & Fine Art Business
Developer: Simon van Oostende
5, avenue Franklin Roosevelt
1050 Bruxelles
+32 2 644 98 44

Chine

Consultante: Jiayi Li
798 Art District,
No 4 Jiuxianqiao Lu
Chaoyang District
Beijing 100015
+86 137 01 37 58 11
lijayi7@gmail.com

Espagne

Représentant Espagne:
Gerard Vidal
+34 633 78 68 83

Italie

Directrice: Emilie Volka
Assistante: Lan Macabiau
Corso Venezia, 22
20121 Milano
+39 02 49 76 36 49

Artcurial Maroc

Directeur: Olivier Berman
Directrice administrative: Soraya Abid
Administratrices junior:
Lamyae Belghiti
Widad Outmghart
Résidence Asmar - Avenue Mohammed VI
Rue El Adarissa - Hivernage
40020 Marrakech
+212 524 20 78 20

Artcurial Monaco

Directrice : Olga de Marzio
Directrice des opérations :
Julie Moreau
Assistante: Manon Dufour
Monte-Carlo Palace
3/9 boulevard des Moulins
98000 Monaco
+377 97 77 51 99

COMITÉ EXÉCUTIF

Nicolas Orłowski
Matthieu Lamoure
Joséphine Dubois
Stéphane Aubert
Matthieu Fournier
Bruno Jaubert

ASSOCIÉS

Directeurs associés:

Stéphane Aubert
Olivier Berman
Sabrina Dolla
Matthieu Fournier
Bruno Jaubert
Matthieu Lamoure
Arnaud Oliveux
Marie Sanna-Legrand
Hugues Sébilleau
Julie Valade

Conseil de surveillance et stratégie

Francis Briest, président

Conseiller scientifique et culturel:

Serge Lemoine

GROUPE ARTCURIAL SA

Président directeur général:
Nicolas Orłowski

Directrice générale adjointe:
Joséphine Dubois

Président d'honneur:
Hervé Poulain

Conseil d'administration:
Francis Briest
Olivier Costa de Beauregard
Natacha Dassault
Thierry Dassault
Carole Fiquémont
Marie-Hélène Habert
Nicolas Orłowski
Hervé Poulain

JOHN TAYLOR
Président directeur général:
Nicolas Orłowski

John Taylor Corporate,
Europa Résidence,
Place des Moulins,
98000 Monaco
contact@john-taylor.com
www.john-taylor.fr

ARQANA

Artcurial Deauville
32, avenue Hocquart de Turtot
14800 Deauville
+33 (0)2 31 81 81 00
info@arqana.com
www.arqana.com

ADMINISTRATION ET GESTION

**Directrice générale adjointe,
administration et finances:**
Joséphine Dubois
Assistante: Emmanuelle Roncola

Responsable service juridique clients:
Léonor Augier

Comptabilité des ventes

Responsable: Nathalie Higuere
Comptable des ventes confirmé: Audrey Couturier
Comptables:
Jessica Sellahannadi
Marika Yaroslavskaya
Anne-Claire Drauge
Célia Amara
Laura Goujon
20 71 ou 17 00

Comptabilité générale

Responsable: Sandra Margueritat Lefevre
Comptables:
Arméli Itoua
Aïcha Manet
Gestionnaire experts et apporteurs:
Anna Ercolani
Aide comptable: Romane Herson

Responsable administrative des ressources humaines:

Isabelle Chénais, 20 27

Service photographique des catalogues

Fanny Adler
Stéphanie Toussaint

Logistique et gestion des stocks

Directeur: Éric Pourchot
Responsables de stock: Lionel Lavergne
Joël Laviolette
Vincent Mauriol
Lal Sellahannadi
Responsables adjoints: Mehdi Bouchekout
Louis Sevin
Coordinatrice logistique:
Gabrielle Moronvallé
Magasiniers: Clovis Cano
Denis Chevallier
Jason Tilot
Ismaël Bassoumba

Transport et douane

Responsable: Marine Viet, 16 57
Clerc: Marine Renault, 17 01
Clerc débutant: Béatrice Fantuzzi
Assistante spécialisée: Isabelle Bacqueyrisses
shipping@artcurial.com

Services généraux

Responsable: Denis Le Rue

Bureau d'accueil

Responsable accueil,
Clerc Live et PV: Denis Le Rue
Mizlie Bellevue
Justine Deligny
Laura Desjambes

Ordres d'achat, enchères par téléphone

Directrice: Kristina Vrzeszts, 20 51
Adjointe de la Directrice: Marie Auvard
Administratrices: Pamela Arellano-Zameza
bids@artcurial.com

Marketing

Directrice: Lorraine Calemard, 20 87
Chefs de projet:
Marine de Sigy, +33 1 42 25 64 38
Claire Corneloup, 16 52
Chef de projet junior: Pauline Leroy, 16 23
Responsable Studio Graphique:
Aline Meier, 20 88
Graphistes juniors:
Rose de La Chapelle, 20 10
Camille Janiec, 64 73
Responsable CRM: Alexandra Cosson
Chargée CRM: Géraldine de Mortemart, 20 43

Relations Extérieures

Directrice: Anne-Laure Guérin, 20 86
Attachée de presse: Deborah Bensaid, 20 76
Assistante presse: Camille Delory
Community Manager: Juliette Martin-Garcia, 20 82





Lot 221, Charles LACOSTE, *Femme solitaire dans un jardin public la nuit*, 1904 - p.42

IMPRESSIONNISTE & MODERNE

Jeudi 8 juin 2023 - 14h
artcurial.com



ARTCURIAL